

Др **Маја Милић Алексић**, доцент  
Архитектонско-грађевинско-геодетски факултет Универзитета у Бањој Луци  
Бања Лука, Република Српска, Босна и Херцеговина  
maja.milic-aleksic@aggf.unibl.org

Др **Марина Радуљ**, доцент  
Архитектонско-грађевинско-геодетски факултет Универзитета у Бањој Луци  
Бања Лука, Република Српска, Босна и Херцеговина  
marina.radulj@aggf.unibl.org

## **САВРЕМЕНА ИНТЕРПРЕТАЦИЈА ТРАДИЦИЈЕ У АРХИТЕКТУРИ РАНКА РАДОВИЋА И ЗЛАТКА УГЉЕНА У ОКВИРУ НАЦИОНАЛНОГ ПАРКА „СУТЈЕСКА“**

### **Апстракт**

Овај рад се бави савременом интерпретацијом традиције у контексту очувања културног пејзажа, с циљем да прикаже и образложи ауторску позицију двојице великана архитектуре Ранка Радовића и Златка Угљена и њихове пројектантске ставове у правцу одрживости културе простора Националног парка „Сутјеска“.

У оквиру Меморијалног комплекса „Сутјеска“, у чијем средишту је споменик академског вајара Миодрaга Живковића, налази се недавно реконструисан објекат Спомен-куће на Сутјесци Ранка Радовића из 1965. године, док се некадашња резиденција Извршног вијећа Босне и Херцеговине Златка Угљена, изграђена 1977. године, налазила у непосредној близини. Радовић и Угљен су у свом креативном поступку препознавали потенцијал традиције и проналазили стваралачки импулс у вишеструком тумачењу датости мјеста, које одређују карактер њихових пројектантских ставова и процеса. У том смислу, смјештају се у дискурс регионалне архитектуре схваћене на начин да естетске вриједности произилазе из окружења и традиције кроз процес креативног редефинисања и трансформације.

Истраживање ће бити засновано на феномену метафоре и њене вишезначне улоге унутар механизма апсорбовања материјалних и нематеријалних вриједности мјеста. Метафоричко изражавање ће се посматрати као начин исказивања – емотивно, идејно, концептуално, симболичко – карактеристика мјеста обликованих у савременом стваралачком изразу.

**Кључне речи:** Ранко Радовић, Златко Угљен, традиција, метафора, савремено/модерно, Национални парк „Сутјеска“

**Maja Milić Aleksić**, PhD, Assistant Professor

University of Banja Luka – Faculty of Architecture, Civil Engineering and Geodesy,  
Banja Luka, Republika Srpska, Bosnia and Herzegovina  
maja.milic-aleksic@aggf.unibl.org

**Marina Radulj**, PhD, Assistant Professor

University of Banja Luka – Faculty of Architecture, Civil Engineering and Geodesy,  
Banja Luka, Republika Srpska, Bosnia and Herzegovina  
marina.radulj@aggf.unibl.org

## **CONTEMPORARY INTERPRETATION OF TRADITION IN THE ARCHITECTURAL WORK OF RANKO RADOVIĆ AND ZLATKO UGLJEN IN THE SUTJESKA NATIONAL PARK**

### **Abstract**

The paper tackles contemporary interpretation of tradition in the context of preservation of cultural scenery. The aim is to present and explain the position of authors (the renowned architects Ranko Radović and Zlatko Ugljen) and their architectural views towards the cultural sustainability of the Sutjeska National Park.

The monument designed by sculptor Miodrag Živković lies in the center of the Sutjeska memorial complex, while the recently reconstructed memorial house designed by Ranko Radović in 1965 is an important feature of the complex, together with the home to the former Executive Council of BiH, designed by Zlatko Ugljen in 1977, situated nearby. Radović and Ugljen built on the potential of tradition and found motive for creation in multiple interpretations of the factual position of the given place, which sets the character of architects' views and the creation process. Hence, they become a part of the regional architectural discourse in which aesthetic values arise from tradition and the environment in the process of creative redefinition and transformation.

The research will be based on the phenomenon of metaphor and its polysemous role in the mechanism of absorbing material and non-material values of the place. Metaphoric expression will be observed as the expression of emotions, ideas, concepts and symbols distinctive of the places shaped in the contemporary creative expression.

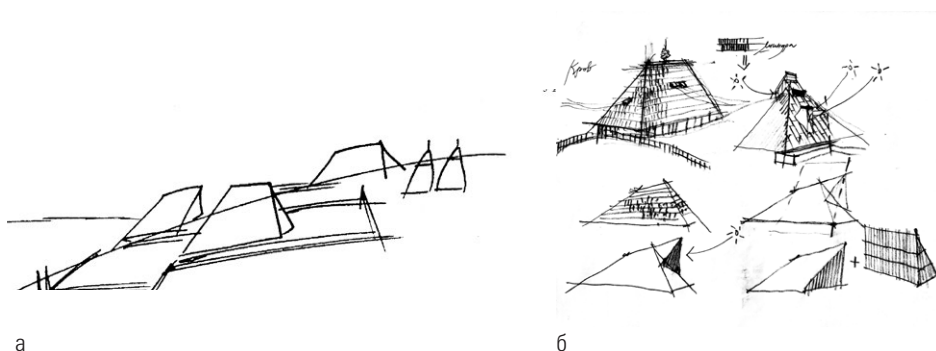
**Keywords:** Ranko Radović, Zlatko Ugljen, tradition, metaphor, modern, contemporary, the Sutjeska National Park

## Увод

Национални парк „Сутјеска“, простор раскошне природе, омеђен огранцима планина Зеленгоре, Волујка, Маглића и Перућице, најстарији је национални парк Републике Српске и Босне и Херцеговине, проглашен 1962. године у Народној скупштини Босне и Херцеговине. Локалитет карактеришу традиционална насеља, спонтано настала кроз генерације и сходно условима живота, чија морфологија органски сраста са богатим природним амбијентом. Објекти који формирају просторно-структурни склоп групне форме, уједначених су архитектонских својстава и представљају слику традиционалног живота и датости овога поднебља.

У оквиру Националног парка, у долини ријеке Сутјеске, налази се локалитет Тјентиште – значајно историјско мјесто, познато по бици на Сутјесци 1943. године. У самом средишту Тјентишта смјештен је меморијални комплекс Долина хероја, монументални споменик академског вајара Миодрага Живковића, и Спомен-кућа на Сутјесци Ранка Радовића, изведена 1971. године. У непосредној близини налази се и некадашња резиденција Извршног вијећа Босне и Херцеговине, објекат из 1977. године, дело Златка Угљена, која је требало да репрезентује културну специфичност Босне и Херцеговине и њена савремена стремљења у оквиру тада заједничке државе, а која је у ратним деведесетим годинама прошлог вијека девастирана.

Изузетна природна цјелина са градитељским предањем и историјским споменицима, данас представља аутентичан културни пејзаж и привлачно мјесто за туризам, културне догађаје и рекреацију. Културни пејзаж, према Европској конвенцији, представља асамблаж природних и културних вриједности насталих као резултат међусобног дјеловања природе и човјека.<sup>1</sup> Предмет овог рада је истраживање савремених пројектантских методологија и принципа у процесу интерпретације традиције и датости мјеста, а кроз анализу дјела Радовића и Угљена у контексту стварања и очувања културног пејзажа Националног парка „Сутјеска“.



Слика 1. а. скица локалитета Златка Угљена – склад морфологије природног и изграђеног (извор: Bernik, S. „Arhitekt Zlatko Ugljen“, *Međunarodna galerija portreta, Tuzla*, 25); б. скица – анализа трансформације форме и тумачења локалитета (аутори: Милић Алексић, М. и Радуљ, М.)



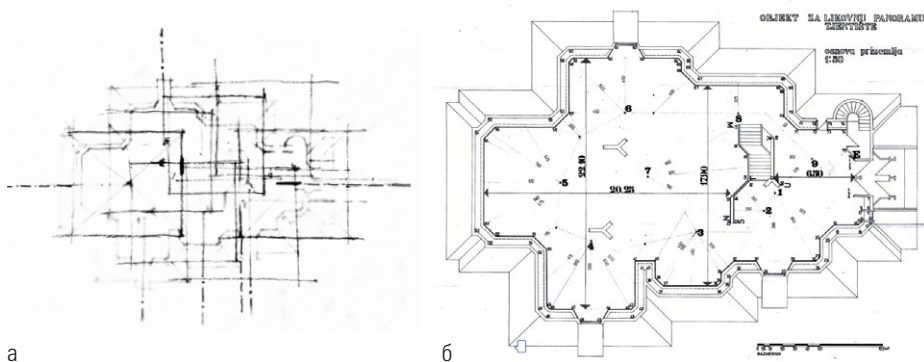
Слика 2. Спомен-кућа битке на Сутјесци, аутор арх. Ранко Радовић, пројектована 1964–1965, изведена 1971. године (извор: <https://www.sosbrutalism.org/cms/19405697> [15. 3. 2021])

## Савремена интерпретација традиције

Професори архитектуре Радовић и Угљен, сличног стваралачког сензибилитета, готово генерацијског разумијевања духа времена, у периоду преиспитивања начела модерне и надлазеће постмодерне, на себи својствен начин, истражују потенцијале и могућности синтезе савремене архитектуре и локалне градитељске баштине. Сложен период промјена унутар архитектонске парадигме друге половине двадесетог вијека огледа се једнако у њиховим ставовима и дјелима.

Ранко Радовић, као теоретичар савремене архитектуре, у својим многобројним есејима говори о овој теми: „Већина критика модерне архитектуре у којима се утврђује извештајан неуспех доброг броја њених идеологија [...] не би смеле да нас одведу на олаки пут, на коме би се прошлост и историјски кодови преобратили у чисте апликације, површне цитате, неопрезне колаже и у највећем броју случајева невешто понављање историје, које је тако остало без свог садржаја, па према томе и логично – без значења.“<sup>2</sup> Радовић јасно изражава потребу и за метафоричким разумијевањем историјских кодова наглашавајући да се *традиција не може просто узети ни модерно лако добити*.<sup>3</sup>

Професорка Љиљана Благојевић наводи да је Спомен-кућа битке на Сутјесци мишљена кроз свјесно преиспитивање „модернистичке парадигме у односу на природно окружење и културно-историјски контекст“<sup>4</sup>, што потврђује Радовићев став да нису спорни општи принципи савремене архитектуре него начин *њихове примјене у реалности посебних услова*.<sup>5</sup> На тај начин, Радовић наглашава феномен конкретног мјеста, инсистирајући на критичком промишљању и поштовању стварности контекста, заузимајући став истраживачке слободе у смислу његовог тумачења. Управо



Слика 3. а. дијаграмска анализа просторног склопа Спомен-куће битке на Сутјесци;  
б. основа објекта (извор: доступна пројектна документација Р. Радовића)

Спомен-кућа указује на дубоко промишљена транспоновања регионалне традиције архитектуре брвнара у један посве модеран и знаковит исказ.

Радовић о свом пројекту каже: „...[Н]ије овде могло бити речи о фолклористичком формализму [...] [а]ли се по мом дубоком уверењу није могао мимоићи онај аутентични дух поднебља, инспирација етичким и материјалним суштствима света суровости и чистоте.“<sup>6</sup> Морфологија Спомен-куће иницијално је формирана као група традиционалних кровова, али је у експерименталном пројектантском поступку трансформисана у потпуно модеран и јединствен израз. Као таква, у дијалогу је не само с традиционалним појавним облицима локалитета него и са динамичним облицима планинских масива Тјентишта. (Слика 2)

Љиљана Благојевић даље ишчитава сву сложеност и вишеслојну појавност ове куће наводећи: „То је једна вишеструко кодирана архитектура, од сведености у духу јапанске естетике и привилеговања тактилног квалитета бетона, до референце на вернакуларну архитектуру брвнара из региона и модерног транспоновања регионалне традиције у духу финске архитектонске парадигме, али и присутне референце на епоху просветитељства и Марк-Антуан Лаугијеровог концепта примитивне колибе.“<sup>7</sup> Дакле, Спомен-кућа, модерно конципирана кроз апстраховане и сведене форме, побуђује вишеструка метафоричка значења и не може се, сама по себи, посматрати као вернакуларна архитектура, али унутар физичког и културног контекста њени наративни и асоцијативни кодови традиционалног долазе до пуног изражаја. У овом контексту постаје потпуно јасан Радовићев став о историцизму и градитељском наслеђу, када каже: „Историја – да, али не у апликацијама и стилским акробацијама, него у разумевању и трансформацији историјског материјала у сасвим новом сазвучју...“<sup>8</sup>

Објекат крајње модерне композиције, призматичних форми четвороводних кровова, у комплексној и јединствено сложеној форми, изведен је у бетонској конструкцији. Када се усмјери пажња на анализу просторног плана у геометрији Спомен-куће, такође се могу уочити принципи модерне архитектуре који кроз креативну надоградњу аутора граде управо *ново сазвучје*, нове, савремене просторне вриједности. Овдје је



Слика 4. Архитектура унутрашњег простора Спомен-куће битке на Сутјесци, аутор арх. Ранко Радовић. Аутор фресака Крсто Хегедушић (извор: <https://www.sosbrutalism.org/cms/19405697> [15. 3. 2021])

очигледан савремен принцип сложеног генерисања просторног плана једноставним и чистим геометријским облицима, при чему се само дијелови геометрије из плана материјализују у простору, било кроз спољне зидове/кровове с нишама или два стуба/рама, као тачке, пивоти геометрије. Простор се кроз план кодира потпуно читким знаковима модерне архитектуре, тј. правилним квадратима који се нижу дуж двије паралелне (подужне) осовине, у смакнутом низу, формирајући разуђен просторни склоп. Управо се модерна геометријска логика овдје, у плану, декодира искључиво кроз његову анализу, а разумијевајући постојање и смакнутост два централна стуба.

Виртуозност и слобода ауторског језика и коришћење традиционалних кодова сагледавају се најбоље кроз живо искуство самог простора. Наиме, у плану и скоро конструктивистичкој и кубистичкој материјализацији зидова/кровова ишчитавају се асоцијативно и метафорички препознатљиви дијелови и сакралних објеката – од улазне партије па све до олтарске и бочних апсида. У том смислу, и по начину кретања кроз њега, простор Спомен-куће недвојбено подсјећа на храм.

Атмосфери доживљаја унутрашњег простора као храма посебно доприноси свјетлост, која драматично продире кроз транзене кровне равни, као и фреске умјетника Крсте Хегедушића (слика 3 и слика 4). Искуство које асоцијативно подсјећа на још једног виртуоза игре традиционалним и модерним кодовима – Антонија Гаудија у храму Саграда Фамилија у Барселони. Из свега наведеног, очигледан је сложен и слојевит пројектантски однос према традицији. Према ријечима Радовића: „Са традицијом постоји само један могући однос: равноправан и критички дијалог, добро и отворено читање, тумачење, трансформисање и дограђивање њених језика и мотива, њене унутрашњости и духовности, њених елемената и извођења, њених социјалних и историјских реалитета.”<sup>9</sup>

Када анализирамо рад Златка Угљена у непосредној близини, истина, путујући искључиво по преосталим документима некадашње резиденције Извршног вијећа Босне и Херцеговине, видимо сличну потрагу за аутентичним духом поднебља приказану на Угљеновој скици фрагмента типичног динарског села на датом локалитету.<sup>10</sup> (Слика 1)

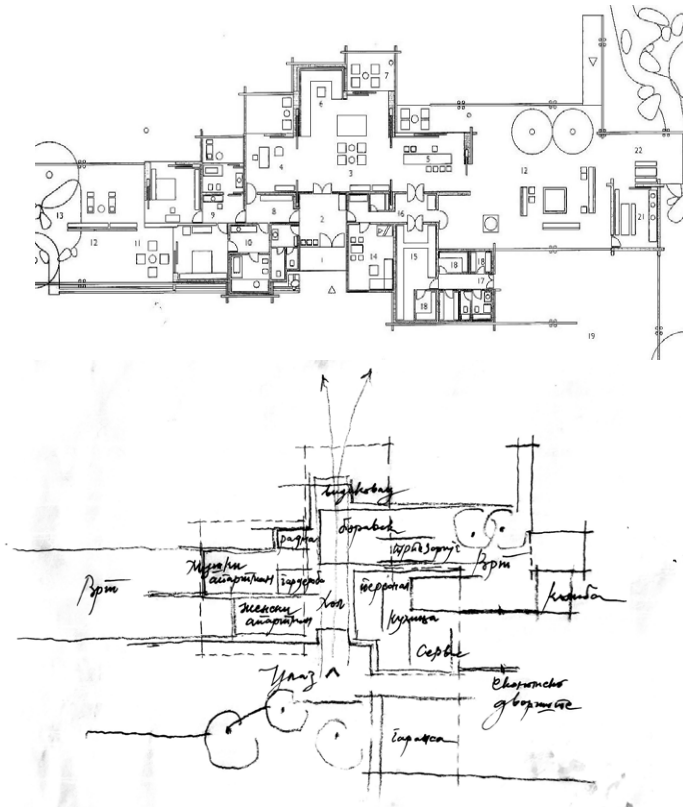


Слика 5. Резиденција Извршног вијећа на Тјентишту 1977, аутор арх. Златко Угљен  
(извор: Bernik, S. *Arhitekt Zlatko Ugljen, Međunarodna galerija portreta, Tuzla, 123–127*)

Она указује и на основна полазишта од којих архитекта гради концепт и архитектонски израз: „... однос према затеченој ситуацији произилази из обавезе за очувањем значајки одређеног локалитета. Ако локалитет на којем постирамо објекат поседује значајне историјско-урбанистичко-архитектонске валере, тада је свакако неопходно покушати да се сачува онај континуитет са затеченим фоном који треба да обезбједи њихов хармоничан дијалог и кореспонденцију – а све у интересу очувања постојећег идентитета”.<sup>11</sup>

У Угљеновом стваралачком импулсу уочава се креативна трансформација контекста: с једне стране, то је динарска брвнара са доминантним пирамидалним стрмим кровом, а са друге, значајна тема коју архитекта транспонује у стваралачком процесу представља цјелина микросклопа коју формира згуснута скупина динарских кућа и њихових експресивних и варијабилних кровних волумена (слика 5). Из спонтано насталог склопа, који дјелује као динамична и компактна градитељска цјелина, извучи се метафора као главна идеја водилња која се на двострук начин очитује у рјешењу резиденције: кроз обликовни језик и просторну организацију. Она се првенствено уочава у обликовању осцилирајућег кровног волумена, а у другом облику присутна је у просторној структури куће, која се гради од кубичних елемената који компонују једну групну форму, повлачећи аналогију са уситњеном структуром органске цјелине спонтаних скупина динарских кућа.

Позивање на овај историјски дијалог не односи се само на већ наведене карактеристике него и на принцип континуитета фасадне опне у истом геометријском систему као недјелјива цјелина, којим влада исти принцип. У примарној пластици фасадне равни то је игра ритмизованих увучених и извучених волумена, а на нивоу секундарне пластике геометријску мрежу граде дрвена облога, утиснута бијела *платна* и стаклене равни. У тој геометријској игри потпуно нов призвук дају референце на вернакуларну архитектуру локалитета, као што је карактеристична дрвена облога и вез на угловима, познат као *ћерет* на динарској кући.



Слика 6 (горе) Резиденција Извршног вијећа на Тјентишту, аутор арх. Златко Угљен  
 (извор: Bernik, S. „Arhitekt Zlatko Ugljen“, Међународна галерија портрета, Тузла, 123);  
 (доле) дијаграмска анализа просторног склопа (аутори рада)

Динамичан кровни волумен, како је наведено, јесте апстрахована форма чије се полазиште проналази у слици спонтане скупине динарских кућа. Кровиште као изразит знак регионалистичке изражајности алузија је не само на динарску брвнару него и на изражајне планинске вијенце у окружењу. У композиционој структури, кровни волумен је у свом изразу посве модеран, његова форма је крајње апстрактна и сведена, и тек у контекстуалном читању поприма метафоричка значења локалног и регионалног. Према ријечима Угљена: „Проблем спреге традиције са савременом средином био је и остао за мене трагање за архитектуром у којој се прожимају традиционално и универзално. Вјерујем, заправо, у неопходност континуитета, уз прихватање оних прековременских вриједности традиције – кроз трансформацију у архитектонски облик – које и данас могу бити животне.“<sup>12</sup>

Када се пажња усмјери на просторну структуру, уочава се да централну позицију куће заузима камин као слободностојећи елемент. Његов централни положај наводи на традиционално огњиште у средишњем дијелу динарске куће. Истовремено, његово средишње мјесто се схвата као апстрактна тачка такозваног *центрифугалног* геоме-



тријског система, из чијег средишта се разбија строга кубистичка форма у елементе склопа (слика 6).

Дакле, у једном смислу, то је просторно функционална референца, а на другој страни – симболичко и духовно средиште куће. Централни друштвени простор, који се директно развија око ове средишње тачке, организован је према модернистичкој идеји текућег непрекинутог простора.

Његова трансформација реализује се отварањем и затварањем клизећих преграда, које, формиране од пода до таванице, омогућавају потпуно стапање унутрашњег просторног плана, који се по истом принципу прелива и у спољашњи простор природе преко тераса и вртова.<sup>13</sup>

## Закључна разматрања

Циљ рада био је да прикаже и образложи поступак савремене интерпретације традиције Ранка Радовића и Златка Угљена, у контексту очувања културног пејзажа Националног парка „Сутјеска“. У анализи ауторских позиција и пројектантских ставова, може се уочити да су идеје традиционалних концепција и вриједности континуитета мјеста у архитектури Спомен-куће и Резиденције Извршног вијећа БиХ исказане посве савременим ауторским језиком. Иако естетске вриједности ових објеката произиласе из окружења и традиције, они су конципирани у духу модерних принципа генерисања простора попут модуларности, логике слободног тлоцрта и инвентивне конструкције. У овој студији уочавамо како се особеност и дух локалног уобличава креативном трансформацијом у нови, крајње модеран израз који на индиректан и метафорички начин посредује у смислу садржаја и значења, али и идентитета и препознавања у односу на друштвену и културну стварност контекста. Концепт метафоре, како је студија показала, омогућава различита ишчитавања и тумачења, чинећи једну сложену и слојевиту целину разумијевања архитектуре. Може се закључити да улога мјеста и традиције за Радовића и Угљена представља фундаменталну основу пројектантског мишљења, истраживања и експеримента, али у оквиру савремене и модернистичке парадигме. На тај начин реализује се тежња двојице архитеката ка индивидуалистичкој синтези регионалног/традиционалног и савременог/модерног, у ауторском изразу. Коначно, концепт метафоре као синтеза градитељске традиције и континуитета модерног представља примјенљиву методологију у духу очувања културног пејзажа.

## Напомене

- 1 Živković, J., Vasiljević, N. *Predeo kao konceptualni okvir održive arhitekture i urbanog dizajna*, Arhitektonski fakultet, Univerzitet u Beogradu, Beograd, 2013, 26–41.
- 2 Radović, R. *Savremena arhitektura : između stalnosti i promena ideja i oblika*, Stylos, Novi Sad 1998, 11.
- 3 Radović, R. *Živi prostor*, Ranko Radović : Slobodan Mašić, Beograd, 1979, 99.
- 4 Blagojević, Lj. Raskršća savremene arhitekture : Ranko Radović i diskurs postmodernizma, *Kultura : časopis za teoriju i sociologiju kulture i kulturnu politiku*, 2012, 134, 182–199.

- 
- 5 Radović, R. 'Moderna arhitektura i tradicija' (poglavlje), u: *Novi vrt i stari kavez*, Stylos, Novi Sad, 2005, 51.
  - 6 Radović, R. O. M. N., Informativni centar Tjentište, *Arhitektura urbanizam*, 1966, br. 38, Beograd, 12.
  - 7 Blagojević Lj., Ranko Radović : profesor, urbanist, arhitekt i teoretičar arhitekture, *Matica* : časopis za društvena pitanja, nauku i kulturu, 48, 2011, 379.
  - 8 Radović, R. Posle 'čiste' ide hibridna arhitektura ili kako izbeći obe (poglavlje), u: *Novi vrt i stari kavez*, Stylos, Novi Sad, 2005, 56.
  - 9 Radović, R. 'Podsticajno, zagonetno i varljivo mesto tradicije u arhitekturi' (poglavlje), u: *Novi vrt i stari kavez*, Stylos, Novi Sad, 2005, 187.
  - 10 Bernik, S. *Arhitekt Zlatko Ugljen*, Međunarodna galerija portreta, Tuzla, 2002.
  - 11 Memija, M. Da se ne zaboravi ko smo i šta smo, *Odjek* : revija za umjetnost, nauku i društvena pitanja, 1984, 18, 7.
  - 12 *Isto*.
  - 13 Милић Алексић, М. *Комуникацијска својства на примјеру дјела Златка Угљена*, докторска дисертација, Архитектонски факултет Универзитета у Београду, Београд, 2016, 128–137.

