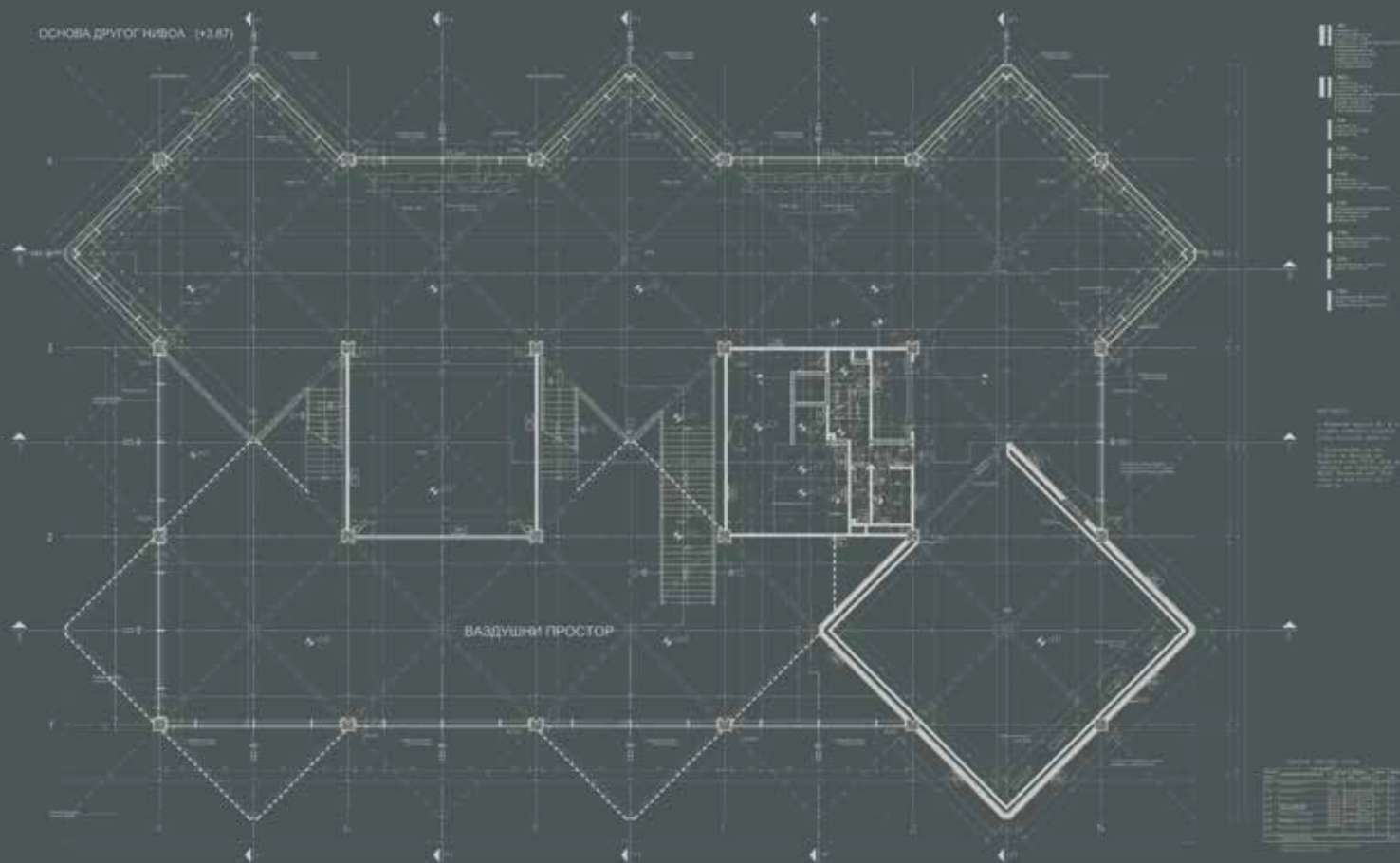




**Музеј савремене уметности**  
*The Museum of Contemporary Art*



*Завод за заштиту споменика културе града Београда*  
*Cultural Heritage Preservation Institute of Belgrade*



*Основа другог нивоа*  
*Second level floor plan*



*Детаљ фасаде*  
*Facade detail*

Музеј савремене уметности у Београду представља први заједнички пројекат архитеката Ивана Антића и Иванке Распоповић, који су својим стваралаштвом утицали на развој домаћег градитељства друге половине XX века. Конкурс за израду пројекта за Модерну галерију, касније преименовану у Музеј савремене уметности, расписан је 1960, а изградња је започела већ 1961. године. Након четири године, 20. октобра 1965, Музеј савремене уметности у Београду отворен је за јавност.

Значајна личност у историји Музеја савремене уметности био је њен

први управник Миодраг Б. Протић, критичар и сликар. На његову иницијативу одлучено је да локација новог објекта буде у непосредној близини ушћа Саве у Дунав, на левој новобеоградској обали. Још 1958. године архитекта Бранко Петричић у *Генералном урбанистичком плану Београда* предвиђа локацију Модерне галерије, у контексту новог урбанистичког осмишљавања простора Новог Београда. Било је замишљено да се цео простор од Бранковог моста до Ушћа претвори у музејску зону, у којој би били смештени, поред зграде нове Модерне галерије, Етнографски музеј и Музеј револуције с пратећим



Општи изглед, 1990.  
General view, 1990

садржајима. Међутим, како до реализације плана није дошло, будуће здање Музеја савремене уметности остало је усамљено на овом потезу и у идеалном амбијенту поред река, наспрам Београдске тврђаве, те на тај начин остварује битну улогу као елемент у слици града, као што градски амбијент и природа добијају улогу својеврсног експоната унутар Музеја у оквиру музејске поставке.

Архитектура објекта сведочи о преплитању различитих уметничких и културних утицаја и тенденција. На идејном решењу конкурсног пројекта архитеката Ивана Антића и Иванке Распоповић уочавају се три конструктивна елемента: поље партерне зоне, централни корпус грађевине и издвојен кубус намењен за салу за предавања. Први конструктивни елемент, поље партерне зоне, у функцији је парка скулптура и с централним корпусом грађевине повезан је дугом

наткривеном рампом која води у унутрашњи простор. Приземље је правоугаоно. Улаз с предње стране је транспарентан, док је са задње стране смештен низ канцеларијских јединица. Централно место заузима степениште и оно повезује приземље са спратним постројењем заротиране матрице за 45 степени у односу на нижи ниво. Пет спратних јединица изведено је из заротиране квадратне матрице (четири имају основу квадрата, а једна правоугаоника). Ти елементи су завршени зарубљеним четвороугаоним кровом с транспарентним бочним странама, које омогућавају природно сунчево осветљење које објекту даје кристаломорфни изглед. У ентеријеру ови елементи чине јединствен простор, који је прекинут смештањем вертикалних комуникација и техничких просторија у централној и бочној зони. Прегледност простора остварена је



*Ентеријер – пре реконструкције*  
*Interior – prior to reconstruction*

каскадним обликовањем спратних нивоа, док је визуелна повезаност с околином постигнута смештањем простора између модуларних елемената из којих се пружају широке визуре ка окружењу објекта.

Реализовани пројекат разликује се у неколико елемената од конкурсног решења, тако што је, уместо пет, изведено шест једнаких кубуса са засеченим кровним равнима, структурално заснованих на армиранобетонској конструкцији. Фасада је уместо опеке, како је било замишљено, обложена венчачким бледосивим мермером. На овај начин знатно је наглашен кристаломорфни утисак грађевине, који је постао главни носилац њеног визуелног идентитета.

Унутрашњи простор Музеја карактерише јединствена и специфична организација простора без вертикалних преграда и коридора. Подељен је на пет изложбених нивоа повезаних степеницама у које

може да се смести 700 експоната, слика и скулптура. Тим нивоима успешно је остварено интегрисање простора различитих висина у једну јединствену целину и омогућено да се с виших нивоа из различитих углова могу посматрати експонати на нижим нивоима, као и логично кретање посетилаца.

Музеј савремене уметности у Београду основан је с намером да буде установа у којој ће се на адекватан начин баштинити дела српске и југословенске уметности XX века и представља први објекат грађан искључиво за музејску намену. Уметничку збирку музеја чине најрепрезентативније колекције српске и стране уметности двадесетог века, с пратећом документацијом и архивом. Такође, Музеј је значајан у смислу промовисања актуелних уметничких тенденција на простору Србије, али и ван њених граница. Подстакао



Ентеријер – пре реконструкције  
Interior – prior to reconstruction

је успостављање нових методолошких дисциплина, као што је истраживање модерне архитектуре у Србији, презентације концептуалне уметности и нових уметничких медија. Фонд музеја формирао се још у време оснивања Модерне галерије, да би у тренутку када је Музеј отворен бројао 3.500 дела. Колекцију музеја чине: збирка сликарства од 1900. до 1945. године, збирка сликарства после 1945. године, збирка скулптура, збирка графика и цртежа и збирка нових уметничких медија (фотографија, филм, видео итд.). У саставу Музеја ради и Салон музеја савремене уметности и 12 легата.

У годинама које су уследиле након изградње и отварања Музеја 1964. године, није долазило до значајнијих промена на грађевини. Међутим, техничке музејске инсталације које су биле најсавременије у доба изградње објекта, четири деценије касније већ су биле дотрајале и застареле, те се од 2002. године активно приступило изради студија за рестаурацију и ревитализацију објекта. До коначне фазе адаптације, рестаурације и ревитализације здања дошло је у августу 2016, а све је завршено у октобру 2017. године, када је Музеј савремене уметности у Београду поново отворен за јавност.

Музеј савремене уметности био је и остао центар уметничког и културног живота, државног, дипломатског протокола, образовних

и научних активности. Спада у ред најзначајнијих остварења послератног југословенског градитељства и најрепрезентативније је остварење архитеката Ивана Антића и Иванке Распоповић. О значају Музеја савремене уметности у Београду за културу и уметност сведочи чињеница да је 1987. године проглашен за културно добро.

#### ЛИТЕРАТУРА:

- Sretenović, D. i dr. (2005), *Muzej savremene umetnosti*, Beograd: Muzej savremene umetnosti.
- Sretenović, D. i dr. (2016), *Prilozi za istoriju Muzeja savremene umetnosti*, Beograd: Muzej savremene umetnosti.
- Попадић, М. (2009), Архитектура Музеја савремене уметности у Београду, *Наслеђе XI* (Београд): 159–178.
- Мишић, Б. (2010), О вредновању и заштити послератне архитектуре Београда, *Наслеђе XI* (Београд): 193–206.
- Документација Завода за заштиту споменика културе града Београд, Систематско истраживање: *Послератна архитектура Београда*, руководиоца: Биљана Мишић, стручни сарадници: Ивана Весковић, Саша Михајлов, Слађана Милојевић, Београд, 2010, II – 76.
- Досије културног добра *Музеј савремене уметности у Београду*, Документација Завода за заштиту споменика културе града Београд.  
<https://www.msub.org.rs/o-muzeju> [19. 3. 2020]

# The Museum of Contemporary Art

bb Ušće Save



Cultural property



Изглед северозападне фасаде  
North-west façade

The building of the Belgrade Museum of Contemporary Art was the first joint design of architects Ivan Antić and Ivanka Raspopović, whose works made an impact on the national architecture of the second half of the 20<sup>th</sup> century. The competition for the best design of the Modern Gallery building, later renamed the Museum of Contemporary Art, was officially opened for submissions in 1960, with the construction works starting only a year later, in 1961. On October 20<sup>th</sup>, 1965, the Museum of Contemporary Art in Belgrade (MoCAB) was opened for public.

A distinguished person in MoCAB's history was its first director Miodrag B. Protić, an art critic and painter. It was Mr Protić who initiated the decision that the new building be situated in the close vicinity of the rivers Sava and Danube confluence, on the left, New Belgrade bank. The location of the Modern Gallery in the context of the new urban and spatial planning of New Belgrade was envisaged in the General Urban Plan of the City of Belgrade by architect Branko Petričić as early as 1958. The idea was that the whole area between Branko's Bridge and the confluence be turned into the museum zone, home to the Ethnographic Museum, the Museum of Revolution, and

the new Modern Gallery building, with all the accompanying features. As the plan was never realised, the MoCAB building remained the single museum building in this area, nestled in an ideal spot close to the rivers and opposite the Belgrade Fortress, poised to become a major feature of the cityscape, just as the MoCAB's urban setting and the surrounding nature have become a kind of exhibits in the museum display.

The design of the building is a reflection of intertwined artistic and cultural influences and trends. The conceptual design by architects Ivan Antić and Ivanka Raspopović that won the competition features three structural members: the landscaping zone, the central corpus of the building, and the separate block intended for the lecture hall. The first structural member – the landscaping area – serves the function of the sculptures park and communicates with the central corpus of the building via a long roofed ramp that leads to the interior. The ground floor is rectangular, with transparent entrance and administrative offices at the back. The central staircase connects the ground floor with the first floor matrix, rotated 45 degrees against the lower level. All five floors of the building are in fact rotated quadrangles (four squares and one rectangle). These elements are covered with truncated quadrangular roof with transparent sides that provide natural light in the building, giving the facility its morphic crystal-like look. In the interior, all the elements make a single space, interrupted only by vertical communication elements in the central zone and technical rooms on the side. Cascading floors give the space neatness and transparency, while the visual connection with the surrounding is achieved by positioning of the space in between modular elements offering wide views of the surrounding.

The actual building differs from the conceptual design in several elements: instead of five, the building consists of six equal reinforced concrete



*Деталь фасаде*  
*Facade detail*





*Улазна рампа*  
*Entrance ramp*

cubes with cut corners at the roof. The conceptual design envisaged faces of the building covered in bricks, while the actual facing is made of Venčac pale grey marble. Such solution only reinforced the morphyic crystal-like impression of the building, turning into the main feature of the MoCAB's visual identity.

The interior of the building is characterised by specific and unique organisation of space, devoid of vertical partitions and corridors. It comprises five exhibition spaces connected by stairs, housing 700 artifacts, paintings and sculptures. These spaces at different heights are well integrated into a whole, allowing the lower-level displays to be seen from an upper level from a different angle, facilitating the logical movement of the visitors.

MoCAB was founded with the intention of properly preserving the heritage of Serbian and Yugoslav art of the 20<sup>th</sup> century, and its building is the first facility intentionally built for museum purposes. MoCAB's art

collection, widely representative of Serbian and foreign art of the 20<sup>th</sup> century, is accompanied by the related documents and the archive. MoCAB is also a significant promoter of topical artistic trends in Serbia and abroad. It prompted the establishment of new methodological disciplines, such as the research of modern architecture in Serbia, presentations of conceptual art and new artistic media. The museum collection was mostly assembled with the foundation of the Modern Gallery, and at the time MoCAB opened, it comprised 3,500 works of art. It now includes the Collection of Paintings Made between 1900 and 1945; the Collection of Paintings Made after 1945, the Collection of Sculptures; the Collection of Prints and Drawings; and the Collection of New Art Media (photography, film, video, etc.). The Salon of MoCAB and twelve legacies are all part of MoCAB today.



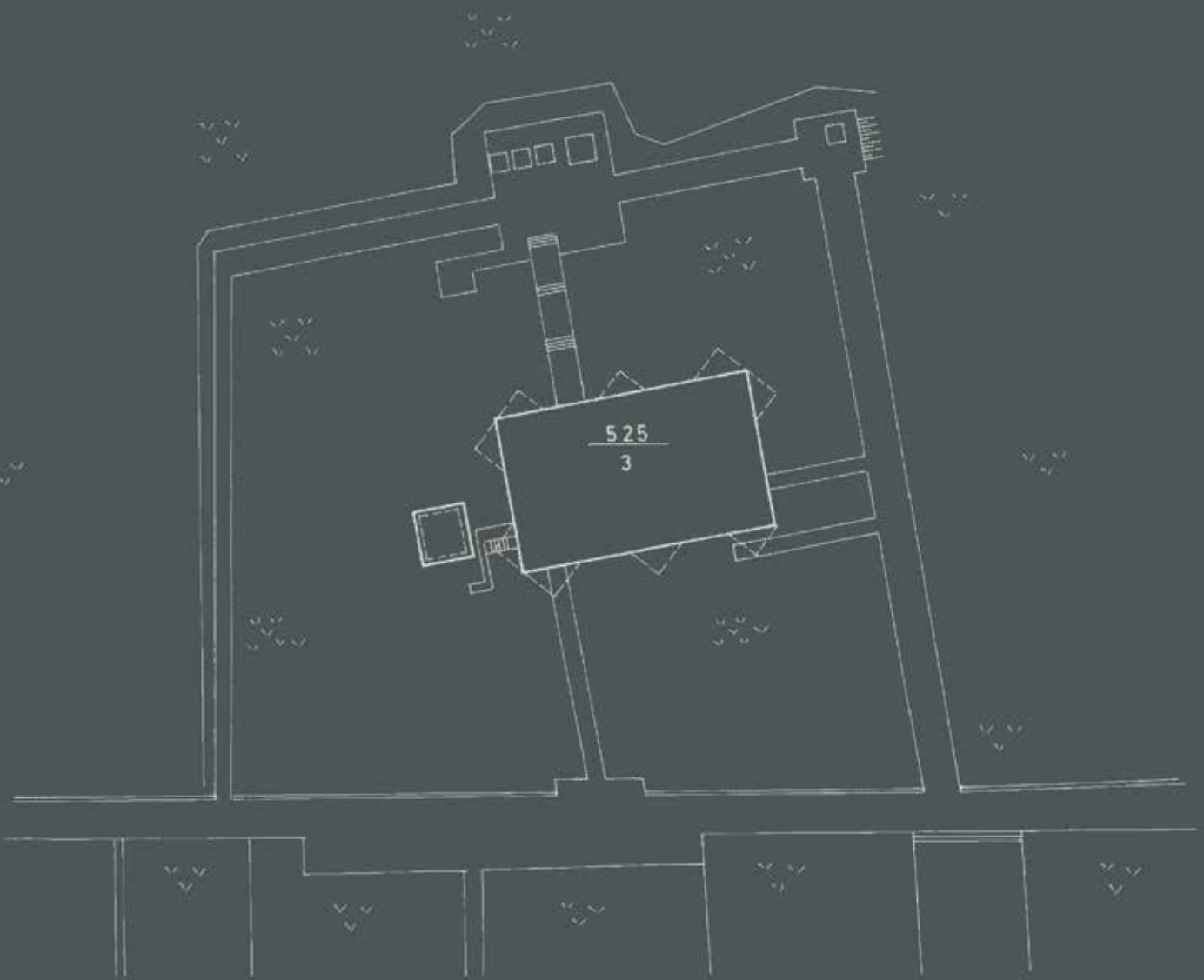
Општи изглед, седма деценија 20. века  
General view, 1960s

No significant changes were made to the MoCAB building for years, following its construction and the opening of the museum in 1946. However, technical installations that were state-of-the-art at the time the facility was built, four decades later were dilapidated and obsolete, so the activities on planning the restoration and revitalisation of the facility started in 2002. Adaptation, restoration and revitalisation of the facility did not reach final stages until August 2016. The works were completed in October 2017, when MoCAB was officially reopened to the public.

The Museum of Contemporary Art in Belgrade remained the centre of artistic and cultural life, state and diplomatic protocol, educational and research activities. It is considered to be the most important achievement of the Yugoslav post-war architecture and remained the most representative work of architects Ivan Antić and Ivanka Raspopović. The fact that it was officially designated as cultural property in 1987 only reflects its cultural and artistic significance.

#### REFERENCES:

- Sretenović, D. i dr. (2005), *Muzej savremene umetnosti*, Beograd: Muzej savremene umetnosti.
- Sretenović, D. i dr. (2016), *Prilozi za istoriju Muzeja savremene umetnosti*, Beograd: Muzej savremene umetnosti.
- Попадић, М. (2009), Архитектура Музеја савремене уметности у Београду, *Наслеђе X* (Београд): 159–178.
- Мишић, Б. (2010), О вредновању и заштити послератне архитектуре Београда, *Наслеђе XI* (Београд): 193–206.
- Documents of the Cultural Heritage Preservation Institute of Belgrade, Systematic Research: *Post-war Architecture of Belgrade*, research manager: Biljana Mišić, contributors: Ivana Vesković, Saša Mihajlov, Slađana Milojević, Belgrade, 2010, 1–76.
- Cultural property file of the Museum of Contemporary Art in Belgrade, documents of the Cultural Heritage Preservation Institute of Belgrade.  
<https://www.msub.org.rs/o-muzeju> [19. 3. 2020]



*Cumyaçuja*  
*General layout*

# Музеј савремене уметности

Издавач: Завод за заштиту споменика културе града Београда

За издавача: Оливера Вучковић, директор

Аутор: Теодора Мердановић

Лектура: Језикалац - Татјана Тодоровић

Превод: Језикалац - Бојана Додић

Грфички дизајн: Лука Прокић

Фотографија: фотодокументација ЗЗЗСКГБ, Мила Крсмановић

Тираж: 1000 примерака

Штампа: „Virograf comp“ d.o.o.

Београд, 2020.

Завод за заштиту споменика културе града Београда

Издање је омогућио Град Београд, Градска управа, Секретаријат за културу

СР - Каталогизација у публикацији  
Народна библиотека Србије, Београд

725.91(497.11)(036)

МЕРДАНОВИЋ, Теодора, 1994-

Музеј савремене уметности = The Museum of Contemporary Art / (аутор Теодора Мердановић ; превод Бојана Додић ; фотографија Снежана Неговановић). - Београд : Завод за заштиту споменика културе града Београда - установа културе од националног значаја = Belgrade : Cultural Heritage Preservation Institute of Belgrade - Cultural Institution of National Significance, 2020 (Београд : Virograf). - 10 стр. : илустр. ; 20 x 20 cm

Кор. насл. - Упоредо срп. текст и енгл. превод. - Податак о ауторки преузет из колофона. - Текст штампан двостручно. - Тираж 1.000. - Библиографија: стр. 6.

ISBN 978-86-89779-90-5

а) Београд — Музеј савремене уметности — Водичи

COBISS.SR-ID 18414089