



ЗГРАДА ДРУГЕ ЖЕНСКЕ ГИМНАЗИЈЕ
THE SECOND GIRLS HIGH SCHOOL BUILDING

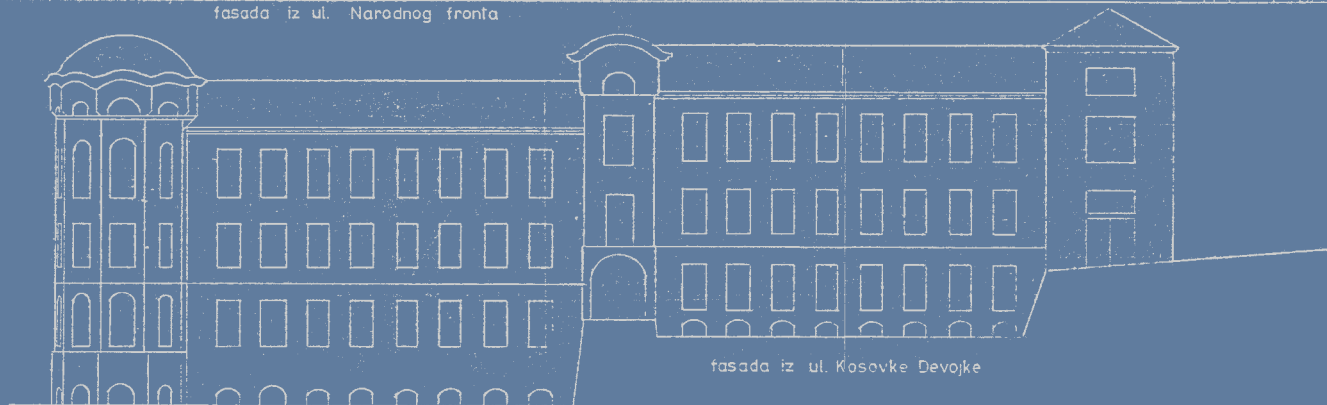


Завод за заштиту споменика културе града Београда
Cultural Heritage Preservation Institute of Belgrade

ELEKTROTEHNIČKA SREDNJA SKOLA
NIKOLA TESLA



fasada iz ul. Narodnog fronta



fasada iz ul. Kosovke Devojke

ЗГРАДА ДРУГЕ ЖЕНСКЕ ГИМНАЗИЈЕ

Краљице Наталије 31



Културно добро



Општи изглед објекта 1933. године
The school building, historical photo, 1933

Зграда Друге женске гимназије, данас Електротехничка школа „Никола Тесла“, подигнута је 1933. године према пројекту архитекте Милице Крстић (1887–1964), некадашње ученице те школске установе, на месту Више женске школе и зграде Државног савета.

Указом кнеза Михаила од 11. јуна 1842. године одобрено је Наталији Петровић, Софији и Катарини Лекић да отворе

у Београду школу за женску децу, у којој би их обучавали читању, писању, рачунању и женским пословима. Основне школе за женску децу биле су приватног карактера до 1854. године; школске 1855/1856. године постојала је у Београду само једна трогодишња девојачка основна школа у близини Саборне цркве, а 1856. отворена је Теразијска девојачка школа. У општој реформи просвете и школства

шездесетих година 19. века, озбиљно се размишљало о вишем образовању женске омладине, а посебно се водило рачуна о образовању учитељица за основне школе. Тако је 17. јуна 1863. године основана Виша женска школа, прва средња школа у Србији само за женску децу. Док се кнез Михаило Обреновић слагао с пројектом Закона о школи, Државни савет је био против школовања девојака. Захваљујући упорности тадашњег министра просвете Косте Цукића и начелника тог министарства, књижевника Љубомира П. Ненадовића, закон је усвојен. За управитељицу Више женске школе постављена је Катарина Ђорђевић-Миловук и школа је отворена у приватној згради, у кући Васе Илића на Зеленом венцу. Октобра 1865. године, школа се уселила у новоподигнуту зграду на углу данашњих улица Краљице Наталије бр. 31 и Косовке девојке. У школском дворишту су се налазиле две зграде: школски објекат, који је по речима савременика била дугачка зграда с пространим учионицама на коју се настављао стан за управитељку Катарину Миловук, и зграда Државног савета. Кад су школске потребе захтевале, Државни савет је зграду уступио Министарству просвете за проширење школе. Између ових објеката у дворишту, према Улици краљице Наталије, била је смештена Црква Свете Наталије, а позади ње звоник. Црква је подигнута 1880. године заузимањем митрополита Михаила, краљице Наталије и Цркве Светог Марка и посвећена мученици Светој Наталији. Иконостас је радила Полексија Ст. Тодоровић, а фреске сликар Чортановић.

Виша женска школа је с временом, не само због свог централног положаја већ и прошлости, привлачила многобројне ученице те су се отварали нова одељења и разреди и школа је расла. Тако је ова установа Београду подарила: Женску учитељску школу (1906), Прву женску гимназију (1909), Другу женску гимназију (1918) и Трећу женску гимназију (1919). За време Балканског рата, у Вишој женској школи отворена је радионица за шивење рубља војницима и рањеницима. Након Првог светског





Изглед капеле и дворишних фасада 2021. године
Schoolyard façade and the school chapel, 2021

рата, по повратку на редовну наставу, услед трошности зграде некадашње Више женске школе и опасности по безбедност ученица, покренуто је питање подизања нове зграде која би одговарала модерним условима и потребама. У доба рушења старе зграде и полагања камена темеља новог објекта, директор Друге женске гимназије био је Риста Карљиковић, чији су стручни реферати и свесрдно залагање помогли да се одобре потребни кредити за грађење. До завршетка нове зграде, школа је кратко време била смештена у Светосавској улици, па у Дому друштва „Краљ Дечански“ у Делиградској улици бр. 40, од 1931. до 1933. године.

Камен темељац за Другу женску гимназију постављен је и освећен 19. маја 1932. године, подизање зграде започето је у априлу 1932, а завршено у новембру 1933. године. Зграда Друге женске гимназије подигнута је на углу улица Краљице Наталије и Косовке девојке. Обе уличне фасаде су благо повучене у односу на регулациону линију улица, али је регулација ипак наглашена видном оградом објекта. Грађевина у основи има облик нешто искошеног и неправилног ћириличног слова П. Између три крила објекта налази се пространо школско двориште. Објекат се састоји од сутерена, приземља, два спрата и поткровља; зидан је масивно, у пуној опеци, с међуспратним армиранобетонским конструкцијама. На здању је пројектована и изведена инсталација централног грејања са сопственом котларницом, што је за то време била новина и реткост. Зграда је обликована у модернизованом српско-византијском стилу. Поред декоративних елемената стила, објекат делује и самим корпусом, односно распоредом и односом маса, као што су монументални централни ризалит са главним улазом и степеништем, наглашена вертикала на углу улица Краљице Наталије и Косовке девојке, поједини делови крова формирану у виду купола и ров између ограде и објекта. Главна фасада је у зони сокла обрађена природним каменом, ниже зоне су изведене у вештачком камену, док су више зоне у малтеру. Исти принцип распореда

употребљених материјала примењен је и код дворишних фасада, са изузетком природног камена. Главни улаз, наглашен приступним степеништем, води у улазни хол и главни ходник на нивоу приземља. Лево и десно од улазног дела ходника налазе се два трокрака степеништа са оградом од кованог гвожђа и руковатима од пуног дрвета. У обради ентеријера декоративни елементи су релативно скромно заступљени и углавном се своде на стубове са стилизованим капителима и профилисане венце на зидовима испод плафона. Унутрашња диспозиција простора је проистекла из саме намене објекта и конципирана је доследно најсавременијим стандардима свог времена; просторије су биле простране и светле, учионице и кабинети модерно опремљени, сала за цртање, сала за гимнастику са тушевима и свечана сала – учинили су зграду тада најмодернијом и најрепрезентативнијом школом.

Школа је примила своје прве ученице октобра 1933. године, а освећење школске капеле Свете мученице Наталије, смештене на другом спрату, уз свечану салу са галеријама, уприличено је у присуству краљице Марије 15. децембра 1935. године, након чега школа добија назив *Друга женска гимназија краљице Марије*. Иконостас капеле осликао је Васа Поморишац, а велику фреску која се налазила изнад иконостаса Мило Милуновић. Крајем школске 1955/1956. године, школи је припојен електротехнички одсек и школа добија данашњи назив Електротехничка школа „Никола Тесла“ и прелази у зграду Друге женске гимназије у Улици краљице Наталије бр. 31, где се и данас налази.

Зграда Друге женске гимназије представља достигнуће београдске архитектуре из тридесетих година 20. века; њеном изградњом остварен је тада најмодернији школски амбијент, који је превазилазио дотадашње просторне услове у којима су радиле школе на нашем простору. Целокупно архитектонско решење означава прогресиван скок у реализацији смишљеног осавремењивања школских потреба. По конструктивним, функционалним и стилским одликама, зграда одсликава домет у београдској и националној архитектури тридесетих година 20. века, а једно је од најрепрезентативнијих остварења из опуса архитектке Милице Крстић. Обликована је у духу архитектуре академизма с мотивима традиционалне

српско-византијске архитектуре. Посебно је важно истаћи да зграда у себи сједињује историјске вредности развоја школства на територији града Београда. Кроз више од једног и по века трајања институције и 88 година објекта у којем се налази Електротехничка школа „Никола Тесла“, као просветна установа је била носилац образовања ученица и ученика и директно утицала на високе домете у културном и техничком развоју целе државе, чиме је доказала свој изузетан значај.

Зграда Друге женске гимназије утврђена је за споменик културе 1992. године и налази се у оквиру културног добра „Теразије“, које је утврђено за просторну културно-историјску целину 2020. године.



Архитектица Милица Крстић
Architect Milica Krstić

Литература:

Кадиевић, А. (2007), *Један век тражења националног стила у српској архитектури* : (средина XIX – средина XX века), Београд.

Тошева, С. (1997), *Архитект Милица Крстић (1887–1964), Годишњак града Београда* књ. XLIV (Београд): 95–114.

Цветковић, К. (1913), *Виша женска школа у Београду*:

Педесетогодишњица 1863–1913, Београд: Виша женска школа.

Извори:

Документација Завода за заштиту споменика културе града Београда.

THE SECOND GIRLS HIGH SCHOOL BUILDING

31 KRALJICE NATALIJE STREET



Cultural property



Детаљ ентеријера, изглед главног степеништа и хола првог спрата, 2021.

Detail of the interior, main staircase and the first-floor hall, 2021

The Second Girls High School building, now home to the Nikola Tesla Electrical Engineering High School, was erected in 1933 according to the design by architect Milica Krstić (1887–1964), herself a former student of the school, at the site of the former Girls High School and the National Council buildings.

By the Decree of 11th June 1842, Prince Mihailo gave permission to Natalija Petrović and Sofija and Katarina Lekić to open a school in Belgrade where girl students would learn

to read, write, calculate and perform various domestic tasks. Until 1854, primary schools for girls in Serbia were privately owned, with only one school in Belgrade, situated near the Cathedral Church of St Michael the Archangel, offering three years of primary education to girls in the 1855/56 school year, until the Terazije Girl School was opened in 1856. During thorough reforms of the school system in 1860s, special care was given to offering secondary education to girls, especially to the education of prospective schoolmistresses. In the light



Група ученица, репродукција фотографије из 1931. године
 Girl students, historical photo, 1931

of these pursuits, on 17th June 1863, the Girls High School was founded as the first secondary girl school in Serbia. While Prince Mihailo Obrenović supported the adoption of the new School Act, the National Council opposed the idea of schooling girls. Thanks to the efforts of the then Education Minister Kosta Cukić and the Head of the Ministry of Education, writer Ljubomir P. Nenadović, the new School Act was adopted. Katarina Đorđević-Milovuk was appointed the first Girls High School head teacher and the first school year in the newly formed school started in a privately owned building, a house belonging to Vasa Ilić in Zeleni Venac square. In October 1865, the school moved into the newly erected facility at the corner of the present-day Kraljice Natalije and Kosovke Devojke streets. Actually two facilities shared the same schoolyard: a school building, which the contemporaries called „the long house”, with spacious classrooms and the adjoining apartment

for the head teacher, Ms Milovuk; and the National Council building. When the need for more space arose, the National Council lent its building to the Ministry of Education so that the school be extended. Between the two schoolyard facilities, there was a small church facing Kraljice Natalije Street, with the wooden construction for the church behind it. The church was erected in 1880 thanks to the efforts of metropolitan Mihailo, Queen Natalie, and St Mark's Church, and dedicated to the holy martyr Natalia of Nicomedia. The iconostasis was painted by Poleksija St. Todorović, while the frescoes were the work of Pavle Čortanović.

Not just because of its location in the city centre, but also for its past reputation, the Girls High School attracted more and more students, so the school capacities continuously grew, and new classes and grades were added. The school therefore became the forerunner of the School for Schoolmistresses



Изглед капеле и дворишних фасада 2021. године
Schoolyard façade and the school chapel, 2021

(1906), the First Girls High School (1909), the Second Girls High School (1918), and the Third Girls High School (1919). During the Balkan Wars the school building was used as a workshop for sewing clothes for soldiers and the wounded. In the aftermath of World War 1, with the restoration of the school activities, the issue was raised of erecting a new school building that would meet then current schooling requirements and needs since the existent school building was in poor state and possibly dangerous for its students. At the time the old building was torn down and the cornerstone of the new building laid, the head teacher of the Second Girls High School was Rista Karljiković, whose expert surveys and utmost efforts helped to secure the necessary bank loans for the construction works to start. Until the new school building was erected, the school shortly operated in a building in Svetosavska Street, then moved to the Kralj Dečanski

Association building at 40 Deligradska Street, where it worked between 1931 and 1933.

The construction works on the Second Girls High School building started in April 1932, with the cornerstone laid and consecrated on 19th May 1932. The works lasted until November 1933. The building was erected at the corner of Kraljice Natalije and Kosovke Devojke streets. Both street-facing façades were slightly receded from the street boundary, which was preserved thanks to the fence wall. The building was designed in the shape of a slightly italicised and irregular cyrilic letter P. Its three wings were joined by the spacious schoolyard. The building comprised basement, ground floor, two upper floors and a loft, with solid brick walls and reinforced concrete floors. The central heating system was designed and installed as well, together with the boiler room, a novel and rare feature at the time of the construction. The

dominant architectural style of the building can be described as modernised Serbo-Byzantine style. Apart from decorative elements typical of the style, the building was also defined by its corpus and the position and balance of its masses, such as the monumental central overhang with the main entrance and stairs, the protruding corner vertical at the corner of Kraljice Natalije and Kosovke Devojke streets, the dome-shaped parts of the roof, and the trench separating the building from the fence. The skirting on the main façade was covered in natural stone; the lower zones were done in artificial stone, while higher were covered in plaster. The same pattern of materials was applied on the backyard façade, with the exception of the natural stone. The main entrance to the building at the top of the access stairs led to the entrance hall and the main ground-floor corridor. To the left and right from the entrance part of the corridor there were two three-quarter turn staircases with wrought-iron railings and wooden handrails. In the interior, decorative elements were sparingly used, consisting mostly of columns with ornamental capitals and cornice mouldings just below the ceiling. The disposition of space was dictated by the function of the building and was designed according to the state-of-the-art standards at the time of construction. The rooms were spacious and bright, classrooms and teachers' rooms equipped to the latest standard, while the art lessons hall, the gym with showers, and the assembly hall all made the building the most state-of-the-art and sumptuous school building in Serbia.

The school received its first students in the new building in October 1933. In memory of the old Holy Martyr Natalia Church at the site, the school chapel dedicated to the same saint was added on the second floor, next to the galleried assembly hall, and was consecrated in the presence of Queen Marija on 15th December 1935, when the school changed its name to the Queen Marija Second Girls High School. Iconostasis in the chapel was painted by Vasa Pomorišac, while the large fresco above the iconostasis was painted by Milo Milunović. At the end of the 1955/56 school year, the electrical engineering department was moved into the school building at 31 Kraljice Natalije Street, which from that point on has belonged to Nikola Tesla Electrical Engineering High School.

The Second Girls High School building is a showpiece of 1930s Belgrade architecture; this state-of-the-art school space

of the time largely surpassed all other school spaces in Serbia at the time. Its overall architectural concept was a progressive leap forward in the implementation of the well-thought-out modernisation of the educational needs. Structurally, functionally and stylistically, this building is the exceptional achievement of 1930s Belgrade and national architecture, and one of the most notable design in the architect Milica Krstić oeuvre. Designed in the spirit of Academicism with the motives of traditional Serbo-Byzantine architectural style, the building reflects all the historical values of school system development in Belgrade. With more than a century-and-a-half-long tradition of education housed in the 88-year-old school building, now home to Nikola Tesla Electrical Engineering High School, this educational institution was the mainstay of education of both female and male students, directly reflecting high aspirations in cultural and technological development of the country, which only proves its exceptional significance.

The Second Girls High School building was designated cultural property in 1992 and included in the spatial cultural and historical area of Terazije, declared so in 2020.

References:

- Cvetković, K. (1913), *Viša ženska škola u Beogradu : Pedesetogodišnjica 1863–1913*, Beograd: Viša ženska škola.
Kadijević, A. (2007), *Jedan vek traženja nacionalnog stila u srpskoj arhitekturi : (sredina XIX – sredina XX veka)*, Beograd.
Toševa, S. (1997), Arhitekt Milica Krstić (1887–1964), *Godišnjak grada Beograda* knj. XLIV (Beograd): pp. 95–114.

Sources:

Archives of the Cultural Heritage Preservation Institute of Belgrade

