



КОПИТАРЕВА ГРАДИНА  
KOPITAREVA GRADINA



Завод за заштиту споменика културе града Београда  
Cultural Heritage Preservation Institute of Belgrade



# Копитарева градина

Просторна културно-историјска целина

Културно добро



Општи изглед  
Overall view

Градина – башта, врт, место одмора, зеленила и цветних мириса. Митрополит Михаило Јовановић (1859–1881; 1889–1898), сигурно и не слутећи какве ће се промене десити на његовом приватном имању, са много пажње је неговао свој виноград. Дobar род, знао је он, зависи од тла и сунца. Данас, када шетате Копитаревом градином и док вас *гледају* фасаде кућа, осећате дух добродошлице старог, отменог Београда, који је никао на месту винове лозе, подно престоничког сунца.

Развој овог простора могуће је пратити на основу

историјских планова. Читав век пре митрополитових винограда, план из 1739. године (Бечки ратни архив) приказује засаде винограда на овом подручју, тачније поред пута који је водио у *Karlsthat*, предграђе које су Аустријанци изградили. Важна година за напредак овог дела града је била 1868, када се подиже Прва варошка болница (Болница вароши и округа Београда), у Улици Џорџа Вашингтона, на иницијативу кнеза Михаила Обреновића, који заједно с великим добротвором Илијом Милосављевићем Коларцем уступа своје плацеве у ту сврху.





Атеље Петра Палавичинија  
Sculptor Petar Palavičini's atelier

На плану Београда за потребе основних школа из 1878. године, који је израдио Стеван Зарић, уцртана је Митрополитова башта између Хиландарске улице, Цетињске, Милетине (део Булевар деспота Стефана) и тадашње Болничке улице (Џорџа Вашингтона). Нема кућа, изузев једне у Хиландарској улици, потоњег власника др Лазе Лазаревића. Бешлићевим планом из 1893. године пројектоване су две нове улице – Јелене Тетковић и Ђуре Даничића. Почетком 20. века, Београдска општина израђује *План парцелације и пресецања улица*. На месту где се налазила Митрополитова башта, 1907. године је уређен озелењени трг. Ситуациони план из 1921. године приказује уцртане габарите објеката подигнутих до тада дуж фронтана нових улица, док ће се трг, који 1924. године

добија име по слависти Јернеју Копитару, издвојити као централно место овог новог градског амбијента.

Копитарева градина данас обухвата подручје које чине трасе улица: Јелене Тетковић, Ђуре Даничића, Копитарева градина, Хиландарска (леви фронт) и куће на улици крајцима Шафарикове и Џорџа Вашингтона. И у време трансформације од периферијске околине ка нераскидивом урбанистичком сегменту развоја града, био је то миран крај, аутентичног духа. Потреба за индивидуалним становањем наметнула је изградњу породичних кућа са баштама. Већином их је изводио Сретен Стојановић, грађевинар из Маврова. Вешт трговац, током парцелисања Митрополитове баште откупио је део парцела, а потом их је по вишој цени



Дом Јована Цвијића  
Jovan Cvijić's house

продавао. За градњу је, сем дрвене грађе и опеке, већина материјала набављана из иностранства. Карактеристична позиција блокова у којима се налазе, условила је градњу дуж уличне регулације ка којој су усмерене главне фасаде, и често бочним/дворишним улазом, наглашеним стилизованим капијама. Претежно приземне или с једним спратом, обликоване су у академском маниру, понегде украшене сецесијском декоративном пластиком, или елементима националног стила, што је било главно обележје београдске архитектуре с почетка 20. века. Школовани на западу, домаћи архитекти су уносили и нове, модерне тековине у уређење ентеријера.

Београд у то време све више поприма обличје европског града, изгледом и садржајем. Његов интензиван развој

био је условљен снажењем интелектуалног, политичког, друштвеног, економског и културног живота. На простор Копитареве градине, у кратком временском раздобљу, долазе и настајују га значајне личности тог времена, познати научници, уметници, архитекти, трговци, књижевници. Због тога, куће у којима су живели, поред архитектонске, имају изразиту културно-историјску вредност, меморијалног карактера (поједине су добиле статус споменика културе). И данас својом лепотом и историјом градње, истим интензитетом сведоче о људима који су задужили поколења. У њих се свакако убрајају: научник др Јован Цвијић (кућа у Улици Јелене Тетковић бр. 5), др Лаза Лазаревић (кућа у Хиландарској улици бр. 7), инж. Петар Путник (Улица Ђуре Даничића бр. 10), др



Аћим Марковић (кућа у Улици Јелене Ђетковић бр. 3), политичар Андра Ђорђевић (Улица Јелене Ђетковић бр. 9), филолог Љубомир Стојановић (Копитарева градина бр. 5), арх. Милан Антоновић (Хиландарска бр. 11), трговац Панта Тадић (Хиландарска бр. 9), Јосиф Гутман (Улица Ђуре Даничића бр. 4), трговац Цветко Савчић (Улица Ђуре Даничића бр. 6), трговац Миша Голтштај (Улица Ђуре Даничића бр. 8)... Истовремено, ове куће настале током прве деценије прошлог века убрајају се у најстарији грађевински фонд Копитареве градине, што се може и претпоставити на први поглед, њиховим скромним димензијама, које су заправо израз потребе појединца за мирним породичним животом. У жељи да то и остваре, неки власници су учествовали и личним замислима у реализацији својих кућа, као што је био истакнути научник Јован Цвијић. Ентеријер куће нашег највећег географа, данас Музеј Јована Цвијића, украшава на зидовима и плафонима дело Драгутина Инкиострија Медењака, сликара и декоратера, научноковог младог сарадника и блиског породичног пријатеља. Током изградње куће на адреси Ђуре Даничића бр. 10, власник и пројектант инж. Петар Путник употребљава ојачану бетонску конструкцију, која је до тада била примењена само на згради Београдске задруге на Савамали. Давне 1887. године, кућу са омаленом баштом у Хиландарској улици купује др Лаза Лазаревић, водећи у њој предано приватну лекарску праксу до 1890. године, када умире од туберкулозе.

Током међуратног периода, започиње градња по типологији нешто другачијих породичних кућа, вишеспратних и монументалнијих, стилски прилагођених новим модернистичким архитектонским правцима. Настављајући традицију својих претходника, у овај део града се доселио и један од највећих југословенских вајара Петар Палавичини. У Улици Јелене Ђетковић бр. 6, године 1929, на уметниковом имању је изграђена кућа с атељеом, једним од најфункционалнијих у Београду тог времена. Постављена у низу са другим кућама које фронтално уоквирују трг, резултат је тимског рада чехословачког инжењера Јарослава Прхала и архитекте Вјекослава Муршеца из Загреба. Архитекта Јан Дубови је пројектовао анекс у приземљу, по жељи самог власника. Годину дана касније, на суседном плацу се гради објекат

по пројекту архитекте Богдана Несторовића, такође у стилу модернизма. У суседним улицама се подижу вишеспратни објекти изразите репрезентативности: кућа Ђорђа Радина у Улици Јелене Ђетковић бр. 10, за коју је пројекат израдио арх. Бранислав Којић; зграда Државне класне лутрије у Улици Јелене Ђетковић бр. 12, арх. Бранка Таназевића; у Улици Копитарева градина бр. 3 кућа Регине и Леона Глогауера; у Шафариковој улици бр. 7 кућа инж. Миливоја Павловића, и друге.

Интензивнија градња на овом простору обележила је период после Другог светског рата, посебно током шесте деценије. Између првобитних кућа (неке се руше/надзиђују), интерполирају се колективно-стамбене вишеспратнице, граде на маркантним угаоним позицијама пословне зграде, као императив свог времена. Данашња структура Копитареве градине, иако пружа делом неуравнотежену просторну слику насталу као последица неминовних историјских противречности, својом у највећој мери сачуваном аутентичном архитектонско-урбанистичком структуром и културно-историјским слојевима, карактеристичан је пример градског амбијента у развоју Београда који све више постаје изузетак у мегалоурбаној трансформацији града.

Копитарева градина је утврђено културно добро, просторна културно-историјска целина (*Решење Завода за заштиту споменика културе града Београда*, бр. 1091/3 од 27. 12. 1968).

#### Литература и извори:

Документација Завода за заштиту споменика града Београда.

Ђурић Замоло, Д., Неђић, С. В. (1993/1994), Стамбени делови Београда и њихови називи до 1941. године, *Годишњак града Београда XL/XLI* (Београд): 81–82.

Кадиевић, А. (2011), Палавичинијева кућа на Копитаревеј градини – градитељско остварење Јарослава Прхала и Вјекослава Муршеца, *Годишњак града Београда LVIII* (Београд): 111–134.

Милетић-Абрамовић, Љ. (2002), Копитарева градина : историјат урбанизације, почетни периоди изградње, класицизам и сецесија, *Архитектура и урбанизам* 9 (Београд): 55–61.

Милетић-Абрамовић, Љ (2002), Копитарева градина III: модерна архитектура (1928–1998), *Архитектура и урбанизам* 11 (Београд): 65–71.

## Kopitareva Gradina

Spatial cultural and historical ensemble

Cultural heritage site



Копитарева градина 1  
1, Kopitareva Gradina St

In Serbian, the term “gradina” means garden, a place of rest, greenery and sweet scents of flowers. Metropolitan Mihailo Jovanović (1859/81–1898) could not even imagine the changes his “gradina” would go through when he diligently grew his vineyard there. Good harvest rests upon the soil and the sun. Today, when you walk around the Belgrade neighbourhood of Kopitareva Gradina, admiring its façades, you will unmistakably feel the welcoming spirit of the old, noble Belgrade that arose from where the grapevine once thrived, under the Serbian capital’s sun.

The development of this area can be traced by historic town plans. A century before the Metropolitan Mihailo grew a vineyard there, the 1739 town plan (colloquially known as Viennese War Archive) shows the vineyards in this area, more specifically along the road to Karlsthat, a suburb built by the Austrians. A breakthrough year for this area was 1868, when the building of the First Town Hospital (the Hospital of the Town and the District of Belgrade) was built in Džordža Vašingtona Street, at the initiative of the Prince Mihailo Obrenović, who together with the great benefactor Ilija





Кућа инж. Миливоја Павловића  
Engineer Milivoje Pavlović's house

Milosavljević Kolarac transferred the title of his land to that purpose. In the so-called Plan of Belgrade for the Purpose of Erecting Belgrade Primary Schools, made by Stevan Zarić, the Metropolitan's Garden was drawn between Hilandarska, Cetinjska, Miletina (a part of Despota Stefana Boulevard) and the then Bolnička (now Džordža Vašingtona) streets. There were no houses there, save for the one in Hilandarska Street, later owned by dr Laza Lazarević. In the 1893 Bešlić's Plan two new streets were cut out – Jelene Četković and Đure Daničića. In the early 20<sup>th</sup> century, the Belgrade Municipality adopted the Parcelation and Streets Cutting Plan, according to which the Metropolitan's garden was replaced by a square with luscious greenery in 1907. The 1921 Situational Plan shows the sizes of buildings existent at the time along the new street fronts. The first square in the area, as of 1924 named after

Slavist Jernej Kopitar (ergo Kopitareva Gradina as the name of the quarter), stood out as a central spot of the emerging Belgrade neighbourhood.

Kopitareva Gradina neighbourhood today encompasses the area marked by Jelene Četković, Đure Daničića, Kopitareva Gradina, and Hilandarska (left front) streets, along with the houses built in the inflow sections of Šafarikova and Džordža Vašingtona streets. Even at the time of its transformation from a suburban area into an inextricably urban segment of the city development, Kopitareva Gradina was a peaceful quarter of authentic charm oozing from its detached family houses with gardens. Most of them were built by Sreten Stojanović, a builder from Mavrovo. A skilled tradesman as well, he bought multiple lots during the parceling of the area, which he later sold at higher prices. Apart from timber and



Улица Јелене Четковић  
Jelen Četković Street

bricks, most of the building materials for the houses were imported. The blocks of buildings were typically constructed along the street lines, with main façades turned towards the street and often with side or yard entrances with stylised gates. Dominantly single- or two-storey buildings were designed in the style of Academicism, sometimes with Art Nouveau façade ornamentation or the elements of the National style, the main feature of early-20<sup>th</sup>-century Belgrade architecture. Local architects educated in the West introduced new and modern trends in the interior design.

Belgrade of the time became more and more a European city in terms of its looks and contents. Its intensive development was boosted by growing intellectual, political, social, economic, and cultural life. In a short period of time, important figures of the Serbian society moved into the neighbourhood,

renowned scientists, artists, architects, merchants, and authors among them, the fact that adds distinct cultural, historical and memorial value to the architecturally valuable houses of Kopitareva Gradina (some of them are designated cultural monuments today). With its beauty and history, those houses stand witness of the people who indebted generations. Among them are scientist dr Jovan Cvijić (who lived in the house at 5 Jelene Četković St), dr Laza Lazarević (a house at 7 Hilandarska St), engineer Petar Putnik (a house at 10 Đure Daničića St), dr Ćim Marković (a house at 3 Jelene Četković St), politician Andra Đorđević (a house at 9 Jelene Četković St), philologist Ljubomir Stojanović (a house at 5 Kopitareva Gradina St), arhchitect Milan Antonović (a house at 11 Hilandarska St), merchant Panta Tadić (a house at 9 Hilandarska St), Josif Gutman (a house at 4 Đure Daničića



St), merchant Cvetko Savčić (a house at 6 Đure Daničića St), merchant Miša Goltštaj (a house at 8 Đure Daničića St), and so many more. At the same time, these houses, dating from the first decade of the previous century, are among the oldest architectural heritage of Kopitareva Gradina quarter, which is quite clear from their modest size, at the time of building an expression of the need of an individual for a peaceful family life. In order to achieve this, some house owners participated in their design with their own ideas, as was the case of the great Jovan Cvijić. The interior of the house of our greatest geographer, home to the Jovan Cvijić Museum today, boasts the work of Dragutin Inkiostria Medenjak, a painter and a decorator, the scientist's young associate and close family friend, on its walls and ceiling. During the building of the house at 10 Đure Daničića St, the owner and the designer, engineer Petar Putnik, used reinforced concrete in its structure, which until that point was only used in the building of the Belgrade Cooperative in Savamala. Back in 1887, a house with a small garden in Hilandarska St was bought by dr Laza Lazarević, who diligently operated a private medical practice in it until 1890, when he died of tuberculosis.

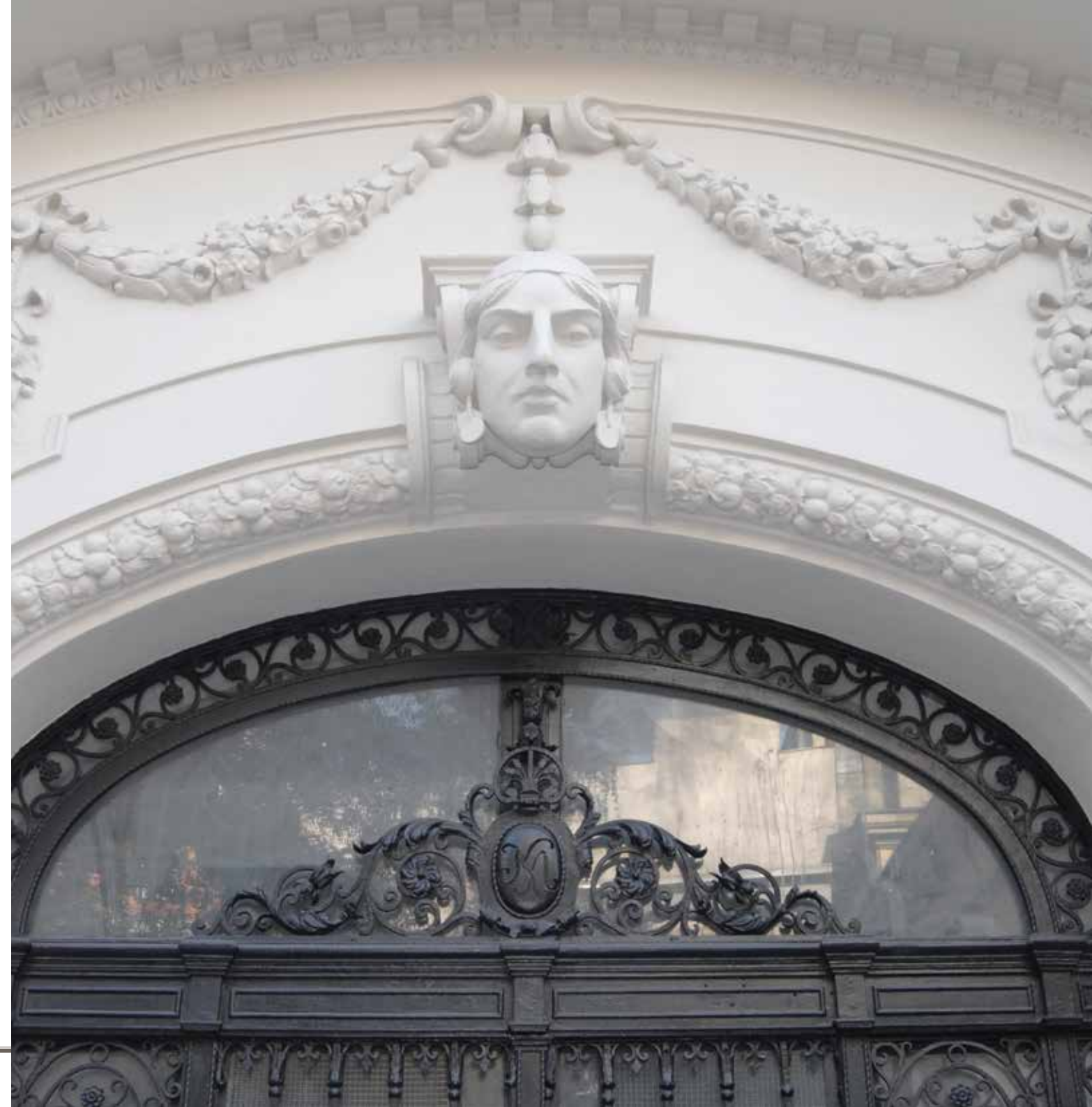
The erection of family houses of somewhat different type began in the interwar period. The houses become multi-storey and monumental, stylistically leaning towards new modern architecture. Building on the tradition of his predecessors in this part of town, in 1929, one of the greatest Yugoslav sculptors Petar Palavičini built a house with an atelier on his property at 6 Jelena Četković St, which became one of the most functional spaces of such function in Belgrade of that time. Built in a row with other houses that frontally face the square, the house was jointly designed by a Czechoslovakian engineer Jaroslav Prhal and an architect Vjekoslav Muršec from Zagreb. At the request of the house owner, architect Jan Dubovi added a ground-floor annex. A year later, a building designed by architect Bogdan Nestorović, also in the Modernist style, was constructed on the neighbouring lot. In the nearby streets, several more showpiece buildings were erected: a house of Đorđe Radin at 10 Jelene Četković St, designed by architect Branislav Kojić, the Class Lottery Building at 12 Jelene Četković St, the work of architect Branko Tanazević, the house of Regina and Leon Glogauer at 3 Kopitareva Gradina St, the house of engineer Milivoje Pavlović at 7 Šafarikova St, and some other.

More intensive building activity in this area started after WWII, especially in 1950s. In between the original houses (some of which were torn down or vertically extended), collective residential buildings were erected, followed by commercial buildings constructed at prominent corner positions as an imperative of the time. Although somewhat spatially unbalanced due to the inevitable historical contradictions, the present-day Kopitareva Gradina neighbourhood, with its mostly preserved authentic architectural and urban planning structure and its cultural and historical layers, is a typical example of an urban setting in the development of Belgrade that is becoming more and more an exception in mega-urban transformation of the city.

By the Decision of the Cultural Heritage Preservation Institute of Belgrade no. 1091/3 dated 27<sup>th</sup> December 1968, the Kopitareva Gradina neighbourhood was designated cultural heritage – a spatial cultural and historical ensemble.

#### References:

- Documents of Cultural Heritage Preservation Institute of Belgrade.
- Đurić Zamolo, D., Nedić, S. V. (1993/1994), *Stambeni delovi Beograda i njihovi nazivi do 1941. godine*, Godišnjak grada Beograda XL/XLI (Beograd): 81–82.
- Kadijević, A. (2011), *Palavičinijeva kuća na Kopitarevoj gradini – graditeljsko ostvarenje Jaroslava Prhala i Vjekoslava Muršeca*, Godišnjak grada Beograda LVIII (Beograd): 111–134.
- Miletić-Abramović, Lj. (2002), *Kopitareva gradina : istorijat urbanizacije, početni periodi izgradnje, klasicizam i secesija*, Arhitektura i urbanizam 9 (Beograd): 55–61.
- Miletić-Abramović, Lj (2002), *Kopitareva gradina III: moderna arhitektura (1928–1998)*, Arhitektura i urbanizam 11 (Beograd): 65–71.



# Копитарева градина Kopitareva Gradina

Издавач: Завод за заштиту споменика културе града Београда

Главни и одговорни уредник: Оливера Вучковић, директор

Текст: Ирена Сретеновић

Лектура: Преводачки студио „Језикалац“, Татјана Тодоровић

Превод: Преводачки студио „Језикалац“, Бојана Додић

Дизајн: Лука Прокић

Фотографије: Снежана Неговановић, фото-документација ЗЗСКГБ

Тираж: 1000 примерака

Штампа: „Virograf comp“ d. o. o., Београд

Београд, 2022.

Завод за заштиту споменика културе града Београда

Издање је омогућио Град Београд, Градска управа, Секретаријат за културу

CIP - Каталогизација у публикацији  
Народна библиотека Србије, Београд

908(497.11 Београд)(036)

СРЕТЕНОВИЋ, Ирена, 1971-

Копитарева градина = Kopitareva gradina / [текст Ирена Сретеновић ; превод Бојана Додић ; фотографија Снежана Неговановић]. - Београд : Завод за заштиту споменика културе града Београда = Cultural Heritage Preservation Institute of Belgrade, 2022 (Београд : Virograf comp). - 10 стр. : илустр. ; 20 x 20 cm

Кор. насл. - Упоредо срп. текст и енгл. превод. - Полази о ауторки преузети из колофона.  
- Текст штампан двостручно. - Тираж 1.000. - Библиографија: стр. 6.

ISBN 978-86-6100-022-5

а) Београд -- Копитарева градина -- Водичи

COBISS.SR-ID 76461321