

## ОД АКАДЕМИЗМА ДО АУТОРСКЕ АРХИТЕКТУРЕ: СТВАРАЛАШТВО ФРАЊЕ УРБАНА У БЕОГРАДУ (1924-1937)

ВЛАДАНА ПУТНИК ПРИЦА

### САЖЕТАК:

Архитекта Фрања Урбан спада у групу страних градитеља који су у Београд дошли после Првог светског рата, оставивши трајан допринос његовом урбаном развоју и архитектонском обликовању. Фрања Урбан је дошао из Чехословачке посредством веза с ашкенаском јеврејском заједницом и од 1926. до своје преране смрти 1937. године радио је као приватни архитекта, специјализујући се у домену стамбене и индустријске архитектуре. Иако богатог градитељског опуса, о Фрањи Урбану до сада није објављен ниједан монографски чланак који би расветлио и валоризовао његово стваралаштво на тлу Београда, а и шире. Овај рад је настао као резултат вишегодишњег истраживања Урбановог живота и рада и представља први покушај да се његов опус сагледа у оквирима новије српске архитектуре.

**КЉУЧНЕ РЕЧИ:** *Фрања Урбан, међурајини период, Београд, архитектура*

### ABSTRACT:

The architect Franja Urban belongs to the group of foreign architects who arrived in Belgrade in the wake of the First World War, leaving as a legacy a lasting contribution to its urban development and architectural design. Franja Urban arrived from Czechoslovakia as a result of links to the Ashkenazi Jewish community, and, from 1926 until his untimely death in 1937, he worked as a private architect specializing in the field of residential and industrial architecture. Although Urban left behind a rich architectural opus, so far no monographic article has been published that would shed light on and further valorize his work in Belgrade and beyond. This article stems from many years of research into Urban's life and work, and represents the first attempt to frame his work within the context of modern Serbian architecture.

**KEYWORDS:** *Franja Urban, interwar period, Belgrade, architecture*

## Увод

Присутство чешких и словачких архитеката у српској средини може се пратити још од шесте деценије деветнаестог века и доласка Јана Неволеа (1812–1903), једног од првих школованих градитеља, у државну службу.<sup>1</sup> Од тада је изван број пројектаната са подручја данашње Чешке и Словачке подстакнут панславистичким идејама долазио у Србију у потрази за послом.<sup>2</sup> Ипак, период највећег утицаја чехословачке архитектуре биле су трећа и четврта деценија двадесетог века, када се већи број архитеката и инжењера из Чехословачке привремено и стално настањује у Краљевини Срба, Хрвата и Словенаца / Југославији. Многи од њих су кроз своје стваралаштво оставили дубок траг у југословенској, а нарочито београдској архитектури, попут Јана Дубовија (1892–1969) и Јарослава Прхала.<sup>3</sup> Иако се чешко-српским везама у архитектури бавио изван број историографа, о архитекти Фрањи Урбану до сада није постојао монографски рад који би подробније анализирао и расветлио одређене аспекте његовог живота и рада, пре свега у Београду, али и шире.<sup>4</sup> Иако је у периоду између 1924. и 1937. године живео и радио у Београду, Урбан је припадао групи архитеката који се нису у већој мери експонирали у јавном животу. Није забележено да је учествовао на конкурсима, нити је икада био у државној служби. Као приватни архитекта са сопственим бироом, Урбан је највећи допринос оставио на пољу стамбене архитектуре уз неколицину запажених реализација индустријских објеката, а који су до данас срушени или драстично измењени. Ипак, чињеница да је током свог рада у Београду имао преко 50 изведених објеката сведочи о озбиљном градитељском опусу који заслужује детаљнију анализу.<sup>5</sup>

Фрања Урбан је рођен 15. децембра 1889. године у Бертотовцима код Прешова у данашњој Словачкој, од оца Фрање и мајке Чеме. Иако у картону житеља Општине града Београда није наведена његова вероисповест, на основу чињенице да је Урбан учествовао у реализацији ашкенаске синагоге Сукат Шалом у Београду, као и да се његово име на-

шло у списковима ашкенаске заједнице, указује на чињеницу да је Урбан био јеврејског порекла.<sup>6</sup> Ипак, с обзиром да његов верски идентитет није био истичан, нити је у већој мери одредио његов професионални развој, може се закључити да би требало да се првенствено посматра као чехословачки, па онда и јеврејски архитекта. О Урбановом школовању још нису пронађени конкретни подаци, али постоје информације да је живео у Брну пре доласка у Београд. Међутим, када је у питању Урбаново школовање, остаје неутврђено на којем универзитету је дипломирао, с обзиром на то да га ниједан факултет који је тада постојао на територији данашње Чешке и Словачке нема у својој бази. Урбан се са супругом Аном и сином Отмаром доселио у Београд почетком 1924. године, када се пријавио на адреси Добрачина 44. На јесен исте године родила му се ћерка Марта.<sup>7</sup> Урбаново име било је на списку овлашћених архитеката Београдске инжењерске коморе објављеном у дневном листу *Време* 1926. године, као и на списку у *Техничком листу*.<sup>8</sup> Имао је приватни биро који је носио његово име и титулу – *ing. Фрања Урбан, овлашћени архитекта*.<sup>9</sup> Од 1927. године је живео и радио у Булевару војводе Путника, да би се 1931. године преселио у сопствену кућу у Улици Ђорђа Вајферта 44 на Котеж-Неимару, кварту где су живели многи истакнути српски неимари: Бранко Таназевић, Момир Корунковић, Милан Злоковић, Милутин Борисављевић, Драгомир Тадић и др.<sup>10</sup> Као и већина његових савременика који су се бавили приватном праксом, поред стамбених зграда, кућа и фабрика, израђивао је и пројекте доградње. Био је редован члан „Клуба архитеката“ и Удружења југословенских инжењера и архитеката.<sup>11</sup> Преминуо је 28. новембра 1937. године.<sup>12</sup> По установљењу Федеративне народне републике Југославије, Урбанова породица је изгубила држављанство и 1946. године се вратила у Брно.<sup>13</sup>

### Преношење средњоевропског еkleктицизма у Београд (1927–1931)

Иако је у Београду боравио као овлашћени архитекта од 1926. године, први пројекти које је потписао као аутор могу се пратити од 1927. године.

Након што се Урбанов потпис нашао на пројекту ашкенаске синагоге Сукат Шалом, први пројекат за који је потврђено његово ауторство израдио је за Џају Леви 1927. године. Реч је о стамбеној згради у Книћаниновој 14, са сутереном, приземљем и два спрата. Фасадом доминира пар тространих еркера, док је у забату, испод окулуса са Маген Давидом, исписана инвеститоркина фирма „Лектрес“.<sup>14</sup> Изведено решење се разликује од пројекта по томе што је изостао забат, или је накнадно уклоњен, док су одређени детаљи додати, попут декоративних панела. Дизајн улазног портала такође је измењен и најавиће принцип према којем ће Урбан решавати улазе стамбених зграда у наступајућем периоду. Двокрилна врата фланкирана су широким канелираним лезенама сведених капитета, које носе архитравну греду изнад које је надсветло с паром скулптура деце. Исте године је за Сару Калеф пројектовао приземну скромну породичну кућу у Улици браће Барух 19.<sup>15</sup>

Године 1928. пројектовао је три значајне угловнице, што ће се показати као чест пројектни задатак за Урбана. Прва стамбена зграда подигнута је на углу Булевара ослобођења и Охридске улице и припадала је Томи Марићу. Како је грађевина била већих димензија, имала је четири пространа стана по спрату. У просторној организацији станова постојала су одређена одступања од уобичајене шеме за тај период, попут позиционирања кухиње ка улици уместо ка дворишту.<sup>16</sup> Међутим, оно што највише истиче овај пројекат је начин на који је Урбан третирао фасадно платно. Угао је наглашен куполом и полукружним балконима од кованог гвожђа, остатак прочеља третиран је са доста маште и декоративности, и то на начин који није типичан за академизам, већ су присутни и одређени мотиви који је пре могу сврстати у национални репертоар средњоевропског поднебља одакле је Урбан потекао. Грађевина је надзидана са три спрата, чиме је изгубила оригиналну материјализацију и склад.

Стамбену зграду Милоша Илића на углу Дринчићеве и Џорџа Вашингтона Урбан је пројектовао у нешто скромнијем маниру, док је декоративни рељеф у виду овала са гирландама поставио изнад



Сл. 1. Кућа Василија Андрића на углу Небојшине и Ламартинове улице, 1928. (извор: Колекција М. Јуришића)

улазног портала који фланкирају сведене лезене. Зграда је имала приземље и два спрата, са два стана по спрату, да би већ 1931. године биле изведене интервенције и она је надзидана са спратом и мансардом.<sup>17</sup> Трећа грађевина из 1928. године је једина остала у потпуности непромењена. То је кућа Василија Андрића, на углу Небојшине и Ламартинове улице (сл. 1). Кућа се састоји од подрума, приземља, спрата и мансарде, а подељена је на два трособна стана, један у приземљу и један на спрату. Салоне, као најрепрезентативније просторије, Урбан је смеистио на сам угао куће, који је додатно наглашен балконом у зони мансарде и пирамидалним кубетом.<sup>18</sup> Целокупном архитектуром доминирају еkleктични елементи псеудороманичке и српско-византијске архитектуре.

Следеће године Урбан је пројектовао само једну значајнију стамбено-пословну зграду на углу улица Албанске споменице и Бистричке. То је била кућа Јоце Свејковског, са дућанима у приземљу и три стана на спрату.<sup>19</sup> Третман фасаде је решен према законитостима академског компоновања, али са, сад већ карактеристичном, употребом широких сведених лезена. Угао је наглашен балконом на спрату, изнад којег је рељеф ловоровог венца. Супротно очекивању, грађевина током година није претрпела никакве измене и данас се налази у одличном стању. На пољу индустријске архитектуре, Урбан је 1929. године пројектовао и зграде за погон и за становање радника у комплексу фабрике авионских мотора у Раковици.<sup>20</sup>

Година 1930. је била далеко продуктивнија за Фрању Урбана. У Шафариковој улици 4а пројектовао је дворишну стамбену зграду за трговца Милосава Милошевића. Грађевина се састојала од подрума, приземља, два спрата и мансарде. Како је плац био изузетно дубок, Урбан је пројектовао две зграде које су биле спојене степенишним трактом са по два стана стандардне просторне организације по спрату.<sup>21</sup> Прочеље је решено једноставно, оживљавају га балкони са балустрадом и квадратни медаљони између спратова, док је улазни портал наглашен лезенама које је Урбан веома често користио. Кућа је и данас у неизмењеном стању. На сличан начин је решена и стамбена зграда породице Мојсијев у Улици Стевана Сремца 20. Грађевина је имала подрум, приземље и два спрата. Степенишни тракт је решен полукружно, што ће Урбан најчешће примењивати у свом стваралаштву. У згради су се налазила по два идентична двособна стана по спрату.<sup>22</sup> Када је реч о третману фасаде, Урбан је, за разлику од Шафарикове, на овом објекту применио вештачки камен. У својој академској фази Урбан је готово неизоставно фланкирао улазе канелираним лезенама, а на овом примеру је изнад ентаблатуре поставио скулптуралну декорацију у оквиру које је смештено надсветло. Нешто мање успешан био је пројекат стамбене зграде Добриле Јаковљевић у Цвијићевој 44. Урбан је и на овој грађевини користио сличне елементе формирају-

ћи један умерен, складан и не претерано декоративан академизам.<sup>23</sup> Најрепрезентативнији објекат из 1930. године је стамбено-пословна зграда Арсена Фотирића у Нушићевој 10. Грађевина се састојала од приземља, три спрата и мансарде. У приземљу су били смештени локали, док су спратови служили за становање. Као и на претходним пројектима, Урбан је портал третирао на уобичајен начин, док је централни ризалит подељен монументалним редом коринтских лезена. Остатак детаља на фасади не одступа од Урбановог академског репертоара. Присутни су балкони, декоративни парапети између прозорских отвора и ситни медаљони.<sup>24</sup> Те године Урбан је пројектовао још једну угловницу за Јелену Руљову, чиновницу Државне хипотекарне банке. Грађевина се налазила на адреси Османа Ђикића 34, међутим, изласком на терен утврђено је да је срушена. Зграда се састојала од приземља и спрата, са укупно пет станова. На пројекту фасаде је видљив Урбанов рукопис кроз употребу дискретних декоративних међуспратних панела.<sup>25</sup>

Фрања Урбан је наставио да пројектује водећи се непромењеним естетским принципима и 1931. године, када је израдио нацрт стамбене зграде грађевинара Илије Богдановића у Кичевској 12. Зграда се састојала од подрума, приземља и два спрата, с централно постављеним улазом и степенишним трактом са два стана по спрату.<sup>26</sup> Новина коју је Урбан увео на овом пројекту јесте еркер у зони првог и другог спрата. Портал је поново фланкиран канелираним лезенама, док је надсветло наглашено декоративним рељефима. Исте године, у непосредној близини, Урбан је за Радоша Недића пројектовао репрезентативну угловницу на углу Баба Вишњине и Кичевске улице. Зграда је имала подрум, приземље, два спрата и мансарду. У приземљу су се налазили локали, на спратовима станови, а мансарда је била резервисана за две гарсоњере, перионицу, пегларницу и кровну терасу. Овом приликом, Урбан је пројектовао два степенишна тракта, за станаре и за послугу. Према оригиналном пројекту, зграда је требало да има два стана по спрату, међутим, Валериј Сташевски (1882–1945) накнадно је ангажован да изврши одређене измене у просторној орга-



низацији.<sup>27</sup> Исте године Урбан је пројектовао још једну угловницу која је срушена у изградњи новог стамбеног комплекса током осме деценије двадесетог века. Зграда се налазила на углу Краљице Марије и Карнегијеве и њен инвеститор је био трговац Стеван Малина. Зграда се састојала од подрума, сутерена, приземља и два спрата, са по два двособна стана по спрату.<sup>28</sup> Први и други спрат били су наглашени монументалним редом јонских пиластера на углу, а дорских на бочним крилима. Угао је био истакнут куполом, која се издизала изнад кровне балустраде. За Јована Савића, Урбан је пројектовао вилу у Румунској 14а. Иако изглед фасаде није сачуван у Историјском архиву Београда, на основу осталих нацрта сазнајемо да је вила имала подрум, сутерен, приземље, спрат и мансарду. У подруму су биле смештене помоћне просторије, послуга је била у сутерену, док су приземље, спрат и мансарда били намењени становању породице Савић.<sup>29</sup>

Године 1931. Фрања Урбан започиње пројектовање једне од најуспешнијих угловница у духу академизма у свом стваралаштву, зграду Ђоке Цветковића на углу Булеvara деспота Стефана и Емилијана Јосимовића (сл. 2).<sup>30</sup> Стамбено-пословна зграда поседује подрум, приземље, три спрата и мансарду. У приземљу су смештени локали са галеријама, а спратови су били намењени становању. У мансарди су се поред два мања стана налазиле собе за послугу, до којих се долазило засебним степеништем. На сваком спрату су пројектована по два стана велике квадратуре, од којих су станови на углу решени тако што се из предсобља улазило у трпезарију трапезасте основе, одакле је право био салон на самом углу.<sup>31</sup> На основу сачуваног пројекта може се закључити да је Урбан угловницу решио наглашавањем конвексног угла куполом. Угаони фронт рашчлањен је низом коринтских пиластера у висини од три спрата, између којих се налазе прозорски отвори. Приземље је пројектовано у складу са својом наменом и академским принципима, а готово безорнаментална фасада обложена је блоковима од вештачког камена. Бочна крила оживљена су динамичним ритмом смене прозора и канелираних или неканелираних лезена, с нешто слободније



Сл. 2. Зграда Ђоке Цветковића на углу Булеvara деспота Стефана и Емилијана Јосимовића, 1931–1933. (фотографија: Ј. Вулевић)

компонованим капителима. Централна зона крила из Булеvara деспота Стефана додатно је истакнута низом балкона и раскошно дизајнираним улазом. Кровни венац је наглашен урнама, скривајући притом коси кров. Грађевина је завршена 1933. године и својом архитектуром се истицала у средишњем градском језгру. Услед значајне позиције зграде, фасадом су доминирали елементи који су доприносили њеној монументалности.<sup>32</sup> Изведено решење је нешто другачије и у извесној мери представља унапређену верзију пројекта, с куполом која доминира читавом целином. Први спрат је визуелно придружен приземљу, а изостали су пиластри, лезене, као и раскошна пластика. Други и трећи спрат су изведени према пројекту, са декоративним парпетима и гирландама изнад прозора другог спрата. Тамбур куполе је добио необарокну декорацију. Овални прозори су третирани попут медаљона које држе деца, а рашчлањени су сведеним лезенама на које су

постављене витке урне.<sup>33</sup> Уместо средишњег прозора, постављен је монограм Ђоке Цветковића, који је касније уклоњен.<sup>34</sup>

### Уплив модернизма и стилски диверзитет (1931–1935)

Фрања Урбан је почео да пројектује у духу модернизма већ 1931. године, када настају два готово идентична пројекта. Први је за зграду предузимача Стевана Апроа у Молеровој 54,<sup>35</sup> док је други за стамбену зграду породице Сичевић у Улици патријарха Варнаве 10.<sup>36</sup> Оба плаца на којима су подигнуте грађевине веома су уски, свега 7,5 м један, односно 7,6 м други, што је наметнуло одређена ограничења. Архитекта је у оба случаја сместио по један стан ка улици и један ка дворишту на сваком спрату. Оно што је иновативно на оба пројекта јесте потпуна промена у односу на дотадашњи начин Урбановог пројектовања. Уместо уобичајених решења из академског репертоара, Урбан је увео у употребу стилизоване рустикације приземне зоне у виду дијамант-квадера, док је остатак фасаде решен сасвим једноставно и без декорације. Изузетак представљају рељефи између прозора на згради Стевана Апроа, који нису били предвиђени Урбановим пројектом, већ су изведени накнадно.<sup>37</sup>

Током четврте деценије, Урбан је пројектовао више индустријских објеката у Београду.<sup>38</sup> Године 1931. је ангажован да пројектује радионицу фирме коже „Д. Ђорђевић и комп.“, на Вилиним водама. У приземљу објекта се препарирала кожа, док се на спрату сушила. Уз просторије радионице осмишљена су и два стана мање квадратуре.<sup>39</sup> Наредне године је израдио нацрт Прве београдске фабрике боја, емајла и лака Недељка Савића у Поенкаревој 78. Грађевина је изведена 1933. године и састојала се од подрума, приземља и спрата. У подруму фабрике су се налазили магацин готове робе, ложионица и магацин сировина. Приземље су заузимала одељења за машине, сагоревање, хлађење, радионица, кухиња и магацин за робу. На спрату је било још једно одељење за машине, као и за сагоревање, радионица и канцеларија. Поред главне, постоја-

ла је и помоћна зграда на углу у којој су били локал, канцеларија и још један магацин.<sup>40</sup> Фабрика је била модернистички решена, акцентована јарболима, док су улази били декорисани кованим гвозђем геометријског дизајна. На фасади су се први пут у Урбановом стваралаштву јавиле хоризонталне фуге између прозора, чија ће примена обележити његова позна остварења. Пројектовао је такође и фабрички димњак. После Другог светског рата, у фабрику је усељена Главна дирекција хемијске индустрије, а 1947. године је дозидан спрат.

Иако је показао да је у стању да успешно пројектује стамбене зграде с примесама модернизма, Фрања Урбан ће до краја своје каријере стварати и строго академске грађевине. У Улици кнегиње Зорке, на броју 104, 1932. године пројектовао је још једну стамбену зграду за Стевана Малину. Оригинално реализована са сутереном, приземљем и два спрата, зграда је касније добила још један спрат и мансарду. Пројектована су два стана по спрату, према уобичајеној шеми за тадашњи период. Приземље је изведено у вештачком камену, док је фасада спратова од теранове.<sup>41</sup> Прочеље је решено у духу Урбановог еклектичног речника. Улазни портал је централно позициониран и фланкиран сведеним лезенама без капитета и канелура, које носе ентаблатуру изнад које се налази пар декоративних мотива и надсветло. Централни ризалит је благо истурен и наглашен са четири лезене, док су између спратова постављена декоративна поља типична за Урбанову архитектуру. Још једно решење из исте године, с примесама академизма, представља стамбена зграда у Бранковој 12, коју је Урбан пројектовао за Олгу Михаљ.<sup>42</sup> Зграда према пројекту поседује сутерен, приземље и три спрата, док данас има спрат више. Фасадом доминирају два троугла еркера, између којих су залучени балкони са балустрадама. Присутни су дискретни декоративни панели између прозора, карактеристични за Урбанов принцип пројектовања у академизму. Последње познато изведено дело из 1932. године јесте дворишна зграда у Ресавској 12, коју одликују еклектични мотиви које архитекта радо користи, попут широких канелираних лезена, овог пута без

базе и капитела и дискретних декоративних међу-прозорских панела.<sup>43</sup>

Фрања Урбан је 1933. године пројектовао вилу за трговца Милана Томића у Булевару кнеза Александра Карађорђевића 61. Посреди је једно репрезентативно здање, у складу с карактером читаве улице, пројектовано у духу француског академизма.<sup>44</sup> Ипак, архитектура виле обилује оригиналним детаљима, попут стилизованих јонских капитела, док су основа и волумен некарактеристични за академизам. Вилом доминира асиметрија, с полукружно завршеним крилом ка Шолиној улици, док је североисточна фасада у потпуности разуђена тремовима, лођама и терасама, отварајући се у потпуности према башти. У сутерену су се налазиле собе за цвеће, алат, огрев, остава, перионица и гаража са собом за шофера. Преко пространог трема се приступало у мало предсобље у приземљу, које је водило до хола монументалних димензија. Из хола се улазило у остале просторије: собу за учење, дневну трпезарију, радну собу, свечану трпезарију, салон, као и помоћне просторије попут тоалета, кухиње, оставе и собе за послугу. Из хола су степенице од храстовине водиле на спрат где су постојале четири спаваће собе, лође и балкони, као и купатила и гардеробе.<sup>45</sup>

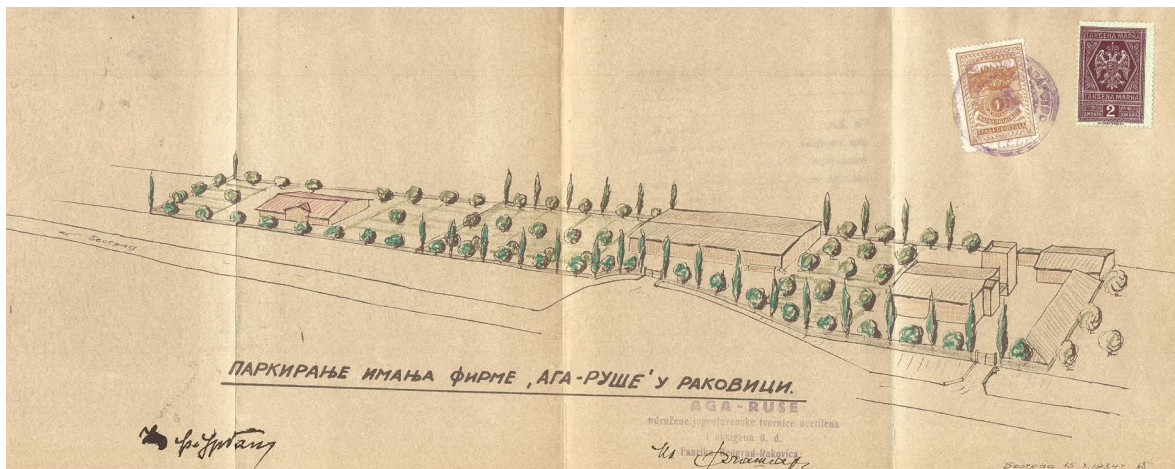
За трговца Драгишу Милошевића, Урбан је 1933. године пројектовао стамбену зграду у Цетињској 10, која се састојала од подрума, приземља, три спрата и тавана. На сваком спрату су се налазила два идентична двособна стана. Зграда је имала два лифта и две кровне терасе са дворишне стране.<sup>46</sup> Фасада је решена симетрично, с централно постављеним улазом и изразито наглашеном конзолом у зони последњег спрата, на коју је постављен јарбол. Између улаза и надсветла постављена је надстрешница, а у дизајну врата преовлађују геометријски мотиви. Исте године Урбан је пројектовао две мање стамбене зграде у Дубљанској 9 и Стојана Протића 18. Зграда у Дубљанској 9 је пројектована за Петра Крстића и имала је подрум, приземље и два спрата. У приземљу је постојало дворишно крило са три стана, која су се састојала од собе и кухиње, док су по два стана била на

спратовима. Зграда у Стојана Протића 18 пројектована је за Милицу Драгомировић и састојала се од подрума, приземља, спрата и мансарде, са два стана по спрату. Оба пројекта су била ненаметљиве архитектуре, складних пропорција и на линији између академизма и модернизма. На њима је такође поновљен мотив истакнуте конзоле у горњој зони на коју је постављен јарбол.<sup>47</sup>

Стамбену зграду за трговца Борислава Ристића у Улици Косте Стојановића 7, Урбан је пројектовао 1934. године.<sup>48</sup> Иако грађевина на први поглед одаје утисак породичне резиденције, то је објекат који има три одвојена улаза, од којих први води до четири стана за издавање, други до једног стана и до излаза на таван и трећи је намењен стану на спрату за породицу Ристић. Поред три спаваће собе с посебно пројектованом гардеробом, стан је имао дневну и свечану трпезарију, репрезентативни хол, салон, собу за рад, као и помоћне просторије.<sup>49</sup> Здање је пројектовано у академском маниру, али с посебном лакоћом која је постигнута колосалним редом јонских лезена које рашчлањују прозорске отворе наглашене балустрадама и парапетним панелима. Монументалност фасаде додатно је постигнута употребом вештачког камена.

Кућа трговца Ивана Каракаша у Улици Симе Игуманова 4 из 1934. године представља још једно непретенциозно, скромно решење у оквирима модерничког манира.<sup>50</sup> Иако је смештена на углу двеју улица, стиче се утисак да архитекта у изради овог пројекта није придао већу пажњу наглашавању угла, већ се концентрација мотива налази на прочељу, у зони првог спрата. Канелирани вертикални волумен, који пробија кровни венац и носи јарбол, уз плитак балкон, одвлаче пажњу од остатка плошно решене фасаде. Сличан сензибилитет остварен је и на стамбеној згради Милице Јовановић у Мачванској 38, пројектованој 1934, а завршеној 1935. године.<sup>51</sup> Прочеље је симетрично решено, што је додатно акцентовано балконом на првом спрату и јарболом испод правоугаоног забата. Иако преовлађује једноставан модернички речник, детаљи попут тракастих испуста који визуелно обједињују прозорске отворе одају Урбанов аутор-





Сл. 3. Пројекат пејзажног уређења комплекса фабрике 'Ага-Руше', 1934. (ИАБ, ф-XXVII-26-1934)

ски печат. На идентичан начин је решио и прочеље стамбене зграде у Стојана Протића 14 (1935).<sup>52</sup>

За фирму „Ага-Руше“, која се бавила производњом ацетилена и оксигена, Урбан је 1934. године израдио пројекат нове фабрике *дисус-џаса* у Улици патријарха Димитрија 1. То је био приземни објекат армиранобетонске конструкције, пројектован према принципима индустријске архитектуре, једноставног и функционалног дизајна. Бочно од зграде су се налазиле јаме за креч, а њима најближа просторија била је магацин за карбид са краном који је преносио материјал у просторију за развијање ацетилена. До ње се налазила соба за чишћење ацетилена, док је централни део лонгитудиналне грађевине заузимала канцеларија с помоћним просторијама. Друго крило било је резервисано за компресор и пуњење флаша ацетиленом. Уз пројектовање нових објеката, Урбан је израдио и план пејзажног уређења фабричког комплекса (сл. 3).<sup>53</sup>

### Стварање ауторске архитектуре (1935–1937)

Средином четврте деценије двадесетог века, Фрања Урбан је почео да пројектује радикално другачију архитектуру паралелно с академским остварењима. Постоји могућност да је потражња инвеститора за модерничким речником пора-

сла, али је исто тако могуће да је у геометријској декорацији Урбан пронашао свој уметнички кредо. Линеарни декоративизам, како га је Милан Просен прецизно дефинисао, постао је карактеристичан и препознатљив за Урбаново стваралаштво.<sup>54</sup> Нажалост, изненадна и прерана смрт прекинула је ову креативну фазу архитектуре, која је трајала свега три године, од 1935. до 1937, али је током тог раздобља Урбан пројектовао своја најквалитетнија и најуспелија дела.

Његово најмонументалније остварење из модерничке ауторске фазе јесте стамбена зграда рентијерке Хрисанте Балугџић на углу Поп Лукине и Црногорске улице, из 1935. године (сл. 4). Зграда је због пада терена имала подрум, сутерен, приземље, три спрата и мансарду. Из Поп Лукине улице су у приземљу били смештени локали, док је улаз у зграду са становима био из Црногорске улице. Зграда је имала два стана и гарсоњеру по спрату, док су собе за послугу са заједничким купатилима били смештени на мансарди. Оно што ову грађевину издваја јесте маестрално ликовно решење фасада, које поседује све елементе Урбанове ауторске архитектуре. Централни корпус фасаде оживљен је прозорским отворима, окулусима и балконима, који су визуелно уоквирени удвојеним тракастим испустима. Бочни део фасаде из Црногорске улице је визуелно издвојен као вертикала у којој

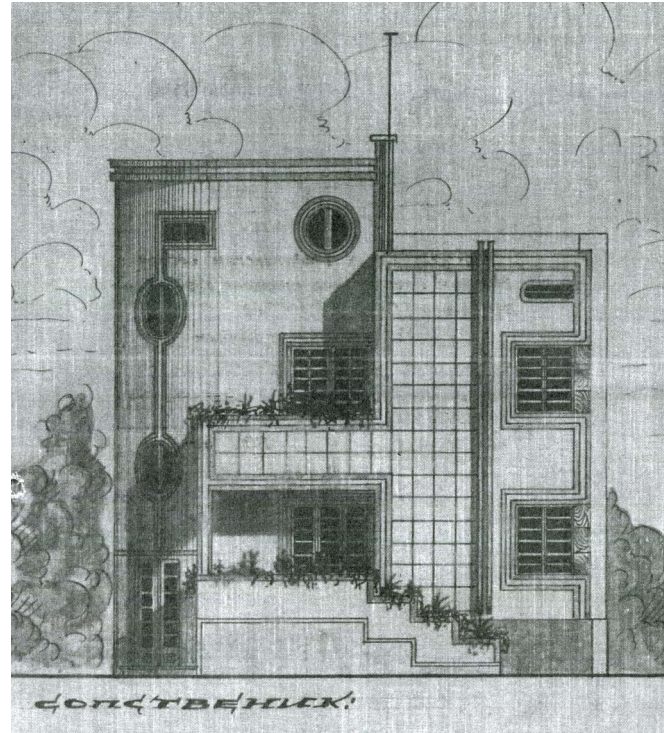




Сл. 4. Зграда ренџијерке Хрисанџе Балубић на ули Пој Лукине и Црногорске улице, 1935. (фотографија: В. Пушник Прица)

су смештене гарсоњере, а окулуси купатила су на исти начин уоквирени заједно са собним прозорима. Угао је наглашен балконима контрастираним у односу на заобљену површину фасаде. Заобљени угао грађевине визуелно је одвојен од фасаде из Црногорске улице ар деко лезеном, на чијем је завршетку постављен јарбол. Коначно, зона мансарде је визуелно најдинамичнија – ритам прозорских отвора започиње с једне стране заобљеним прозором и три окулуса, док се са друге стране креће низ од три окулуса и најдужег централног низа бочно заобљених и квадратних прозорских отвора.<sup>55</sup> Они су међусобно повезани тракастим низом удвојених испуста у виду орнаменталног ланца.<sup>56</sup> Улазни хол је обложен вештачким мермером високог квалитета и оплемењен једноставним геометријским дизајном улазних и холских врата.

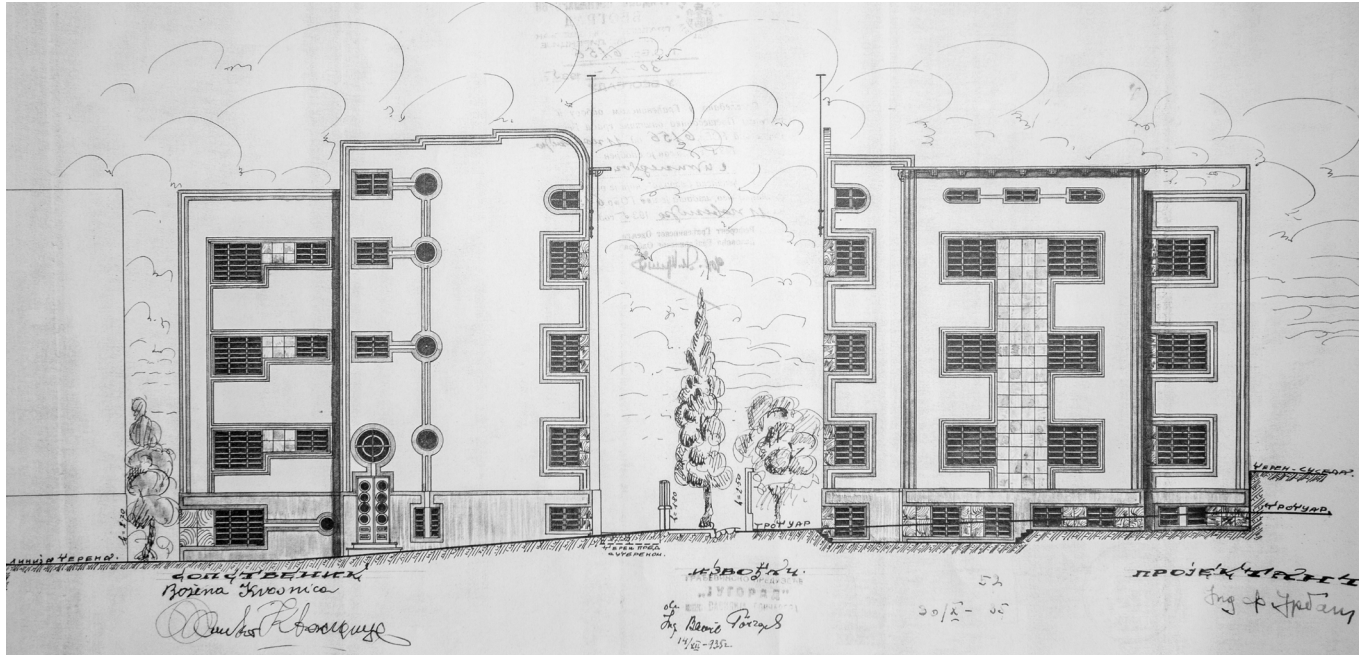
За трговца Настаса Савића, Урбан је 1935. године израдио нацрт стамбено-пословне зграде на углу Хиландарске и Влајковићеве улице, која је у



Сл. 5. Пројекат куће породице Лакић, Госпогара Вучића 9, 1935. (ИАБ, ф-VII-2-1935)

великој мери понављала решење Црногорске 2 из исте године. Заобљени угао је наглашен балконима, док је мансарда истакнута са три окулуса на углу и јарболом. Читав екстеријер замишљен је са елементима карактеристичним за београдски модернизам. Међутим, друга верзија пројекта одразила је укусу инвеститора, који је нагињао традиционалним формама академизма.<sup>57</sup> Грађевина се састоји од подрума, приземља и четири спрата. Приземље је рустично обрађено и акцентовано атласима који држе ентаблатуру спрата. Угао је наглашен балконима, док су бочна крила визуелно рашчлањена јонским лезенама. Последњи спрат је одвојен кордонским венцем и декорисан путима са гирландама.<sup>58</sup>

Исте године Урбан је за породицу Лакић пројектовао породичну кућу у Улици господара Вучића 9 (сл. 5). То је слободностојећи објекат, који се састојао од приземља, спрата и мансарде. Вођен истом поетиком, Урбан је и овде применио двокрилне прозоре, обогативши уличну и бочну фасаду



Сл. 6. Пројекат зграде Владимира Бублика, Словенска 4–6, 1935. (ИАБ, ф-XXII-18-1935)

уоквиреним сегментима, дуплим тракастим испустима који меандрирају око прозора или формирају декоративну траку уз ивицу фасаде. До стана у приземљу се приступало преко трема, док је улаз који води ка спрату скривен са дворишне стране, где је позициониран и полукружни степенишни тракт. Бочна фасада је акцентована са два модернистичка мотива у горњој зони: окулусом и јарболом. Пар окулуса и неочекивани правоугаони прозор осветљавају и степениште, визуелно уоквирени тракастим испустима.<sup>59</sup>

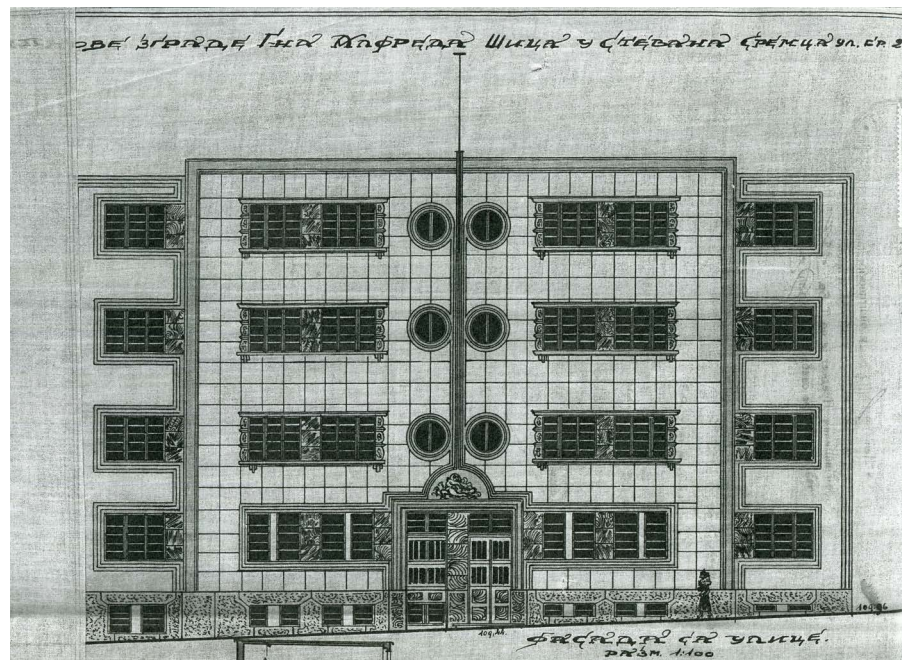
Још инвентивније је решење зграде Владимира Бублика, директора банке „Славија“, у Словенској 4–6, такође из 1935. године (сл. 6). Реч је о стамбеној згради с подрумом, приземљем, два спрата и мансардом, са два пространа стана по спрату. Зграда је била полуузидана у блок, са углом истакнутим прозорима око којих се протеже карактеристичан меандрирајући тракасти испуст, а који се завршава заобљеним прозором и јарболом. На овој грађевини Урбан је користио и трокрилне прозоре, које такође обједињују меандрирајуће траке. Визуелно су једино издвојени прозори мансарде у већ виђеној

форми на стамбеној згради у Црногорској 2. Бочна фасада делује оригиналније решена од уличне, са двокрилним улазом прекривеним низом кружних стаклених панела. Изнад портала се налазио окулус већих димензија у функцији надсветла. Окулуси на бочној фасади такође откривају положај степеништа. Ипак, елемент који највише изненађује јесте сегментирани забат, дизајниран у ар деко маниру.<sup>60</sup>

Поред креативнијих остварења, Урбан је 1935. године пројектовао и дела на линији модернизма, попут зграде трговца Димитрија Коцића у Улици Стојана Протића 14.<sup>61</sup> Скромна грађевина се састоји од приземља, спрата и мансарде. Фасада је била складно решена, са истакнутим јарболом који пробија кровни венац. У пројектовању pročеља Урбан је користио хоризонталне фуге у међупрозорским пољима, али је и овде тежио визуелном обухватању више прозорских отвора, што је типично за његово позно стваралаштво.

Фрања Урбан је током последње две године свог живота наставио да пројектује грађевине са снажним ауторским печатом. Једна од већих стамбених зграда чији је пројекат израдио 1936. годи-





Сл. 7. Пројекат стамбене зграде индустријалца Алберта Шица, Стевана Сремца 2, 1936. (ИАБ, ф-III-4-1936)

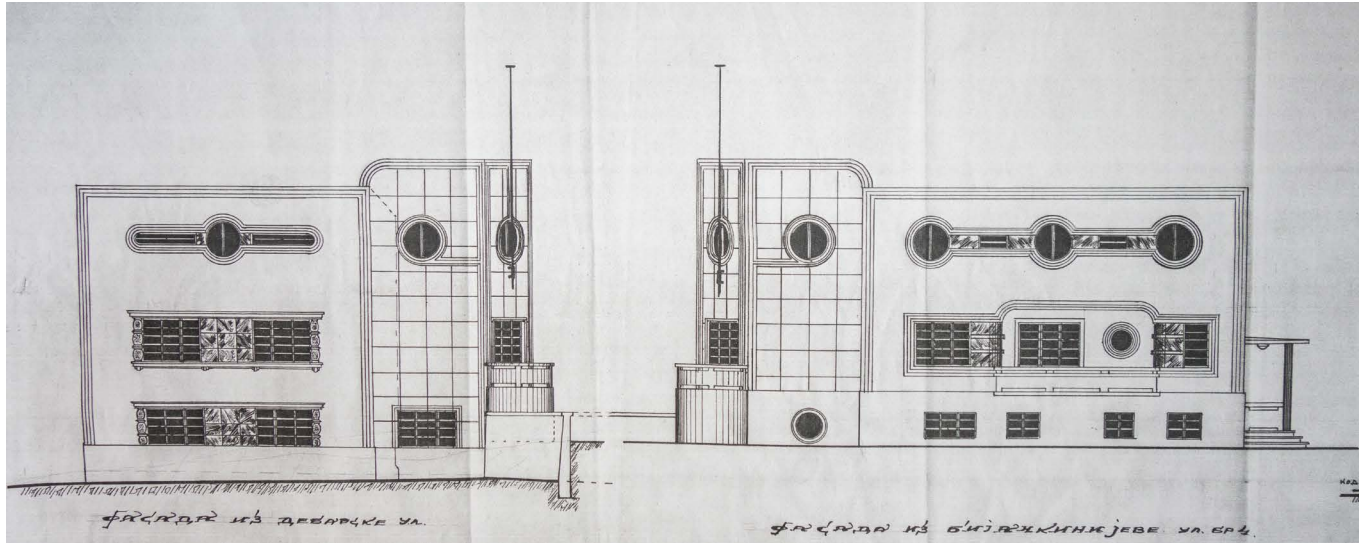
не налази се у Улици Стевана Сремца 2 и припадала је индустријалцу Алберту Шицу.<sup>62</sup> Грађевина се састојала од подрума, сутерена, приземља и три спрата.<sup>63</sup> Урбан је просторној организацији станава приступио посебно креативно, тако што је позиционирао вертикалу купатила изнад улаза, тачно у средишњој зони прочеља. Та вертикала служила је за купатила гарсоњера, које су се састојале од собе, предсобља са уграђеним плакарком, купатила и алкова, који је највероватније служио за чајну кухињу. Пар окулуса на сваком спрату фланкирају четири тракаста испуста који воде од рељефа изнад портала у приземљу до јарбола на последњем спрату, чиме је додатно истакнута симетрија прочеља (сл. 7). Рељеф у форми лунете представља нагу женску фигуру, чија је скица видљива и на пројекту зграде.<sup>64</sup>

Током 1936. године, Урбан је пројектовао и стамбену зграду Даринке Томић на Гундулићевом венцу 15, која се састоји од подрума, сутерена, приземља и два спрата. Сваки спрат је имао по два стана класичне просторне организације.<sup>65</sup> Симетрично решена фасада подељена је на три вертикалне зоне,

од којих се централна истиче улазним порталом с окулусом у функцији надсветла. Пажњу такође привлачи масиван јарбол у зони мансарде, који фланкирају уски прозори и медаљони са годином градње. Бочно од јарбола су прозорски отвори у форми положеног овала, које је Урбан такође радо користио.

Током свог стваралаштва, Урбан није пројектовао велики број породичних кућа или градских вила, па кућа Олге Милошевић на углу Дели-Радивоја и Дебарске, из 1936. године, заузима посебно место у његовом опусу (сл. 8). Кућа се састојала од сутерена, приземља и мансарде. Како се налазила на плацу са оштрим углом, Урбан је применио сличну просторну организацију као код станова у згради Цветковића, на углу Булевара деспота Стефана и Емилијана Јосимовића. У предсобље се улазило преко бочног улаза с надстрешницом, одакле су лева врата водила у кухињу и остале помоћне просторије, док је право била централна просторија куће – свечана трпезарија. Из ње се улазило у дневну трпезарију, салон, дечју собу, купатило и терасу која је водила ка дворишту. Дечја соба је водила у родитељску, која је имала директан при-





Сл. 8. Пројекат куће Олије Милошевић на улици Дели-Радивоја и Дебарске, 1936. (ИАБ, ф-VI-13-1936)

ступ купатилу. Угловница је ефектно истакнута полукружним балконом на који се излазило из салона. Изнад њега је био окулус на који је постављен јарбол. Дуж целе мансарде налазили су се окулуси, који су удвојеним тракастим испустом обједињени с мањим квадратним прозорима, или уским а дугачким прорезима. Фасаду из Улице Дели-Радивоја нарочито оживљава пространа ложа кухиње, визуелно обједињена са бочним прозорима и акцентована окулусом.<sup>66</sup>

Несвакидашњи пројектни задатак представљао је Дом хаџија Роксанде и Лазара Књажевчана у Улици краља Милана 20 из 1936. године. Пословно-стамбена зграда узидана у блок имала је приземље с локалима, четири спрата намењена становању и мансарду. Прочеље је подељено на два уска ризалита, од којих је леви благо истурен и нешто виши, додатно визуелно истакнут натписом *Дом хаџија Роксанде и Лазара Књажевчана*, исписаним око три окулуса обмотана линеарном бордуром. Уз натпис, високо постављен испод кровног венца налазио се и јарбол, дизајниран са базом у форми низа концентричних лукова, који је касније уклоњен. Увучени ризалит је оживљен плитким балконима и једним положеним издуженим овалним прозорским отвором у зони мансарде.<sup>67</sup>

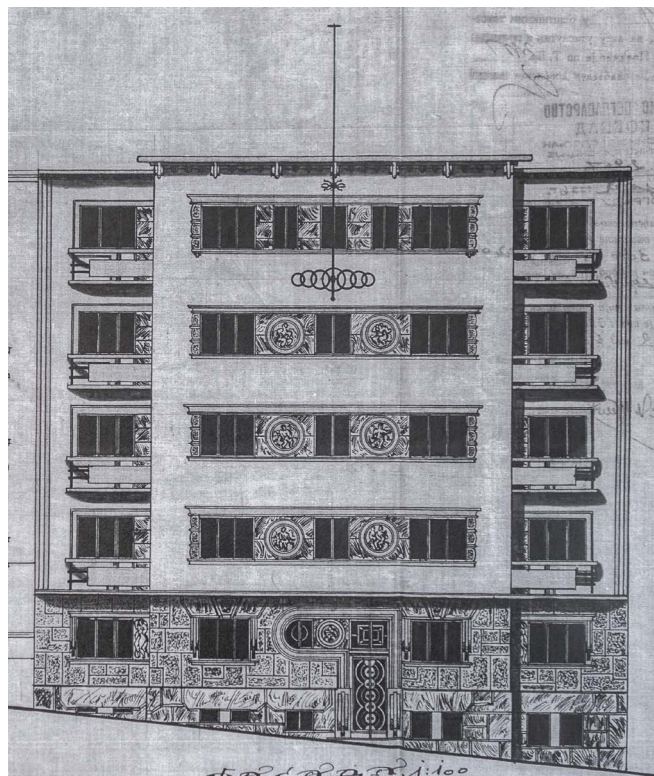
Паралелно са бројним креативним остварењима, Урбан је 1936. године пројектовао стамбену зграду Димитрија Костића у Улици Станоја Главаша 3, која стилски одскаче од његових других остварења. Грађевина се састоји од подрума, приземља, три спрата и тавана. Сокл је од штокованог вештачког камена са шарираним ивицама, док је остатак фасаде изведен у теранови. Улазни хол је обложен вештачким мермером.<sup>68</sup> Иако је форма прочеља на први поглед прочишћена, фасаду одликују бројни дискретни декоративни детаљи закључно с модификованим класичним кровним венцем. На основу стилске анализе, грађевина би се пре могла приписати Јовану Бјеловићу (1903-1977) него Фрањи Урбану.<sup>69</sup>

Нешто препознатљивије је решење стамбене зграде Данице Куртовић у Југ Богдановој 21, такође из 1936. године (сл. 9).<sup>70</sup> Зграда има подрум, сутерен, приземље, четири спрата и таван. Поред страних станова, на сваком спрату се налазила по једна гарсоњера. Уместо уобичајеног решења, да се соба за послугу налази уз кухињу, Урбан је и овде поновио решење из Црногорске 2, сместивши просторије за послугу на тавану. У третману прочеља одређени мотиви се могу сматрати препознатљивим у Урбановој архитектури, попут специфично

дизајнираних конзола, конвексно-конкавних лезена које фланкирају прозорске низове, или улазног сегмента наглашеног бочним заобљеним прозором. Ипак, карактер грађевине је више еклектички него у духу ар декоа, чему доприноси и декоративни репертоар којим доминирају медаљони с рељефима ликоресца Аце Стојановића.<sup>71</sup>

Крајем године, Урбан је пројектовао још једну стамбену зграду, овог пута за Олгу Тошић. Сместена на углу улица Цара Николаја Другог и Бациетине, зграда је поседовала подрум, приземље и спрат са по једним станом. Грађевина је својом архитектуром више одавала утисак породичне куће. Углови су били наглашени рустичним каменним блоковима, а међупрозорски панели су били испуњени рељефима. Кров је био на више вода, истакнут високим димњацима са украсним капима.<sup>72</sup> Кућа је срушена почетком осме деценије двадесетог века, током изградње стамбеног блока „Плато“.<sup>73</sup>

Иако последња, 1937. година се може сматрати једном од најплоднијих и најкреативнијих у Урбановом стваралаштву. Те године извршио је исправке на хотелу „Касина“ и подигнуто је седам грађевина према његовим пројектима.<sup>74</sup> У непосредној близини Цветковићеве стамбено-пословне зграде, Урбан је пројектовао још једну угловницу радикално другачијег стила и сензибилитета. На углу Булевар деспота Стефана и Скадарске, 1937. године је саграђена стамбено-пословна зграда Драгољуба Цветковића. На пројекту је присутан раскошно дизајниран улазни портал, са зракасто позиционираним решеткама од кованог гвожђа и оквиром од вештачког камена с рељефним мотивом ар деко таласа.<sup>75</sup> Међутим, изведено решење је далеко скромније. Иако је рам махом израђен према пројекту, врата су далеко конвенционалнија. Фасада је решена на линији модернистичког сензибилитета београдских архитеката попут Бранислава Којића (1899–1987). Ипак, оно што издваја ову грађевину јесте коришћење низова двокрилних прозора уместо тада доминантних трокрилних. Још један јединствени моменат у архитектонском обликовању представља засечени угао, где су формиран мали троугаони балкони.



Сл. 9. Пројекат стамбене зграде Данице Куртјовић,  
Јули Бојданова 21, 1936. (ИАБ, ф-ХV-32-1936)

Урбан је исте године пројектовао још једну монументалну угловницу на раскрсници Таковске и Светогорске улице (сл. 10). То је стамбено-пословна зграда извозника Симе Николића и састоји се од приземља с локалима, мезанина, три спрата за становање и мансарде.<sup>76</sup> Грађевина је пројектована у потпуности према принципима академизма, с јасном спратном елевацијом и декоративним репертоаром. Приземље је благо увучено у односу на мезанин, који држе конзоле у виду атласа. Фасада пословног дела грађевине обложена је блоковима пикованог вештачког камена, док су спратови визуелно обједињени монументалним редом коринтских лезена. У зграду се улази из Светогорске улице, где се налази раскошан двокрилни улаз декорисан кованим гвожђем. Висока разуђеност фасаде постигнута је ритмом увучених и истурених волумена у виду балкона и пуне фасадне скулптуре, попут деце са драперијама у зони мансарде.





Сл. 10. Стамбено-пословна зграда извозника Симе Николића на ули Таковске и Светиђорске улице, 1937. (фотографија: В. Пућник Прица)

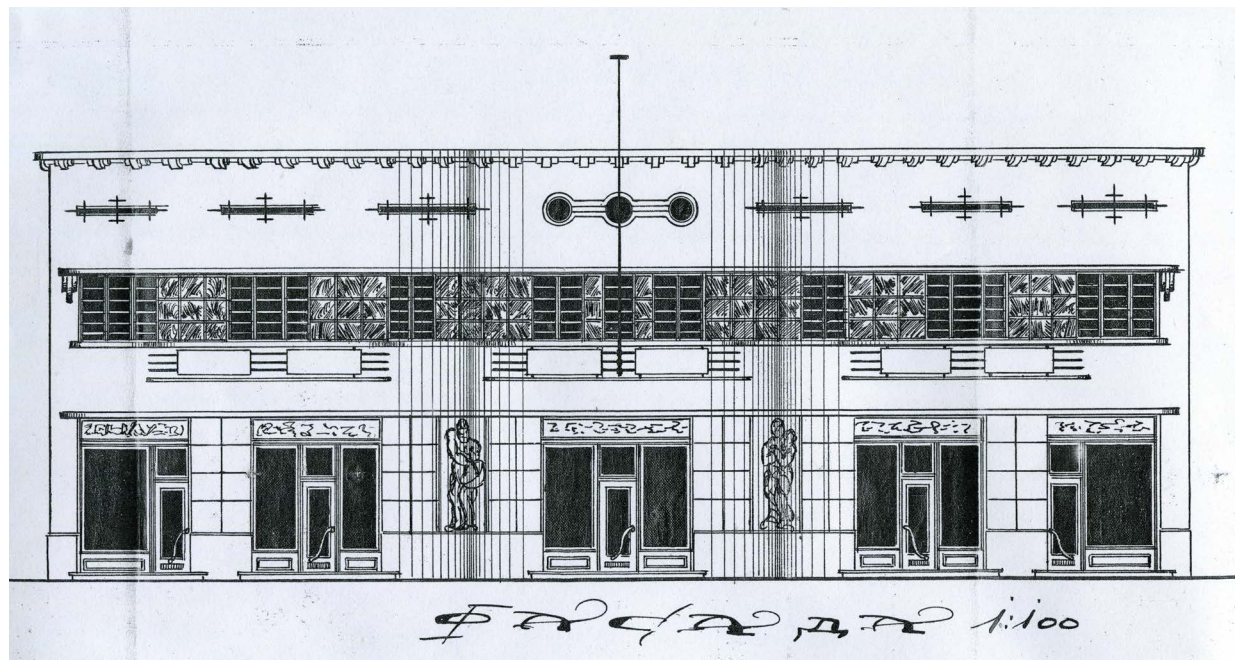
Ипак, најнеобичнији мотив се налази на средишњем делу кровног венца и реч је о свињској глави, постављеној највероватније према изричитој жељи инвеститора.

Ова грађевина постала је предмет најоштрије критике архитекте Милутина Борисављевића (1889–1970) у дневном листу *Време*: *[Н]емоћућно је усвојићи забијање ѓрозорских шимјанона у ѓлочу балкона; нићи је дозвољено неесћейично ѓоделићи ѓрозор на два неједнака дела, као шћио је учињено на средњем делу зграде, која се ѓодиже на ули Таковске и Жоржа Клемансоа. Још мање се да есћейички ойравдаћи шћио се на фасади шће зграде изнад шћри лучна ѓрозора мезанина налазе два ѓрозора ѓорњих сйрашћова, шћј. изнад шћри осовине две осовине. Пиласћри ризалићиа који урамљују средњу*

*део морали су бићи декроширани и завршени консолама које их носе. Исћод мезанина није шћребало сйављаћи венац; дућани са мезанином шћребало је да чине један део, а не два, да би се добио јаснији однос шћој дела и са ѓиласћрима (однос 2:3). Догајмо, да су ѓиласћри рћаве ѓројорције, јер су сувише вићки, као и да су односи између ѓрозора и између ѓиласћра архйћекћонски нећросћудирани. Главни венац је нећројорционалан ѓрема целој висини зйраде, односно висини ѓиласћра; он је сувише мали. Исћио шћако су у рћавој ѓројорцији фићуре изнад ѓиласћра.*<sup>77</sup> Борисављевићева критика је аргументована и оправдана ако се архитектура искључиво посматра кроз конзервативну призму академизма. Њему се касније придружио и Богдан Несторовић (1901–1975), сматрајући да је композиција фасаде преоптерећена.<sup>78</sup> Оно што се сигурно може закључити јесте да Урбан није припадао групи ствараца који су се верно држали академских начела и законитости. Његова остварења у духу академске традиције не представљају верна усавршавања стечених знања, већ далеко слободније интерпретације постојећег репертоара. Иако не представља његово најуспешније дело у стилу академизма, зграда Симе Николића је идентитетски одредила једну важну раскрсницу и својом репрезентативношћу и даље доминира микроамбијентом.<sup>79</sup>

Урбанов ауторски израз више је дошао до изражаја у пројектовању мање стамбено-пословне угловнице на раскрсници улица Војислава Илића и Станислава Сремчевића, за трговца Војислава Јовановића (сл. 11). У приземљу су се налазили локали, док су на спрату била три стана.<sup>80</sup> Туп угао који формирају две улице наметнуо је плац у облику ромба, који је Урбан добро искористио тако што је засекао угао формирајући три фасаде приближно једнаке дужине. Са два бочна крила и истуреним степенишним трактом ка дворишту, грађевина је попримила основу неправилног ћириличног слова „Ш“. Иако фасаду превасходно одликују елементи ар декоа, присутни су и неки од типичних Урбанових мотива. Средишња фасада је додатно истакнута паром скулптура у нишама, док се у зони мансарде налази групација од три окулуса обје-





Сл. 11. Пројекат стамбено-исловне зграде шривоца Војислава Јовановића на ули Војислава Илића и Стјанислава Сремчевића, 1937. (ИАБ, ф-XXII-37-1937)

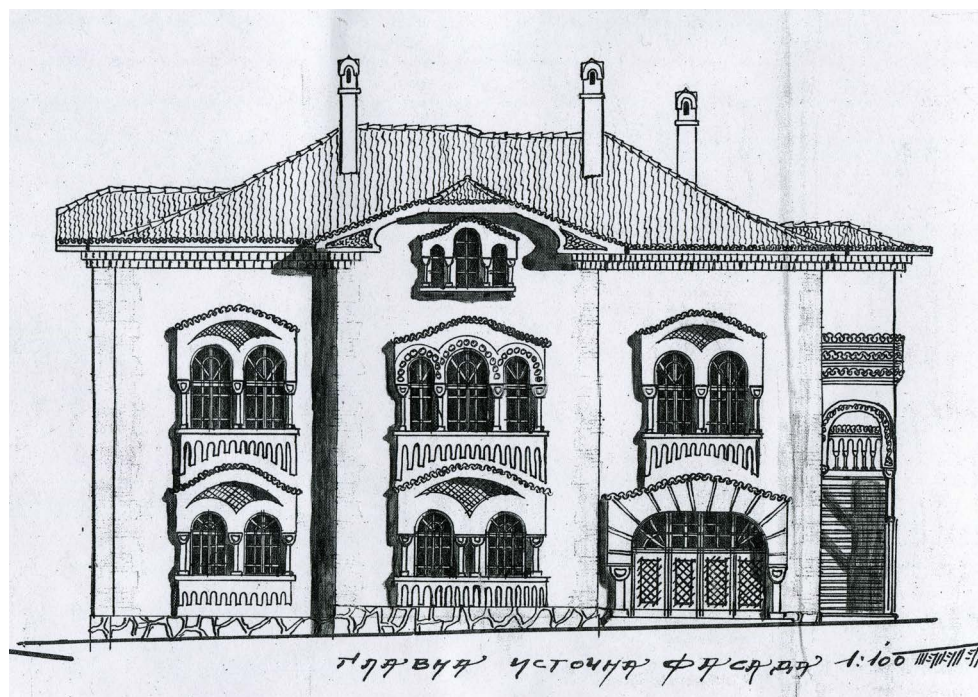
дињених тракастим испустом испред којих је постављен масивни јарбол. Зграда је срушена и на њеном месту је подигнута вишеспратница.

Грађевина која својом архитектуром одскаче од Урбановог стваралаштва јесте стамбена зграда предузимача Владимира Новакова, у Иванковачкој 20, такође из 1937. године. На основу делимично сачуване техничке документације, извесно је да је Урбан аутор, међутим, пројекат није сачуван.<sup>81</sup> Прочељем доминира улазни портал с рамом од високо рустификованих блокова вештачког камена, изнад којег је барокни грб на који је постављен јарбол. Луксузна обрада вестибила такође сведочи о репрезентативности грађевине, али ниједан мотив се не може препознати као типичан за Урбанов рукопис.

Неуобичајен приступ остварио је и на две виле рентијера Александра Миленковића, које се налазе у Улици Симе Лукина Лазића 14 (сл. 12).<sup>82</sup> Две виле подигнуте су на једном плацу и по својој архитектури веома су сличне и чине јединствену целину. Први пут у својој каријери Урбан је применио елементе националног стила. Бифоре и

трифоре су декорисане тордираним и глатким пиластрима, док поједини капители дословније алудирају на српско-византијски стил. Испод прозора су слепе аркаде, док су поједине бифоре и трифоре декорисане шаховским пољем наткривеним луком од ћерамиде. И капија је дизајнирана у складу с архитектуром две виле. На овим пројектима Урбан је показао да је могао успешно да реинтерпретира национални и српско-византијски стил у позноромантичарском духу.

Једна од Урбанових последњих реализованих грађевина јесте стамбена зграда Катице Јовановић, у Улици Алексе Ненадовића 13. Објекат је пројектован и изведен 1937. године као стамбена зграда узидана у блок, са једним станом по спрату.<sup>83</sup> Фасаду краси вишеструко профилисана трака, која уоквирује и *ојшива* улазни портал, а затим и прозоре, меандрирајући све до јарбола у зони кровног венца. Трака се потом спушта уз ивицу прочеља и завршава у зони првог спрата волутом, испод које се налази ниша са скулптуром наге жене.<sup>84</sup> Велика пажња је посвећена и дизајну улазног хола. Под је прекри-



Сл. 12. Пројекат виле ренџијера Александра Миленковића,  
Симе Лукина Лазића 14, 1937. (ИАБ, ф-VIII-14-1937)

вен терацим са шестокраком звездом у две боје, као једним од стандардних декоративних мотива. Зидови су у висини око 1,5 метара обложени вештачким мермером, док врхунац креативности у обради ентеријера представља гелендер од кованог гвожђа пљоснатог профила, формираног у виду низа концентричних кругова који се међусобно прожимају, а које пресецају танке шипке кружног профила.

### Питање ауторства

Утврђивање ауторства представља један од већих изазова историографије. На основу досадашњих истраживања, констатовано је да је велика продукција на пољу приватних инвестиција, као и немогућност државних архитеката да пројектују за приватне сопственике, довела до великог броја упитних ауторстава. Неретко се дешавало да архитекта или инжењер с лиценцом потпише пројекат свог младог колеге или неког запосленог у Министарству грађевина. Иако ово питање захтева по-

себан осврт у виду научне расправе, питање ауторства се посебно јавља у случају опуса Фрање Урбана. Услед специфичности његовог цртежа и рукописа, поједини пројекти које је потписао одскачу од његовог уобичајеног приступа и манира пројектовања. Исто тако, поједини пројекти које су потписали други аутори атрибуцијом се јасно могу приписати Урбану.

Његов потпис се нашао на техничком опису стамбене зграде Димитрија Станчуловића у Сарајевској 4, из 1932. године. Међутим, пројекат који се на основу специфичности рукописа и стила цртања може приписати Урбану, потписао је Милан Јовановић.<sup>85</sup> Стамбена зграда у Улици Стојана Протића 32 пројектована је 1935, а изведена 1936. године. Фасада је третирана на типичан Урбанов начин, угаони прозори визуелно су обједињени двоструком меандрирајућом бордуром, док су прозори степенишног тракта решени у виду вертикалног низа окулуса. Ипак, пројекат су потписали Никола Матејић (1891-?) и Василије Гончаров

(1905–1962), који је са Урбаном сарађивао и чији се потпис нашао на више Урбанових пројеката.<sup>86</sup> На основу стилске атрибуције, с великом сигурношћу се може тврдити да је Фрања Урбан прави аутор нацрта.<sup>87</sup> Гончаров је 1937. године такође потписао пројекат породичне куће Валерије Заболотњој, у Улици Наке Спасић 4.<sup>88</sup> Обиље мотива и елемената на пројекту и изведеној грађевини такође могу да упуте на Фрању Урбана. Свега неколико месеци после Урбанове смрти Гончаров је потписао пројекте за још две стамбене зграде и индустријски објекат. Једна стамбена зграда је у Цара Душана 92, док се друга налази на адреси Јужни булевар 8. Обе грађевине одликује снажан ауторски печат Фрање Урбана. Индустријски објекат је пројектован као Цинкографија Јована Мелихара и налази се у Шафариковој 11. Иако је фасада решена модернистички, на основу специфичног цртежа сачуваног пројекта ауторство Гончарова се може довести у питање.<sup>89</sup> Ипак остаје неразјашњено да ли је Гончаров прави аутор групације остварења у маниру декоративног модернизма с примесима ар декоа, с обзиром на чињеницу да представљају нагли заокрет у Урбановом стваралаштву. Међутим, иако је Гончаров као грађевински инжењер био активан и после Урбанове смрти, спорадична остварења не поседују уметнички израз који се може довести у везу са Урбановим реализацијама.

Поред наведених примера, постоје три стамбене зграде и једна породична кућа за које није пронађена или сачувана пројектна документација у Историјском архиву Београда, а за које се на основу стилске атрибуције може рећи да их је пројектовао Фрања Урбан. Прва зграда се налази на адреси Новопазарска 26 и представља узидани стамбени објекат од приземља и три спрата. Иако је данас оригинална фасада у потпуности изгубљена испод слоја термоизолације, на основу ранијег стања се могла видети употреба тракастих испуста, док је бочно залучени прозор уз портал и даље присутан. Друга стамбена зграда налази се у Улици Светозара Радића 2 и њен оригинални изглед и материјализација су задржани. Фасадом доминирају удвојене траке које обједињују и меандрирају око прозора и

лучно се спуштају ка кружном надсветлу и порталу, док је јарбол готово исто решен као на Дому хаџија Роксанде и Лазара Књажевчана у Улици краља Милана 20. Трећа стамбена зграда се налази у Улици војводе Хрвоја 41. Третман фасаде одражава Урбанов сензибилитет, нарочито у поткровној зони са окулусом, положеним залученим отворима на углу додатно потцртаним јарболом. Породична кућа налази се у Суботичкој 13 и реч је о је приземној грађевини с таваном, који је ка улици издигнут и формира јединствен кубични волумен с приземљем. Угао је у зони тавана акцензован положеним залученим прозорима на које се надовезује и један окулус, а вертикалну доминанту чини јарбол.

Током свог стваралаштва, Урбан је руководио и одређеним бројем измена и адаптација постојећих пројеката, као и надградњи. Једно од успешнијих решења на том пољу јесте и стамбено-пословна зграда у Милешевској 54 из 1934. године, коју је иницијално пројектовао архитекта Миладин Прљевић (1900–1973), да би каснији пројекат преузео Урбан.<sup>90</sup> Као посебно питање, намеће се и ауторство за Урбанову породичну кућу у Улици Ђорђа Вајферта 44 на Котеж-Неимару. Пројектна документација није пронађена, али у картону житеља може се видети да је од 1931. године пријављен на тој адреси и да је кућа у власништву породице Урбан. Иако је кућа претрпела одређене измене, није надзидана и поједини сачувани елементи на фасади алудирају на Урбаново ауторство, попут широких канелираних лезена са сведеним капителима.

Ипак, највеће питање ауторства везује се за зграду српско-јеврејске црквене општине ашкенаског обреда, познатију као синагога Сукат Шалом, подигнута у Улици Маршала Бирјузова 19, између 1924. и 1929. године.<sup>91</sup> На пројекту који датира од 17. августа 1923. године налази се потпис Фрање Урбана, што би значило да је он већ те године био у Београду, макар и привремено.<sup>92</sup> Ипак, пројекат не носи Урбанов печат, што се може објаснити чињеницом да он 1923. године још увек нема званичну лиценцу.<sup>93</sup> Такође, на основу стилске атрибуције, тешко да се пројекат може приписати Урбану, јер не поседује елементе који би се довели у везу са би-



ло којим од његових каснијих остварења. Дуги низ година се ауторство приписивало Милану Шлангу (1897–1941), несвршеном студенту архитектуре и сину надрабина Игњата Шланга (1873–1942).<sup>94</sup> Када се посматра нацрт синагоге, осим Урбановог потписа, нису присутни његов карактеристичан рукопис и цртеж.<sup>95</sup> Ауторство Милана Шланга додатно је потврђено његовим портретом, који је 1933. године насликао Васа Поморишац (1893–1961), где су у позадини приказане две грађевине од значаја за Шланга: синагога Сукат Шалом и недавно срушена вила Мирка Обрадовића у Петроградској 14.<sup>96</sup>

Конечно, у појединим случајевима, упитном Урбановом стваралаштву и ауторству доприноси и контроверзна афера у којој је учествовао 1932. године. Приликом тужбе Жаклине Крстић против рођака Милована и Драгице Милошевић, а поводом преваре око власништва куће у Сремској улици, Фрања Урбан био је крунски сведок, признавши да је од Милошевића добио оригинал плана који је прецртао и потписао.<sup>97</sup> Иако овај догађај не доводи у питање читав опус Фрање Урбана, он ипак уводи могућност оправдане сумње у ауторство појединих пројеката.

### Закључак

Личност и дело архитекте Фрање Урбана било је слабо познато домаћој историографији. Више-струки су разлози због којих је његово стваралаштво доскора било у сенци његових савременика. Негативне критике његових колега умногоме су допринеле да његова архитектура дуго не буде предмет већег интересовања. За Фрању Урбана Милутин Борисављевић је рекао следеће: *Архитекта Урбан стварао је репутацију у нашој историји добрим решавањем основа. То је могуће. Али решавање основа у приватној архитектури представља логички, односно практични, а не естетски проблем. Оно што припада естетици, то је фасада. Архитект – логичар не мора у исто време бити и архитект – естетичар, тј. уметник. То је случај са архитектом Урбаном. Он није уметник; ми не познајемо ниједну од његових гра-*

*ђевина која би имала уметничку вредност. Што се тиче његових модерних покушаја, они су без архитектонског интереса; али не стоји боље ни са његовим покушајима у класичном, односно ренесансном стилу.*<sup>98</sup> Оцена једног стручњака какав је био Борисављевић свакако је доживљавана као неупитна, сврставши Урбана међу бројне инжењере и архитекте за које се дуго сматрало да нису стварали уметност. Бројне нејасноће о Урбановом животу и каријери такође су представљале препреку у подробнијем вредновању његовог опуса. После вишегодишњег истраживања његовог стваралаштва, стиче се утисак да су многа питања и даље остала без одговора. Још увек је неразјашњена његова веза с јеврејском ашкенаском заједницом, није утврђено на којем факултету је студирао, како је одлучио да се 1924. године трајно настани у Београду и за која се остварења може поуздано тврдити да их је он пројектовао. Такође није познато колико је пројектовао изван Београда. Управо због тога, мора се са дозом резерве закључивати о његовим остварењима.

Од преко 50 објеката које је Фрања Урбан пројектовао, поуздано је утврђено да је срушено свега девет, што је око 18% од укупног броја реализованих дела. Велики број стамбених зграда су очувале свој изворни изглед, док је мањи број изгубио оригиналну материјализацију. Такође, невелики број је доживео надградњу. Добро стање у којем се налазе Урбанове грађевине не одсликава статус њихове заштите. Једина зграда са статусом споменика културе, а која се доводи у везу са Урбаном, јесте синагога Сукат Шалом.<sup>99</sup> Иако изванредан број објеката које је подигао у историјском језгру града потпада под зону заштите, ниједно његово дело није заштићено као споменик културе, што се може објаснити чињеницом да су махом посредни стамбене или стамбено-пословне зграде које, премда репрезентативног карактера, за сада не испуњавају довољно критеријума на основу чега би се покренуо статус њихове заштите.

Фрања Урбан никада није био државни архитекта, нити је забележено да је учествовао на конкурсима. Његов домен деловања био је ограни-

чен на приватну праксу, превасходно на стамбену архитектуру, уз неколицину остварења у домену индустријске архитектуре. На основу богатог реализованог опуса, закључује се да је важио за траженог архитекту који је успешно спроводио жеље наручилаца. Његови клијенти су махом били имућни грађани, индустријалци, рентијери и трговци. Сходно њиховом укусу, Урбан је пројектовао у духу средњоевропске позне еклектике, или је експериментисао у оквирима ар декоа и декоративног

модернизма. На крају се ипак може закључити да је Урбаново стваралаштво трајно обележило архитектуру Београда и да се својим ауторским печатом истакао на међуратној пројектантској сцени.

**Др Владана Б. Путник Прица,**  
историчар уметности,  
научни сарадник  
Филозофски факултет, Београд  
vladana.putnik@bg.ac.rs

## НАПОМЕНЕ

- 1] Ђурић-Замоло 2011: 228-236; Марковић, Боровњак и Путник 2014: 5.
- 2] Дамљановић 2004: 9; Марковић, Боровњак и Путник 2014: 5.
- 3] Милашиновић Марић 2001; Дамљановић 2004: 88-96.
- 4] Име Фрање Урбана се у историографији први пут помиње 1973. године у прегледном чланку Богдана Несторовића о постакадемизму у архитектури Београда. Видети: Несторовић 1973: 371; Gordić, Pavlović-Lončarski i Damljanović 1997. Потом је 2014. на изложби *Чешко-српске везе у архитектурни Београда 1863–1941*, Урбану посвећена већа пажња. Видети: Марковић, Боровњак и Путник 2014. У склопу истраживања живота и рада Фрање Урбана, прошле године је публикован рад о Дому културе у Лозници. Видети: Путник Прица 2020.
- 5] Биљана Мишић је констатовала његову продуктивност и изнела податак да му се приписује преко стотину објеката. Видети: Мишић 2019: 297.
- 6] За ову информацију захваљујем колеги Ивану Р. Марковићу. Marković 2009: 353. Марија Покрајац га такође сврстава међу јеврејске архитекте који су се бавили приватном праксом. Видети: Покрајац 2021: 51.
- 7] ИАБ, картон житеља, Фрања Урбан.
- 8] *Време*, 10. јун 1926: 10; Popis članova Udruženja jugoslovenskih inženjera i arhitekata 1927: 7.
- 9] На основу коришћеног печата на пројектима.
- 10] Урбан се помиње као овлашћени архитекта Београдске инжењерске коморе у *Пойису овлашћених инжењера и архитекаша у Краљевини Југославији* 1931. године, са адресом у Булевару војводе Путника 15, док се у картону житеља наводи да је у периоду између 1927. и 1931. године становао на адреси Војводе Путника 50. Видети: ИАБ, картон житеља, Фрања Урбан; Planić 1932: 65.
- 11] Popis članova Udruženja jugoslovenskih inženjera i arhitekata 1927: 7; Којић 1979: 80.
- 12] ИАБ, картон житеља, Фрања Урбан.
- 13] ИАБ, картон житеља, Отмар Урбан, Марта Урбан.
- 14] Roter-Blagojević i Dajč 2018: 98, 245.
- 15] *Нав. дело*: 228.
- 16] ИАБ, ОГБ, ТД, ф-III-22-1928.
- 17] ИАБ, ОГБ, ТД, ф-X-7-1928.
- 18] ИАБ, ОГБ, ТД, ф-VII-67-1928.
- 19] ИАБ, ОГБ, ТД, ф-XIII-3-1929.
- 20] Марковић 2019: 365.
- 21] ИАБ, ОГБ, ТД, ф-V-12-1930.
- 22] ИАБ, ОГБ, ТД, ф-XXIII-23-1930.
- 23] ИАБ, ОГБ, ТД, ф-XXV-14-1930.
- 24] ИАБ, ОГБ, ТД, ф-XVII-22-1925.
- 25] ИАБ, ОГБ, ТД, ф-XXI-24-1930.
- 26] ИАБ, ОГБ, ТД, ф-I-6-1931.
- 27] ИАБ, ОГБ, ТД, ф-VIII-10-1931.
- 28] ИАБ, ОГБ, ТД, ф-X-2-1931.
- 29] ИАБ, ОГБ, ТД, ф-X-5-1931.
- 30] Вујовић 2003: 146-147.
- 31] ИАБ, ОГБ, ТД, ф-II-7-1931.
- 32] Šobot 1991: 75.
- 33] Sikimić 1965: 30-31.
- 34] Фотографија из Колекције Милоша Јуришића.
- 35] ИАБ, ОГБ, ТД, ф-IV-23-1931.
- 36] ИАБ, ОГБ, ТД, ф-V-20-1931.
- 37] Аутор фасадне скулптуре је Бедрих Зелени. Sikimić 1965: 110.
- 38] У ову групацију се сврставају и мање значајни пројекти, попут магацина фирме Ристић-Милошевић из 1931. године, који се налазио у Господар Јевремовој 47: ИАБ, ОГБ, ТД, ф-XLII-14-1931.
- 39] ИАБ, ОГБ, ТД, ф-XII-17-1931.
- 40] ИАБ, ОГБ, ТД, ф-XVI-10-1932. У техничкој документацији се чува и Урбанов пројекат за фабрички димњак, као и преписка о потенцијалном загађивању и постављању заштитног филтера у димњак.
- 41] ИАБ, ОГБ, ТД, ф-XIV-19-1932.

- 42] ИАБ, ОГБ, ТД, ф-ХVIII-2-1932.
- 43] За ову информацију захваљујем Милошу Јуришићу.
- 44] Bogunović 2005: 123, 125.
- 45] ИАБ, ОГБ, ТД, ф-I-57-1933.
- 46] ИАБ, ОГБ, ТД, ф-III-57-1933.
- 47] ИАБ, ОГБ, ТД, Дубљанска 9 ф-ХIХ-5-1933, Стојана Протића 18 ф-I-6-1934. Зграда у Дубљанској 9 је срушена, док је у Стојана Протића 18 надзидана.
- 48] Успешна сарадња са Бориславом Ристићем довела је до тога да је препоручио Урбана да пројектује Дом културе у Лозници. Видети: Путник Прица 2020: 173.
- 49] ИАБ, ОГБ, ТД, ф-ХII-15-1934.
- 50] ИАБ, ОГБ, ТД, ф-ХIII-19-1934. Кућа се данас налази у лошем стању.
- 51] ИАБ, ОГБ, ТД, ф-ХХIII-17-1934.
- 52] ИАБ, ОГБ, ТД, ф-III-8-1935.
- 53] ИАБ, ОГБ, ТД, ф-ХХVII-26-1934.
- 54] Просен 2014: 293.
- 55] ИАБ, ОГБ, ТД, ф-ХХIII-17-1934.
- 56] Просен 2014: 293.
- 57] Stojanović 1987: 7.
- 58] ИАБ, ОГБ, ТД, ф-III-21-1935.
- 59] ИАБ, ОГБ, ТД, ф-VII-2-1935. Зграда је данас надзидана и измењене фасаде.
- 60] ИАБ, ОГБ, ТД, ф-ХХII-18-1935. Зграда је за време или после Другог светског рата срушена и данас више не постоји.
- 61] ИАБ, ОГБ, ТД, ф-III-8-1935.
- 62] ИАБ, ОГБ, ТД, ф-III-4-1936.
- 63] На згради је надзидано поткровље.
- 64] ИАБ, ОГБ, ТД, ф-III-4-1936.
- 65] ИАБ, ОГБ, ТД, ф-VI-59-1936.
- 66] ИАБ, ОГБ, ТД, ф-VI-13-1936. Фасада је обновљена 2018. године и делимично је измењена.
- 67] Просен 2014: 296.
- 68] ИАБ, ОГБ, ТД, ф-V-15-1936.
- 69] О архитекти Јовану Бјеловићу видети: Просен 2005а; *исти* 2005б.
- 70] ИАБ, ОГБ, ТД, ф-XV-32-1936.
- 71] Исти Стојановићеви рељефи налазе се и на стамбеној згради у Улици кнеза Данила 55а, дело архитектке Милутина Јовановића из 1938. године. О Аци Стојановићу видети: *Илустровани лист* 2, 1928: 19.
- 72] ИАБ, ОГБ, ТД, ф-ХVII-27-1936.
- 73] Путник 2015: 89-91.
- 74] Хотел „Касина“ пројектовао је арх. Јанко Шафарик 1922. године. Видети: Костић 2000: 235.
- 75] ИАБ, ОГБ, ТД, ф-I-14-1931.
- 76] ИАБ, ОГБ, ТД, ф-II-33-1937.
- 77] Борисављевић 1937: 9.
- 78] Несторовић 1973: 342.
- 79] Ток изградње пореметио је и немили догађај, где је даска са скеле пала на главу госпођици Даринки Анђелковић и оневестила је. Госпођица Анђелковић је тужила Фрању Урбана и предузимача Мирослава Петровића. Урбан је ослобођен оптужби, док је Петровић морао да плати одштету од 1.800 динара и добио је 30 дана затвора. Видети: *Правда*, 21, октобар 1937: 8.
- 80] ИАБ, ОГБ, ТД, ф-ХХII-37-1937.
- 81] ИАБ, ОГБ, ТД, ф-V-7-1937.
- 82] ИАБ, ОГБ, ТД, ф-VIII-14-1937; ф-VIII-15-1937.
- 83] ИАБ, ОГБ, ТД, ф-III-9-1937.
- 84] Просен 2014: 296.
- 85] ИАБ, ОГБ, ТД, ф-ХХXI-25-1932.
- 86] Василије Фјодорович Гончаров био је грађевински инжењер који је од 1930. до 1950. године живео у Београду, након чега је напустио земљу. ИАБ, картон житеља, Василије Гончаров; Латинчић 2015: 150.
- 87] Ову тврдњу подржава и Милан Просен у својој докторској дисертацији. Видети: Просен 2014: 323.
- 88] ИАБ, ОГБ, ТД, ф-ХХV-25-1937.
- 89] ИАБ, ОГБ, ТД, ф-IV-33-1938.
- 90] За ову информацију захваљујем колеги Ивану Р. Марковићу. Марковић 2019: 377.
- 91] Божовић 2013: 4; Боровњак 2013: 80-81.
- 92] ИАБ, ОГБ, ТД, ф-ХХ-6-1923; Marković 2009: 361.
- 93] *Време*, 10. јун 1926: 10; Милошевић 2018: 84.
- 94] Игњат Шланг у својој књизи *Јевреји у Београду* наводи да је његов син аутор ашкенаске синагоге, а Жени Лебл наводи да су Шлангу други потписивали пројекте. Видети: Шланг 1926: 130-131; Lebl 2001: 423; Marković 2009: 362.
- 95] ИАБ, ОГБ, ТД, ф-ХХ-6-1923.
- 96] Милошевић 2018.
- 97] *Време*, 7. јун 1932: 5.
- 98] Борисављевић 1937: 9.
- 99] [https://beogradskonasledje.rs/kd/zavod/stari\\_grad/sinagoga\\_sukat\\_salom.html](https://beogradskonasledje.rs/kd/zavod/stari_grad/sinagoga_sukat_salom.html) [29. 3. 2021]



## ЛИТЕРАТУРА:

- Богуновић, S. G.** (2005), *Arhitektonska enciklopedija Beograda XIX i XX veka: arhitektura, arhitekti, pojmovi, tom I (Arhitektura)*, Beograd: Beogradska knjiga.
- Божовић, А.** (2013), *Синаџа Сукаји Шалом*, Београд: Завод за заштиту споменика културе града Београда.
- Борисављевић, М.** (1937), У Београду је после рата подигнуто 6500 зграда чија вредност достиже три и по милијарде динара, *Време*, 14. јул: 9.
- Боровњак, Ђ.** (2013), *Верски објекти Београда*: пројекти и остварења у документима Историјског архива Београда, Београд: Историјски архив Београда.
- Вујовић, Б.** (2003), *Београд у прошлости и садашњости*, Београд: Издавачка кућа Драганић.
- Gordić, G., Pavlović-Lončarski, V. i Damljanović, T.** (1997), *Arhitektonske споне Beograd-Prag / Architektonické vazby Bělehrad-Praha*, katalog izložbe, Beograd: Zavod za zaštitu spomenika kulture grada Beograda.
- Г-ђа Жаклина Крстић ударила је шамар своје рођаку Милошевићу (1932), *Време*, 7. јун: 5.
- Дамљановић, Т.** (2004), *Чешко-српске архитектонске везе 1918–1941*, Београд: Републички завод за заштиту споменика културе.
- Ђурић-Замоло, Д.** (2011), *Градитељи Београда 1815–1914*, Београд: Музеј града Београда.
- Кад летва с нове грађевине падне бабици на главу (1937), *Правда*, 21, октобар: 8.
- Којић, Б.** (1979), *Друштвени услови развоја архитектонске створе у Београду 1920–1940. године*, Београд: Српска академија наука и уметности.
- Костић, М.** (2000), *Уједно Београда 2*, Београд: Библиотека града Београда: ПС „Грмеч“, Историјски архив Београда: Завод за заштиту споменика културе града Београда.
- Латинчић, О.** (2015), Прилози биографијама руских архитеката – градитеља Београда, *Наслеђе XVI* (Београд): 147–160.
- Lebl, Ž.** (2001), *Do 'konačnog rešenja': Jevreji u Beogradu 1521–1942*, Beograd: Čigoja štampa.
- Marković, I. R.** (2009), Zgrada srpsko-jevrejske crkvene opštine aškenaskog obreda u Beogradu, *Zbornik Jevrejskog istorijskog muzeja* 9 (Београд): 353–373.
- Марковић, И. Р., Боровњак, Ђ. и Путник, В.** (2014), *Чешко-српске везе у архитектури Београда 1863–1941*, каталог изложбе, Београд: Етнографски музеј.
- Марковић, И. Р.** (2019), *Архитектура уједно грађевина у Београду (1865–2010)*, докторска дисертација, Београд: Филозофски факултет Универзитета у Београду.
- Милашиновић Марић, Д.** (2001), *Архитектура Јан Дубови*, Београд: Задужбина Андрејевић.
- Милошевић, А.** (2018), Портрет архитекте Милана Шланга од Васе Поморишца, *Смедеревски зборник* 6 (Смедерево): 79–90.
- Мишић, Б.** (2019), *Средњоевропски утицаји на развој београдске архитектуре 1919–1941*, докторска дисертација, Београд: Одељење за историју Филозофског факултета Универзитета у Београду.
- Несторовић, Б.** (1973), Постакадемизам у архитектури Београда (1919–1941), *Годишњак града Београда XX* (Београд): 339–381.
- Planić, S.** (1932), *Problemi savremene arhitekture*, Zagreb.
- Pokrajac, M.** (2021), *Privatna projektantska praksa u Srbiji u međuratnom periodu: 1918–1941*, u: Arhitektura i vizuelne umetnosti u jugoslovenskom kontekstu: 1918–1941, ur. Kadujević, A. i Ilijevski, A., Beograd: Univerzitet u Beogradu, Filozofski fakultet: Institut za istoriju umetnosti: 45–52.
- Попис овлашћених инжењера и архитеката Београдске Инжењерске Коморе (1926), *Време*, 10. јун: 10.
- Popis članova Udruženja jugoslovenskih inženjera i arhitekata (1927), *Tehnički list* (posebno izdanje).
- Просен, М.** (2005а), Дело архитекте Јована Бјеловића у Београду, *Ужички зборник* 29 (Ужице): 241–282.
- Просен, М.** (2005б), О раду београдског архитекте Јована Бјеловића, *Наслеђе VI* (Београд): 133–145.
- Просен, М.** (2014), *Ар деко у српској архитектури*, докторска дисертација, Београд: Филозофски факултет Универзитета у Београду.
- Путник, В.** (2015), *Трансформација визије града*: урбанистичке интерполације у Београду 1945–1985, у: Архитектура и урбанизам после Другог светског рата: заштита као процес или модел, ур. Живковић, Н., Београд: Завод за заштиту споменика културе града Београда: 85–95.
- Путник Прица, В.** (2020), Архитектура дома културе у Лозници (1935–1937) у служби културне политике, *Саопштења LVII* (Београд): 171–182.
- Roter-Blagojević i M., Dajč, H.** (2018), *Kuće beogradskih Jevreja 1920–1941*, Beograd: Heraedu, Institut za javnu politiku.
- Sikimić, Đ.** (1965), *Fasadna skulptura u Beogradu*, Beograd: Zavod za zaštitu spomenika kulture grada.
- Stojanović, V.** (1987), Beogradske kuće: kako nastaje lice grada, *Komunikacije* 59: 7.
- Шланг, И.** (1926), *Јевреји у Београду*, Београд: Штампариија М. Карића.
- Šobot, R.** (1991), *Beogradska kuća na uglu u periodu između dva rata 1918–1941. god*, magistarski rad, Beograd: Arhitektonski fakultet Univerziteta u Beogradu.
- Шта је то: ликорезац? (1928), *Илустрировани лист* 2: 19.

**Summary: VLADANA PUTNIK PRICA****FROM ACADEMICISM TO ARCHITECTURAL REALIZATIONS:  
THE WORK OF FRANJA URBAN IN BELGRADE (1924–1937)**

CZECH AND SLOVAK ARCHITECTS have been present upon the Serbian scene since as far back as the middle of the nineteenth century. Architect Franja Urban, like many of his compatriots, came to Belgrade in search of work in early 1924. He was born on 15 December 1889 in Bertotovec, near Prešov, in present-day Slovakia, and died on 28 November 1937 in Belgrade. During his short but fruitful career in Belgrade, he left behind a legacy of over 50 buildings, a fact which testifies to the importance of his architectural opus.

While he had been certified as an architect in Belgrade since 1926, the first projects that he signed off on as their author date to 1927. After undertaking several commissions for members of the Jewish community, in 1928 he designed three important corner buildings, with such works proving to be common among his projects. In the period from 1926 to 1931, his architecture was dominated by eclectic elements, which is most evident in his use of wide shallow-fluted stylized lesenes and discreet decoration of facade planes between windows. The most successful achievement from that phase is the commercial and residential building of Đoko Cvetković, built between 1931 and 1933. From 1931, Urban began to create in the spirit of modernism, and designed several factories. In 1934, he developed a project for a new gas plant for the AGA-Ruše company, as well as a plan for the landscaping of the factory complex. Although ample evidence exists of his ability to successfully develop projects with a touch of modernism, Franja Urban would continue to execute works in the eclectic style until the end of his career. Among these, the villa for the merchant Milan Tomić (1933) and the building of the merchant Borislav Ristić (1934) stand out. From 1935 until his death, Urban worked on architectural designs, with these being characterized by Modernist linear decorativism, with Art Deco embellishments. His most monumental achievement from this phase was the residential building of rentier Hrisanta Balugdžić, dating to 1935. Among his most successful realizations are the residential buildings of Vladimir Bublik (1935) and Albert Šic (1936), the house of Olga Milošević (1936) and the *Dom Hadžija Roksande i Lazara Knjaževčana* building (1936).

Although Urban's works were signed off with a recognizable author's stamp, and his manuscripts are characterized by an extremely specific handwriting and drawing style, a number of works exist that are

**List of Figures**

- Fig. 1 House of Vasilije Andrić on the corner of Nebojšina and Lamartinova, 1928 (collection of M. Jurišić)
- Fig. 2 Building of Đoko Cvetković on the corner of Bulevar despota Stefana and Emilijana Josimovića, 1931-1933 (photo by J. Vulević)
- Fig. 3 Landscaping project for the AGA-Ruše factory complex, 1934 (IAB, f-XXVII-26-1934)
- Fig. 4 Building of the rentier Hrisanta Balugdžić on the corner of Pop-Lukina and Crnogorska, 1935 (photo by V. Putnik Prica)
- Fig. 5 Project for the house of the Lakić family, Gospodara Vučića 9, 1935 (IAB, f-VII-2-1935)
- Fig. 6 Project for the Vladimir Bublik building, Slovenska 4-6, 1935 (IAB, f-XXII-18-1935)
- Fig. 7 Project for the residential building of the industrialist Albert Šic, Stevana Sremca 2, 1936 (IAB, f-III-4-1936)
- Fig. 8 Project for the house of Olga Milošević on the corner of Deli-Radivoja and Debarske, 1936 (IAB, f-VI-13-1936)

suspected to have been authored by him, and likewise project sketches of which he is certainly the author but which bear the signature of another architect. The most significant issue of authorship relates to the Sukkat Shalom Synagogue, whose real author is considered to be Milan Šlang; an individual who never completed his architectural studies. There are also several buildings for which the project documentation has not been preserved, and which can be claimed to be Urban's only through stylistic attribution.

The personality and work of the architect Franja Urban have long remained little-known to domestic historiography, a fact that has been compounded by the negative criticism his works received from contemporaries, as well as by numerous ambiguities about his life and career. Urban was exclusively engaged in private practice, declining to participate in competitions, and, on the basis of a richly realized opus, it can be concluded that he was considered a sought-after architect who successfully implemented the wishes of his clients, while simultaneously managing to achieve an authentic artistic expression.

**Vladana B. Putnik Prica, PhD**

art historian  
Faculty of Philosophy,  
University of Belgrade  
vladana.putnik@f.bg.ac.rs

Fig. 9 Project for the residential building of Danica Kurtović, Jug Bogdanova 21, 1936 (IAB, f-XV-32-1936)

Fig. 10 Residential and commercial building of the exporter Simo Nikolić on the corner of Takovska and Svetogorska, 1937 (photo by V. Putnik Prica)

Fig. 11 Project for the residential and commercial building of the merchant Vojislav Jovanović on the corner of Vojislava Ilića and Stanislava Sremčevića, 1937 (IAB, f-XXII-37-1937)

Fig. 12 Project for the villa of rentier Aleksandar Milenković, Sime Lukina Lazića 14, 1937 (IAB, f-VIII-14-1937)