

## ПРИЛОГ ПРОУЧАВАЊУ БЕОГРАДСКОГ ОПУСА АРХИТЕКТЕ ВЛАДИСЛАВА ВЛАДИСАВЉЕВИЋА ИЗМЕЂУ ДВА СВЕТСКА РАТА

АНГЕЛИНА БАНКОВИЋ, ДУЊА АНДРИЋ

### САЖЕТАК:

Предмет истраживања представљеног у овом раду јесте београдски опус архитекте Владислава Д. Владисављевића (1905–1961), претежно настао током четврте деценије 20. века. С обзиром на недовољну пажњу посвећену овој теми у досадашњој историографији, као главни фокус рада издвојене су систематска дескрипција и стилска анализа појединачних објеката, која тежи како да допринесе неопходној експликацији и валоризацији истих тако и креирању јасније и потпуније слике о позиционирању Владислава Владисављевића на домаћој архитектонској сцени посматраног периода. Иако методолошки оквир претпоставља синтезу биографског и историографског приступа, студија се у највећој мери ослања на доступну грађу похрањену у Историјском архиву Београда и фонду архитекте у Збирци за архитектуру и урбанизам Музеја града Београда. Коначан циљ рада јесте да употпуни и продуби постојећа знања, али и да пружи одређена нова сазнања, која ће водити подробнијим проучавањима дате теме.

**КЉУЧНЕ РЕЧИ:** *Владислав Владисављевић, Београд, архитџектџра, сџамбена архитџектџра, међуратни период*

### ABSTRACT:

The subject of the research presented in this paper is the Belgrade opus of the architect Vladislav D. Vladislavljević (1905-1961), predominantly realized during the 1930s. Given the insufficient attention paid to this topic in previous historiography, the main focus of this paper is that of providing a systematic description and stylistic analysis of individual buildings, which both provides a basis upon which the necessary explication and valorization of the same can be made, and creates a clearer and more complete picture of the positioning of Vladislav Vladislavljević within the domestic architectural scene of the time. Although the methodological framework adopted involves a synthesis of biographical and historiographical approaches, the study largely relies on available material stored in the Historical Archives of Belgrade and the architect's personal archives in the Architecture and Urbanism Collection of the Belgrade City Museum. The ultimate goal of the paper is to contribute to and deepen the existing knowledge, but also to provide certain new information, which will lead to and facilitate more detailed studies of this topic.

**KEYWORDS:** *Vladislav Vladislavljević, Belgrade, architecture, residential architecture, interwar period*

## Увод

Архитекта Владислав Владисављевић је био значајан актер српске архитектуре међуратног периода. Његова остварења, претежно у домену профаног градитељства, сведоче о карактеру, стилским узорима и тежњама присутним у пракси. Она доприносе разумевању комплексности домаће архитектонске сцене и њене социјалне каузалности, улоге и значаја инвеститора, откривају стваралачка колебања, доминацију и суживот различитих стилских стремљења, остављају простора за полемику и неизоставан су чинилац сагледавања свеукупног еволутивног процеса српске архитектуре. Иако личност и дело архитекте Владисављевића завређују пажњу и јесу добро познати међу истраживачима историје архитектуре, значајније интересовање, систематизација и свеобухватна анализа његовог опуса изостали су у досадашњој историографији. Наиме, Снежана Максић је 1995. године публиковала монографски чланак о Владисављевићу, док му је Зоран Маневић посветио одредницу у *Лексикону неимара*, а Владимир Митровић у *Српском биографском речнику*.<sup>1</sup> Осим тога, податке о њему и његовом опусу могуће је пронаћи и у радовима других аутора, чија примарна тема истраживања није посвећена Владисављевићу.<sup>2</sup> Зато се ова анализа, свакако са упориштима у претходним студијама, првенствено темељи на техничкој документацији сачуваној у Историјском архиву Београда (ИАБ), у Фонду Општине града Београда, као и предметима који се налазе у фонду архитекте у Музеју града Београда (МГБ), у склопу Збирке за архитектуру и урбанизам.<sup>3</sup>

Фонд архитекте у Музеју града Београда, који је поклонила његова супруга Десанка 1979. године, састоји се из релативно малог броја предмета и обухвата свега 29 фотографија различитих објеката, као и три архивска документа. Један документ (Ур\_14771) посвећен је историјату породице Владисављевић. Саставио га је учитељ и публициста Теодор Искруљев<sup>4</sup> септембра 1961. године, непосредно пре смрти архитекте. Такође су сачувана и два списка Владисављевићевих објеката

и пројеката, један писан руком непознатог аутора (Ур\_14773), а други писаћом машином на Владисављевићевом меморандуму (Ур\_14772). Поред наведене литературе и извора, од важности за ово истраживање била је и хемеротечка грађа, првенствено подаци о одобреним грађевинским дозволама који су током 1930-их објављивани у *Београдским ојштинским новинама* (БОН).

Мада је Владислав Владисављевић био активан и након Другог светског рата, о чему ће више речи бити касније, овај рад се бави само његовим пројектима насталим пре Другог светског рата и то на територији Београда. Структура рада је таква да су пројекти груписани у три целине, које се односе на реализоване пројекте (додатно подељене на стамбене зграде и једнопородичне куће), нерелизоване пројекте, те доградње и преправке. У оквиру сваке целине пројекти су изложени хронолошки. За сваки изведени објекат наведени су и подаци о промени статуса, у случају да је зграда дограђена или срушена.

Нужно је напоменути да су у публикованој литератури,<sup>5</sup> али и документима који се чувају у МГБ, Владисављевићу приписани пројекти за три куће у Румунској (данас Ужичкој) улици; Јеле Бајлони на броју 20 из 1932, Нели Алкалај на броју 10 из 1933. и Александра и Јелице Ацовић<sup>6</sup> на броју 15 из 1933–1934. године, као и за зграду браће Барјактаревића у Доситејевој 1а, из 1931. године. С обзиром на то да су пројекте за ова четири објекта, сачуване у техничкој документацији у ИАБ, потписали други аутори, они нису разматрани у овом раду.<sup>7</sup> Нису разматране ни зграде Јеле Бајлони у Делиградској 30 и Ђорђа Јовановића 30, као ни преправке на парној пивари „Бајлони“, за које током овог истраживања није пронађена документација у ИАБ, нити у МГБ.<sup>8</sup> Уз наведено, на списку Владисављевићевих пројеката сачуваном у МГБ наводе се и конкурсни радови за ресторан на Топчидеру из 1931. године, као и за *двор Њ. Кр. В. Краљевића на Дедињу*, односно Бели двор, из 1934. године, уз напомену да је пројекат двора добио награду, а пројекат ресторана откуп.<sup>9</sup> Пошто за сада није познато како су изгледала ова конкурсна решења, ни она неће бити посебно разматрана.



Сл. 1. Архитекта Владислав Владисављевић,  
око 1955. (МГБ, Ур\_14769)

### Биографски подаци

Владислав Владисављевић био је син архитекте Данила Владисављевића<sup>10</sup> и Љубице Месаровић и рођен је у Београду 21. марта 1905. године.<sup>11</sup> Био је најмлађе од троје деце. Његов брат Лазар је био лекар, а сестра Перка, супруга др Светислава Барјактаревевића, запослена у тадашњој Српској краљевској академији. Школовање је започео у Београду, а услед почетка Првог светског рата наставио у Нишу, и на лицеју у Ници, где је породица провела раздобље од 1916. до 1919. године. По повратку у Београд матурирао је на Реалци 1923. године, а потом дипломирао на Архитектонском одсеку Техничког факултета, у октобру 1930. године.<sup>12</sup> Професионално усавршавање је наставио у Берлину, где је једно време (1931–1932) провео у атељеу архитекте Бруна Паула [Bruno Paul].<sup>13</sup> Када се вратио у Београд, радио је у грађевинском предузећу „Лабор“, а затим као самостални овлашћени архитекта до Другог светског рата. Након рата је основао и био шеф и главни пројектант пројектантског атељеа „Туристпројект“, у Београду, на адреси Марша-

ла Тита 2 (данас Краља Милана 2).<sup>14</sup> Владисављевић се 1947. године оженио Десанком Крајчиновић, са којом није имао деце. Преминуо је у Београду 20. новембра 1961. године и сахрањен је у породичној гробници на Новом гробљу.

### Реализовани објекти

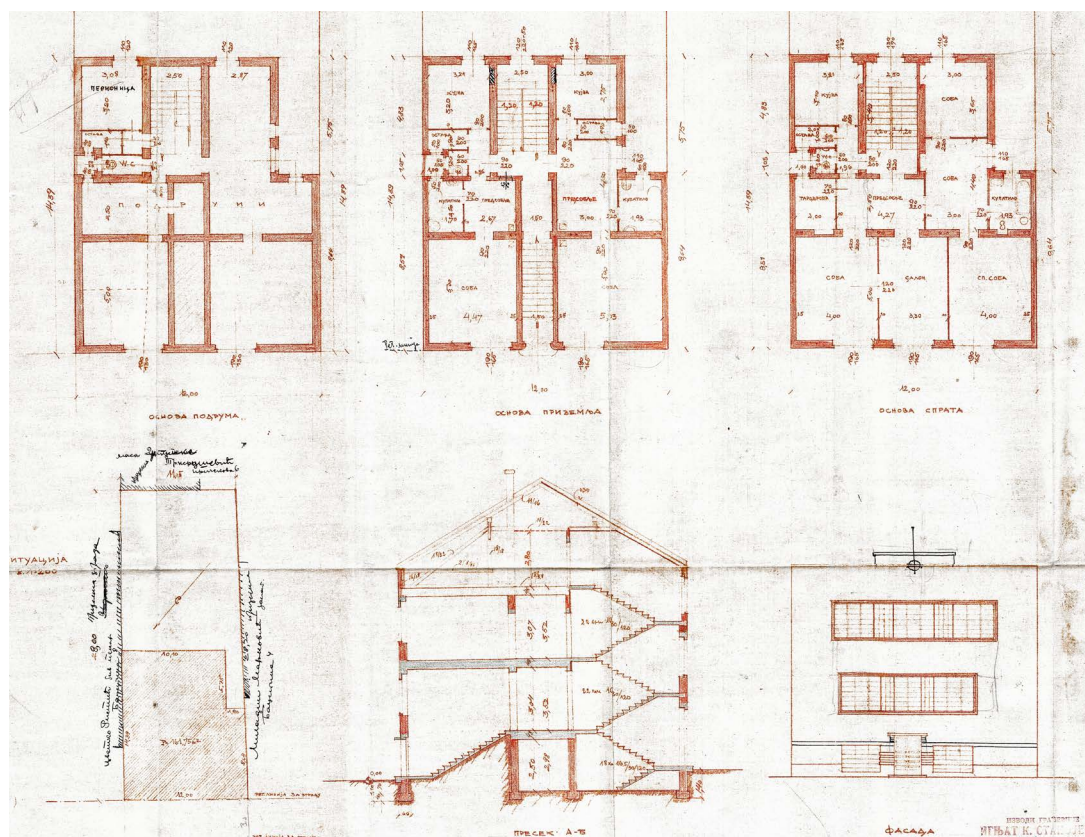
Стамбене и стамбено-пословне зграде

*Зграда Косаре и Јосифа Валчића,  
Бацетинова б (срушена)*

Зграда Косаре и Јосифа Валчића се налазила у Бацетиној улици број 6.<sup>15</sup> Као Владисављевићев пројекат је наведена у литератури и попису његових пројеката у МГБ.<sup>16</sup> То је потврђено и увидом у техничку документацију сачувану у ИАБ.<sup>17</sup> Пројекат (сл. 2) је урађен на једном листу, у размери 1:100, и насловљен као *План за изградњу нове зграде јосифове Косаре Јосифа Валчића шефа месне контироле у Бацетиној улици бр. 6*. Владисављевић га је потписао 20. априла 1935, а Грађевински одбор одобрио 22. јуна исте године. Зграда је зидана од 1. августа до 7. октобра 1935. године.

На једном листу су дате основе подрума, приземља, спрата, тавана, пресек и изглед главне фасаде, као и ситуација, с наведеном наменом просторија. У подруму су биле смештене економске просторије, у приземљу два једнособна стана, а на спрату само један, петособан стан.

Прочеље фасаде је било решено у складу с начелима модерне архитектуре и са сведеном орнаментиком. Главни улаз је постављен централно, у нивоу подрума, и фланкиран по једним прозором са сваке стране. До стамбеног дела се стизало унутрашњим степеништем. Сокла је визуелно издвојена од осталих етажа узаним хоризонталним венцем. Фасадно платно приземља и првог спрата је било решено као целина, са по три прозора спојена у јединствену форму правоугаоника употребом плитко профилисане пластике. Централни прозор приземља је нешто мањих димензија у односу на онај на спрату и донекле несиметрично постављен. На врху је био смештен јарбол за заставу.



Сл. 2. Пројекат за зграду Косаре и Јосифа Валчића, Бацејина 6, 1935. (ИАБ, ОГБ, ТД 9-50-35)

*Зграда браће Владисављевића,  
Господар Јевремова 57*

Владисављевић је пројектовао и стамбену зграду која је била у његовом и власништву његовог брата Лазара, по професији лекара (сл. 3). Она је као Владисављевићев пројекат наведена у литератури и попису пројеката у МГБ, а касније је и детаљније обрађена.<sup>18</sup> Техничка документација је сачувана у ИАБ.<sup>19</sup> Пројекат, насловљен као *План за нову зграду браће др Лазара и Владислава Д. Владисављевића архивне Господар Јевремова улица бр. 57*, рађен је на три листа у размери 1:100. Потписао га је Владисављевић, 25. марта 1936, а Грађевински одбор одобрио 29. априла исте године. Зграда је зидана од 4. марта до 19. октобра 1936. године.

На првом листу пројекта су дате основе подрума, приземља, спратова (I–III, IV), као и пре-

сек кроз вешерницу. На другом листу су пресек и изгледи фасаде ка две улице, Господар Јевремовој и Доситејевој, с обзиром на то да се зграда налази на углу, али и основа крова, пресек А–Б, као и ситуација у размери 1:250. На трећем листу је само детаљ степеништа. Свуда су наведене намене просторија. У подруму су биле смештене превасходно економске просторије, али и гаража, соба за шофера и купатило. Чињеница да је зграда била у власништву двојице браће, од којих је један био лекар, условила је организацију унутрашњег простора, првенствено у приземљу. Тако је у приземљу, поред два трособна стана, била смештена и ординација са чекаоницом, купатилом, собом за пријем и собом за преглед. Основе првог, другог и трећег спрата су биле решене идентично, са по два стана на сваком нивоу, од којих је један био трособан, а други петособан. Највећи и најрепрезентативнији стан про-



Сл. 3. Зграда Лазара и Владислава Владисављевића,  
Господар Јевремова 57, око 1936. (МГБ, Ур\_14746)

стирао се на читавом четвртном спрату. Он је, поред уобичајених садржаја (трпезарија, салон, соба за рад, спаваће собе, купатило, тоалет, соба за послугу и кухиња), имао и терасу импозантних размера, али и зимску башту.

Обе уличне фасаде су решене сведено, умерене орнаментике, са заобљеним углом. Двокрилни прозори уоквирени плитком пластиком која прати њихову правоугаону форму нижу се ритмично дуж сваког спрата. Главна фасада, оријентисана према Господар Јевремовој улици, третирана је нешто репрезентативније, наглашене централне вертикале, са по три прозора груписана у целину, међусобно раздвојена пиластрима с хоризонталним усецима. Прозорски отвори у нивоу прве етажe додатно су истакнути полукружним балконом постављеним директно изнад улазних врата, и самих фланкираних прозорима, од којих је, и лево и десно постављен по један окулус. Фасада последњег спрата је решена јединствено, у низу мањих једнокрилних прозора, раздвојених само узаним партијама зида. У стилском погледу, Владисављевић је зграду конципирао у тада доминантном модернистичком духу, који је јасно потцртао управо прочишћеним фасадним платнима, употребом окулуса и хоризонталне прозорске траке на последњој етажи.

Овај објекат је, с обзиром на то да је подигнут као породична кућа браће Владисављевића, врло важан за анализу комплетног опуса архитекте. Ослобођен жеља наручилаца, Владислав Владисављевић је неспутано могао изразити своје стилске афинитете и наклоности.<sup>20</sup>

*Зграда Николе и Владислава Пашића,  
Крунска 10*

Године 1937, архитекта Владисављевић је био ангажован на пројектовању стамбене зграде у Крунској улици број 10. Поменути објекат заступљен је у постојећим историографским прегледима Владисављевићевог дела, док је неопходна техничка документација похрањена у ИАБ.<sup>21</sup> Чињеница да се зграда до данас одржала у градском ткиву дозвољава и њену непосредну анализу *in situ*. Пројекат означен као *План за нову зграду i. Николе и Владислава Пашић Крунска улица бр. 10, Пари. бр. 763 К. О. 5*, израђен је 1937. године на два листа и потписао га је Владислав Д. Владисављевић у својству пројектанта. Један од листова садржи пресек и изглед фасаде, у размери 1:100, ситуацију и детаљ степеништа, док су на другом листу у истој размери дате основе подрума, приземља, спратова (I–III, IV), тавана и крова, са унетим наменама просторија. Како је Грађевински одбор одобрио планове 27. децембра 1937. године, тада је званично и отпочело зидање зграде, које је довршено 26. октобра 1938. године.

Фронтално постављен на регулациону линију Крунске улице (сл. 4), објекат садржи подрум, приземље, четири етажe и мансарду. Подрумске просторије су биле резервисане за котларницу и неопходне складишне одељке. Вишепородични стамбени део се према плану протезао од приземља до тавана, са по два стана по спрату, истог распореда на свим етажама, с тим што је у приземљу функционална површина била смањена за површину улазне партије. Таван је био намењен сервисним просторијама, укључујући оставе, вешерницу и пегларницу. Вертикалну комуникацију у вишеспратници Владисављевић је регулисао путем комуникационог чвора са степеништем и лифтом.



Сл. 4. Зграда Николе и Владислава Пашића,  
Крунска 10, око 1938. (МГБ, Ур\_14745)

Прочеље куће Николе и Владислава Пашића одише умереном декоративношћу с извесним модернизованим реминисценцијама на локални српско-византијски стил,<sup>22</sup> који се огледа у примени мотива издуженог лука. У пластично-ликовном погледу приземље се у односу на више спратове одликује извесном рустичношћу. Фокусну тачку његове композиције представља полукружно завршен улазни портал, који је благим померањем удесно измештен из централне осе. Спратни делови фасадног платна добили су равномеран третман, а ритам фенестрације идентичан је у свим нивоима. Архитекта Владисављевић је брижљиво промишљеном конверзијом правоугаоних прозора лучним етажним отворима четвртог спрата јасно потцртао вертикалне акценте, остваривши форму издужених лукова, чиме је на посебан начин допринео евокацији националног стила.<sup>23</sup> Управо због помнутих концепција, поједини тумачи историје архитектуре пореде зграду браће Пашића са Игумановом палатом на Теразијама, делом Бранка и Петра Крстића.<sup>24</sup>



Сл. 5. Зграда Јерице Штеклин-Рош, ујао Бирчанинове 286 и  
Светозара Марковића, око 1938. (МГБ, Ур\_14764)

Сведене декоративности и ненаметљиве појавности, интерполација у Крунској број 10 мирно се уклопила у урбано ткиво непосредног окружења. Мада без развијеног претпростора који би то додатно истакао, она висинским kotaма јесте превазилазила висину околних објеката и у том смислу се наметала као доминантна.

*Зграда Јерице Штеклин-Рош,  
ујао Бирчанинове 286 и Светозара  
Марковића (доцртаћена)*

Зграда Јерице Штеклин-Рош, на углу улица Бирчанинове 286 и Светозара Марковића још један је од Владисављевићевих пројеката познатих у историографији и пописаних у фонду МГБ.<sup>25</sup> Техничка документација о њеној изградњи сачувана је у ИАБ.<sup>26</sup> Пројекат је рађен на два листа у размери 1: 100 и означен као *План за нову зграду ње. Јерице Штеклин-Рош ујао Бирчанинове и Гарашанинове улице бр. 33 К. О. бр. 5 Парц. бр. 1204*. Потписао га је Владислав Владисављевић, 7. марта 1938. године.

Грађевински одбор је пројекат одобрио 21. маја 1938, а зграда је грађена од 1. јуна до 15. октобра 1938. године.<sup>27</sup>

На једном листу су дате основе подрума, приземља, спратова (I–IV), поткровља и пресек кроз стан у подруму, с наведеном наменом просторија. На другом листу су пресек, изгледи из улица Бирчанинове и Гарашанинове, с обзиром да се зграда налази на углу, као и детаљ степеништа и ситуација. У подруму су биле смештене економске просторије, углавном намењене за котларницу и огрев, али и мањи једноособан стан за настојника. У приземљу су била смештена четири стана, по један четворособан и трособан, као и две гарсоњере. На осталим спратовима су се такође налазила по четири стана, само што су у питању била по два четворособна и по две гарсоњере. Поткровље је делом било намењено за економске просторије, а делом за становање. На њему су се налазиле три собе за послугу и атеље, чији су станари делили купатило и тоалет, као и две гарсоњере.

Обе уличне фасаде су решене равноправно, умерене орнаментике, док угао није значајније третиран (сл. 5). Рустичнија обрада присутна на сокли, у нивоу сутерена, понавља се и око главног улаза, према Бирчаниновој улици. Оплату фасаде осталих нивоа чине плитко обрађене плоче вештачког камена. Ритам фенестрације идентичан је на свим нивоима. Хоризонтална подела није наглашена, а вертикалност је акценгована плитким пиластрима који дужином свих етажа, осим поткровља, фланкирају прозоре, тако их визуелно обухватајући у јединствену целину. Поткровље се издваја од остатка зграде, са степеничасто решеном фасадном оплатом и низом неправилно распоређених, углавном једнокрилних прозора.

*Зграда Данила Николића,  
Будимска 5*

Познато је да је Владисављевић пројектовао и зграду Данила Николића у Будимској 5, а она се помиње и на списку који се чува у МГБ.<sup>28</sup> Техничка документација о овој згради је такође сачувана

у ИАБ.<sup>29</sup> Пројекат, насловљен са *План за нову зграду i. Данила Николића у Будимској ул. бр. 5. Парц. бр. 1361 К. О. бр.1*, рађен је у размери 1:100 на једном листу, а Владисављевић га је потписао 16. маја 1939. године. Грађевински одбор је пројекат одобрио 9. јуна 1939, а зграда је грађена од 10. јуна до 11. септембра 1939. године.

На пројекту су дате основе подрума, приземља, спратова (I, II–III), крова, детаљ степеништа, пресек и изглед главне фасаде, као и ситуација, с наведеном наменом просторија. У подруму су биле смештене економске просторије и једноособан стан. Структура и организација приземља, другог и трећег спрата биле су идентичне, са по три стана – двособним, једноособним и гарсоњером. На првом спрату су се налазила два стана, двособан и трособан.

Прочеље фасаде је визуелно подељено у две целине. Прва обухвата ниво подрума и приземља, са оплатом изведеном у великим квадрина од вештачког камена. Главни улаз је постављен централно и фланкиран са два двокрилна прозора. Друга целина обухвата горње нивое и конципирана је у виду јединственог платна, са декоративном оплатом у форми ромбоидне мреже. Владисављевић је, одредивши се да слободне површине лиши фасадне декорације, компоновао прочишћено решење које се ослања на постулате модернизма. Умереног утиска и ненаметљиве појавности, ова интерполација је адекватно уклопљена у затечени изграђени фонд Будимске улице.

*Зграда Лейосаве Михајловић и Момчила  
Николића, Америчка (данас Праховска) 4*

Овај објекат је у ранијој историографији наведен као кућа Јована Николића, али је на основу сачуване техничке документације у ИАБ установљено друго име власника.<sup>30</sup> Објекат се налази и на списку сачуваном у МГБ. Пројекат је насловљен са *План за нову зграду i-ђе. Лейосаве Dr С. Михајловића и i. Момчила Николића чиновника у Америчкој ул. бр. 4. Парц. бр. 787/1 К. О. 6* и рађен у размери 1:100. Владисављевић га је потписао 9. маја 1939. године. Грађевински одбор је пројекат одобрио 2.

јула 1939, а зграда је зидана од 28. јуна до 12. октобра 1939. године.<sup>31</sup>

На једном листу су дате основе подрума, приземља, спратова (I–II), крова, пресек и изглед главне фасаде, као и детаљ степеништа и ситуација, али и изглед ограде и пресек кроз гаражу, а наведене су и намене просторија. У подруму су биле смештене економске просторије, попут гараже, шупе и вешернице. Сва три нивоа намењена становању, односно приземље, први и други спрат, била су решена на исти начин – са по два идентична трособна стана.

Објекат је био конципиран тако да су, по вертикали, постојала два засебна крила. Свако је имало сопствени улаз, позициониран бочно, на дворишним фасадама. Улична фасада је решена јединствено, са нешто рустичније обрађеном соком, и омалтерисана. Хоризонтална подела је наглашена узаним спратним венцем који се формално и визуелно наставља на завршну линију ограде балкона, постављених уз спољне ивице првог и другог спрата. Средишњи део фасаде је благо ризалитно истурен у односу на фасадну раван. На свакој етажи се налазе по два двокрилна прозора, повезана у јединствену правоугаону целину плитком рељефном траком.

*Зграда Видана и Санде Бошковић,  
Злајиборска (данас Вукице Мићковић) 4*

И овај објекат је одраније познат у историографији, а налази се и на списку објеката у МГБ.<sup>32</sup> Техничка документација о њему је сачувана у ИАБ.<sup>33</sup> Пројекат, насловљен са *План за нову зграду I. Видана Бошковића и жене му Санде у Злајиборској ул. бр. 4. Парц. бр. 2352 К. О. 4*, рађен је у размери 1:100, а Владисављевић га је потписао 30. марта 1939. године. Грађевински одбор је пројекат одобрио 16. јула 1939, а зграда је зидана од 22. маја до 10. октобра 1939. године.

Пројекат је рађен на једном листу на којем су дате основе подрума, приземља, спратова (I–II), поткровља, крова, пресек и изглед главне фасаде, као и детаљ степеништа и ситуација, с наведеном наменом просторија. У подруму су биле смеште-

не економске просторије, а у приземљу три стана, од којих један трособан и две гарсоњере. Први и други спрат су решени идентично, са по два стана. Један је трособан, пројектован исто као трособан стан у приземљу, а други двособан, уместо две гарсоњере у приземљу. У поткровљу су поред таванских просторија биле смештене и две гарсоњере.

На pročелу фасаде, према данашњој Улици Вукице Мићковић, различитом обрадом нивоа сокле, приземља и спратова истакнута је хоризонтална подела. Према модернистичком концепту, главни улаз је умерен удесно, док су лево од њега, изнад рустичније обрађене сокле, постављена три двокрилна прозора приземног нивоа. Поља између прозора су решена у виду дијамант-квадера, а ниво приземља је дискретним хоризонталним венцима раздвојен и од сокле и од првог спрата. Фасадно платно првог и другог спрата конципирано је у виду јединствене целине, са по три двокрилна прозора на свакој етажи. Прозори су, појединачно, уоквирени плитком пластиком која прати њихову правоугаону форму, а свих шест су додатно обухваћени плитким рељефним тракастим испустом, који представља једину декорацију.

*Зграда Данила Николића, Цвијићев булевар  
(данас Цвијићева) 125 (дограђена)*

И зграда Данила Николића је позната у историографији и наведена на списку објеката у МГБ.<sup>34</sup> Техничка документација за њу је такође сачувана у ИАБ.<sup>35</sup> Пројекат је рађен у размери 1:100 и насловљен са *План за нову зграду I. Данила Николића Цвијићев булевар бр. 125 парц. бр. 1585 К. О. бр. 2 у Београду*. Владисављевић га је потписао 3. фебруара 1940, а Грађевински одбор одобрио 4. априла исте године. Зграда је зидана од 10. априла до 8. јуна 1940. године.

На једном листу су дати основе подрума, приземља, спратова (I, II–III), поткровља и крова, пресек, изглед главне фасаде, детаљ степеништа и ситуација, с наведеном наменом просторија. У подруму су се налазиле економске просторије, али и



два једнособна стана, од којих је један био намењен настојнику зграде. У приземљу су била смештена три стана, један двособан и два једнособна. На првом спрату су била планирана три стана. Највећи је био трособан, који је имао и додатну собу за послугу, други је био једнособан, а трећи гарсоњера. На другом и трећем спрату, решеним идентично, такође су била смештена по три стана, с тим што су два била двособна, а један једнособан. Поред таванских просторија, у поткровљу су се налазили и један једнособан стан и једна гарсоњера.

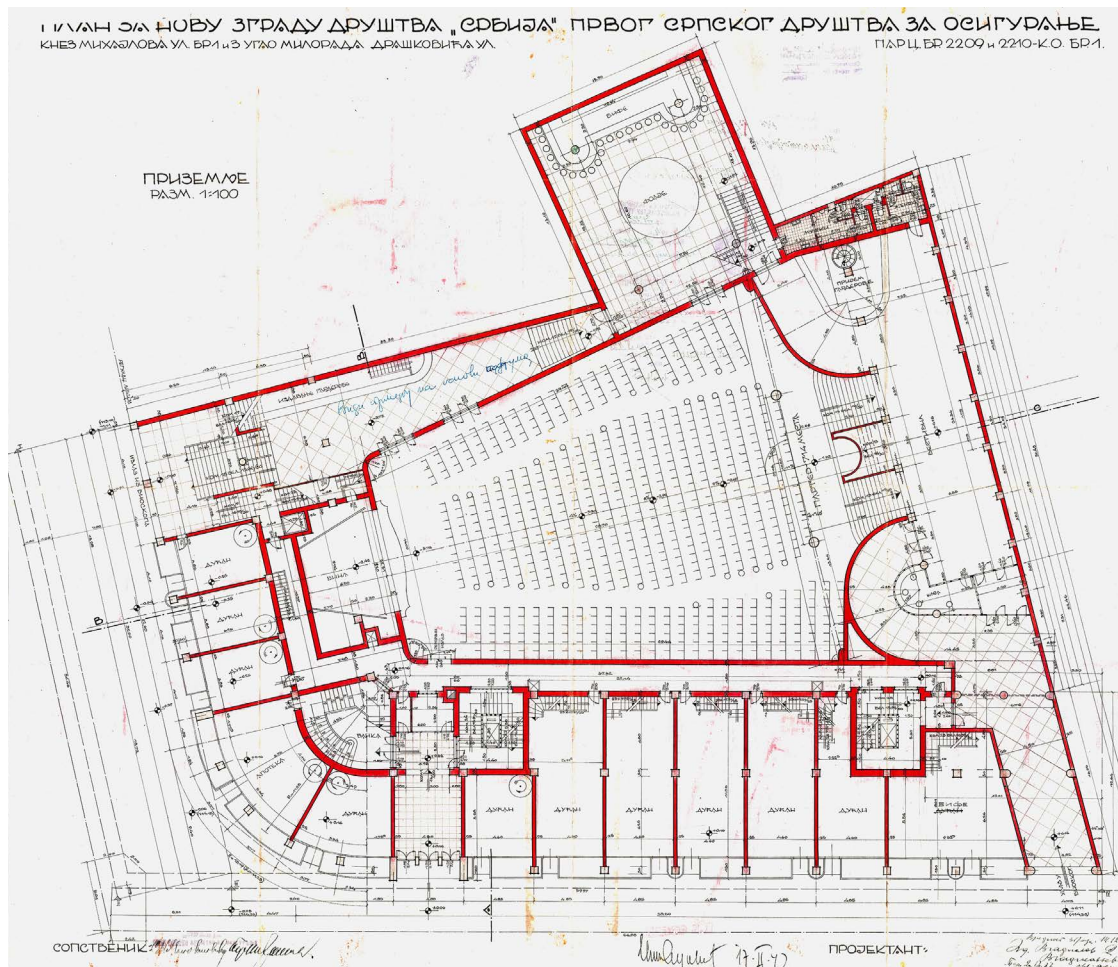
На решењу главне фасаде могу се препознати елементи који су се претходно јавили на згради Лепосаве Михајловић и Момчила Николића у Америчкој 4. И овде је хоризонтална подела наглашена венцем између етажа, који се формално и визуелно наставља на балконе, али је знатно шири него на ранијем објекту и обухвата читаву висину балкона. Они су, као и на згради у Америчкој 4, постављени уз спољне ивице објекта и полукружно завршени. И на овом објекту је средишњи део фасаде благо истурен у односу на бочне, али је улазни портал постављен централно, с једним окулузом скромног пречника изнад врата. Додатно се, са обе стране врата, у нивоу приземља налази и по један двокрилни прозор. Истоветни прозори, по три ритмично постављена, понављају се и на осталим етажама, без пластике којом би били додатно наглашени. Првобитни изглед фасаде је нарушен каснијом доградњом, када су додата још два спрата.<sup>36</sup>

*Зграда Осигуравајућег друштва  
'Србија', Кнез Михаилова 1–3  
(уређивана и дограђена)*

Према Владисављевићевим пројектима је, на основу награђеног конкурсног решења, започета и изградња зграде Осигуравајућег друштва „Србија“ на углу улица Милорада Драшковића (данас Сремска) и Кнеза Михаила.<sup>37</sup> Овај објекат се помиње и на списку који се чува у МГБ, како међу реализованим пројектима тако и међу конкурсним радовима. У ИАБ су сачувани техничка документаци-

ја и пројекат рађен на 14 листова, у размери 1:100, насловљен са *План за нову зграду друштва 'Србија' Првој српској друштва за осигурање Кнез Михајлова ул. бр. 1 и 3 улаз Милорада Драшковића улице*.<sup>38</sup> Владисављевић га је потписао 30. септембра 1940, а Грађевински одбор је пројекат одобрио 8. марта 1941. године. Планирано је да градња започне у августу 1941. године, што је највероватније и остварено, с обзиром на то да је сачувано уверење из 12. децембра 1943. да се зграда налази на регулационој линији у складу са одобреним планом из 1941. године. Међутим, зграда је завршена тек након рата, а тада јој је промењена и намена.<sup>39</sup> За израду првих послератних пројеката такође је био ангажован Владисављевић, о чему сведочи његово име на пројекту фасаде према Улици кнеза Михаила из 1945. године, као и на пројектима поправке зграде, које је одобрио технички одељак Грађевинског одсека Извршног одбора Народног одбора града Београда, 17. августа 1946. године. У литератури се, као пројектант решења изведеног након Другог светског рата, поред Владисављевића наводи и архитекта Бранислав Маринковић.<sup>40</sup>

На пројектима сачуваним у ИАБ су основе сваког од нивоа петоспратне зграде, од подрума до поткровља, укључујући и мезанин, дате на засебном листу, као и изгледи из Кнез Михаилове и Улице Милорада Драшковића, затим пресек А–Б са ситуацијом, пресек В–Ц и детаљ степеништа. На сваком листу су наведене и намене просторија. Зграда је конципирана као пословно-стамбена. У њој се налазила биоскопска сала, смештена на нивоу приземља и мезанина (сл. 6). На истим нивоима били су дућани и галерије, као и канцеларијски простори. Комплетан први спрат је био намењен просторијама банке. Други и трећи су представљали комбинацију канцеларијског и стамбеног простора, док је на четвртном и петом био само стамбени. Структура станова је била разноврсна, па су се на другом и трећем спрату налазиле гарсоњере, двособни и четворособни станови, а на четвртном и петом је, поред поменутих, постојао и по један петособни стан. У подруму и на поткровљу су биле смештене економске просторије, с тим да су се на

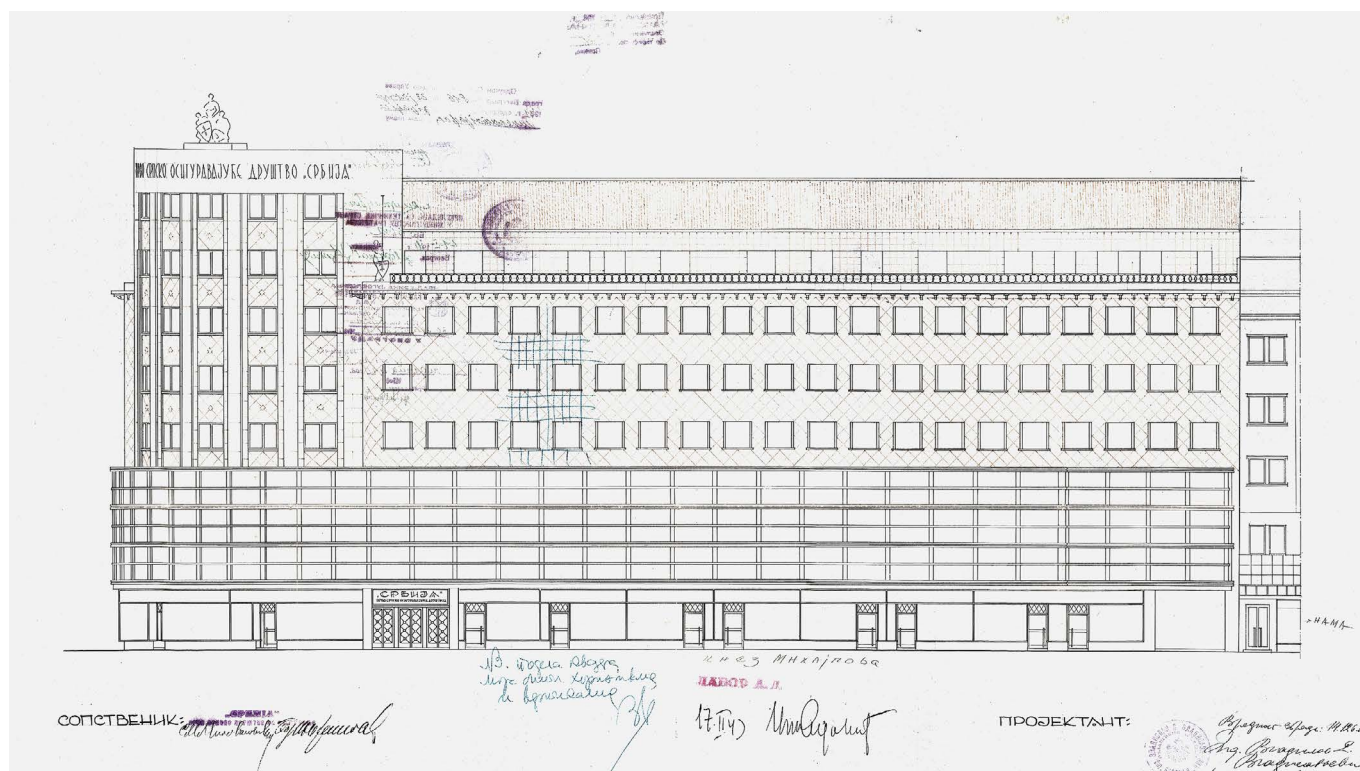


Сл. 6. Зграда Осигуравајуће груштва 'Србија', Кнеза Михаила 1-3, основа и приземља, 1940. (ИАБ, ОГБ, ТД 2-5-1941)

поткровљу налазили и соба за настојника, два атељеа са по једном спаваћом собом и купатилом и једна гарсоњера.

Предложено решење фасада које се чува у ИАБ (сл. 7), било је декоративно и луксузно, што додатно потврђује и употреба травертина за облагање.<sup>41</sup> На њему су биле јасно истакнуте четири хоризонталне зоне. Прва је обухватала само приземље, с низом улаза и излога. Мезанин, први и други спрат су били решени у виду зид-завесе. Од треће до пете етаж је фасадно платно било конципирано у форми ромбоидне мреже, са ритмичном фенестрацијом, масивним хоризонталним венцем раздвојено од поткровља, чија оплата је била у ситнијој ква-

дратној мрежи, с низом прозора у правилном ритму. Угао је, изнад друге етаж, био посебно обрађен и наглашен. Његова оплата је била у виду ромбоидне мреже с низом двокрилних прозора, фланкираних са сваке стране пиластрима, чиме је посебно истакнута вертикалност. То је решење које ће се, у неким елементима, појавити и на пројекту за зграду Задужбине Николе Спасића у Кнез Михаиловој 19, насталом непуна три месеца касније. Изнад пете етаж, фасада је на углу виша него на бочним крилима, с натписом *Прво српско осигуравајуће друштво Србија* и скулптуралном групом од три фигуре на врху. Послератно решење је далеко прочишћеније, с равним површинама на којима



Сл. 7. Зграда Осигуравајуће груписа 'Србија', Кнеза Михаила 1-3,  
изглед према Улици кнеза Михаила, 1940. (ИАБ, ОГБ, ТД 2-5-1941)

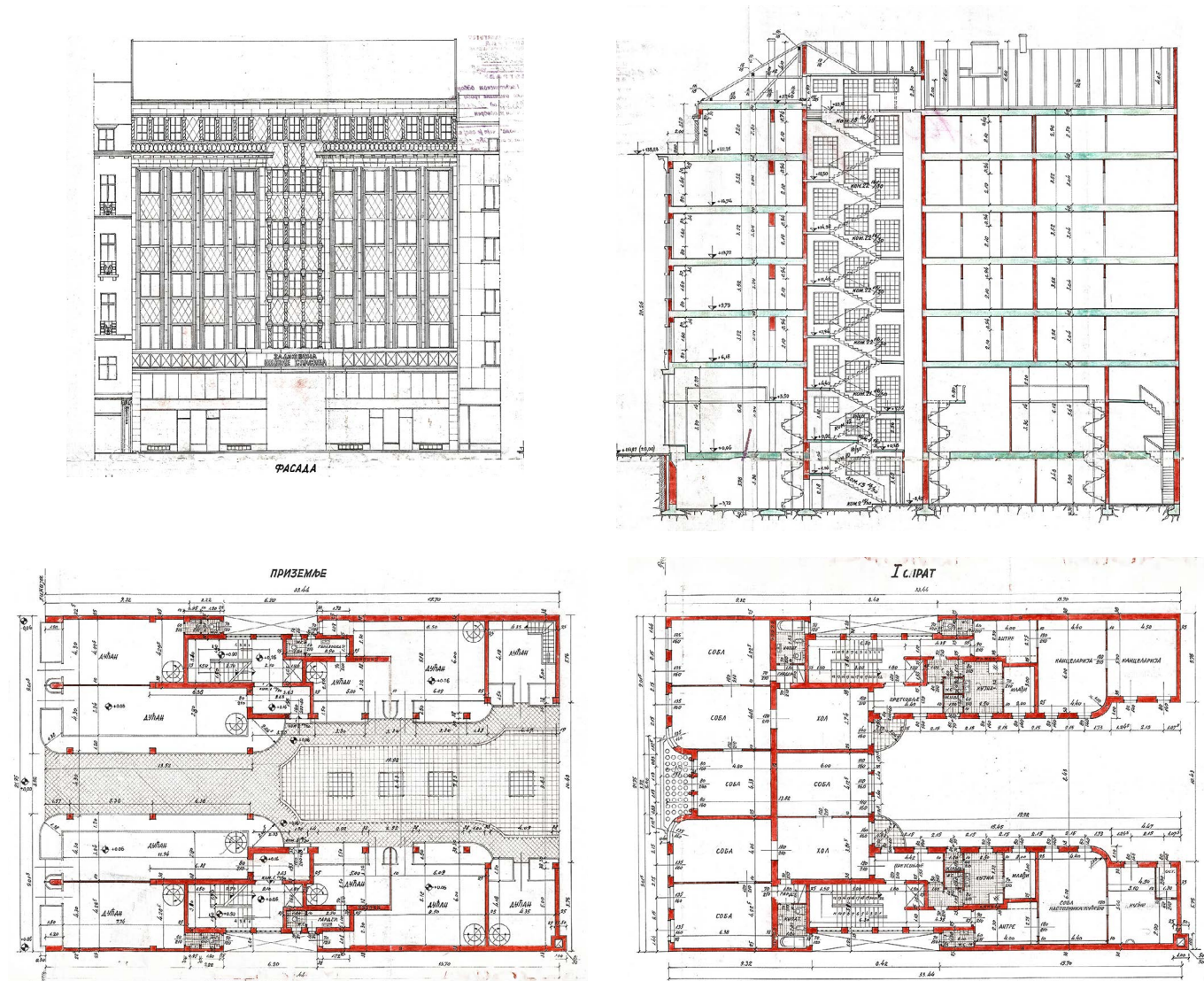
се ритмично нижу прозорски отвори и застакљеном транспарентном фасадом у нивоу приземља, првог спрата и мезанина. Угао јесте задобио посебан третман, али је изостављена декорација планирана пре рата. У таквом решењу, Биљана Мишић<sup>42</sup> проналази утицаје архитектуре Ериха Менделсона [Erich Mendelson], посебно његових експресионистичких примера наплашене хоризонталности и заобљеној угаоној прочеља, али и већ помињаног Бруна Паула, првенствено његовог пројекта за робну кућу Диш (*Disch-Haus*) у Келну, из 1928–1930. године.<sup>43</sup>

*Зграда Задужбине Николе Спасића,  
Кнез Михаилова 19*

Задужбина Николе Спасића је крајем 1930-их одлучила да подигне нову зграду у Улици кнеза Михаила 19, а Владисављевићев ангажман на овом

пројекту је такође одраније познат, а и наведен на списку објеката из МГБ.<sup>44</sup> Документација о подизању зграде је сачувана у ИАБ.<sup>45</sup> Пројекат је рађен на два листа (сл. 8 и 9), у размери 1:100, и насловљен као *План за нову зграду задужбине Николе Спасића у Кнез Михаиловој улици број 19 КО бр. 1 иarcy. бр. 2243*, Владисављевић је потписао 15. децембра 1939. године. Грађевински одбор је пројекат одобрио 9. марта 1940, а зграда је зидана од 5. марта 1940. до 29. августа 1941. године.<sup>46</sup>

На једном листу су дате основе подрума, приземља, приземља – галерије дућана, спратова (I, II–IV), као и петог спрата, односно поткровља. На другом листу су главни изглед према Кнез Михаиловој улици, вертикални пресек, ситуација (у склопу које је приказан пасаж и спој с постојећом зградом на адреси Обилићев венац 17), основа крова и детаљ степеништа. На свим основама је наведена и намена просторија. У подруму су биле смештене



Сл. 8. и 9. Пројекат зграде Заужбине Николе Сисаџића,  
Кнез Михаилова 19, 1940. (ИАБ, ОГБ, ТД XV-52-1928)

економске просторије, попут котларнице, шупе за дрво и магацина за дућане. Дућани су заузимали и читав ниво приземља, као и ниво означен као галерија – дућани. На првом спрату су била смештена два трособна стана, једнособан стан за настојника зграде и један канцеларијски простор, који је имао *анџре* и две канцеларије. Нивои од другог до четвртог спрата су били решени идентично, и врло слично првом спрату, односно садржали су по два истоветна трособна стана и канцеларијски простор, као и још један канцеларијски простор уме-

сто стана за настојника на првом спрату. Поткровље, односно пети спрат, било је решено тако да је садржало два трособна стана, истоветна онима на нижим спратовима, а уместо канцеларијског простора две гарсоњере.

Чеона фасада према Улици кнеза Михаила је конципирана репрезентативно са многобројним декоративним елементима и визуелно подељена у више целина. Прва обухвата нивое приземља и галерије, резервисаних за дућане и продајне салоне, те је сходно намени изведена потпуно у стаклу.

Улазни портал пасажа је постављен на централној оси. Изражен подеони венац са декоративним дијамант-квадрима раздваја партерни део од горњих етажа, чије је фасадно платно решено у виду полихромне ромбоидне мреже с ритмично постављеним двокрилним прозорима. Вертикалност је наглашена профилисаним декоративним пластрима који се пружају до снажног псеудозавршног венца, преузетог из вокабулара академизма. Партија фасаде изнад улазног дела у пасаж је увучена у односу на бочна крила. Њено решење се разликује у односу на бочна крила, и садржи мање, једнокрилне прозорске отворе, док посебан акценат пружају тордиране колонете које се надовезују једна на другу. На исти начин је конципирана и фасада последње етаже, односно петог спрата. Упркос једноставности и плошности слободних фасадних површина, заобљеним сегментима крила је остварена извесна покренутост целокупне композиције, док карактеристичне колонете придодују специфичан романтизован момент комплетном утиску. Визуелно поигравање са спратношћу зграде у зависности од перспективе и тачке посматрања, још једна је од особености овог остварења.<sup>47</sup> Зграду Задужбине Николе Спасића је детаљно представила Тијана Борић, стилски је сврставајући у академизовани модернизам, док Биљана Мишић, управо због увученог средишњег дела фасаде, у њој види утицаје зграде на адреси Зелени венац 10, из 1932. године, подигнуте по пројекту Драгише Брашована.<sup>48</sup>

#### Једнопородичне куће

*Кућа Божане Бајлони,  
Сање Живановића 12*

Архитекта Владислав Владисављевић ангажован је у периоду 1937–1938. године на изградњи породичне куће у Улици Сање Живановића број 12 на Сењаку. Атрибуција присутна у историографији може се поуздано потврдити захваљујући доступној грађи сачуваној у ИАБ и МГБ.<sup>49</sup> *План за оградњу и гаражу на имању Ћице Божане Бајлони у ул.*

*Сање Живановића бр 12 њаци, бр. 1221*, Владисављевић је израдио на три листа. Прва два потичу из 30. септембра 1937. године. На једном листу су, у размери 1:100, дате основе подрума, приземља, спрата и тавана, с назначеним наменама просторија. Други садржи, у размери истој као и претходни, изглед фасаде из дворишта, вертикални пресек, изглед фасаде са улице, детаљ степеништа и ситуацију. И коначно, неколико месеци касније, 3. фебруара 1938. године, Владисављевић је, у размери 1:100, представио основу, изглед, вертикални пресек оградног зида, вертикални пресек и ситуацију. Зидане зграде започето је у октобру 1937, а довршено је 29. априла 1938. године.

Кућа је конципирана као слободностојећи објекат, чији је корпус развијан по дубини парцеле. Својим габаритом је нешто увучена у односу на регулациону линију Улице Сање Живановића и подигнута на неколико степеника, што је резултат прилагођавања датој локацији и нагибу терена. Директно на регулацији и у нивоу земљишта налазе се једино гаража и оградни зид, зидан од ломљеног камена. Кућа садржи подрум, приземље, један спрат и мансарду. Следећи стандардну матрицу функционалности простора, подрум је био намењен смештању помоћних просторија, укључујући вешерницу и пегларницу. Приземље и спрат замишљени су као стамбени део с великим салоном и пространом засведеном лођом у приземном делу, односно терасом на горњој етажи, оријентисаним према врту, док су се на тавану налазиле соба за послугу и просторије за складиштење ствари.

У пластично-морфолошком погледу, кућа Божане Бајлони представља интересантно решење, несвакидашње за тридесете године двадесетог века, када је модернизам у српској архитектури добио пуну афирмацију и наметнуо се као доминантан стил (сл. 10). Владисављевић је осмислио дело у које је инкорпорирао елементе преузете из различитих градитељских тенденција. Пре свега, као централни мотив целокупне композиције истиче се угаона кула перфорирана прозорским отворима, која, у својим различитим варијететима, буди одређене асоцијације на медијевалну архитектуру

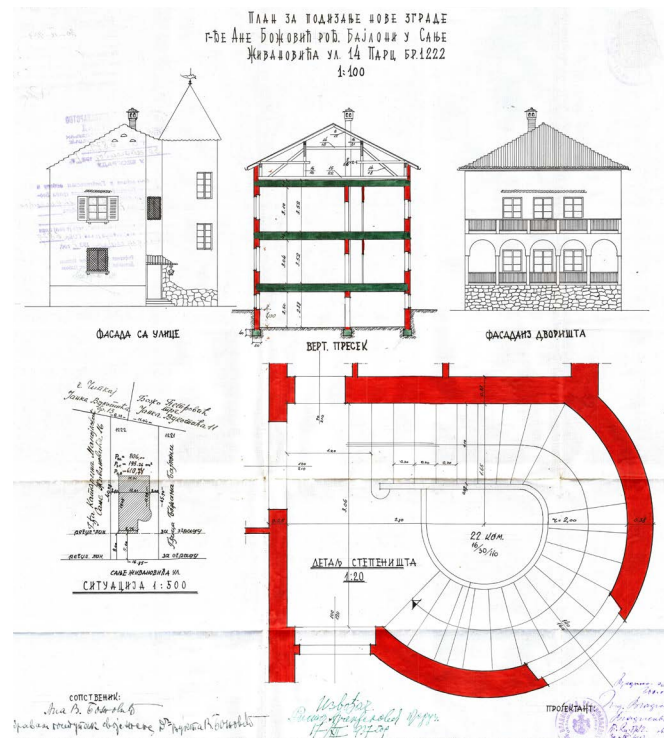


Сл. 10. Кућа Божане Бајлони, Сање Живановића 12, око 1938. (МГБ, Ур\_14750)

ру фортификационог типа. Ипак, архитекта је кули дао знатно мирнији третман, чиме је у великој мери ублажио њен изворни карактер. Уз примену овог, али и широке палете других мотива, попут аркада, лучно завршених отвора подрума на дворишној фасади, дрвених шалона и веранде, читаво композиционо решење асоцира на дела вернакуларне архитектуре.

*Кућа Ане Божовић,  
Сање Живановића 14*

На суседном плацу, одмах до куће Божане Бајлони, архитекта Владислав Владисављевић пројектовао је исте, 1937. године, породичну кућу за Ану Божовић, такође припадницу познате породице Бајлони. Документација која дозвољава праћење читавог процеса изградње поменуте зграде постоји у ИАБ, док су у историографији ова два објекта углавном добијала заједничку анализу.<sup>50</sup> Као и



Сл. 11. Пројекат за кућу Ане Божовић, Сање Живановића 14, 1937. (ИАБ, ОГБ, ТД 23-10-1937)

у случају куће Божане Бајлони, и зидање објекта у Сање Живановића број 14 трајало је од октобра 1937. до априла 1938. године.

Пројекат је израђен на два листа, која се поред представљеног, разликују и у години настанка. План за подизање нове зграде г-ђе Ане Божовић, рођ. Бајлони у Сање Живановића ул. 14 Парц. бр. 1222 израђен је 30. септембра 1937. године у размери 1:100 и садржи приказ фасаде са улице, фасаде из дворишта, вертикални пресек, ситуацију и детаљ степеништа (сл. 11). На другом листу, именованом као План за зграду и гаражу на имању г-ђе Ане Божовић, рођ. Бајлони у ул. Сање Живановића бр. 14 Парц. бр. 1222, представљени су ситуација, основа, изглед, вертикални пресек оградног зида и вертикални пресек, рађени у размери 1:100. Оба плана садрже печат и потпис Владислава Владисављевића као пројектанта.

Стамбени објекат у Улици Сање Живановића 14 је решен исто као поменута суседна кућа Божане

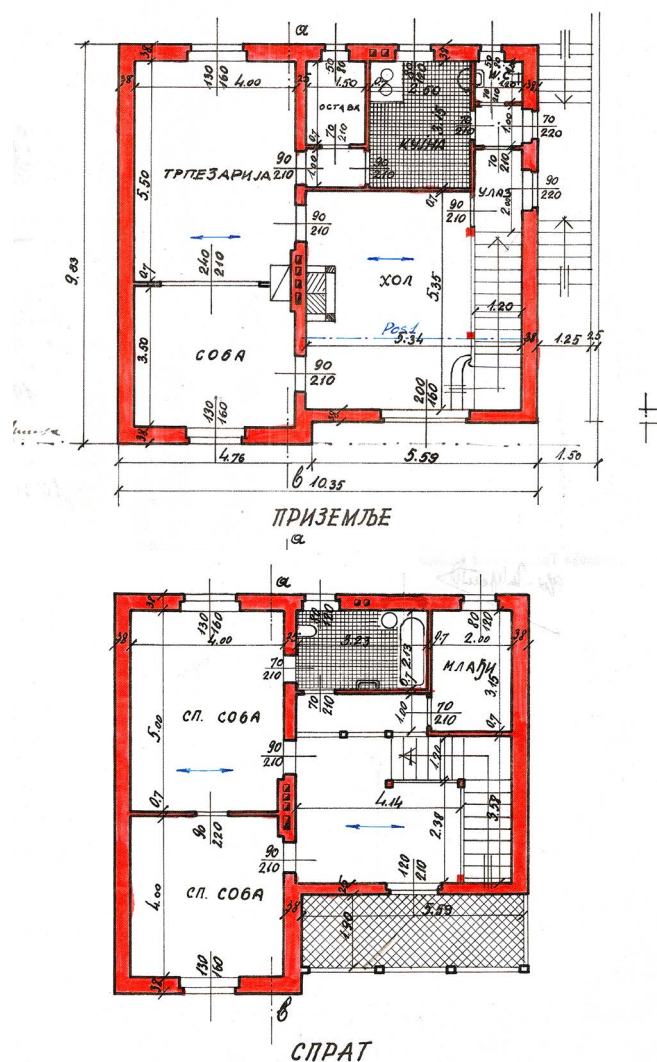
не Бајлони, само је оријентисан контра, чиме је постигнут ефекат огледала.<sup>51</sup> Кућа и овога пута само гаражом и оградним зидом излази на регулациону линију улице, док је габарит објекта померен према унутрашњости дворишта. Такође садржи подрум, приземље, први спрат и мансарду. И кућа Ане Божовић добила је исти ликовни третман фасада. Угаона кула у којој је смештено степениште и овде је доминантан мотив композиције. Правоугаони двокрилни отвори куле доприносе ритмичности, док функционално омогућавају неопходну инсолацију комуникацијског чвора. Примена идентичног репертоара мотива и овога пута је допринела потцртавању карактеристичне реминисценције на народно градитељство, на једном асоцијативном нивоу. Својом сведеном декоративношћу и умереном ликовношћу обе виле су складно укомпоноване у природни амбијент овог дела града, и заиста, као одраз једна другој, могу се анализирати и тумачити као целина.

*Кућа Јованке Јовановић, Нова улица 286  
(данас Генерала Живка Павловића 16)*

Познато је у историографији да је Владисављевић био ангажован и као пројектант куће Јованке Јовановић, а ова једнопородична кућа се помиње и на списку у МГБ.<sup>52</sup> У ИАБ је сачуван пројекат рађен на једном листу, у размери 1:100, насловљен као *План за нову зграду т. Јованке Јовановић у Новој ул. бр. њаци. 941*, који је Владисављевић потписао 29. септембра 1937. године.<sup>53</sup> Грађевински одбор је пројекат одобрио 10. новембра 1937, а зграда је зидана од 15. новембра 1937. до 21. априла 1938. године.

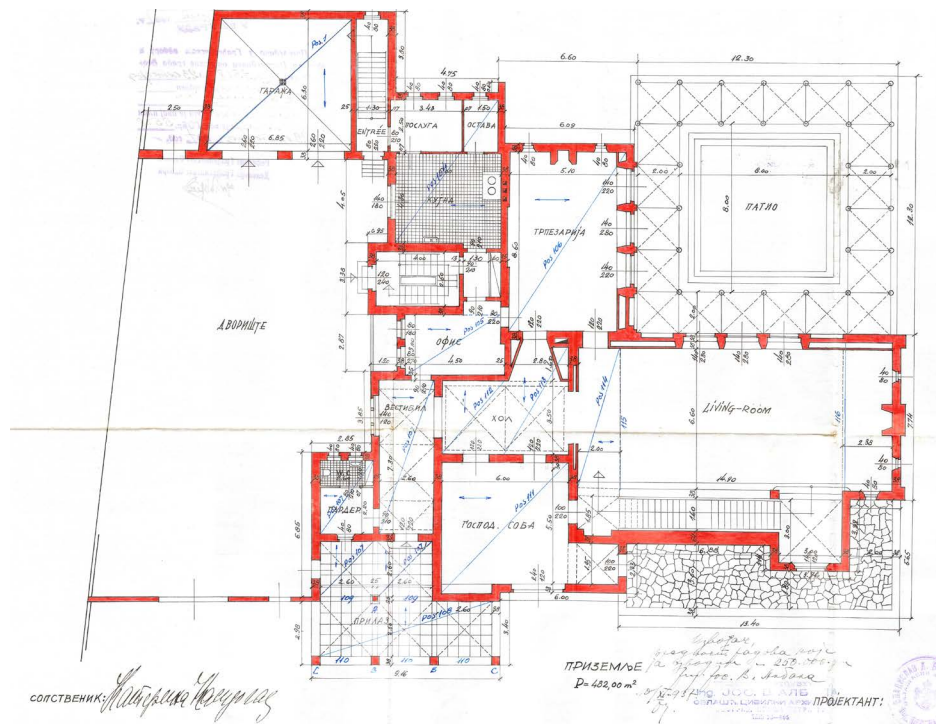
Пројекат садржи основе подрума, приземља, спрата и крова, пресек, изглед главне фасаде, детаљ степеница и ситуацију, а наведена је и намена просторија (сл. 12). У подруму су биле смештене економске просторије, у приземљу хол, кухиња, остава, соба и трпезарија, а на првом спрату велики хол, две спаваће собе, купатило, соба за послугу и тераса.

Слободностојећи објекат у Новој улици је још једно од Владисављевићевих остварења на којем се читавају утицаји балканског профаног неимар-



Сл. 12. Пројекат за кућу Јованке Јовановић, Нова улица 286, 1938.  
(ИАБ, ОГБ, ТД 29-19-1937)

ства. Као доминантан мотив чеоне фасаде намеће се лођа с троделном аркадом и дрвеном оградом, позиционирана на десном сегменту спратног дела. Фасадна платна су решена плошно, без употребе другостепене пластике. Улаз у кућу је измештен са главне на бочну фасаду и нешто уздигнут у односу на ниво терена, те се до њега прилази степеницама. Анализа стила конкретног објекта наводи на закључак да је архитекта у осмишљавању целокупне композиције стваралачку инспирацију тражио



Сл. 13. Кућа Катарине Касидолац, Толстојева 19,  
основа приземља, 1937. (ИАБ, ОГБ, ТД 29-18-1937)

у вернакуларној архитектури, пре свега у такозваној моравској кући, што се најизразитије опажа у примени карактеристичних истакнутих arkada и кровног завршетка, примени прозорских отвора са шалонима и омалтерисаном фасадом креченом у бело. Управо поменуте чињенице дозвољавају да се кућа Јованке Јовановић посматра у контексту фолклористичког манира,<sup>54</sup> који је био присутан на београдској архитектонској сцени међуратног периода. Симбиозом концепата старог и новог и Владисављевић се прикључио тенденцијама обнове старе балканске профане архитектуре.

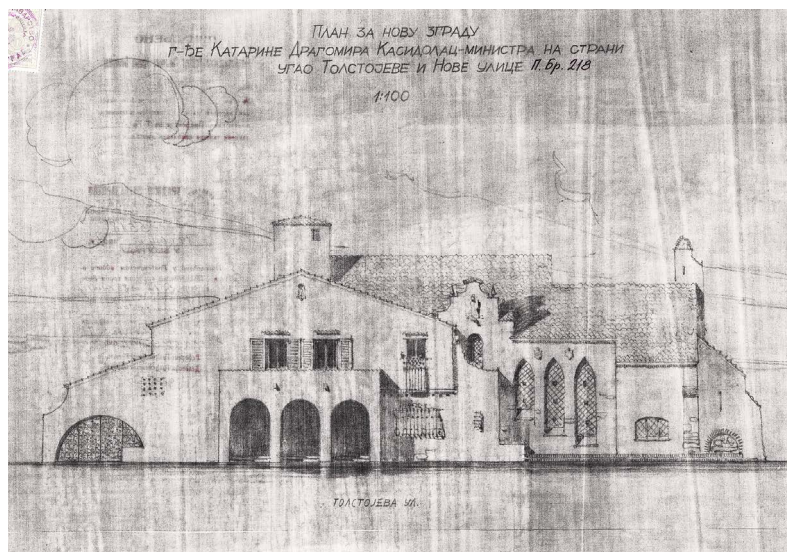
*Кућа Катарине Касидолац,  
Толстојева 19*

Међу породичне куће грађене по Владисављевићевим пројектима, спада и она Катарине Касидолац, која је у више наврата обрађена у литератури, а помиње се и на списку у МГБ.<sup>55</sup> Документација о изградњи ове куће такође је сачувана у ИАБ.<sup>56</sup> Про-

јекти, које је Владисављевић потписао 11. августа 1937. године, рађени су на седам листова у размери 1:100 и насловљени са *План за нову зграду тје. Катарине Драјомира Касидолац – министра на страни улиа Толстојева и Нове улице, њ. бр. 218*. Грађевински одбор је пројекат одобрио 23. септембра 1937, а зграда је зидана од 10. новембра 1937. до 26. октобра 1938. године.<sup>57</sup>

Сваки сегмент пројекта је дат на засебном листу. Тако се на једном листу налази основа подрума, чији садржај су, између осталог, чинили и подрум за вино, остава за намирнице и котларница. На другом листу је основа репрезентативно решеног приземља, са улазним вестибилем који води у хол (сл. 13). Из хола се могло ићи у собу за *тосјодина*, или у салон, на пројекту означен енглеским термином *living-room*, као и у трпезарију, која је имала излаз на терасу, означену као *џајио*. Осим у хол, вестибил је водио и у *офис*, кухињу и просторе за послугу и оставу. Између кухиње и *офиса* постојао је и улаз споља, као и између простора за по-





Сл. 14. Кућа Катарине Касидолац,  
Толстојева 19, изглед улличне фасаде, 1937.  
(ИАБ, ОГБ, ТД 29-18-1937)



Сл. 15. Кућа Катарине Касидолац,  
Толстојева 19, изглед дворичне фасаде,  
око 1938. (ИАБ, ОГБ, ТД 29-18-1937)

слугу и гараже. Основа спрата је такође била дата на засебном листу, а он је имао три засебна улаза. Оним који је водио из приземља могло се доћи до галерије и одвојених спаваћих соба за господина и госпођу Касидолац, на пројекту означених као собе за њу и њеџа, са гардеробом и претпростором који је водио на терасу, собом за послугу и купатилом са тоалетом. Други улаз је био спољни и водио је у део спрата са две спаваће собе за синове, купатилом са тоалетом, *офисом*, собом за послугу и плакарима. На спрату је постојао и издвојени једнособни стан, који је имао сопствени спољни улаз. Основа тавана је такође била дата на засебном листу, а на њему су биле смештене две собе за послугу и економске просторије. Изгледи из Толстојевој улици, као и из Нове (данас Др Јована Данића), били су дати на засебном листу, као и ситуација, заједно са изгледима ограде са обе улице, вертикалним пресеком и пресеком кроз гаражу. На последњем листу су дати основа крова и детаљ степеништа.

Иако је Владисављевић навео да је *цела прађевина изведена у духу доброј домаћеј занатлијива*, а *фасада грубо рађена по начину домаћем сеоском*,<sup>58</sup> у њеној концепцији се могу уочити елементи и мо-

тиви преузети из различитих стилова (сл. 14 и 15). Главни улаз, оријентисан према Толстојевој улици, наглашен је троделном аркадом, а аркадни низ је поновљен и на фасади према Новој улици. Многобројни прозори су различити и по форми и по димензијама и, углавном, несиметрично постављени. На фасади према Новој улици су примењени и неоготички елементи, попут преломљених лукова на прозорима и контрафора. Романтизована кула, која се претходно појавила и на кућама Божане Бајлони и Ане Божовић, јавила се и овде. Такође је била намењена комуникацијском чвору, али квадратна у основи и веће висине. Различити детаљи и декоративни елементи били су истакнути применом ћерамиде, ломљеног камена и кованог гвожђа.

*Кућа Албертиа Илића,  
Топчидерски венац 24*

Међу пописаним пројектима Владислава Владисављевића је и кућа Алберта Илића, која се налазила на адреси Топчидерски венац 24.<sup>59</sup> Техничка документација, мада непотпуна, постоји у ИАБ.<sup>60</sup> Пројекат није сачуван, али се на основу статичког



Сл. 16. Кућа Урсуле Владисављевић, Змаја Огњеног Вука 3, изглед уличне фасаде, 2021. (фотографија: Анђелина Банковић)

прорачуна са Владисављевићевим печатом и потписом може закључити да је он био аутор. Грађевински одбор је пројекат одобрио 17. септембра 1938, а кућа је зидана од 10. октобра до 31. децембра 1938. године. За сада није познато како је изгледала, али се из дозволе за употребу грађевине сазнаје да је посреди био приземан објекат с подрумом.

*Кућа Урсуле Владисављевић,  
Змаја Огњеног Вука 5 (данас 3)*

И кућа Урсуле Владисављевић у Улици Змаја Огњеног Вука 5 (данас 3) налази се међу познатим Владисављевићевим пројектима.<sup>61</sup> Као и за претходни објекат, и за овај је техничка документација у ИАБ непотпуна.<sup>62</sup> Пројекат није сачуван, али има других сведочанстава о Владисављевићу као аутору. Интересантно је поменути да се међу њима налази и уверење Београдске инжењерске коморе да је Владисављевић регистрован као овлашћени инжењер, а које је издато у складу са чланом 23, став 3, Закона о овлашћеним инжењерима. Грађевински одбор је одобрио пројекат 24. марта 1939. године. Из дозволе за употребу грађевине се сазнаје да је зидање трајало од 29. марта до 22. јуна 1939. године, као и да су у дворишту сазидана два објекта. Зграде су биле оријентисане према улици. Стамбена је има-

ла подрум, приземље, спрат и поткровље, а друга је била приземна и у њој је била смештена гаража.

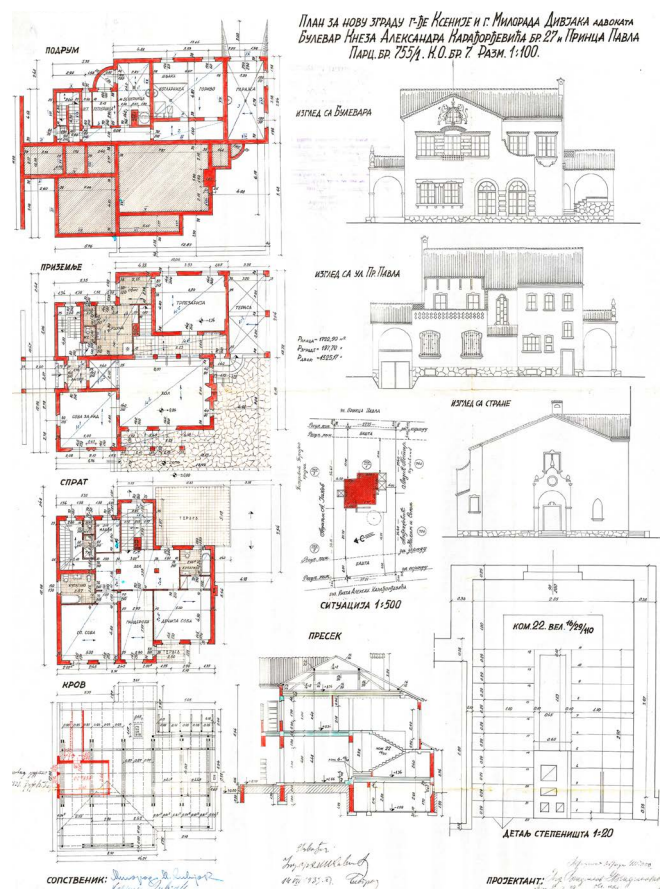
Пројекат ове зграде није сачуван, али се на основу подударности у спратности и стилских карактеристика може претпоставити да је реч о објекту који се данас налази на адреси Змаја Огњеног Вука 3 (сл. 16). Иако је фасада девастирана, на објекту се препознају елементи који су присутни и на другим Владисављевићевим једнопородичним кућама, попут кружне куле са степеништем, ломљеног камена као фасадне декорације, фенестрације различитих форми и димензија, са шалонима и украсима од кованог гвожђа и ћерамиде. Улаз је ексцентрично постављен и води ка комуникацијској кули у источном делу објекта. Улична фасада представља трипартитну композицију, са благо истуреним бочним крилима и нешто нижим централним аркадним тремом, над којим се истиче, у други план увучена, забатно завршена фасада поткровља с троделним прозором и балконом чија је ограда израђена од кованог гвожђа. Мотив ромба који је примењен за оживљавање ограде трема, поновљен је и у ограђивању дворишта. Владисављевић је, и овога пута инспирисан наслеђем домаће, али и медитеранске вернакуларне архитектуре, успео да оствари једно врло складно решење, пријатне појавности, које се својим архитектонским и ликовним обликовањем посебно истиче у његовом опусу.

*Кућа Ксеније и Милорада Дивјака, Булевар  
кнеза Александра Карађорђевића 27*

У историографији је познато да је Владисављевић израдио и пројекат за кућу Ксеније и Милорада Дивјака, која се помиње и на списку у МГБ.<sup>63</sup> Техничка документација о овом објекту је такође сачувана у ИАБ.<sup>64</sup> Пројекат је рађен на једном листу у размери 1:100 и насловљен са *План за нову зграду ије Ксеније и њ. Милорада Дивјака адвоката Булевар кнеза Александра Карађорђевића бр. 27 и Принца Павла њари, бр. 755/1 К. О. бр. 7*. Владисављевић га је потписао 24. априла 1939. године. Грађевински одбор је одобрио пројекат 9. јуна 1940, а зграда је сазидана пре тога, од 9. јуна до 20. октобра 1939. године.

На једном листу су дати основа подрума, приземља, спрата и крова, пресек, изгледи са Булевару кнеза Александра Карађорђевића и Улице принца Павла (данас Виле Равијојле) и са стране, детаљ степеништа и ситуација (сл. 17). Наведена је и намена просторија. У подруму су биле смештене економске просторије, котларница и гаража. Највећа просторија у приземљу је био хол, а на истом нивоу су се налазиле трпезарија, соба за рад, кухиња, тоалет и остава. Тераса се простирала дуж целе једне стране објекта. Велики хол поновљен је и на спрату, а ту су биле и спаваћа соба с претпростором испред тоалета, као и дечја соба, а између њих гардероба. Постојале су и соба за за послугу са сопственим купатилом, као и тераса.

Као и на кући Катарине Касидолац, и фасада куће Дивјакових развијена је у више планова, с многобројним декоративним елементима различитог порекла. Улази су постављени бочно, а сокла рустично обрађена у ломљеном камену. Разнородни прозори најчешће су у својој фенестрацији одступали од правила симетрије. Поједини су завршени архитравно, други лучно, на неким су примењене решетке од кованог гвожђа, док су други истакнути пластиком неправилне форме, а трећи ћерамидом. Тако су се, на пример, у првом плану фасаде према Булевару кнеза Александра, појавила четири различита решења прозора. На приземној етажи су постављена два архитравно завршена прозора, спојена у јединствену целину декоративном пластиком која подразумева и колонете и венац на конзолама. Десно од њих су позиционирана још два, полукружно завршена, на чијим десним странама почивају рустично обрађени пиласстри. У нивоу спрата је између три равно завршена прозора декорација изведена у опеци, док је над њима замишљен венац покривен ћерамидом. Изнад венца је позициониран још један мањи прозор, решен у хералдичкој форми штита и фланкиран са две лавље фигуре у барелефу. Испред њега је био постављен јарбол за заставу. Овакво решење поједини аутори тумаче као декоративизам и еклектицизам у Владисављевићевој архитектури, а узоре виде у енглеској архитектури *country house*.<sup>65</sup>



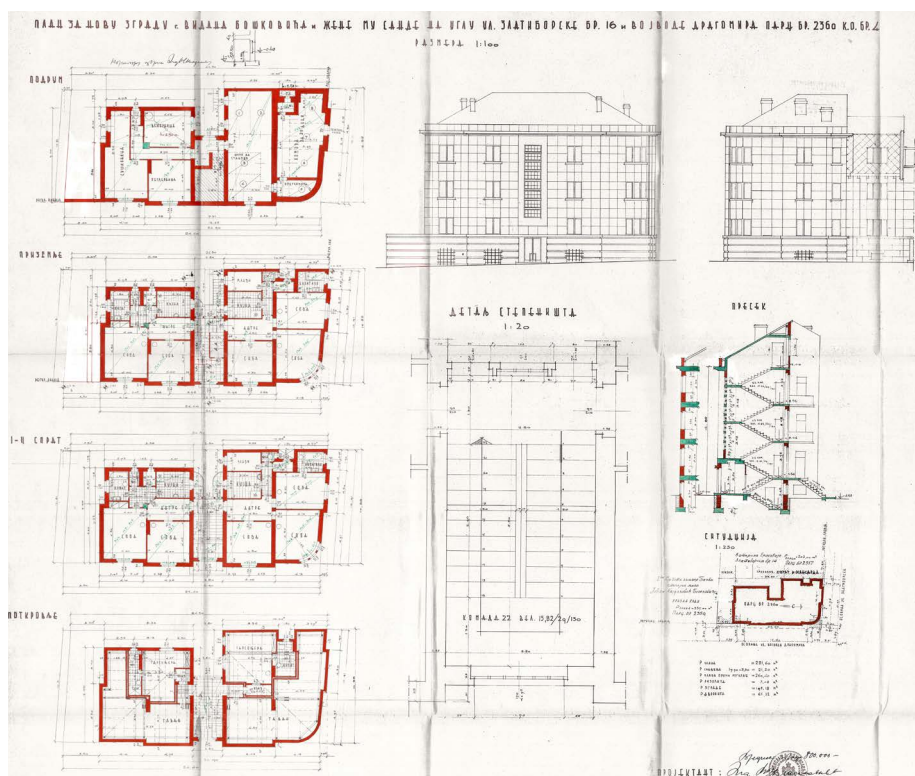
Сл. 17. Пројекат за кућу Ксеније и Милорада Дивјака,  
Булевар кнеза Александра Карађорђевића 27, 1939.  
(ИАБ, ОГБ, ТД 3-17-1939)

### Нереализовани пројекти

Међу Владисављевићевим пројектима постоје и два за које се, након увида у техничку документацију у ИАБ може претпоставити да нису била реализована.<sup>66</sup>

#### *Зграда Видана и Санде Бошковић, Злајиборска (данас Вукице Мишировић) 16*

За зграду Видана и Санде Бошковић наводи се да је срушена,<sup>67</sup> али би се за њу, на основу документације у ИАБ, пре могло претпоставити да није била подигнута.<sup>68</sup> Томе у прилог додатно говори и податак да су сачувана три пројекта за овај објекат, сва



Сл. 18. Пројекат за зграду Видана и Санде Бошковић,  
Златиборска 16, 1941. (ИАБ ОГБ ТД 16-9-40)

три насловљена са *План за нову зграду i Видана Бошковића и жене му Санде на углу ул. Златиборске бр. 16 и Војводе Драгомира бр. 2360 К.О. бр. 2*. Најстарији је Владисављевић потписао 23. фебруара 1940. године и њиме је планиран двоспратни објекат на углу, с поткровљем. Следећи је из 12. јуна 1940, а планирани објекат је требало да буде једноспратни, с мансардом, и мање површине него претходни. Грађевински одбор није одобрио ове пројекте. Трећи, који је одобрен 4. октобра 1941, сигниран је 6. фебруара исте године. На њему су, у размери 1:100, на једном листу дате: основе подрума, приземља, спратова (I–II), поткровља, изгледи фасаде из Златиборске улице и Војводе Драгомира, пресек, детаљ ступеништа и ситуација, с наведеном наменом просторија (сл. 18). Основе објекта су решене исто као и на верзији из јуна 1940. године, али му је придодат још један спрат, док су фасаде конципиране потпуно другачије. У подруму су биле планиране економске простори-

је, попут шупе и вешернице. Приземље и оба спрата имали су идентично решену основу, са по два стана, од којих је један био двособан, а други трособан. У поткровљу су биле предвиђене две гарсоњере.

Предвиђено је да главна фасада буде оријентисана ка Улици војводе Драгомира, а читав објекат у благом паду, у складу с нивелацијом улице. Главни улаз се налазио у нивоу подрума, а до стамбеног дела се приступало унутрашњим ступеништем. Сокла је задобила нешто рустичнији третман, чиме је визуелно издвојена од осталих етажа јединствено решених у форми квадратне мреже. Централни део корпуса је благо истурен и додатно акцентован стакленим панелом, често примењиваним у модернизму, који би обезбеђивао природно осветљење за комуникациони чвор. Правилно смењивање пуних и празних површина постигнуто је једноставним правоугаоним прозорским отворима. Како је зграда планирана на углу двеју улица, Владисавље-

вић је посебан третман посветио решавању угаоног сегмента. Захваљујући сачуваном пројекту фасаде, можемо закључити да је у конкретном случају модернизам био доминантно стилско опредељење, како у функционалном решењу основа тако и у осмишљавању фасада.

*Кућа Драгољуба Јевтића, улаз Грчића  
Миленка и Пејроварадинске*

За кућу Драгољуба Јевтића се у литератури наводи да је срушена,<sup>69</sup> али би се, на основу документације у ИАБ и за њу могло претпоставити да није била реализована.<sup>70</sup> Пројекат који је рађен на једном листу и који је Владисављевић потписао 1. јануара 1941. године, насловљен је са *План за нову зграду i. Драгољуба Јевтића – улаз Грчића Миленка и Пејроварадинске ул. њари. 1674 К. О. 3* и рађен у размери 1:100. Грађевински одбор је, након неколико заседања и низа примедби, одобрио пројекат тек 16. априла 1942. године, а како је већ поменуто, није сачуван ниједан документ који би сведочио да је зграда и подигнута.

На једном листу су дати основа подрума, приземља, спрата и крова, пресек, изглед главне фасаде, детаљ степеница и ситуација, и наведена намена просторија. У подруму су биле предвиђене економске просторије, попут магацина за дућане, вешернице и склоништа. Приземље је било пословне намене, резервисано за три дућана, а на првом спрату је био смештен трособан стан. Главна фасада је оријентисана према Улици Грчића Миленка. У приземљу су се налазила троја врата, односно три улаза у дућане, док је улаз у стамбени део био позициониран са дворишне стране. Фасада спрата је имала три двокрилна прозора, који су плитком пластиком били повезани у јединствену, правоугаону целину.

### Доградње и преправке

Према сачуваној документацији, Владисављевић је био ангажован као пројектант на доградњи и правци четири објекта.

*Кућа Мирка Хаџи Вучковића,  
Бацетиноа 1*

Владисављевић је био ангажован и као пројектант доградње зграде Мирка Хаџи Вучковића у Бацетиној 1, подигнутој 1926. године по пројекту Валерија Сташевског. Пројекат је рађен на једном листу у размери 1:100 и насловљен као *План за дозидивање зграде i. Мирка Хаџи Вучковића Бацетиноа ул. бр. 1.*<sup>71</sup> Владисављевић га је потписао 4. септембра 1935. године, а Грађевински одбор одобрио 2. новембра исте године. На једном листу су дате основе подрума и приземља са ситуацијом, као и пресек А–Б. У подруму је дограђена једна просторија на дворишној страни, а у приземљу кухиња и соба за послугу, такође на дворишној страни.

*Кућа Божидара Пејровића, Јанка Вукојичића  
(данас Жанке Стокић) 11*

У техничкој документацији ИАБ је сачуван и *План за исправку зграде i. Пејровића њри. стиакла у Београду Јанка Вукојичића ул. бр. 11*, рађен у размери 1:100, на четири листа. Владисављевић је пројекат потписао 15. марта 1936. године.<sup>72</sup> Грађевински одбор је пројекат одобрио 26. септембра 1936, а радови су извођени од 25. јула до 29. октобра 1936. године.<sup>73</sup> Пројектом је била обухваћена доградња спрата и приземља, која је подразумевала промену унутрашње организације простора и доградњу предњег тракта, који је у приземљу обухватао улаз, кухињу и трпезарију, а на спрату веранду и проширење две постојеће собе. Решење сваког нивоа је дато на засебном листу. На трећем листу су били представљени изглед и пресек, а на четвртном *изглед њорној оградној зида на имању i. Пејровића у Ул. Јанка Вукојичића бр. 11.*

*Кућа Трајка Петровића,  
Руска њари. 1254 (данас Руска 6)*

Имање Трајка Петровића налазило се на углу улица Јанка Вукотића (данас Жанке Стокић) и Руске парцеле (данас Руска). Техничка документаци-

ја о подизању и измени зграда на имању сачувана је у ИАБ.<sup>74</sup> На самом углу се налази зграда која је подигнута 1940. године по пројекту архитекте Душана Бабића, а Владисављевић је 1939. године био ангажован на преправци приземног објекта који се налазио на делу имања који је излазио само на Руску улицу. Грађевински одбор је преправку одобрио 19. јуна 1939. године.<sup>75</sup> Овај објект, данас на адреси Руска 6, и даље постоји с видљивим каснијим преправкама и доградњама.

Пројекат преправке је рађен на једном листу, у размери 1:100, и насловљен са *План за њрејравку зїраде у улици уїао Руске и Јанка Вукоїиїа њарцела 1254 К. О. 6 на имању ї. Пеїровиїа Траїка кројача*. Владисављевић га је потписао 30. маја 1939. године, а на њему су дати изглед пре и после преправке и ситуација са основом приземља. Пројектована преправка је подразумевала отварање врата и излога на десном делу објекта, где су две просторије претворене у дућане.

### Закључна разматрања

Владислав Д. Владисављевић припада генерацији српских архитеката која је своју стваралачку и уметничку зрелост достигла у периоду између два светска рата. То је било доба интензивирание грађевинске делатности, забележене пре свега у престоници Краљевине Југославије, чија је појачана потражња за ширењем градитељског фонда представљала плодно тле за младе архитекте. Рапидан успон грађанског друштва је диктирао прилике и на архитектонској сцени, те је све већи број грађевина подизан у приватној режији. Такве околности обележиле су и утицале на архитектонско стваралаштво и професионални развој архитекте Владисављевића.<sup>76</sup>

Најактивнији период Владисављевићеве каријере се везује за четврту деценију двадесетог века. На основу доступне грађе се може закључити да његови први потписани пројекти потичу из 1935. године, што се подудара с временом полагања испита за овлашћеног архитекту, што је био неопходан услов за самосталну пројектантску делатност.<sup>77</sup> Владисављевић није био запослен у др-

жавној установи нити се бавио педагошким радом, али је за неколико година своје предратне активности остварио плодну каријеру у приватној пракси. Најпре као запосленик у техничком предузећу „Лабор“, а затим као самостални овлашћени архитекта, пројектовао је већи број профаних грађевина за приватне инвеститоре, углавном једнопородичне куће, вишепородичне рентијерске стамбене зграде, као и објекте пословно-стамбене намене.<sup>78</sup>

Академско образовање и студијска путовања по европским државама, попут Немачке, Италије, Турске, Француске, Шпаније или Грчке, као и двогодишњи боравак у атељеу немачког архитекте Бруна Паула, где се Владисављевић могао упознати са идејама *нове објективности* и Баухауса,<sup>79</sup> омогућили су му да упозна и непосредно изучава архитектуру различитих поднебља и стилских провенијенција, што је умногоме утицало на његово поимање архитектуре као уметничке праксе и богаћење личног архитектонског језика. Поред тога, неопходно је истаћи да је тридесетих година двадесетог века модернизам, као доминантан правац у архитектури, и те како био присутан на домаћој архитектонској сцени, те сходно томе заступљен и у Владисављевићевом градитељском опусу. Током година професионалног деловања, посматраних у овом раду, архитекта је развио особен манир, који се кретао од чистог модернизма до декоративности<sup>80</sup> и слободне интерпретације мотива преузетих из, пре свега, народног неимарства, односно вернакуларне и медитеранске архитектуре. Поједини аутори, попут Снежане Максић или Љиљане Милетић-Абрамовић, специфичну естетику одређених Владисављевићевих дела, углавном једнопородичних кућа насталих према наруџбинама богате клијентеле, сврстале су под термин *холивуд стил* који приписују архитекти Петру Анагностију.<sup>81</sup> Зоран Маневић, с друге стране, у овим објектима проналази *елементије срїсковизанїиїјских или неоїоїиичких обележја*, за које сматра да су утицали на Владисављевићеве савременике да *оваква оїредељења њодведу њод њејоратїиивни назив Холивуд стил*.<sup>82</sup> Као адекватнији се чини термин *шиански колонијални њреїород*, под којим се подразумева је-

дан од еклектичких стилова који су у периоду од 1890-их до 1940-их година били заступљени у архитектури јужне Калифорније, посебно Лос Анђелеса, а тиме и Холивуда.<sup>83</sup> Иако би Владисављевићево стваралаштво могло да се доведе у везу са другом фазом овог стила, која започиње 1920-их година, као и остварењима архитектата попут Џорџа Вашингтона Смита [George Washington Smith], Џејмса Озборна Крејга [James Osborn Craig] или Воласа Нефа [Wallace Neff],<sup>84</sup> остаје упитно да ли је и на који начин Владисављевић био упознат с њиховим радом. Такође, треба имати у виду и да су неке од основних карактеристика те фазе шпанског колонијалног препорода историцизам, еклектицизам и преузимање елемената из медитеранске архитектуре, као и архитектуре Шпаније, Мексика, Италије или Северне Африке,<sup>85</sup> међу којима су и земље које је Владисављевић, како је већ поменуто, обилазио на својим путовањима.

Проматрањем функционално-техничког аспекта Владисављевићевих остварења може се закључити да је ишао укорак с актуелним трендовима у решавању конструктивних и статичких изазова градње.<sup>86</sup> Као што је то био случај код већине београдских грађевина међуратног периода, и Владисављевић је на готово свим својим објектима користио армиранобетонске међуспратне конструкције, које су захваљујући многобројним предностима и квалитетима постепено преузеле водећу улогу.<sup>87</sup>

Већина реализованих пројеката архитекте Владислава Владисављевића из периода обухваћеног истраживањем у овом раду одржала се до данас у урбаном ткиву престонице. Та чињеница дозвољава да се објекти проучавају непосредно *in situ*. Са друге стране, фото-документација и архивска грађа из Музеја града Београда и Историјског архива Београда омогућавају да се напишу и систематизују његова дела, те оствари увид у првобитни изглед грађевина, као и све околности пројектова-

ња, што даље дозвољава разрешење спорних питања атрибуције. Узевши у обзир испитани материјал, може се претпоставити да је Владисављевић на различите начине учествовао у реализацији појединих пројеката за које није био главни пројектант. Иако списак његових дела из Музеја града Београда садржи изванредан број грађевина које се на основу постојећих извора не могу приписати њему директно, плаузибилна је теза да је поменути документ заправо списак свих објеката у чијој реализацији је он суделовао.

Уопште узев, још недовољно истражен, архитектонски опус Владислава Владисављевића сведочи о његовим личним поимањима архитектуре, како функционално-структуралног, тако и ликовно-пластичког аспекта, његовом професионалном сазревању, стилским наклоностима и афинитетима. Истовремено, као интегрални део српске историје архитектуре, значајан је за јасније и потпуније сагледавање прилика и тенденција на домаћој архитектонској сцени датог историјског тренутка. Према томе, нужно је истаћи да личност и дело архитекте Владисављевића неспорно заслужују веће интересовање историографа, као и подробније монографске анализе које ће потпуније расветлити све сегменте његовог деловања.

**Др Ангелина Ж. Банковић,**  
историчар уметности  
Музеј града Београда  
angelina.bankovic@mgb.org.rs

**Дуња Д. Андрић,**  
историчар уметности,  
самостални истраживач, стипендиста  
Министарства просвете, науке  
и технолошког развоја,  
Београд  
dunjabibi@hotmail.com

## НАПОМЕНЕ:

- 1] Максић 1995: 89–91; Маневић 2008: 69; Митровић 2006: 240. Кратка биографија доступна је и у: Милетић-Абрамовић 2006: 379.
- 2] Покрајац 2017: 28–30; Борић 2002: 79–81; Мишић 2019: 151, 412–413, 506–507; Martinović 1973: 65; Милетић-Абрамовић 2006: 210–219, 379.
- 3] Банковић 2018: 156–157.
- 4] Радосављевић 2009: 205.
- 5] Максић 1995: 91; Маневић 2008: 69; Митровић 2006: 240; Милетић-Абрамовић 2006: 255–256.
- 6] Александар Ацовић је био грађевински инжењер, колега Владислава Владисављевића, са којим је сарађивао у Техничком предузећу „Лабор“, ожењен кћерком Милоша Савчића, првобитног оснивача поменутог архитектонског бироа (основан као Савчићев биро, касније променио име у Техничко предузеће „Лабор“). О томе видети: Кадиевић 2016: 38–39.
- 7] Пројекат за кућу Јеле Бајлони (ИАБ, ОГБ, ТД 19-221932), Јелице и Александра Ацовића (ИАБ, ОГБ, ТД 10-34-1933) и Нели Алкалај (ИАБ, ОГБ, ТД IV-17-33) је потписао Александар Ацовић, а пројекат зграде браће Барјактаревиха Тома П. Живановић (ИАБ, ОГБ, ТД 19-11-1936). Иако је, према подацима из биографије, Владисављевић радио у предузећу „Лабор“, чији је један од оснивача био и Ацовић (Маневић 2008: 16, 69), за сада се не може поуздано утврдити колики је био његов удео у изради ових пројеката. Такође, опет према подацима из биографије, требало би да је Владисављевић 1931. и 1932. године, када настају пројекти за зграду браће Барјактаревиха и кућу Јеле Бајлони, био на усавршавању у Берлину.
- 8] Зграда у Делиградској 30 наведена је у попису Владисављевићевих објеката који је саставила С. Максић (1995: 91), док су за четвороспратну зграду у Ђорђа Јовановића 30 подаци о одобреној грађевинској дозволи објављени у: *БОН*, 13. 7. 1938: 313. Подаци о одобреној грађевинској дозволи за преправке на пивари Бајлони су објављени у: *БОН*, 8. 9. 1939: 392. Такође нису разматрани ни поједини помоћни објекти, попут пројекта за гараже Мице Спиридоновић у Зрињског (данас Ресавска) 44 (*БОН*, 20. 9. 1939: 404) и Божане Бајлони и Ане Божовић у Сање Живановића 12 и 14 (*БОН*, 25. 6. 1938: 299), или надстрешнице Бранка Лазаревића у Јужном булевару 1а (*БОН*, 2. 11. 1939: 480).
- 9] У свом веома детаљном приказу архитектонског конкурса за Бели двор, Снежана Тошева не помиње Владисављевићев пројекат, нити се његово име налази на списку награђених: Тошева 1998–99: 133–149, посебно напомена 11. Податак да је Владисављевићев пројекат за ресторан у Топчидеру, насловљен са „Сребрни круг“, награђен откупом је објављен у: *Време*, 27. јун 1931: 7.
- 10] За више о Данилу Владисављевићу погледати: Ђурић-Замоло 2011: 82–93; Маневић 2008: 69–70; Покрајац 2017: 229–241. О познатим породицама архитеката у Србији видети: Путник Прица и Кадиевић 2018: 199–208.
- 11] Биографски подаци су састављени на основу: Максић 1995: 89–91; Маневић 2008: 69; Мишић 2019: 151; као и докумената из фонда Владислава Владисављевића у МГБ (инв. бројеви Ур\_14771, 14772, 14773). О датуму рођења сведочи и запис у Матичној књизи рођених из Цркве Александра Невског (1905: 58–59).
- 12] Податак о томе да је Владисављевић у октобру 1930. године стекао диплому архитекте под бројем 5688 објављен је у: Марковић 1939: 59.
- 13] Детаљно о Бруну Паулу: Owen Harrod 2005.
- 14] Подаци су преузети из читуље коју је „Туристпројект“ објавио поводом Владисављевићеве смрти: *Полиџика*, 22. новембар 1941: 17. Подаци о Владисављевићевој архитектонској делатности након Другог светског рата доступни су и у: Митровић 2006: 240.
- 15] Бацетина улица више не постоји. Спајала је данашње улице Лозничку и Цара Николаја.
- 16] Максић 1995: 91.
- 17] ИАБ, ОГБ, ТД 9-50-35. Подаци о одобреној грађевинској дозволи су објављени у: *БОН*, 29. 8. 1935: 477.
- 18] Максић 1995: 91; Маневић 2008: 69; Покрајац 2017: 29–30.
- 19] ИАБ, ОГБ, ТД 5-24-36. Подаци о одобреној грађевинској дозволи су објављени у: *БОН*, 28. 5. 1936: 315.
- 20] Више о томе видети у: Покрајац 2017: 30.
- 21] Максић 1995: 91; Маневић 2008: 69; Martinović 1973: 65; ИАБ, ОГБ, ТД 28-30-37. Подаци о одобреној грађевинској дозволи су објављени у: *БОН*, 29. 1. 1938: 65.
- 22] Више о српско-византијском стилу видети: Кадиевић 1997.
- 23] Више о инспирацијама и примени узора из византијске архитектуре у периоду између два светска рата видети: Кадиевић 2004: 382–394.
- 24] Martinović 1973: 65.
- 25] Максић 1995: 91; Маневић 2008: 69.
- 26] ИАБ, ОГБ, ТД 7-7-1938. Подаци о одобреној грађевинској дозволи су објављени у: *БОН*, 13. 7. 1938: 313.
- 27] Згради су дограђена два спрата, али подаци о доградњи нису пронађени у ИАБ током овог истраживања.
- 28] Максић 1995: 91.
- 29] ИАБ, ОГБ, ТД 11-8-1939. Подаци о одобреној грађевинској дозволи су објављени у: *БОН*, 20. 9. 1939: 404.
- 30] Максић 1995: 91; ИАБ ОГБ ТД 17-17-1939. Подаци о одобреној грађевинској дозволи су објављени у: *БОН*, 20. 9. 1939: 405.
- 31] У техничкој документацији су сачувана и документа на основу којих се знаје да је 1955. године један део поткровља адаптиран у стамбени простор.
- 32] Максић 1995: 91; Маневић 2008: 69.
- 33] ИАБ ОГБ ТД 5-19-1939. Подаци о одобреној грађевинској дозволи су објављени у: *БОН*, 8. 9. 1939: 392.
- 34] Максић 1995: 91; Маневић 2008: 69.



- 35] ИАБ, ОГБ, ТД 1-14-1940. Подаци о одобреној грађевинској дозволи су објављени у: *БОН*, 31. 12. 1940: 589.
- 36] Према техничкој документацији у ИАБ, доградња је изведена 1965. године. Том приликом су дозидани четврти и пети спрат, према пројектима Стамбене задруге „Лекино брдо“. Као главни инжењер, потписан је Ал. Благојевић, а пројектант Биљ. Благојевић.
- 37] Максић 1995: 91; Мишић 2019: 412; Бановић 2009: 36; Стефановић 2014: 248.
- 38] ИАБ, ОГБ, ТД 2-5-1941.
- 39] Одмах после рата се у зграду уселио Државни осигуравајући завод ФНРЈ. Зграда је наредних година више пута дограђивана и адаптирана, али сачувана документација о томе није комплетна: ИАБ, ОГБ, ТД 2-5-1941; ИАБ, ОГБ, ТД 20-10а-953.
- 40] Мишић 2019: 412–413; Бановић 2009: 36; Милашиновић-Марић 2017: 183. Бановић наглашава да је угаони део завршен према Владисављевићевим пројектима, а крила 1950-их према Маринковићевим. Иста ауторка наводи да су седми и осми спрат дограђени 2007–2008. године: Бановић 2009: 36. Милашиновић-Марић објекат наводио као пословну зграду „КОМГРАП“, а Маринковићев ангажман датира у 1954: Милашиновић-Марић 2017: 183.
- 41] Декоративније је и сложеније и од награђеног конкурсног решења које је репродуковано и разматрано у: Мишић 2019: 412.
- 42] *Истио*.
- 43] *Истио*.
- 44] Максић 1995: 91; Маневић 2008: 69; Борић 2002: 79–81; Мишић 2019: 506–507. Детаљније о старој згради и уопште о пасажу: Борић 2002: 78–79.
- 45] ИАБ, ОГБ, ТД XV-52-1928.
- 46] Међу сачуваном документацијом се налазе још две варијанте пројекта, које нису биле усвојене. Прву, из 1928. године, потписао је грађевински инжењер Драгољуб Поповић, а другу, из августа 1939, такође Владисављевић. Тим пројектом је био предвиђен објекат мање површине, па се може претпоставити да је Задужбина убрзо одлучила да ипак подигне већи објекат, због чега је у децембру исте године израђен нови пројекат.
- 47] Више о томе видети у: Борић 2002: 80.
- 48] *Истио*: 79–80; Мишић 2019: 506–507.
- 49] Максић 1995: 90; Маневић 2008: 69; ИАБ, ОГБ, ТД 23-10-1937. Подаци о одобреној грађевинској дозволи су објављени у: *БОН*, 29. 1. 1938: 65.
- 50] Максић 1995: 90; Маневић 2008: 69; ИАБ, ОГБ, ТД 25-4-1937. Подаци о одобреној грађевинској дозволи су објављени у: *БОН*, 29. 1. 1938: 65.
- 51] Максић 1995: 90.
- 52] *Истио*: 91.
- 53] ИАБ, ОГБ, ТД 29-19-1937. Подаци о одобреној грађевинској дозволи су објављени у: *БОН*, 18. 12. 1937: 533.
- 54] Више о фолклоризму у београдској архитектури видети у: Путник Прица 2010: 175–210.
- 55] Максић 1995: 91; Маневић 2008: 69; Путник Прица 2017: 82–83; Милетић-Абрамовић 2006: 211–215.
- 56] ИАБ, ОГБ, ТД 29-18-1937.
- 57] Зграда је дограђена и измењена 1947. године. Уз прозор салона ка *йајиу* је дограђена кабина за пројекције, а салон је претворен у салу за пројекције. То је урађено на захтев Комитета за кинематографију ФНРЈ, јер је било планирано да 1. априла 1947. у кући почне да ради Државна школа за филмске редитеље и глумце: ИАБ, ОГБ, ТД 29-18-1937.
- 58] Цитати су преузети из техничког описа сачуваног у: ИАБ, ОГБ, ТД 29-18-1937.
- 59] Максић 1995: 91; списак у МГБ.
- 60] ИАБ ОГБ ТД 19-29-1928.
- 61] Максић 1995: 91; Маневић 2008: 69.
- 62] ИАБ, ОГБ, ТД 3-22-1939.
- 63] Максић 1995: 91; Маневић 2008: 69; Милетић-Абрамовић 2006: 216–219.
- 64] ИАБ, ОГБ, ТД 3-17-1939. Подаци о одобреној грађевинској дозволи су објављени у: *БОН*, 20. 9. 1939: 404.
- 65] Милетић-Абрамовић 2006: 216.
- 66] Уобичајени документи за сваки реализован објекат су и молба за преглед и дозвола за употребу грађевине, а често и уверења о извршеној каналској инсталацији и да се објекат налази на регулационој линији, који недостају у случају два објекта о којима је реч.
- 67] Максић 1995: 91.
- 68] ИАБ ОГБ ТД 16-9-40. Зграда се не помиње на списку објекта сачуваном у МГБ.
- 69] Максић 1995: 91.
- 70] ИАБ, ОГБ, ТД 5-15-1946. Зграда се не помиње на списку објекта сачуваном у МГБ.
- 71] ИАБ ОГБ ТД XI-43-1926. У овом досијеу је такође сачувано уверење Београдске инжењерске коморе да је Владисављевић регистрован као овлашћени инжењер, под бројем 1043 од 9. септембра 1935. Подаци о одобреној грађевинској дозволи су објављени у: *БОН*, 14. 12. 1935: 689.
- 72] ИАБ, ОГБ, ТД 2-8-1936. Подаци о одобреној грађевинској дозволи су објављени у: *БОН*, 22. 12. 1936: 611.
- 73] Зграда је накнадно мењана и дозиђивана и 1939. године, а радове и пројекат је извео овл. зид. мајстор Јован Бауман, који је имао своју грађевинску радњу.
- 74] ИАБ ОГБ ТД 26-18-1939. Подаци о одобреној грађевинској дозволи су објављени у: *БОН*, 20. 9. 1939: 405.
- 75] Додатне измене су планиране већ у јануару 1941. године (одобрене у јулу), када је, према пројекту Цветка Аранђеловића, један од дућана претворен у бифе.
- 76] О развоју Београда у међуратном периоду видети на пример: Минић 1954: 177–188; Vuksanović-Masura 2015: 27–51; Сомборски 1951: 40–51.
- 77] Martinović 1973: 37.
- 78] Чини се потребним истаћи да ниједан од објекта које је Владисављевић пројектовао није проглашен за споменик културе. Законом су заштићене једино зграде Осигуравајућег друштва „Србија“ и Задужбине Николе Спасића, које се налазе у оквиру просторне културно-историјске целине од изузетног значаја – Подручје Кнез Михаилове улице: [https://beogradskonasledje.rs/kd/zavod/stari\\_grad/knez\\_mihajlova\\_ulica.html](https://beogradskonasledje.rs/kd/zavod/stari_grad/knez_mihajlova_ulica.html) [1. 6. 2021]

- 79] Мишић 2019: 151.
- 80] Милан Просен у појединим остварењима Владислава Владисављевића запажа елементе ар декоа (на зградама у Крунској број 10, Кнез Михаиловој број 19 и Осигуравајућег друштва „Србија“): Просен 2014: 358–359.
- 81] Милетић-Абрамовић 2006: 210–211. Максић наводи да је термин сковао архитекта Петар Анагности, а да он треба да укаже на *слободну интјерирејтацију њољске виле са ујојтребом сјиилских елемената народне, шјанске и медитјеранске архитјектјуре*, која се доводи у везу са *нејосредним ујишцајем развоја кинематографјије, њојаве звучних филмова и холивудској сјаја*: Максић 1995: 89–90.
- 82] Маневић 2008: 69.
- 83] Gebhard 1967: 131–132. Видети и: Watters 2007: 9–19; Fu 2012: 149–171.
- 84] Gebhard 1967: 131–142. За преглед различитих остварења видети: Watters 2007.
- 85] Gebhard 1967: 132.
- 86] Подаци о коришћеним материјалима и примењеним техникама градње доступни су у техничким описима објекта, који су били неопходан део документације за добијање грађевинске дозволе, и који су у техничкој документацији ИАБ сачувани за већину објеката које је пројектовао Владисављевић.
- 87] Ђукановић 2019: 73–74, 77–79.

## ЛИТЕРАТУРА:

- Банковић, А.** (2018), Збирка за архитектуру и урбанизам Музеја града Београда: историјат, садржај и процеси музеализације, *Годишњак града Београда LXV* (Београд): 151–186.
- Вановић, А.** (2009), *Beograd: 1930–2009*, Beograd: Alboinženjering.
- Борић, Т.** (2002), Задужбине Николе Спасића и његовог фонда у Кнез-Михаиловој улици, *Архитјектјура и урбанизам* 10 (Београд): 66–81.
- Vuksanović-Macura Z.** (2015), *San o gradu: međunarodni konkurs za urbanističko uređenje Beograda 1921–1922*, Beograd: Orion art.
- Gebhard, D.** (1967), The Spanish Colonial Revival in Southern California (1895–1930), *Journal of the Society of Architectural Historians* 26/2 (Berkeley): 131–147.
- Ђукановић, Љ.** (2019), Технике грађења и развој грађевинске делатности у стамбеној архитектури Београда у међуратном периоду, *Наслеђе XX* (Београд): 69–87.
- Ђурић-Замоло, Д.** (2011), *Градњетјелњи Београда: 1815–1914*, Београд: Музеј града Београда.
- Кадјевић, А.** (1997), *Један век ѡражења националној сјиила у срјској архитјектјури: (средина XIX – средина XX века)*, Београд: Грађевинска књига.
- Кадјевић, А.** (2004), *Евокације и ѡарафразе византјијској градњетјелства у срјској архитјектјури од 1918. до 1941. ѡдине*, у: Ниш и Византјија: зборник радова 2, ур. Ракоција М., Ниш: Скупштина града : Просвета: 382–394.
- Кадјевић, А.** (2016), Палата Милоша Савчића (1924–1926) – нетипична београдска угаона зграда, *Наслеђе XVII* (Београд): 37–51.
- Максић, С.** (1995), Архитекта Владислав Владисављевић (1905–1961), *Архитјектјура и урбанизам* 2 (Београд): 89–91.
- Маневић, З.** (2008), Владислав Владисављевић, *Лексикон неимара*, Београд: Грађевинска књига: 69.
- Марковић, В.** (прир.) (1939), *Именик дјиломираних инжењера и архитјеката на Техничком факултјету Универзитјета у Београду*, Београд: Технички факултет Универзитета у Београду.
- Martinović, U.** (1973), *Moderna Beograda: arhitektura Srbije između dva rata*, Beograd: Naučna knjiga.
- Милашиновић-Марић, Д.** (2017), *Пољетне ѡедесетје у срјској архитјектјури*, Београд: Орион арт и Факултет техничких наука Косовска Митровица, Универзитет у Приштини.
- Милетић-Абрамовић, Љ.** (2002), *Архитјектјура резиденција и вила Београда 1830–2000*, Београд: Карић фондација.
- Минић, О.** (1954), Развој Београда и његова архитектура између два рата, *Годишњак Музеја града Београда I* (Београд): 177–188.
- Митровић, В.** (2006), *Владислав Владисављевић*, у: Српски биографски речник, том 2, ур. Попов Ч., Нови Сад: Матица српска: 240.
- Мишић, Б.** (2019), *Средњоевројски ујишцаји на развој београдске архитјектјуре: 1919–1941*, докторска дисертација, Филозофски факултет, Универзитет у Београду.
- Награђени пројекти за нови ресторан у Топчидеру (1931), *Време*, 27. јун: 7.
- Owen Harrod, W.** (2005), *Bruno Paul: The Life and Work of a Pragmatic Modernist*, Stuttgart, London: Edition Axel Menges.
- Покрајак, М.** (2017), Историја куће породице Владисављевић на углу Господар Јевремове и Доситејеве улице, *Наслеђе XVIII* (Београд): 25–33.
- Pokrajac, M.** (2017), Danilo Vladislavljević: an Architect at the Turn of the 19th to 20th Century, *Zbornik Matice srpske za likovne umetnosti* 45 (Novi Sad): 229–241.
- Просен, М.** (2014), *Ар деко у срјској архитјектјури*, докторска дисертација, Београд: Филозофски факултет, Универзитет у Београду.

- Путник, В. (2010), Фолклоризам у архитектури Београда (1918–1950), *Годишњак града Београда* LVII (Београд): 175–210.
- Путник Прица, В. (2017), 'У лепом стану срећа станује': београдски ентеријери као вид јавних простора у међуратном периоду, *Наслеђе XVIII* (Београд): 79–88.
- Радосављевић, М. О. (2009), *Искруљев, Теодор Тоша*, у: Српски биографски речник, том 4, ур. Попов Ч., Нови Сад: Матица српска: 205.
- Сомборски, М. (1951), *Развој Београда између два рајта*, у: Београд: Генерални урбанистички план 1950, Београд: Извршни одбор Народног одбора Београда: 40–51.
- Стефановић, Т. (2014), *Токови у српској архитектури (1935–1941)*, докторска дисертација, Филозофски факултет, Универзитет у Београду.
- Тошева, С. (1998–1999), Конкурс за Бели двор на Дедињу, *Годишњак града Београда* XLV–XLVI (Београд): 133–149.
- Fu, A. (2021), Materializing Spanish-Colonial Revival Architecture: History and Cultural Production on Southern California, *Home Cultures* 9/2 (Abingdon): 149–171.
- Watters, S. (2007), *Houses of Los Angeles 1920–1935*, New York: Acanthus Press.

### Summary: ANGELINA BANKOVIĆ; DUNJA ANDRIĆ

### A CONTRIBUTION TO THE STUDY OF ARCHITECT VLADISLAV VLADISAVLJEVIĆ'S INTERWAR PERIOD OPUS IN BELGRADE

With his many-years-long fruitful career as an architect, Vladislav Vladisljević distinguished himself as one of the most important actors upon the Serbian architectural scene in the period between the two World Wars. Following in the footsteps of his father, the well-known architect Danilo Vladisljević, he decided to study architecture, graduating in 1930 from the Technical Faculty in Belgrade. He first found employment in the 'Labor' technical enterprise, but established his own independent private architectural practice after passing the state exam and obtaining the title of chartered architect. The majority of his clientele were wealthier members of the increasingly dominant bourgeoisie, who were willing and able to invest considerable capital in the construction of their buildings.

Vladisljević's creations were mostly realized in Belgrade, the capital of the newly proclaimed Yugoslavia, with the decade of the 1930s being recognized as the most active and most productive period of his career. Regarding the typological categorization of realized projects, it is necessary to point out that single-family houses, multi-family buildings for rent and commercial-residential buildings dominate Vladisljević's opus.

Following the contemporary trends of European and local construction practice, while at the same time drawing inspiration from the architecture of earlier epochs, which he studied during trips abroad, Vladislav Vladisljević developed a highly individualized aesthetic. Without a unique stylistic-conceptual orientation, he moved from the dominant Modernism to decorativeness and compositions in which the transposition and interpretation of motifs drawn from traditional,

### List of Figures

- Fig. 1 Architect Vladislav Vladisljević, circa 1955 (MGB, Ur\_14769)
- Fig. 2 Project for the building of Kosara and Josif Valčić, Bacetina 6, 1935 (IAB, OGB, TD 9-50-35)
- Fig. 3 Building of Lazar and Vladislav Vladisljević, Gospodar Jevremova 57, circa 1936 (MGB, Ur\_14746)
- Fig. 4 Building of Nikola and Vladislav Pašić, Krunska 10, circa 1938 (MGB, Ur\_14745)
- Fig. 5 Building of Jerica Šteklín-Roš, corner of Birčaninova 28b and Svetozara Markovića, circa 1938 (MGB, Ur\_14764)
- Fig. 6 Building of the 'Srbija' insurance company, Kneza Mihaila 1-3, ground floor plan, 1940 (IAB, OGB, TD 2-5-1941)
- Fig. 7 Building of the 'Srbija' insurance company, Kneza Mihaila 1-3, view towards Kneza Mihaila, 1940 (IAB, OGB, TD 2-5-1941)

vernacular and Mediterranean architecture is noticeable. The parallel intertwining and symbiosis of the new and the old is a stand-out feature of a number of Vladislavljević's works. However, it is necessary to mention that this at-first-sight eclectic approach should not be viewed as a purely epigonic, imitative model, but should be seen in all its complexity and its cohesion with the wider socio-cultural context.

The analysis of the architectural work of Vladislav Vladislavljević, based on an analysis of primary and secondary sources, provides a clear insight into his understanding of architecture, architectural language, stylistic determinations, inspirations and treatment of space, and also enables clarification and resolution of controversies surrounding several issues of attribution. Finally, his architectural realizations, in addition to testifying to his artistic individuality, indisputably reflect the opportunities on the domestic architectural scene during the observed period, and a study of these helps contribute to the reconstruction of the evolutionary flow of modern Serbian architecture.

**Angelina Ž. Banković, PhD**

art historian

Belgrade City Museum

angelina.bankovic@mgb.org.rs

**Dunja D. Andrić,**

art historian, doctoral student

Belgrade

dunjabibi@hotmail.com

- Fig. 8, 9 Project for the Nikola Spasić Endowment Building, Kneza Mihaila 19, 1940 (IAB, OGB, TD XV-52-1928)
- Fig. 10 House of Božana Bajloni, Sanje Živanovića 12, circa 1938 (MGB, Ur\_14750)
- Fig. 11 Project for the house of Ana Božović, Sanje Živanovića 14, 1937 (IAB, OGB, TD 23-10-1937)
- Fig. 12 Project for the house of Jovanka Jovanović, Nova ulica 286, 1938 (IAB, OGB, TD 29-19-1937)
- Fig. 13 House of Katarina Kasidolac, Tolstojeva 19, ground floor plan, 1937 (IAB, OGB, TD 29-18-1937)
- Fig. 14 House of Katarina Kasidolac, Tolstojeva 19, appearance of street-facing facades, 1937 (IAB, OGB, TD 29-18-1937)
- Fig. 15 House of Katarina Kasidolac, Tolstojeva 19, appearance of courtyard facade, circa 1938 (MGB, Ur\_14751)
- Fig. 16 House of Ursula Vladislavljević, Zmaj-Ognjena Vuka 3, appearance of the street-facing facade, 2021 (author's own photograph)
- Fig. 17 Project for the house of Ksenija and Milorad Divjak, Bulevar kneza Aleksandra Karađorđevića 27, 1939 (IAB, OGB, TD 3-17-1939)
- Fig. 18 Project for the building of Vidan and Sanda Bošković, Zlatiborska 16, 1941 (IAB, OGB, TD 16-9-40)