

ОСТРОГОВИЋЕВА МОДЕРНИСТИЧКА ВЕЋНИЦА У ПАНЧЕВУ

ЈЕЛЕНА НЕНАДОВИЋ

САЖЕТАК:

Већница у Панчеву, зграда административне управе у центру града, неретко је занемарена у опусу хрватско-југословенског архитекте Казимира Остроговића, упркос чињеници да је прва модернистичка зграда подигнута у овом војвођанском граду. Здање наглашава југословенски дух и стил доминантне модернистичке архитектуре. Облик, маса, структура, материјали, конструктивни и технички детаљи видљиви на објекту, упућују на модернизам, упркос амбијенту у којем су до тада проповедане естетске идеје бечке и мађарске сецесије. Аутор се окренуо Ле Корбизјеовим принципима, спојивши их са сопственим. Грађевина одликава велику техничку, али и истакнуту друштвену, културну, естетску и историјску вредност. Циљ је био да се открију сви поменути аспекти, темељно испитани кроз литературу, истраживање архива и интервјуе са запосленима.

До данас, вредности Већнице нису у потпуности признала стручна лица, објекат се не налази под заштитом, а промене током година само су доводиле до девастације.

КЉУЧНЕ РЕЧИ: *Остроговић, већница, Југославија, Војводина, Панчево, модернистичка архитектура, функционалност*

ABSTRACT:

Pančevo City Hall, an administration building erected in the city centre, is rarely accentuated in the *oeuvre* of the Croatian-Yugoslav architect Kazimir Ostrogović, despite the fact that it was the first Modernist building in this Vojvodina city. The City Hall emphasizes the spirit of Yugoslavia and the dominant Modernist architecture of the time. Its modern form, mass, structure, materials, constructive and technical details stand out from the ambience, which until then had mostly communicated aesthetic ideas of Viennese and Hungarian Secession. The author turned to Le Corbusier's principles combined with his own style. The building has great technical value and immense social, cultural, aesthetic and historical values. The goal of this article is to explore all its aspects by thoroughly reviewing literature, examining archives and interviewing employees. To date, the values of the building has not been fully recognized by experts, given that it has not been placed under any kind of protection, while changes made over the years led only to devastation.

KEYWORDS: *Ostrogović, City Hall, Yugoslavia, Vojvodina, Pančevo, Modernist architecture, functionality*

Увод

Ради афирмације новог друштвеног и политичког поретка непосредно након Другог светског рата, започета је градња репрезентативних објеката утемељених на искуствима међуратне модерне. Када је проглашена новооснована ФНРЈ, било је неопходно утемељити југословенски стил градње који би резултирао архитектонским јединством у свим републикама. Започета је масовна изградња, с нарочитим акцентом на реафирмацији урбаних градских средина. Извођење значајних здања државне управе, нарочито крајем педесетих и почетком шездесетих година претходног века, било је поверено водећим архитектама овог периода, као што је Казимир Остроговић, један од најистакнутијих хрватских и југословенских архитеката. Један од таквих примера је Већница у Панчеву, коју је током шездесетих година пројектовао Остроговић, неколико година након загребачке. Ретко помињана у стручној литератури, панчевачка већница никада није била предмет озбиљнијих анализа, упркос томе што представља важно сведочанство о самом почетку модернизације Панчева. Пре подизања Остроговићевог здања, овај град је обиловало стамбеним једносратницама, док су репрезентативнија здања махом изведена у неокласичном и сецесијском маниру. Усмеравање развоја Панчева било је захтевано најпре због јаке индустријске зоне и непосредне близине престонице, стога већница, као прво модернистичко здање у граду које је и висински надмашило све претходно подигнуте, представља реперну тачку градске урбанизације.

Биографија Казимира Остроговића

Архитекта Казимир Остроговић (Свети Вид, 1907 – Загреб, 1965) студирао је архитектуру на Техничком факултету у Загребу и својим се остварењима уврстио међу најзначајније југословенске архитекте. Пре живота и каријере у Загребу, услед неизвесности коју је носио Први светски рат, његова породица се преселила из села Свети Вид у Копривницу, где се Остроговић

високо образује, с обзиром на то да је, услед одвајања од породице, живео и учио под заштитом грофовске породице. Током студентских дана и непосредно по завршетку студија, у периоду од 1927. до 1932. године, био је сарадник у бироу Станка Клиске (1896–1969), са којим сарађује на пројектима за Сушак од 1932. до 1934. године, када се уједно истиче и пројектима на Крку. Ова околност Остроговића смешта у нову средину с мало конкуренције, што му је омогућило да се оствари као први архитекта школован у духу модерне на овим просторима, што се види у пројектима и реализацијама вила и јавних грађевина. Већ 1935. почиње приватном праксом,¹ првенствено у Малинској, где се појавила потражња за парцелама уз море. Остроговић је јавно износио своје политичке ставове, због чега је више пута био хапшен током италијанске окупације. Пројектантска делатност у новој, послератној Југославији била је реорганизована, централизована и зависна од државних органа, тј. социјалистичке управе и стручних служби под патронатом Савеза комуниста Југославије.² Услед ситуације, испрва онемогућен да настави самосталну праксу, прилагодио се раду у виду колективистичких императива. Уз снажан идеолошки диктат, архитекти су постављани на различите функције, запошљавани по бироима неразвијених република, или су се уједињавали у тимове, уистину не из личних аспирација већ ради лакше контроле индивидуалности појединца. Остроговић се сели у Београд, где је био постављен на више савезних функција у Министарству градитељства града Београда, док паралелно учествује на архитектонским конкурсима, у групама, али и индивидуално, јер је био један од ретких архитеката са допуштењем да пројектује самостално. У том периоду, радило се углавном на решавању egzистенцијалних питања у склопу којих се пројектују стамбене грађевине, дечје установе, домови културе, биоскопи, а са друге стране биле су партијске палате и велелепна јавна здања у циљу истицања моћи новог поретка. Монументална архитектура једина је била прихватљива као сим-

бол стваралачке снаге, одраз руководила народа Југославије за стварање ФНРЈ, а управо је модерна архитектура била рационалистичка и по намени профана, те самим тим није могла да изрази монументалност.³ Остроговић у овим годинама остаје веран чврстом и јасном функционализму. Он се враћа у Загреб 1951. године, подстакнут политичким притисцима у Београду, и покреће са сарадницима један од првих бироа *Архитектонски ателиер Остроговић*, који 1963. године прераста у *Центар 51*. Био је и члан Друштва архитеката Хрватске (данас Удружење хрватских архитеката), које је, као део Савеза друштава инжењера и техничара ФНРЈ, од 1. августа 1947. године издавало стручни часопис *Архитектура*, профилисан месечник за архитектуру, урбанизам и примењену уметност. У часопису су редовно објављивани чланци из западноевропских часописа који су се бавили савременим архитектуром.⁴ Одлуку о повратку у Загреб донео је сматрајући да га политика одваја од архитектуре, али је није могао избећи ни у родној земљи. Наиме, како је био утицајан у друштву, партији и представничким телима, на одређено време био је постављен за градског већника у Скупштини града Загреба. На неким урбанистичким пројектима се веома истакао, нпр. у тиму који је радио на широј зони Трња, управног центра Загреба. За овај пројекат добија самостално прву награду за урбанистичку регулацију шире зоне и зграде Народног одбора. Из наведеног је евидентно да је у десетогодишњем периоду, од 1955. до 1965. године, Остроговићева каријера блистала и тада остварује најзначајнија дела у каријери. Претпоставља се да му се, због беспштедне преданости позиву више од три деценије, живот нагло завршио у Загребу. Преминуо је 15. јуна 1965. године у 58. години.⁵ Чињеница је да је с његовом смрћу југословенска архитектура прерано изгубила једног од савремених протагониста.⁶ О важности Остроговића као архитекте и личности, предочено је јавности у одређеним угледним часописима, попут *Човјек и простор* или *Архитектура* из 1965. године, где стоји: *Данас, сувише близу*

*ненаданом трајичном губици није могао средићи мисли за оцјену. Но, сигурно је, да ће Остроговић нашем друштву недостијати као архитект великој искуства, као динамичан друштвени радник, друг и пријатељ. Многи његови објекти остали ће допринос нашем архитектонском стваралаштву, а инстинктивни Руђер Бошковић дело у којему је Остроговић можда највише дао себе и своју мисао архитекта.*⁷

Већница у Панчеву: од идеје до реализације

У Панчеву је 14. августа 1944. године формиран Срески народноослободилачки одбор, који је доношењем Закона о установљењу и устројству Аутономне Покрајине Војводине ушао у састав Панчевачког округа, те су се с годинама оснивали одсеци, савети и најзад секретаријати Среза. Архитекта Казимир Остроговић је пројектовао градску већницу по налогу Среза 1960. године, након чега почиње изградња. Доношењем Устава СФРЈ 1963. године и Уставног закона о спровођењу Устава СРС, наставља се процес демократизације и развијања среске и локалне самоуправе, те је почетком јуна 1963. године образована Скупштина Среза Панчево.⁸ Није извесно да ли је лично Остроговић позван због претходно изведене *Вијећнице* у оквиру Трња у Загребу или путем конкурса, с обзиром да нам те информације нису доступне. Према подацима Индекс књиге Историјског архива у Панчеву из 1958. године (Деловодник број 3088), издат је општински рачун у износу од 200.000 динара, који је у директној вези с наведеним именом Остроговић Казимир, али како детаљнији списи нису сачувани, повод није јасан.

Најважнији урбанистички подухват било је послератно уређење језгра града као важне тачке Војводине. Усмеравање развоја Панчева било је захтевано због постојања јаке индустријске зоне на периферији, као и чињенице да је претходно овај град био један од најважнијих трговачких центара због обале Тамиша у непосредној близини центра, а уједно и близине Београда.



Сл. 1 / Панчевачка већница (фотографија Ј. Ненадовић)

Изградњи објекта је претходило прилагођавање терена у виду рушења околних пословних објеката у *Уском сокачешу*, до границе са данашњим општинским платоом. Раздобље од 1961. године до 1970. године може се оценити као наставак тенденција развијених педесетих година. Проблеми који су се односили на санацију ратних штета и осигурања основне инфраструктуре и зграда за функционисање друштва, били су решени.⁹ Како је Панчево након припајања Србији остало у неокласичном и сецесијском руху, ово здање се шездесетих година знатно разликовало од своје околине, углавном једносратница, чак и у време касније урбанизације града. Здање је идејно одговарало једино изгледу предратне Хипотекарне банке Југославије, данашње зграде Старе поште, те је изградњом Већнице званично отпочет модернички архитектонски правац у Панчеву.

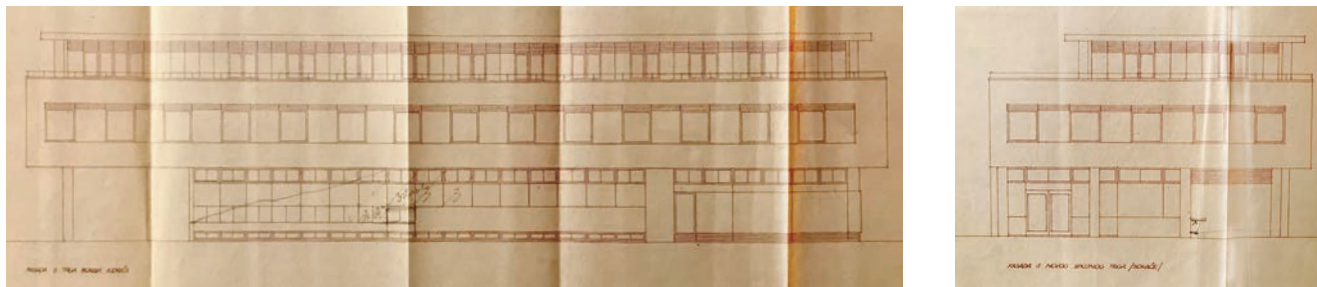
Упоредо с расформирањем Среза 31. марта 1965. године,¹⁰ када у Војводини долази до званичног укидања срезова, завршени су и радови, те се у Већницу усељава тадашња Скупштина општине Панчева. С обзиром на то да су се административни и правни послови претходно одвијали у згради Магистрата из 19. века, у којој је данас смештен Народни музеј у Панчеву, нови објекат требало је да одговори духу СРФЈ, као и



Сл. 2 / Загребачка већница. Извор: <http://www.piranesi.eu/kazimir-ostrogovic-peoples-council-building-in-zagreb-city-hall-croatia-1956-1958/> [22. 3. 2020]

да, сходно државној идеологији, буде универзално и модерничко здање, у складу с политиком и етнички богатим становништвом.

Већница је изведена на широку пешачкој зони. Грађевина у виду кубуса, армиранобетонских конструкција, хоризонталних прозора и отвореног приземља, представља класични интернационално-модернички рукопис остварен на укупно девет нивоа здања. Изузетна је вертикална доминанта у односу на нижу основу, којој у то време ниједан други објекат у граду није могао парирати. Архитектура обе зграде истиче се својом масивношћу. На југозападу фасаде торња налазе се вертикални брисолеји. Истакнута су два улаза за странке. Трем главног улаза из правца Трга краља Петра Првог је на стубовима, у чему се огледа Остроговићев препознатљив језик. Потпорни, масивни стубови су обложени ситним мозаиком. Други улаз је са супротне стране, из Улице генерала Петра Арачића, кроз данашњи Услужни центар градске управе. Постоји и узани бочни улаз, искључиво за запослене, са северне стране здања, усмерен ка градском парку. Сваки спрат објекта броји мноштво канцеларија и кровне просторије за стручне семинаре, атријум за социјализацију, а питање архиве решено је у сутерену.



Сл. 3 / Панчевачка већница, фасада – еџаја 1 (извор: Историјски архив у Панчеву, 1959)

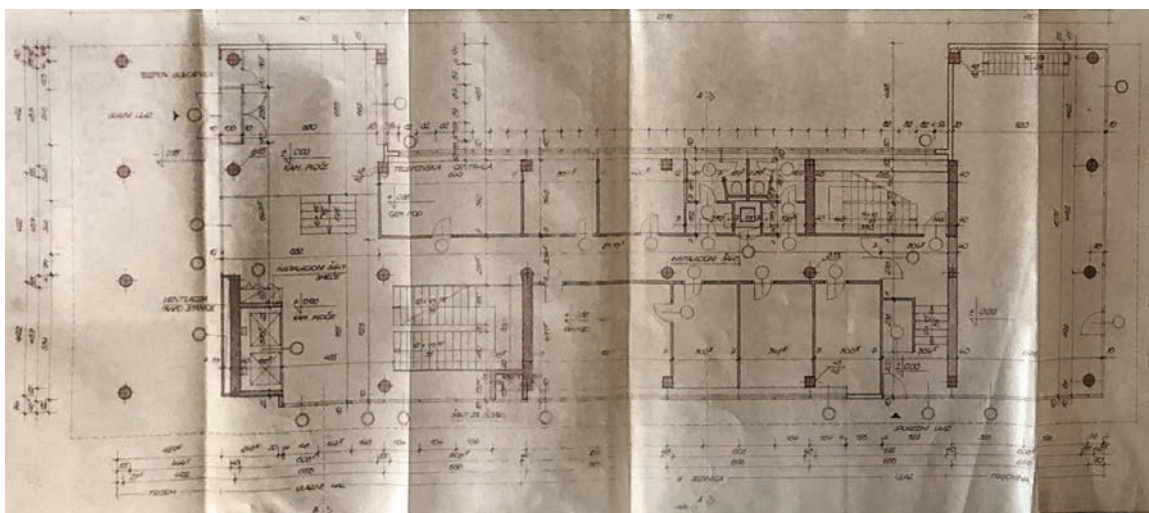
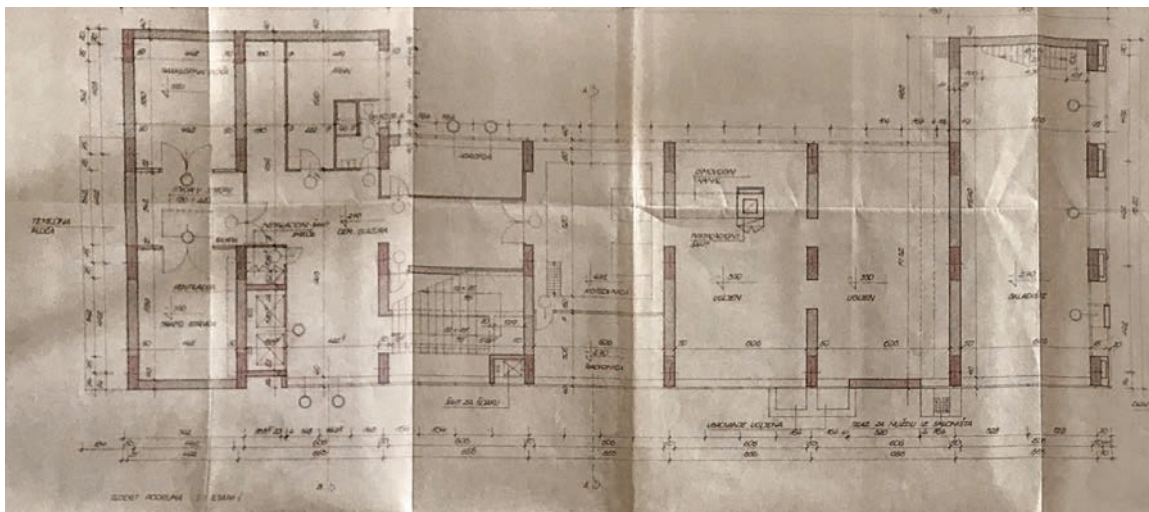
Конструкција здања

Архитекта Остроговић за Већницу у Панчеву бира скелетну конструкцију, чиме остварује слободу у обликовању спољног плашта грађевине и успостављање везе између њених појединих делова. На пример, бира прелазни елемент у виду застакљене фуге, између двоспратне основе и седмоспратног торња. Улазни трем почива на стубовима, а истоветни су изведени и у улазном холу. Фасадно платно подељено је на стаклене и бетонске траке, а с јужне и западне стране зграда је структурисана вертикалним брисолејима, који су извесни контрапункт источном и северном прочељу обликованим тракама стакла и камене оплате. Доњу зону нижег дела здања, окренуту према Улици генерала Петра Арачића, заузима Услужни центар Градске управе. Главни атријум је правоугаоне основе, краћим странама постављен према Услужном центру и Главном холу. Он је заједнички за све јединице ниског објекта, резервисан за отворени парк, односно башту мањих димензија, око којег су оријентисани дугачки ходници с унутрашње стране. Може му се приступити из Главног хола и пролаза кроз Услужни центар, и данас га одржава ЈКП „Зеленило“. Дуж читавог обима грађевине, испод нивоа земље, налази се сутерен који прати димензије приземља. Он је вишенаменски простор у запуштеном стању, који има намену атомског склоништа, архиве и импровизованих, самовољно преграђиваних просторија без конкретне намене. Није могуће одредити просечну величину

панчевачких већничких сала. Чак и број канцеларија на спратовима варира, с обзиром на то да се, судећи по плановима, може видети широк диверзитет у организацији простора.¹¹ Већи број канцеларија једнаке је величине, али би се могле наћи две у низу које нарушавају низ. Јединице администрације предвиђене су за виши објекат, а председништво, већнице, дворане и свечана дворана налазе се у другом, нижем објекту здања. Председништво је свакако у непосредној близини свих сала и администрације, а простори и холови су скромног изгледа и димензија. У Градској управи постоје три дворане за састанке, од којих је највећа сала смештена у приземљу, површине око 240 м², а мања сала изнад прве, данас у служби сале за венчања, површине 111 м². У згради постоји конференцијска сала, под називом *Сала 206* и налази се на другом спрату, димензија 52 м².

Већнице у Панчеву и Загребу: паралеле

Условно речено, концепција слична панчевачком здању налази се у Загребу, у Улици града Вуковара. Загребачка већница је била део плана о амбициозно замишљеном комплексу у Трњу, при чему је зграда већнице била само део трећине укупне замисли. Она је једна од две изведене зграде комплекса чије потпуно остварење до данас није изведено. За разлику од потенцијално богатог, изузетно напредног загребачког плана за знатно оплемењивање градског језгра изван дотад виђених облика у том простору, гломазних структура, просторно планираних заједно

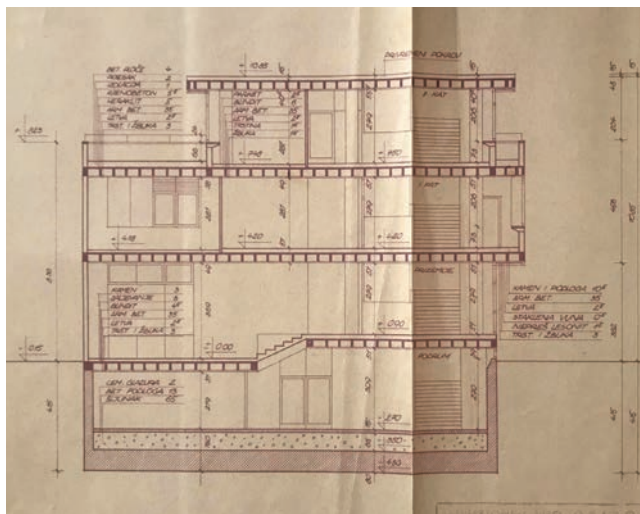


Сл. 4 / Панчевачка већница, планови подрума и приземља – ешаја 1 (извор: Историјски архив у Панчеву, 1959)

и у међусобном односу, у Панчеву је требало да се у већ постојећем градском језгру подигне објекат који би стилски знатно одударао од своје средине. Архитектура здања се у оба града истиче својом масивношћу.

Грађевина у виду кубуса, армиранобетонске конструкције, хоризонталних прозора и отвореног приземља представља класични интернационално-модернистички рукопис. Загребачком остварењу недостаје вертикални део на северном pročељу, а зграда је висока свега четири спрата. Панчевачка већница броји седам спратова уз два

спрата базе, што у неформалном смислу чини девет спратова, и на последњи се, према Улици генерала Петра Арачића, наставља излаз на кров. У Загребу је кровна стреха на слободним стубовима у источном делу, а остатак је ненакривен, те овај пример буди асоцијацију да је у Панчеву изведен спрат, а у Загребу само стреха, при чему су обе отворене ка западу, те се може закључити да су компатибилне у идеји, али изведене на другачији начин. Већница у Панчеву има непрекинуто фасадно платно подељено на стаклене и бетонске траке. У Загребу са западне, а у Панчеву с јужне и



Сл. 5 / Панчевачка већница, пресек – ешаја 1
(извор: Историјски архив у Панчеву, 1959)

западне стране структурисана је зграда вертикалним брисолејима, који су у контрасту са источним и северним прочељем. У Загребу подигнути плато раздваја колски приступ од пешачког улаза, главни улаз налази се с источне стране, а насупрот њему, на западу је приступ возила на парцелу. Испод улазног моста за пешаке предвиђен је колски улаз, каквог у Панчеву нема, јер је зграда постављена у широкој пешачкој зони, али су истакнута два улаза за странке, улаз у плитак и нешто шири улазни хол са Трга краља Петра Првог, као и са потпуно супротне стране, из Генерала Петра Арачића, кроз данашњи Услужни центар Градске управе. Постоји и узани бочни улаз за запослене са северне стране здања, окренут према градском парку. Алуминијумски прозори обе већнице изведени су од два поља с једним клизним и једним фиксним прозорским крилом. Подови ходника изведени су од камених плоча, а у канцеларијама је постављен ламелни паркет. Стубови улазног трема и главног хола у панчевачкој већници обложени су мозаиком, као у вестибилу загребачке већнице, док су остали стубови обе грађевине обрађени гипсом и премазани уљаним лаком. Врата канцеларија и довратници изведени су од дрвене грађе, а ограде галерије и степе-

ништа изведене су од челичних носача и секрет стакла, с храстовим рукохватом.¹²

Панчевачка већница је примерено, без спектакуларности, одговорила на изванредан начин граду у развоју, истичући се у новом градском језгру и оплемењујући крајолик. Пажљиво се водило рачуна о детаљима здања како би се лакше уклопило у градску целину која се тек формирала. Остварена је изузетна вертикална доминанта, с обзиром на то да је, у тренутку грађења Остроговићева већница представљала највишу зграду у Панчеву.

Вредности здања

У Већници препознајемо техничку, друштвену, културну, естетску и историјску вредност. Конструкцијом и начином градње, квалитетом материјала, а најпре функционалном организацијом простора која задовољава потребе радника већ шест деценија, објекат би требало да се уброји међу значајније представнике архитектуре српског модернизма. Форма, маса, структура, материјали, конструктивни и технички детаљи објекта Градске управе били су нови за средину у којој је здање изведено. Поред употребе брисолеја, грађевина поседује и друга Ле Корбизјеова архитектонска начела¹³ у комбинацији с иновативношћу и храброшћу Остроговића да у затвореној средини пројектује јединствено дело, у чему се такође огледа његова велика техничка вредност.

Није занемарена друштвена компонента која се нарочито рефлектује у организацији ентеријера и изведби просторија социјалне намене, јер је функционалност грађевине основа модерне архитектуре. Зграда остварује везу са својом градском околином и обједињује техничко-употребну вредност с естетском функцијом. Упркос индивидуалности сваког остварења, пројекат Већнице резултат је обједињених инжењерских знања и уметничког талента самог Остроговића, чија су се богата искуства развијала делањем првенствено у домену приморске, па затим и градске архитектуре. У овом делу налазимо узор у Већници у Загребу, подигнутој средином педесетих година

прошлог века, одакле Остроговић црпи идејну основу најмодернијег административног простора коју преноси у Панчево, прилагођавајући масивност и висину зони у којој ствара.

Подједнако је посвећена пажња ентеријеру и екстеријеру, што задовољава и визуелни и употребни значај. Здање је оплемењено уметничким делима различитих ликовних праваца, чиме се доприноси културној и естетској вредности. Осим тога, једнака је вредност и двоспратне основе као и седмоспратне пословне куле које функционишу као целина. Усклађен је однос између хоризонталних и вертикалних токова, материјала и конструкције.

По типологији и примењеним градитељским мотивима, зграда данашње Градске управе града Панчева спада у значајније примере модерне архитектуре како у Србији тако и Југославији, а упркос функционалности, истакнутим културним, естетским, друштвеним и техничким вредностима, након изградње, Већница је добила негативне критике јавности, тада још неспремне на разумевање Остроговићевог визионарског духа. Ова чињеница не разликује се умногоме данас, јер упркос свим вредностима – објекат и даље није у процесу заштите и о њему безмало ништа није написано у стручној литератури. Сама историјска вредност огледа се у контексту настајања и чињеници да ју је подигао Казимир Остроговић, један од најуспелијих хрватских архитеката, остављајући за собом дух Југославије и успона модернизма у средини која се активно развија последњих деценија.

Значајније измене

Сходно савременим потребама, током година су на објекту извршене физичке промене, али како здање није ни у каквом програму заштите, очигледан је знатно већи утицај произвољних решења на фасади него што би у супротном било дозвољено. Нестручне и неадекватно предузете мере на здању се уочавају последњих деценија у виду некритичке и неравномерне промене прозорских окана, када уз оригинално постављене

стоје савремени *PVC* прозори, стварајући естетски неприкладну целину. Једна од измена догодила се током претходне деценије, када је излаз на балкон градоначелникове канцеларије самоиницијативно зазидан. Највећа измена десила се у доњем, једноспратном делу објекта, са западне стране, према Улици генерала Петра Арачића. Уз обод југозападног дела грађевине налазио се узан пролаз, који је водио до архиве у приземљу. Просторије архиве су се протезале уз саме унутрашње ободне источног и југоисточног дела здања, одвојене од хола импровизованом преградом ширине до два метра од зида, испод градоначелникове канцеларије на спрату. Ове импровизоване просторије су од краја осамдесетих до 2009. године пружале услуге писарнице и делимично архивског простора, јер је највећи део грађе пребачен у сутерен због њеног све већег обима. Локали у приземљу двоспратног дела грађевине у међувремену су, током промена власти, мењали своје функције, те су од првобитне самопослуге почели бивати у служби РГЗ – Катастра непокретности до почетка две хиљадитих, од када су напуштени и запуштени до пропадљивости. Евидентна је незаинтересованост за одржавање и улагање у обнову, те је извесна једино даља девастација. Позитиван исход остварен је комплетним преуређењем поменутог простора према плану панчевачког архитекта Бојана Грубанова, победника конкурса 2008. године, када су уређене просторије у сврхе Услужног центра, тј. писарнице савременог типа.¹⁴ Интересантна је чињеница да је постојао још један, мањи атријум, постављен супротно у односу на главни, који је и данас у функцији, а паралелно са данашњим Услужним центром. Мањи атријум је преграђен, па се на његовом месту данас налазе невелике просторије у виду шалтера и степениште које води до Мале сале за венчања на првом, а у продужетку све до трећег спрата, где су накнадно затворене и зазидане, иако су првобитно водиле до последњег спрата. Ентеријер је заправо остао исти. Део оригиналног намештаја, који је углавном замењен савременим, запослени су сачували у помоћним просторијама.

Стање данас и закључак

Градска већница је од оснивања до данас задржала функцију седишта градске управе и њених административних и услужних делатности. Од деведесетих година двадесетог века четврти и пети спрат вертикалне куле здања дати су на коришћење Министарству Републике Србије за Јужнобатарски округ и Министарству финансија (Пореска управа Панчево), који су се званично иселили из просторија почетком 2020. године. Зграда Градске управе Панчева је по стилској атрибуцији дело модерне, о чему сведоче функционално решење простора, безорнаменталне површине фасада и једноставно обликовани архитектонски елементи. Увођење брисолеја и светларника одраз су модерности и преференци аутора, док кровни балкон, атријум, кухиња, самопослуга и остале со-

цијалне компоненте, према речима запослених, и данас могу додатно поспешити рад. Значају доприносе оригинални и функционални намештај, који је дизајнирао такође Остроговић, као и прозори, врата и степениште. Смештање здања у сам центар града и сређивање градског платоа у сврхе градње, уз све политичке, социјалне, естетске, историјске компоненте чини здање у најмању руку комплетним. Непорециво је јединствено у Панчеву и значајно у читавој Војводини. Нажалост, упркос свеу наведеном, здање није заштићено законом и изложено је даљој пропадљивости.

Јелена М. Ненадовић,

историчар уметности, самостални истраживач
Београд
njelenan95@gmail.com

НАПОМЕНЕ:

- 1] Turato 2008.
- 2] Stojanović i Martinović 1978.
- 3] Јосип Сајсел [Josip Seissel] пише о томе 1948. приликом конкурса за Централни комитет КПЈ: према Turato 2008: 46.
- 4] Bobovec 2016.
- 5] Turato 2008.
- 6] М. К.1965: 148.
- 7] Kolacio 1965.
- 8] Информације су преузете из Историјског архива града Панчева, у несређеном тексту архивског фонда на српскохрватском, означеном насловом: Skupština Sreza Pančevo (1944–1965), spisi: Kutije 234, fascikli 2446 (1944–1965); Knjige: Sveske 304 (1944–1965).

- 9] Bobovec 2016: 57.
- 10] Информације су преузете из Историјског архива града Панчева, у несређеном тексту архивског фонда на српскохрватском, означеном насловом: Skupština Sreza Pančevo (1944–1965), spisi: Kutije 234, fascikli 2446 (1944–1965); Knjige: Sveske 304 (1944–1965).
- 11] Информације су изведене из оригиналног главног пројекта за изградњу административног објекта који је израдио архитектонски биро „Остроговић“ 1961. године.
- 12] *Исџо.*
- 13] *Исџо.*
- 14] *Исџо.*

ЛИТЕРАТУРА:

Bobovec, B. (2016), *2/2 XX Antologija hrvatske arhitekture druge polovine dvadesetog stoljeća*, Zagreb.

Гласник музеја Банаџа : Прилози за науку, уметност и културу 16 (2015), Панчево : Народни музеј Панчево.

Živkov, S. (2007), *Dve vjećnice Kazimira Ostrogovića u kontekstu njihovog nastanka*, u: Umetnost, arhitektura, dizajn, prir. Jelenković D., Pančevo: Kulturni centar Pančevo: 55–60.

Kolacio, Z. (1965), Kazimir Ostrogović, *Arhitektura* : časopis za arhitekturu, urbanizam i primjenjenu umjetnost 90 (Zagreb): 84.

М. К., (1965), Kazimir Miro Ostrogović, *Čovjek i prostor* : Arhitektura, kiparstvo, slikarstvo i primijenjena umjetnost (Zagreb): 148.

Stojanović, B. i Martinović, U. (1978), *Beograd: 1945–1975*, Beograd.

Turato, I. (2008), *Kazimir Ostrogović*, Zagreb: Udruženje hrvatskih arhitekata (UHA).

Summary: JELENA NENADOVIĆ

OSTROGOVIĆ'S MODERNIST CITY HALL IN PANČEVO

The period from 1961 to 1970 can be regarded as a continuation of tendencies developed in the 1950s. Issues arising from the repairs of war damage and provision of basic infrastructure were resolved, and the time called for the development of Pančevo into a strong industrial and commercial centre of Vojvodina. Due to the fact that Pančevo was originally built in Neoclassical and Art Nouveau styles, Ostrogović's plans for the City Hall in the 1960s differed significantly from the surroundings comprising mostly two-storey buildings, which remained unchanged until much later urbanization of the entire city. The City Hall building in its appearance matched only the nearby Mortgage Bank building (the old Post Office), designed by Baumgarten and Solodov in the 1940s. There is no doubt that by erecting the City Hall, Ostrogović officially launched the Modernist architecture in Pančevo.

The City Hall's Modernist form, mass, structure, materials, constructive and technical details stand out from the ambience, communicating completely different aesthetic ideas at the time. Le Corbusier's principles of architecture were combined with the innovation of Ostrogović's own design, disregarding the fact that such Modernist building was to be erected in the heart of the Art Nouveau and Neoclassical city. The times were changing. The Pančevo City Hall design was the result of the combined engineering knowledge and the artistic talent of Ostrogović himself, whose rich experience was gained primarily in the area of coastal and urban architecture. In the mid-1950s, Ostrogović designed Zagreb City Hall. He drew the conceptual basis for the state-of-the-art administrative space in Pančevo from the Zagreb design, adjusting the original massiveness and height to the Pančevo city area. The horizontal and vertical elements, materials and construction of the two-storey base and the seven-storey business tower all stand in harmony, matching in quality its Zagreb counterpart. The interior was given equal attention, with all the elements of the unique interior design, such as furniture, handrails, window frames, etc., designed by talented Kazimir Ostrogović himself. Works of art in different styles contribute to the building's cultural and aesthetic value. Thus, in terms of style attribution, the building is a work of modernity, as evidenced by the functional arrangement of space, unadorned façades and simply shaped architectural elements. The introduction of brise soleil and skylights reflect the personal taste of the author. The same goes for the roof balcony, the atrium, the kitchen, the self-service area and other social components, which, according to the people who work there only contribute to the good working conditions the building provides. It goes without saying that all buildings should first and foremost serve their main purpose, but every mindful design also takes into account the social component. The overall design of the City Hall in Pančevo was in the service of the new ideology and political ideas, so Ostrogović inevitably kept pace with the spirit of the time.

Since its construction, the quality of the materials used and the functional organization of work space have met the needs of workers for six decades now, the City Hall should be considered among the most significant Modernist structures in Serbia. All its political,

social, aesthetic and historical components make Pančevo City Hall a complete architectural whole. It is undeniably a unique work of art in Pančevo, and a significant example of its kind throughout Vojvodina. Unfortunately, despite all the above-mentioned, the building is not protected by law and is prone to further deterioration due to the negligence of non-professionals. It deserves more expert attention since it has been unjustly neglected for decades. Nowadays, the City Hall blends in with its urban environment, integrating technical value and functionality with the aesthetics. Despite the perfect functionality, and prominent cultural, aesthetic, social and technical values, the City Hall was criticized upon its construction. The public was not willing to accept Ostrogović's progressive spirit. Nevertheless, its historic value lies in the context of its creation and its author, one of the most successful Croatian-Yugoslav architects, who brought Modernist architecture to the city.

Jelena M. Nenadović,
Art historian, Independent researcher
Belgrade
njelenan95@gmail.com

Illustrations:

- Fig. 1 Pančevo City Hall, source: Jelena Nenadović
- Fig. 2 Zagreb City Hall, source: Damir Fabijanić, <http://www.piranesi.eu/kazimir-ostrogovic-peoples-council-building-in-zagreb-city-hall-croatia-1956-1958/>
- Fig. 3 Pančevo City Hall, façades – Stage 1, source: Historical Archives of Pančevo, 1959
- Fig. 4 Pančevo City Hall, basement and ground floor plans – Stage 1, source: Historical Archives of Pančevo, 1959
- Fig. 5 Pančevo City Hall, cross section – Stage 1, source: Historical Archives of Pančevo, 1959