

УРБАНИСТИЧКО НАСЛЕЂЕ: БЛОК 28 НА НОВОМ БЕОГРАДУ

ДРАГАНА МЕЦАНОВ

САЖЕТАК:

Новобеоградски блок 28 представља један од блокова у оквиру Централне зоне Новог Београда, коју су институције заштите препознале и вредновале као урбанистичко наслеђе. У раду се даје преглед контекста и одређених друштвено-политичких, али и економских и професионалних утицаја и других фактора од значаја за урбанистичку концепцију овог блока. У раду се анализира идеја Блока 28 с теоријског аспекта и даје осврт на могуће релације с начелима *Аџинске повеље*. Даје се осврт на конкурсно решење аутора Илије Арнаутовића. Детаљно се приказују биланси урбанистичких параметара.

У односу на друге блокове Централне зоне Новог Београда, као посебне вредности Блока 28 издвајају се односи технологије грађења (префабриковани индустријализовани системи) и њени узрочно-последични утицаји на диспозицију грађевина у оквиру саме целине. Поред тога, има изузетно успешно осмишљено спољно уређење и зелене површине. Блок 28 пројектован је и реализован као јединствена целина и истовремено представља и материјално и нематеријално наслеђе.

КЉУЧНЕ РЕЧИ: *урбанистичка концепција, Централна зона Новог Београда, вредновање, урбанистичко наслеђе, модернизам*

ABSTRACT:

Block no. 28 is one of the residential blocks in the central zone of the Belgrade's municipality of New Belgrade that is recognised and designated by institutions in charge of cultural heritage protection as the urban heritage. This paper provides an overview of the context, as well as certain socio-political, economic and professional impacts, and other factors significant for the urban concept of this block of flats. The paper analyses the idea behind the erection of Block no. 28 from the theoretical point of view and reviews possible relations with the principles of the Athens Charter. The author conducted a study of the solution that the design engineer Ilija Arnautović submitted to the competition, and provided a detailed presentation of urban indicators.

As the special values of Block no. 28 compared to the other block of flats in the central zone of Novi Beograd, the author emphasises the construction techniques (prefabricated industrialised building systems) and its resulting impacts on the layout of buildings within the block. In addition, the block boasts a very successfully planned hard and soft landscaping. Block no. 28 is designed and constructed as a unique whole and is concurrently valued as both material and non-material heritage.

KEYWORDS: *urban concept, central zone of New Belgrade, valuation, urban heritage, modernism*

*Дуї је љуї од раћања
једне урбанистичке концепције
до њене афирмације или неїације!*¹

Контексти

Новобеоградски блок 28 оивичен је булеварима Арсенија Чарнојевића, Милутина Миланковића, Уметности и Улицом шпанских бораца. Налази се у оквиру Централне зоне Новог Београда. Својим југоисточним делом тангира некада визионарски планиран центар Новог Београда, на потезу од зграде СИВ-а (Савезно извршно веће), ка Блоку 42, где је пројектована путничка железничка станица. На страни којом пролази Булевар Арсенија Чарнојевића (некадашњи Аутопут Братство и јединство) налази се стамбени Блок 29, док се према осталим двома странама налазе блокови јавних намена – Факултет драмских уметности (у Блоку 39) и рејонски спортски парк (Блок 24). Концепцијски, Блок 28 је припадао идеји визије Централне зоне Новог Београда, коју су институције заштите препознале и вредновале као целину.

Централна зона Новог Београда једна је од великих урбанистичких тема коју историографи, архитекти, урбанисти истражују и проучавају, читајући идеје, нацрте и студије Николе Добровића, али и архитеката и урбаниста Милутина Главичког, Едварда Равникара, Вида Врбанића, Љубе Илића, Станка Мандића, Бранка Петричића и многих других, за део града на левој обали Саве као својеврсно урбанистичко наслеђе. Централна зона Новог Београда, замишљена да у средишњем делу садржи манифестациони трг – трансверзалу од СИВ-а до железничке станице на Новом Београду – укључује девет стамбених блокова: 21, 22, 23, 24, 25, 26, 28, 29 и 30.

О Централној зони Новог Београда писано је релативно много у литератури и периодици и готово да не постоји истраживање везано за урбанизам и архитектуру Новог Београда а да се она не помиње или не анализира.² У обликовању

и диспозицији девет блокова који чине Централну зону Новог Београда препознатљиви су различити урбанистички концепти. Детаљна анализа Блока 28 указује на одређене карактеристике које га чине типичним блоком Централне зоне Новог Београда, а истовремено, као самостална урбанистичка јединица, представља репрезентативан пример планирања и пројектовања типичног за контекст времена у којем је реализован, због чега завређује пажњу истраживача. У наставку рада, кроз анализу и дискусију, ставља се акценат на елементе архитектуре и урбанизма који Блок 28 детерминишу као несвакидашње урбанистичко наслеђе вредно пажње.

Концепти које препознајемо у студијама за девет блокова могу се сврстати у две групе: на оне који промовишу коришћење индивидуалних аутомобила³ и на концепте који дају предност пешачењу и јавном градском саобраћају⁴. Обе идеје уочљиве су и препознатљиве уколико се детаљније анализирају архитектонски и урбанистички елементи Блока 28.

Главна карактеристика која Блок 28 издваја у односу на друге блокове из најужег окружења јесте однос технологије градње и урбанистичке диспозиције зграда у самом блоку. Тај однос утицао је на финални изглед блока и формирао га у неупоредиво већој мери него што је то случај са другим новобеоградским блоковима. Овакав однос, у којем је избор технологије градње утицао на промену урбанистичког концепта – у литератури и периодици наводи се још и за насеље Шишка у Љубљани (стамбени објекти грађени технологијом *Приморје*), у Ријечи у Истри, радничко насеље на Карабурми у Београду, итд.⁵

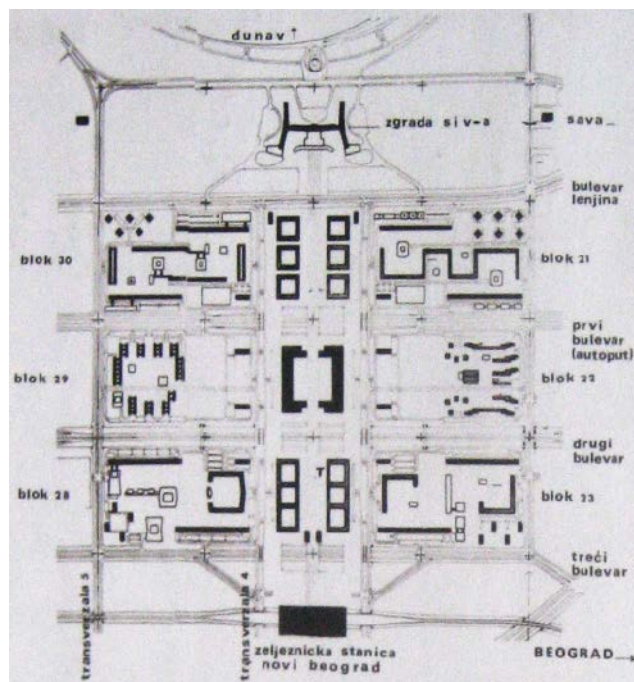
Друга карактеристика која издваја Блок 28 у односу на друге јесу постигнути биланси површина и стандарда становања. Биланси зелених и јавних површина у односу на број становника представљају квалитет овог блока.

Друштвене прилике које су претходиле оставиле су трагове на процесима планирања, пројектовања и реализације блокова. Изградња блокова одвијала се редоследом по којем они носе имена.



Сл. 1 / Макејта Централне зоне Новог Београда (извор: Реју-
лациони план за подручје Оштинине Нови Београд, 1967)

Први реализовани стамбени блокови били су експериментални блокови 1 и 2. У Централној зони Новог Београда први реализовани био је Блок 21, потом 22, 23, а онда 28, 29 и 30. У блоковима 24, 25 и 26, првобитно осмишљеним у функцији централног манифестационог трга, заиста дуго се ништа није зидало. Меандер у Блоку 21, као и подужне ламеле, имају наглашене хоризонтале, веома специфичан израз модерне и битну карактеристику обликовања архитектуре педесетих година на нашим просторима. Реализација Блока 28 започиње у другој половини шездесетих година, расписом конкурса 1967. године, само годину пред 1968, која, према периодизацији Мишка Шуваковића, представља и границу неомодерне и постмодерне; неоавангарде и поставангарде.⁶ Према Јерку Денегрију, година 1968, иако отворено разоткрива друштвену и духовну кризу, представља период просперитета једне средине која до тада живи у границама оскудице и монотоне реалсоцијалистичке свакодневице.⁷ Основни прин-



Сл. 2 / Нацрт Централне зоне Новог Београда
(извор: Mercina 2006: 94)

ципи планирања Блока 28 тако у себи носе идеје и корене и из претходног и из надлазећег периода раних седамдесетих година 20. века (сл. 1 и 2).

Спровођење основних елемената просторне композиције читаве Централне зоне Новог Београда имало је за циљ формирање архитектонских ансамбала у блоковима. Идејним урбанистичким решењем Централне зоне успостављена је основна просторна композиција територије која има приближно облик квадрата 1.600 м x 1.600 м, у чијем тежишту се налази централни трг. За појединачне блокове рађени су детаљни урбанистички планови.⁸

Урбанистички план месне заједнице са источне стране према СИВ-у (Блок 21) био је први детаљни план кроз који су примењени основни елементи ове велике композиције: истичање крајних улова (рујама) стамбених кула, наглашавање улога центра низовима вишеслојности за самачке станове односно условне просторије, композиционо повезивање кула дугачким објектима

који израше булеваре, тиретирање унутрашњости блока са висином од четири сирата као и прожимање блокова зеленим површинама и пешачким комуникацијама.⁹ Када се говори о аспекту остварења циља и постигнутог резултата, архитектонски ансамбл зграда у Блоку 21 сматра се веома успешним решењем. Детаљним планом Блока 30 потврђена је основна симетрична композиција дуж Булевара Лењина, док је структура унутрашњих простора даћа на специфичан начин. Решење Блока 28 иако је потицало основну композициону шему централне зоне, што је случај и код Блока 23. Међутим, средишни блокови 29 и 22 решени су неутрално, повезујући ткиво између јакх композиционих елемената блокова 28 и 30 односно 21 и 23.¹⁰ Програмским решењем централног потеза, које је рађено 70-их година 20. века, требало је да се заврши урбанистичка разрада читаве централне зоне у којој Блок 28 има своје посебне карактеристике.

Утицаји и улога Урбанистичког завода Београда

Нови Београд представљао је идеју града будућности, главног града новог социјалистичког друштва и новоформиране земље. Идеја Југославије најпре је доживљавана као наднационална, а с временом као мултинационална држава.

Урбанистички завод Београда основан је 1948. године, мада се његови зачеци препознају у раду институција у 19. веку.¹¹ Урбанистички завод Београда представљао је организацију од посебног друштвеног интереса. Једна од његових доминантних тема и приоритетних задатака у вишедеценијском раду била је израда планова и визија за Нови Београд. У контексту урбанистичког наслеђа новобеоградских блокова неизоставно је поменути урбанисту Милутина Главичког, чији је рад имао велики утицај у Урбанистичком заводу Београда у периоду док је био шеф групе за урбанизам. Милутиин Главички је важна професионална личност за валоризацију традиционалног наслеђа Новог Београда, и урбанистичке валоризације генерално.¹² На његово име наилазимо на

готово сваком важнијем планском документу из шездесетих година 20. века. Према речима савременика, старао се да се планови реализују уредно и умногоме утицао на идеју о планском развоју Новог Београда¹³. Према проф. др Бориславу – Бати Стојкову, Милутин Главички је свој политички credo усавршавао пратећи корчуланску школу¹⁴, часопис *Праксис*, текстове Михајла Марковића и дела Мирослава Печулића. Могло би се претпоставити да те идеје представљају теоријске подлоге за стручни рад Милутина Главичког.¹⁵

Године 1962. израђен је Регулациони план Новог Београда, који је дефинисао правила грађења и правила поштовања земљишта. Тај план је урађен на основу две године старије Плана централне зоне Новог Београда, који је већ био скренуто пажњу на радну групу Урбанистичког завода у којој су поред Главичког били још и Леонид Ленарчић, Милосав Милић, Душан Миленковић и Урош Мартиновић. Реч је о херојској послератној генерацији урбаниста и планера – о генерацији која је дефинисала урбанизам и архитектуру новог града социјалистичке државе.¹⁶ Та година је од значаја за историју урбанизма 20. века у Београду, јер је Регулациони план Новог Београда из 1962. године уједно и последњи план који Нови Београд третира као целину. Касније рађени регулациони планови биће израђивани парцијално, за делове Новог Београда. На основу регулационих планова општина Нови Београд и Земун, усвојених у првој половини 60-их година 20. века, започета је детаљна разрада појединачних, мањих зона. Према Регулационом плану Општине Нови Београд из 1962. године, II стамбени рејон, који чине блокови 21, 22, 23, 28, 29 и 30, планиран је за приближно 40 000 становника. Сваки блок је замисљен као једна месна заједница. Године 1968. Милутин Главички био је један од руководиоца, док је на челу Урбанистичког завода Београда био Александар Ђорђевић. У том периоду покренута је иницијатива за израду Генералног плана Новог Београда.¹⁷ За секретара Генералног плана именован је архитекта и урбаниста проф. др Борислав – Бата Стојков, док су Милутин Главички и

Александар Ђорђевић били руководиоци. Израда је трајала око четири године, до усвајања ГУП-а Београда 1972.¹⁸ Део овог значајног документа који се односи на хуману димензију новобеоградских блокова писао је Братислав Стојков.¹⁹ Међутим, иако је тема зеленила асоцијација на хумано стамбено насеље, екологија није била у фокусу. Према Стојкову, доминантна тема планирања на свим нивоима била је економија, а екологија је била у њеној функцији. Издваја се неколико модела планирања које су у Урбанистичком заводу Београда неговали и развијали у планерској пракси: *орјанско њланирање* (заштита природе); *инџејрално њланирање* (социјално, економско, и еколошко); *конџинуално*; *инџердисџиџлинарно*; *џехнолоџки унаџређено*; *џарџиџиџивно*; *дуџорочно*, *средњорочно* и *краџкорочно*. Израда планова у Урбанистичком заводу Београда 60-их година 20. века није се у већој мери разликовала од праксе у другим европским градовима, иако су постојале одређене позитивне карактеристике које су је издвајале, а то је модел партиципације. Идеју *џарџиџиџивноџ њланирања* лансирао је градончелник Бранко Пешић са челницима тима Урбанистичког завода.²⁰

У периоду од 1972. до 1978–1979. Урбанистички завод је генерисао серију планских идеја и принципа формулисаних (Милутин Главички и Братислав Стојков) у материјалу под називом *Тезе о унаџређењу џросџорноџ њланирања развоја Београда*.²¹ Документ је усвојила Скупштина града Београда као платформу и од тада раздобље од 1972. до 1979. представља период најквалитетнијег урбанистичког планирања Новог Београда. Милутин Главички дао је идеју, а 1975. године Борислав Стојков постаје директор планирања.²²

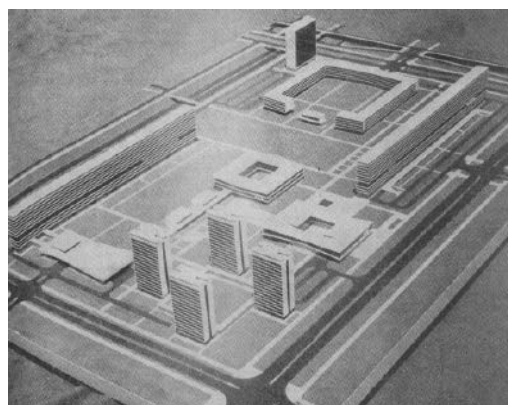
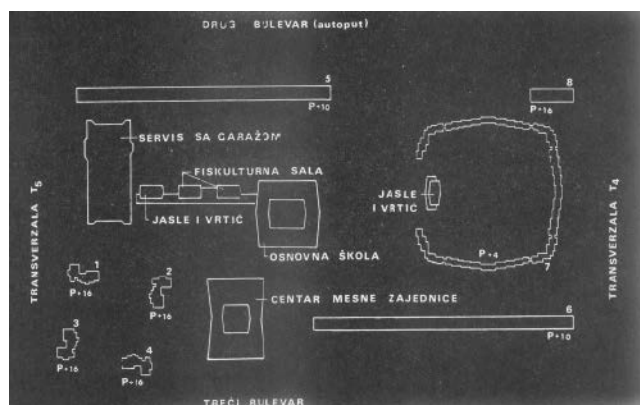
Стицајем околности, у другој половини 70-их година, Завод за планирање развоја Београда добио је задатак да пронађе локацију за десет хиљада стамбених јединица. Овај крупан задатак разилазио се с идејама хуманистичког планирања развијаним у дотадашњој планерској пракси. Касније, 1982. године, расписан је урбанистичко-архитектонски конкурс на којем је

изабрано победничко решење које потпуно негира осу од СИБ-а до железничке станице у Блоку 42 као центра Новог Београда. Детаљни урбанистичко-архитектонски план за Блок 24 одбацио је идеју – мит о Централној зони Новог Београда с манифестационим тргом. Према данашњим истраживачима, Нови Београд истовремено је лабораторија урбанистичког планирања и лабораторија становања 20. века.

Када се говори о урбанистичкој концепцији Блока 28, његова намена опредељена је идејним урбанистичким решењем Централне зоне из 1960. године, а затим потврђена Регулационим планом 1962, као једна од основних јединица стамбене зоне – месна заједница за око 7 000 становника. Урбанистички завод града Београда израдио је Детаљни урбанистички план месне заједнице Блока 28 на територији Општине Нови Београд. Овај план представљао је програмску и пројектантску основу за даљу разраду Блока 28. *На овом џослу раџила је, у Урбанистичком заводу, џруџа секџора 'Нови Београд' џод руковоџством џлавноџ џројекџанџа и шефа архџтеџије Милуџина Главичкоџ, са њеџовим сараџницима из Урбанистичкоџ завода*.²³

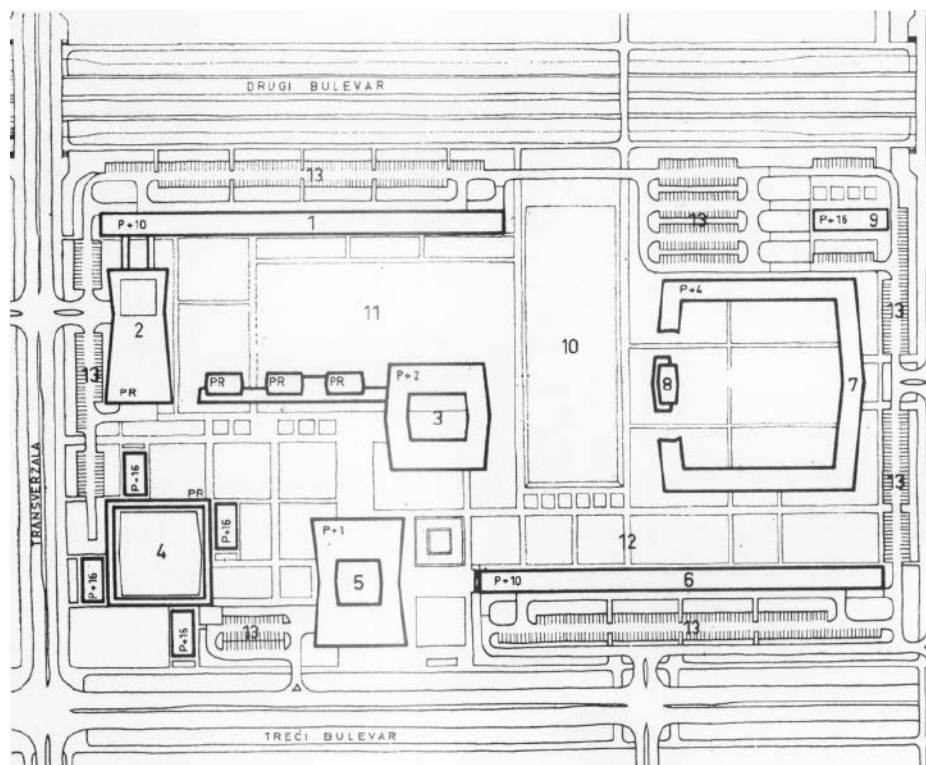
Стручна комисија Урбанистичког завода усвојила је Детаљни план блока на седници 20. јануара 1965. године, под бројем 5569/65. Детаљни урбанистички концепт блока, после Конкурса за архитектонско решење, усвојила је стална стручна комисија Урбанистичког завода, на седници 164, одржаној 30. септембра 1968. године. Том приликом донет је закључак да се даљи рад на реализацији пројеката стамбених објеката и програма за пратеће објекте одвија у сарадњи с пројектантима, инвеститором и урбанистима.²⁴

Пословно удружење југословенских произвођача за префабрикацију и индустријско грађење из Београда – „Јинграп“ – било је *џобџиџник* грађевинског земљишта Блока 28 у Новом Београду. Другим речима, дирекција за изградњу Новог Београда, после Конкурса за уступање земљишта у 1966. години, донела је одлуку о додељивању тог земљишта Пословном



Сл. 3 / Ситуација новообеоградској блока 28 – скица
(извор: Vlak 1971: 5)

Сл. 4 / Макеја дејалној урбанисџичкој џлана
Месне заједнице у Блоку 28 (извор: Glavićki 1971: 15)



Сл. 5 / Дејални урбанисџички џлан Месне заједнице у Блоку 28 џре израде конкурсних елаборациа за сџамбене зџраде (1, 4, 6, 7 – сџамбене зџраде, 2 – сервис са џаражом за 80 возила, 3 – основна школа за 980 ученика и две фискулџурне сале и џособним делом за јасле и врџић за 105-оро деце, 5 – ценџар Месне заједнице, 8 – јасле и врџић за 105-оро деце, 9 – хоџел за самце, 10 – ценџрална рекреативна џовршина за сџорџи веће деце и одраслих 1,02 ха акџивне џовршине, 11 – џовршина за основну школу 2,25 ха, 12 – џовршина за миран одмор 0,25 ха акџивне џовршине, 13 – џаркџи).

Извор: Arnautović 1971: 17

удружењу „Јинграп“ и с њим склопила уговор за градњу овог блока у 1967. години. На основу ове одлуке, „Јинграп“ је расписао јавни архитектонски конкурс за добијање решења за објекте у овом блоку, у току 1967. године, а распис је поверен Друштву архитеката Београда. Друштво архитеката Београда и „Јинграп“ добили су у предвиђеном року 14 архитектонских решења у којима су архитекти Југославије износили своје предлоге за градњу стамбених и пратећих објеката у блоку. Жири је након детаљног прегледа радова одлучио да за првопласирани рад усвоји шифрирани пројекат са ознаком ББ, чији је аутор био арх. Илија Арнаутовић из Љубљане. За усвојени рад, Комисија је у свом извештају констатовала следеће: *Рад се истиче својим доприносом у изражењу нових облика и решења уз максимално коришћење стандардних монтажних елемената.*²⁵ Жири је утврдио да је веома богат асортиман станова у разноврсним објектима и да су станови добро решени.

*На основу идејних пројеката и урбанистичке диспозиције стамбених блокова ишло се изради пројектне документације. Документација је разрађивана од аутора арх. Арнаутовића и његовој пројектној бироу 'Обнова' и од пројектних бироа чланица 'Јинграп'-а, ГК 'Бетон', Нови Сад и 'Хидроградња', Чачак. Ове чланице су одабране да буду реализатори градње.*²⁶ У овом контексту важно је поменути актере не само планирања него и пројектовања и реализације Блока 28, јер је потребно истаћи у коликој су мери велика пројектантска предузећа и радне организације били протагонисти модерних идеја и носиоци прогреса у периоду најинтензивније изградње Београда у његовој историји. Управо су архиве ових предузећа дуго времена биле најбољи и најпоузданији извори грађе о архитектури послератне модерне Београда, као и других градова некадашње Југославије. У формирању пројектно-техничке документације за Блок 28 учествовале су пројектне организације и бројни појединци.

Као инвеститор у реализацији других ново-београдских блокова најчешће се појављују ЈНА,

општински, градски, републички и савезни органи,²⁷ као и предузећа попут „Јинграпа“.²⁸

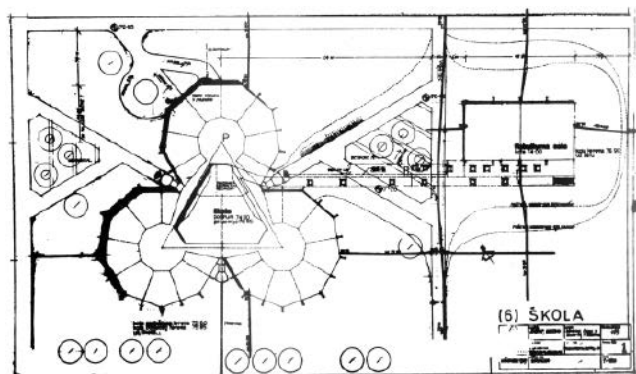
Израду пројектне документације „Јинграп“²⁹ је поверио већ поменути ГК „Бетон“ – Нови Сад и ГП „Хидроградња“ – Чачак, који су планирани за реализаторе овог блока, с тим да се пројектовање одвија комбиновано – првонаграђени пројектант и његов пројектни биро и пројектни бирои самих извођача.³⁰ ГК „Бетон“ је у изградњи овог блока применио монтажни систем ИМС-Жежель, а ГП „Хидроградња“ свој крупно панелни систем Х-68, који представља технолошки прилагођену варијанту већ познатих панела „Југомонта“ из Загребa.³¹ (сл. 3, 4, 5)

Током 1970. године објављен је и конкурс за добијање архитектонског решења пословног објекта у Блоку 28. Програмски је предвиђено да блокови Централне зоне Новог Београда решавају проблеме хотела, гарни хотела и пословних објеката.

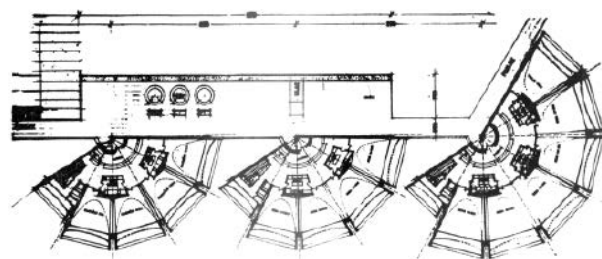
Утицајни фактори, основни циљеви, специфичности

Фактори који су утицали на планирање могу се разврстати у три групе. Прву групу чине теоријско-академске позадине. У извесном смислу, ту стападају и теоријске поставке о граду из *Ајшинске догмe*, али и иновације – технологија градње Блока 28, с почетка конципираног и на крају и доследно реализованог у технологијама префабриковане градње. Другу групу чине социјално-економски оквири, који у већој или мањој мери увек утичу на планска решења, документацију, реализацију, а касније и експлоатацију, те институционалну заштиту. Трећу групу чине просторно-амбијентални фактори. Разуме се, већина фактора конвергира између две или све три наведене групе. Економско-финансијске прилике провлаче се у све три наведене групе, као основ, али и као ограничавајући фактор.

Основни циљеви су остварени у пуној мери. Три основна циља на којима је заснована урбанистичка концепција Блока 28 била су везана за: организацију савременог становања у будућем



Сл. 6 / Диспозиција основе објекта школе и физкултурне сале (извор: Vlak 1971: 10)



Сл. 7 / Основа и риземља вртића (извор: Vlak 1971: 11)

централном делу Београда; формирање упечатљивог архитектонског ансамбла на основу урбанистичке композиције и најзад – омогућавање једноставног процеса грађења с малим бројем типова зграда уз примену монтажних система изградње.³²

Специфичност композиције Блока 28 разокрива и друге појединости архитектонског решења. У Детаљном урбанистичком плану Блока 28 успостављен је однос у структури станова и решење локалног саобраћаја. Поред тога, обезбеђено је паркирање и лоцирање посебног објекта за гаражу; предвиђено је заједничко склопиште и планиране веће рекреативне површине; планиране су пешачке комуникације у посебном нивоу у односу на коловоз; предвиђени пословни простори и условљено да се читав блок гради као јединствена целина.

У Блоку 28 доминирају следеће архитектонске целине:

1. угаона група кула од 16 спратова;³³
 2. зграда потковица;³⁴
 3. ламеле *Шелевизорке*;³⁵
 4. пратећи објекти (школа, јасле и вртић, центар месне заједнице и гаража)³⁶.
- (сл. 6 и 7)

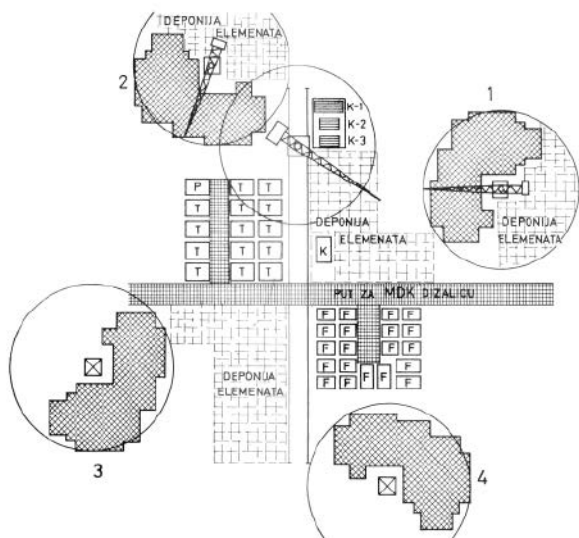
Овакав просторни третман – непрекинуто повезивање свих заједничких објеката у целовиту друштвену јединицу – представља особе-

ност Блока 28. Слична концепција примењена је у свим примерима новопланираних стамбених насеља изграђених у префабрикованим индустријализованим системима – да се урбанистичке диспозиције планирају у односу на организацију градилишта и технологију префабрикације и монтаже. У овом случају монтажне зграде су позициониране уз две стамбене улице. (сл. 8 и 9).

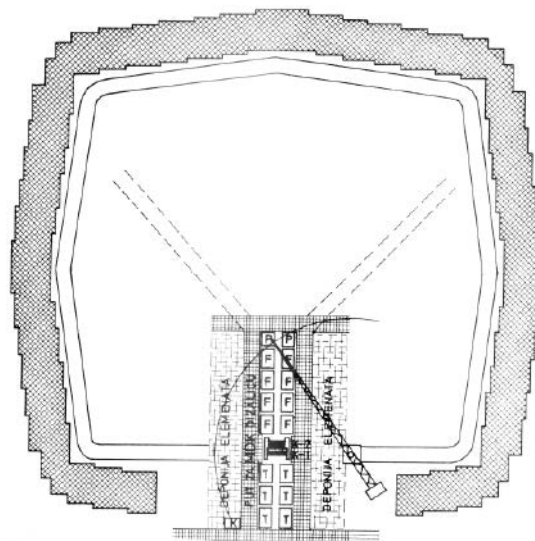
Урбана инфраструктура и спољно уређење

Интересантно је анализирати и приказати и услове под којима су пројектоване и реализоване секундарне мреже блока тесно повезане с примарном ванблоковском мрежом инсталација. Њихова органска међузависност је неспорна. Због недостатка ресурсних података долазило је до неуклапања инсталација и до временског застоја у реализацији.³⁷ Блок 28 је, као и други плански грађени делови Београда, а посебно Новог Београда, опремљен комплетном инфраструктуром: водоводом, канализацијом, кишном канализацијом, електроенергетским инсталацијама, топловодном мрежом.³⁸

Саобраћајна веза Блока 28 са *спољним светом* обавља се преко Другог булевара (ауто-пута), али није предвиђен директан прикључак.³⁹ Укупно је остварено пет саобраћајних прикључака за блок.⁴⁰ У пројектовању интерних аутомобилских



Сл. 8 / Локација фабрике бејтонских елемената за куле 1, 2, 3, 4 у Блоку 28 на Новом Београду (извор: Abramov 1971: 62)



Сл. 9 / Локација фабрике бејтонских елемената за 'йојковицу' за Блок 28, Нови Београд

саобраћајница унутар Блока 28 водило се рачуна о поштовању свих принципа њихове намене, функционалности, несметаног приступа до свих објеката у блоку, саобраћаја између објеката и блока, те естетског обликовања саобраћајница и њиховог уклапања у околни амбијент.⁴¹ (сл. 11)

Пешачке саобраћајнице повезују све објекте у блоку. Према важности и фреквенцији, диференциране су главне и споредне. Већина главних пешачких саобраћајница је наткривена и тако заштићена од атмосферских падавина. Уклапају се у околни амбијент и денivelацијом с аутомобилским саобраћајницама пружају сигурност корисницима. Укрштања са аутомобилским саобраћајницама сведена су на најмању могућу меру. Ширина пешачких саобраћајница – тротоара – износи 3 метра и 2,5 метара. Главне пешачке саобраћајнице леже у нивоу приземља и повезују све улазе и стамбене и пратеће објекте.⁴² У овом насељу била је предвиђена изградња низа других комуналних зграда и објеката просвете и културе.⁴³

У погледу реализације инфраструктуре блока, она није дошла до своје пуне афирмације у погледу ефикасности и брзине извођења, а разлог је био стално присутан фактор несинхронизова-

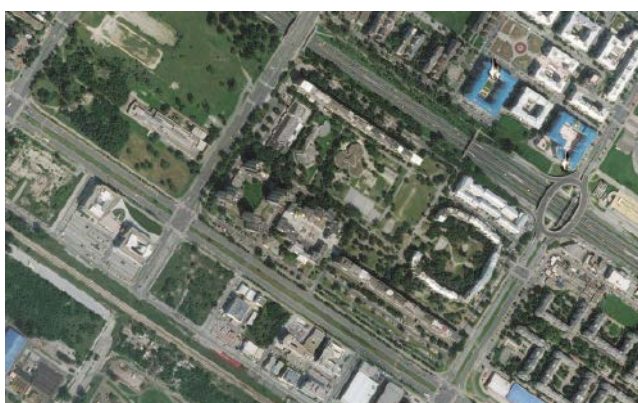
ности података пројеката и средстава, као и неблаговремено међусобно уклапање. У овом блоку се потврдила поставка да наши градови, који су се експанзивно ширили у деценијама након Другог светског рата, нису имали благовремену примену свих елемената потребних за реализацију инфраструктуре као ни њихово међусобно уклапање.⁴⁴

Посебну урбанистичко-амбијенталну вредност представља начин озелењавања Блока 28. Хуманизовање постојећег песковитог терена изведено је одмах по финализацији инфраструктуре блока и саобраћајница. Озелењавање спољног уређења блока остварено је према пројекту бироа „Расадници“ Београд, а извођач је било „Градско зеленило“. За израду пројекта озелењавања била је задужена пројектна организација Вртно-цвећарски комбинат „Расадници Београд“, а аутор решења су биле архитекти Олга Милићевић и Цвета Давичо (1972). (сл. 12)

Архитектонска композиција озелењавања у себи садржи врло атрактивне елементе, за потребе деце, омладине и одраслих. Терен је прошаран високим растињем између којег се провлаче пешачке стазе и проширења у функцији одморишта. Спортски терени уткани су у зелено ткиво. На тај



Сл. 10 / Новобеоградски блок 28, 2017. Извор: <https://www.google.rs/maps/> [10. март 2019]



Сл. 11 / Новобеоградски блок 28, 2017.
Извор: <https://www.bing.com/maps/> [10. март 2019]



Сл. 12 / Фотографија спољног уређења и озелењавања простора у окружењу зграде 'Појковица', из ваздуха (Eterović 2001: 23)

начин рекреативне површине блока дошле су до пуног изражаја и прошириле плућа становника овог блока. Као што се у билансу површина види, густина насељености у блоку је око 300 становника на један хектар, што је повољан однос који се може сматрати европским достигнућем минималне густине становања у градовима, насељеним у мери као што је Нови Београд.

Култура становања и квантитативни показатељи

Ако се узму у обзир све реализоване зграде у блоку, било је предвиђено да се изгради 1.709 ста-

нова с најразличитијом структуром (од гарсоње-ра до петособних), просечне величине од 29 м² до 121 м² нето стамбене површине. Асортиман станова је веома велики – 33 врсте. Надаље, у блоку су изграђени паркинг-простор и гаража за око 1.528 (428+1.100) возила.⁴⁵ Били су предвиђени и простори за продају животних намирница, затим пословни простори и бирои. Тако конципирана организација блока задовољавала је све потребе становника, јер је претпоставка била да ће у њему живети око 6 200 људи.

Од пратећих садржаја, у самом блоку био је предвиђен приземни монтажни објекат с наме-

ном сервиса за дневну негу возила, величине око 4.500 м², али се после од те намере одустало, те је одлучено да ипак буде салон намештаја. У блоку је била предвиђена и двонаменска гаража величине око 3.600 м².

Такође, у блоку је изграђена и школа (ОШ „Радоје Домановић“), величине 4.500 м², са 24 учионице (за школовање приближно 900 деце), с фискултурном салом и кабинетима. Поред ње, реализована је комбинована дечја установа (данас вртић „Славуј“, за прихватање 240 деце узраста од шест месеци до шест година). Величина овог објекта је око 2.000 м². Предвиђен је и

Центар Месне заједнице у комбинацији са око 30 дуплекс станова, чија је величина око 9.000 м². За Центар Месне заједнице – културни центар, планирана је величина око 1.000 м². (сл. 10)

Како бисмо сагледали ток спровођења урбанистичког концепта, дата је упоредна таблица с подацима из урбанистичких услова (формулисаних пре пројектовања и изградње блока), о којима у свом тексту говори архитекта Невен Влак и цитирани подаци.⁴⁶

Основне одлике урбанистичке концепције Блока 28 сагледиве су из показатеља биланса и површина и стандарда становања:

Табела бр. 1 / Основни показатељи биланса површина према Дејалном урбанистичком плану 1965. године (извор: Влак 1971: 6)

| | |
|---|------------------------|
| Површина месне заједнице | 19,42 ха |
| Бруто изграђене површине стамбених етажа | 150.600 м ² |
| Од тога: | |
| – стамбене зграде | 175.17 м ² |
| – пратећи објекти | 32.780 м ² |
| Укупна изграђена површина под објектима | 30.800 м ² |
| Од тога: | |
| – стамбене зграде | 16.900 м ² |
| – пратећи објекти | 13.900 м ² |
| Укупна изграђена саобраћајна површина | 46.100 м ² |
| Од тога: | |
| – коловози | 12.500 м ² |
| – колско-пешачке стазе | 5.700 м ² |
| – тротоари и главне пешачке стазе | 11 000 м ² |
| – паркинзи | 16.800 м ² |
| Укупна неизграђена (рекреативна) површина | 117.300 м ² |
| Од тога: | |
| – слободна | 93.700 м ² |
| – у оквиру пратећих објеката | 23.600 м ² |

| | |
|---|----------------------|
| Основни показатељи стандарда становања према Детаљном урбанистичком плану у 1965. години (на основу оптималног броја од 7 000 становника) | |
| – густина насељености | 360 ст/ха |
| – однос површине месне заједнице и бруто изграђене површине свих објеката | 1:1,06 |
| – проценат изграђене површине под свим објектима | 15,86% |
| – проценат изграђене површине под саобраћајним површинама | 23,75% |
| – проценат неизграђене (рекреативне) површине | 60,40% |
| – рекреативна површина по становнику | 16,75 м ² |
| Од тога: | |
| – слободна | 13,38 м ² |
| – у оквиру пратећих објеката | 3,37 м ² |
| – бруто површина стамбене етажне по становнику | 21,50 м ² |
| – просечна нето површина стана за породицу од четири члана | 64,00 м ² |
| – однос броја возила према броју становника | 1:4 |

Табела бр. 2. / Упоредни табеларни преглед биланса површина и капацитета Блока 28 на Новом Београду (извор: Glavički 1971: 15–16)

| Упоредни табеларни преглед биланса површина и капацитета Блока 28 на Новом Београду | | | |
|---|--|--|--|
| | | Пре конкурса – Програм и план Урбанистичког завода | По добијању архитектонског решења и спроведеној реализацији Блока 28 |
| 1. | Број станова | 1.600 | 1.709 |
| 2. | Број становника | 6 400 | 6 200 |
| 3. | Површина Блока 28 (у ха) | 20 | 20 |
| 4. | Густина насељености (становника по хектару: ст/ха) | 320 | 310 |
| 5. | Број деце која иду у основну школу (12%) | 770 | 750 |
| 6. | Број деце која иду у јасле и забавиште (3%) | 192 | 186 |
| 7. | Предвиђен број возила | 1.600 | 1.425 |
| 8. | Гараже и сервис (број паркинг-места) | 3.400 | 1.474 (претворено у салон намештаја) |
| 9. | Коловози (% површине блока) | 1,25 | 1,25 |
| 10. | Пешачке стазе (% површине блока) | 0,55 | 0,57 |
| 11. | Тротоари и пешачке стазе (% површине блока) | 1,10 | 1,00 |
| 12. | Паркинзи на слободној површини (% површине блока) | 1,69 | 1,70 |

Наведени показатељи о билансима површина и стандарду становања претрпели су извесну трансформацију кроз процес архитектонског и инжењерског пројектовања.

Наредна трансформација у смислу показатеља у стандарду становања догодила се након усељавања читавог блока 70-их година 20. века. Након тога, следећа трансформација догодила се последње деценије 20. века, па у првој деценији 21. века, променом стамбених политика и у процесима промене власништва.

Да би се сагледао обим захвата на овом блоку упоређивањем елементарних података, сагледава се волумен блока. Блок 28 реализован је на земљишту чија је величина 194.000 м². У блоку је изведено седам стамбених објеката са 1.709 станова, чија је нето површина 108.881 м². У стамбеним објектима, у приземљу су смештене продавнице и пословни простори, величине око 6.218 м². Као што је већ поменуто, капацитет затворене гараже испод стамбених објеката је 428 возила. Према данашњим мерилима, у односу на број стамбених јединица, то је заиста недовољан број. У самом блоку обезбеђено је паркирање пре дефинитивне завршености блока за 1.100 возила.

Никада није реализована визија пословне зграде, чије је архитектонско решење добијено на јавном конкурсима. Објекат је требало да буде висок 30 етажа, са бруто површином око 30.000 м² и простором за додатно гаражирање још минимум 200 возила. Почетком 70-их година 20. века, у погледу односа урбанизам–пројектовање–изградња, владало је уверење да искуство са Блоком 28 може бити интересантно и корисно за *групе акције*.⁴⁷

У литератури, Блок 28 се наводи као пример анализе социјалне структуре становништва Новог Београда. Између осталог, истиче се како се и поред настојања да се директивно утиче на формирање репрезентативних, тј. *елијиних* блокова у централној зони, због услова тржишта и отпора према пресељењу на Нови Београд – тај циљ није постигнут.⁴⁸

Ксенија Петовар⁴⁹ у тумачењу извора⁵⁰ наводи да је инвеститор, претпостављајући атрактивност локације стамбеног Блока 28, у првобитној верзији пројекта предвидео 300 великих станова површине 120 м². Међутим, када су станови понуђени тржишту, показало се мање интересовање због којег је инвеститор накнадно мењао структуру станова и у понуду укључио већи број мањих јединица. Број великих станова сведен је на десетину од првобитно пројектованих. Ксенија Петовар закључује да – и поред материјалних и идеолошких инвестиција у изградњу новог града – није успео покушај да се централна зона Новог Београда изједначи с историјским центром града, или да га чак по свом урбанистичком значају надмаши. Љиљана Благојевић истиче да је Центар Новог Београда остао празно поље окружено стамбеним блоковима уједначене социјалне структуре становништва.⁵¹ Шара плана централне зоне опстала је тек као празан одјек физичког детерминизма планерских стратегија, а попуњавањем плана реализацијама стамбених блокова није створен град.⁵²

Анализа и компарација планираног и реализованог

Међу савременицима и актерима изградње Блока 28 владало је уверење да је архитектура објеката успела.⁵³ Њихове текстове одликује велика субјективност, али и велико разумевање проблема и процеса. Истовремено, стручњаци Урбанистичког Завода Београда и други актери износили су инвеститору различите сугестије у разради инвестиционо-техничке документације. С временом је констатовано да је надаље потребно детаљније употпунити и разрадити постављену урбанистичку диспозицију како би се разрадили урбанистички услови блока уз задржавање постављене основне концепције.

У погледу конструкције, усвојено решење конципирано је тако да у употреби буду два конструктивна система: префабриковани скелетни и панелни.

Урбанистички завод Београда био је задужен да и даље прати разраду и развој целокупног зах-

вата на Блоку 28, а у циљу очувања основне урбанистичке концепције самог блока, како би се у потпуности задржала поставка централне зоне. Због посебно интересантне поставке и архитектонски озбиљног проблема, конкурс није решавао проблеме пословних зграда, хотела и гарни хотела, позиционираних у централној зони у шест блокова, већ је то остављено Дирекцији за изградњу Новог Београда да решава касније. О тој теми писао је проф. арх. Урош Мартиновић.⁵⁴ Такође, конкурс није дефинисао проблеме основне школе и установа за децу као ни центра месне заједнице, већ је наложено да се то касније обрађује уз сагледавање детаљног програма за дечје установе и школе.

*Примарне мреже око блока биле су њосебан њроблем, њошиџо у доба када се овај блок њрадио у Централној зони Новој Београда, није било никаквих њримарних мрежа, а сам њшерен је био још недовољно њеском насупи и недефинисан. Уједно, финансијски њроблеми били су њрисупи како за реализацију њримарне инфрасџрукџуре и саобраћајница њако и за секундарну инфрасџрукџуру.*⁵⁵

У делу *Осџорени модернизам* Љиљана Благојевић закључује да је Нови Београд настао кроз промене доминантних концепата и за њих везаних стратегија модернизма,⁵⁶ као и да представља исходиште теорије и праксе, које су у исто време и стратешки условљене⁵⁷. Такође, закључује да у погледу тактике препознајемо стратегију изолације етоса модернизма, насупрот којем се фаворизује поједностављено и комерцијализовано разумевање традиционалног урбанизма ободног блока који настаје хибридно у матрици модерног града.⁵⁸ Овим се потврђује како дисконтинуитети у планерској пракси, урбанистичком планирању и пројектовању, услед промене контекста, социоекономских и других прилика – нису неочекивани.

Блок 28, захваљујући постулатима модерничког планирања на којима је заснована урбанистичка концепција, могуће је критички сагледавати и кроз перспективу одређених урбанистичких идеја са којима мање или више има додира, или се на одређени начин према њима

односи.⁵⁹ Ако бисмо се на тренутак осврнули на идеју централне трансверзале и централног манифестационог трга на Новом Београду, могло би се рећи да има извесних додирних тачака са идејама *леџоџ прага*, теоријском замисли архитекте Данијела Хадсона Бернама (Daniel Hudson Burnham).⁶⁰ У оквиру његових идеја, монументална архитектура *леџоџ прага* нема тежњу да доминира целом територијом метрополе. Велелепност и грандиозност довољно је приказати само на једном ужем (али зато стратешки важном) градском сегменту, било да је резиденцијалног, пословног или културног карактера.⁶¹

Оживљавање концепта стамбене заједнице, према Маринићу⁶², до сада се није показало као значајан интегративни фактор који помаже у приближавању људи у великим градовима. Његове најважније предности везане су за одвијање градског саобраћаја. Основу успеха концепта стамбене заједнице у Блоку 28 представља то што становници ове градске ћелије (посебно деца), захваљујући усмеравању транзитног саобраћаја на њене ободне саобраћајнице, могу сигурно да се крећу пешке, без нежељеног контакта с аутомобилима, и да мирно обављају своје свакодневне активности.

Особеност детаљног урбанистичког планирања Блока 28 била је у томе што се оно наслањало на усвојену саобраћајну и композициону шему Централне зоне Новог Београда, али с амбицијама да се добије аутентична ликовна вредност. То је, поред утврђивања садржаја и микрозонинга, значило и давање конкретног облика физичким структурама. Међутим, услови за архитектонско и инжењерско пројектовање били су много еластичнији него што би се то могло закључити простим посматрањем урбанистичког решења. То је постигнуто на три начина:

- текстом урбанистичких услова објашњено је који елементи решења представљају обавезу (намена, микрозонинг, спратност и габарити подужних објеката), а који елементи само илуструју одређено усмеравање (габарити кула, габарити четвороспратница, пратећи

објекти, паркинзи, пешачке стазе);

- извесни елементи урбанистичке концепције уопште нису разрађивани (дечја игралишта, спортске и парковске површине, секундарне пешачке стазе, озелењавање, све локалне подземне инсталације);
- архитектонско решење ансамбла предвиђено је урбанистичким условима, путем конкурса, чиме се отвара моћност довршавања и оплемењивање урбанистичког концепта уношењем још три битна елемента: конкретног програма инвеститора, конкретне технологије грађења и конкретног архитектуре-пројектанта.

У научном есеју *Српска архитектонска лингвистика и њене комуникативне везе XX века*⁶³, аутори архитекти Алекса Цигановић и Раде Мрљеш истичу континуирану стратегију преиспитивања више техничких а мање идеолошких или националних утопија у иначе конфузној и фрагментираној београдској урбанистичкој слици⁶⁴. Цигановић и Мрљеш закључују да је вишедеценијски дефицит ангажоване и експлицитне праксе јавне речи и медијског деловања ангажованих архитеката, утицао на оштрију иницијацију јавности када се ради о урбанистичким питањима, и то у мери у којој се задуго оштетило схватање савремене урбанистичке граде и градске културе – и посредно, непроходности установа заштитице у вредновању и заштити српске савремене архитектонске наслеђа друге половине XX века.⁶⁵ Иако је тема њиховог есеја била везана за писану реч у области архитектуре, Блок 28 је одличан пример теме о којој говоре. Конкурс за Блок 28 био је фокусиран на теме технологије градње у много већој мери него на друге аспекте урбанистичког и архитектонског пројектовања.⁶⁶

Невен Влак, један од актера планирања и изградње Блока 28, на основу целокупног искуства, закључио је да је процес прибављања разних потврда потребних уз инвестиционо-техничку документацију, код грађења оваквих блокова где има више истих објеката, врло често дуплиран и када би се закон еластичније третирао, процес ве-

рификовања инвестиционо-техничке документације знатно би се скратио.⁶⁷

*Случај је хтео да се Блок 28 у његовом смислу афирмисао као југословенски. Урбанистички концепт је настао у Београду, на конкурс је победило архитектонско решење из Љубљане, примењено су два система изградње: унапређени ИМС из Новог Сада (на бази београдског искуства) и унапређени 'Југомонти' из Чачка (на бази заједничког искуства).*⁶⁸ Оваква формулација Милутина Главичког може се тумачити и као реинтерпретација идеје југословенства у архитектури, коју је дефинисао и истраживао Александар Игњатовић⁶⁹, али у измењеним околностима и контексту деценија након Другог светског рата. Ова чињеница је имала и одређеног утицаја на крајње урбанистичко-архитектонско обликовање блока тиме што је успостављена стална сарадња пројектанта урбанистичког решења с пројектантом архитектуре, а преко њега с носиоцем изградње. У том погледу је од изванредног значаја била стална присутност председника 'Југослава' као Инвеститора који је координирао све активности и несумњиво допринео да се урбанистички концепт успешно и реализује. Дирекција за изградњу Новог Београда је и на примеру Блока 28 показала своју значајну улогу – главном носиоца и гарантом реализације урбанистичке концепције Новог Београда.⁷⁰

Закључци и препоруке

Циљ истраживања био је детаљније упознавање с урбанистичким вредностима Блока 28 и специфичностима које га издвајају или чине сличним другим блоковима Централне зоне Новог Београда. Намера истраживања није била давање препоруке у смислу валоризовања Блока 28 као модерничког наслеђа, јер је он као такав већ препознат као део шире просторно-функционалне целине – Централне зоне Новог Београда.

Милутин Главички је сматрао да урбанистички концепт Блока 28, као и концепт читавог Новог Београда, дели судбину свих нових насеља у свету: да не буде схваћен у моменту усељавања становника и да буде разумљив тек након пе-

риода вишегодишњег суживота у њему.⁷¹

Истраживање Блока 28 показало је да је реч о веома аутентичном примеру модернистичког блока, који следи принципе *Ајтинске њовеље*. Историјат планирања и пројектовања Блока 28 сведочи о односу актера: Урбанистичког завода Београда, инвеститора, као и свих других учесника у реализацији, и указује на њихове односе у контексту 60-их и 70-их година 20. века. Проучавање утицајних фактора показало је велики уплив и снагу институција тога времена.

Анализирани планови, однос планираног и реализованог, посебно у доменима слободних и зелених површина, као и билансима остварених простора за планирани број становника блока, говори да је посредни сасвим успешан пример планирања. Трансформације – тј. промена биланса у односу планираног и реализованог – није неочекивана.

Истраживање Блока 28 посвећено је изучавању параметара у отвореном пољу дискурса о архитектури.⁷² Сви објекти планирани у Блоку 28 теже стварању специфичног симбиотског или афирмативног односа између изграђеног објекта и окружења. Архитектонски пројекти развијају се од раних експерименталних пројеката који истражују различита техничко-технолошка решења и структуре. Дискурзивна анализа полази од става да је архитектура дискурс конструисан од друштвених и културних доктрина, чија се присутност мери и вреднује. У том смислу, један од наредних циљева истраживања новобеоградског блока 28 биће да се у отвореном пољу дискурса о архитектури покажу могућности аутентичног архитектонског дискурса.

У престојећим истраживањима новобеоградског блока 28 могуће је предложити нове теме: на примеру урбанистичке целине Блока 28, или појединачних грађевина, истражити и анализирати којим се методама из позиције архитектуре делује у отвореном пољу дискурса о архитектури; како се архитектура конституише као аутентична област и како архитектура као област промишља саму себе – да ли као подређену у од-

носу на урбанистичко наслеђе и окружење, или пак као чинилац који је формира.

У том случају, питање приоритета – да ли штитити урбанистичку целину Централне зоне Новог Београда, или аутентичну архитектуру модернистичког покрета реализовану у тим блоковима – забраном надоградње равних кровова, каква се реализује већ више година у њима, док дистанце и зелене површине бивају очуване или се и оне смањују због недостатка паркинг-места, а понајвише интереса тржишта и крупног капитала – не поставља се него међусобно једно друго употпуњује. Урбанистичке вредности модернистичких блокова подједнако су релевантне као и вредности појединачних грађевина – делова тих урбанистичких целина.

Претпоставља се да методе и решења нису ограничена само на институционално деловање, или архитектонске и урбанистичке бирое, већ подразумевају много фактора, међу којима и интерес финансијског капитала, а са друге стране и организовање урдужења грађана, локалних заједница, струковних удружења, повезивање мреже сарадника и других иницијатива. Између осталог, постоје проблеми које пред извођење поставља бирократија, као и поједини начини манипулације градом и урбаним површинама.

Један од циљева оваквог начина презентовања урбанистичког наслеђа, кроз анализу једног блока, јесте подстицање друштвене свести међу стручном и најширом јавности, међусобна размена идеја и отварање дискусије која би могла валоризовати и појединачне објекте у Блоку 28 – зграде у облику потковице и ламеле *Шелевизорке*.

У настојању да се оствари висок квалитет изградње блокова Централне зоне Новог Београда, за архитектонско решење објеката расписивани су општејугословенски конкурси, чиме је постигнуто да уз ауторски допринос урбаниста, пројектаната и тимова, сваки блок оформи сопствени препознатљиви идентитет. Не само Блок 28 већ цела Централна зона Новог Београда тако постаје значајна и као део аутентичног београдског урбанистичког и архитектонског

наслеђа. Анализа урбанистичког наслеђа Блока 28 показује да он истовремено обухвата и материјално и нематеријално наслеђе. Укратко, материјално је истовремено везано и за идеје *Ајтинске њовеље*, хуманистичке идеје, осмишљене зелене и слободне површине, реализоване односе и билансе остварених површина, амбијенталне целине, технологије градње развијене управо због реализације овог блока. Нематеријално наслеђе је читав корпус идеја: од промишљања принципа *Ајтинске њовеље*, идеја и замисли на овом блоку у локалним контекстима, хуманистичких идеја о комфору становања, преко технолошких иновација до техничких решења примењених у изградњи. Корпус знања, поред стручњака из Урбанистичког завода, различитих архитектонских и грађевинских бироа из целе Југославије, стручња-

ка из иностранства, а највише стручњака из великих грађевинских предузећа која су била носиоци прогресивних идеја и протагонисти модернизма – не може се занемарити, нити лако избрисати, иако се до архивске грађе веома тешко долази. Посматрано од почетне концепције Централне зоне Новог Београда, која није реализована у потпуности, преко концепције Блока 28, који је реализован 70-их година 20. века – анализирани блок представља својеврсну урбанистичку, али и архитектонску и технолошку хронику неколико деценија друге половине 20. века.

Др Драгана Ј. Мецанов,
архитекта
Београд
mecanov@gmail.com

НАПОМЕНЕ:

- 1] Glavički 1971: 16.
- 2] Нека од истраживања су: Весковић и Јовановић 2018; Благојевић 2004; Благојевић 2007: 35–51; Glavički 1965: 5–11; Đorđević 1960: 3–13; Vrbanić 1951: 118; *Елаборацијо услови заштити неокрећних културних добара, добара који живају преходну заштити и амбијенталних вредности за Детаљни урбанистички план за блокове 22, 25 и 29 у Новом Београду* 1992; *Студија историјској и културној значаја блокова 25 и 26 у Централној зони Новог Београда I – фаза* 2003; ИАБ, СО Нови Београд, Блок 28, к. 1-83, Блок 21 к. 3-25, Блок 22 к. 1-52 и Блок 23 к. 2-82; Janković i Karadžić 1972: 134–147; Јовановић Ј. 2014; Krstić 2014; Le Corbusier 1965; Lukić 1975; Маневић 1970: 62–65; Мецанов 2006; *иста* 2015; Милорадовић 2012; Мишић и др. 2010; *Последња архитектура систематско истраживање*, Документација ЗСКСГБ; Petrović 2000; Ристановић 2009; Петричић 1975: 219–233; Просен 2007: 95–117; Стојановић 1974: 211–235.
- 3] Идеје Френка Лојда Рајта [Frank Lloyd Wright], Ле Корбизјеа [Charles-Édouard Jeanneret Le Corbusier], Мозиза [Robert Moses], итд.
- 4] Идејама које своје порекло вуку из начела *Ајтинске њовеље*, као и критичким освртима и покушајима европских архитеката и урбаниста да пронађу хуманија решења за колективно становање.
- 5] Одлуке о међусобној удаљености појединих објеката до-
нете су сходно организацији градилишта коју су условљавале технологија и величина префабрикованих елемената: Мецанов 2015: 100–103; Mecanov 2014: 402–414; Скаберне 1960: ПА-1-26; Швалба 1960: ПС-1-12.
- 6] Šuvaković, 1999: 209–210.
- 7] Denegri, 1995: 161.
- 8] У терминологији и стручној планерској пракси разликујемо просторне и урбанистичке планове. (У савременом планирању просторни планови су: Просторни план Републике Србије; Регионални просторни план; Просторни план јединице локалне самоуправе и Просторни план подручја посебне намене). Према актуелном Закону о планирању и изградњи, урбанистички планови су, према хијерархији: Генерални урбанистички план, План генералне регулације (раније називан термином Регулациони урбанистички план), и План детаљне регулације (раније називан термином Детаљни урбанистички план). У време када је рађена планска и пројектна документација за Блок 28, на снази је био ГУП Београда из 1950. године. Планска документација нижег нивоа усклађивана је са њим (регулациони планови и, у складу с њима, детаљни урбанистички планови). Након тога, израђен је нови ГУП 1972. године.
- 9] Glavički 1971: 12–13.
- 10] *Нав. дело*: 13.

- 11] <http://urbel.com/istorijat/> [10. 3. 2019]
- 12] *Архивекѝа Милуѝин Главички (1930–1987)*, емисија *Град Радио Београда 2*, аутори и уредници Снежана Ристић и Радоња Лепосавић, саговорници Јелица Јовановић и проф. др Борислав – Бата Стојков, а на архивским снимцима Љиљана Благојевић и Милутин Главички: <http://www.rts.rs/page/radio/sr/story/24/radio-beograd-2/2941154/grad.html> [10. 3. 2019]
- 13] *Истио*.
- 14] У периоду од 1964. до 1974. године, осим 1966. године, *Праксисовци* су организовали летњу школу на јадранском острву Корчула, на којој су предавали Ернст Блох [Ernest Bloch], Еуген Финк [Eugen Fink], Ерих Фром [Erich Fromm], Јирген Хабермас [Jürgen Habermas] и други.
- 15] Цигановић и Мрљеш 2015: 18.
- 16] *Архивекѝа Милуѝин Главички (1930–1987)*, емисија *Град Радио Београда 2*, аутори и уредници Снежана Ристић и Радоња Лепосавић, саговорници Јелица Јовановић и проф. др Борислав – Бата Стојков, а на архивским снимцима Љиљана Благојевић и Милутин Главички: <http://www.rts.rs/page/radio/sr/story/24/radio-beograd-2/2941154/grad.html> [10. 3. 2019]
- 17] *Истио*.
- 18] *Истио*.
- 19] Борислав Бата Стојков је, поред неколико других колега из Урбанистичког завода, био на специјализацији на МИТ Масачусетс (MIT Massachussets; САД), у Гетеборгу (Шведска), и Лондону (Енглеска), с циљем усавршавања, проучавања и упознавања с урбанистичким идејама у развијенијим земљама.
- 20] *Архивекѝа Милуѝин Главички (1930–1987)*, емисија *Град Радио Београда 2*, аутори и уредници Снежана Ристић и Радоња Лепосавић, саговорници Јелица Јовановић и проф. др Борислав – Бата Стојков, а на архивским снимцима Љиљана Благојевић и Милутин Главички: <http://www.rts.rs/page/radio/sr/story/24/radio-beograd-2/2941154/grad.html> [10. 3. 2019]
- 21] Архива Урбанистичког завода Београда.
- 22] Те године сектор урбанистичког планирања спојио се са економским планирањем: <http://www.rts.rs/page/radio/sr/story/24/radio-beograd-2/2941154/grad.html> [10. 3. 2019]
- 23] *Истио*.
- 24] *Влак* 1971: 4.
- 25] *Истио*.
- 26] *Нав. дело*: 5.
- 27] Грађевинска дирекција, као и грађевинска предузећа у систему станова за тржиште и др.
- 28] Станови су у највећем проценту нуђени тржишту, односно продавали су се радним организацијама: Мецанов 2015: 53.
- 29] Интерна документација предузећа „Јинграп“.
- 30] *Истио*.
- 31] За истражне радове на фундарању објекта посао је поверен Иституту за испитивање материјала СР Србије. Организација и рационализација градње поверена је Грађевинском центру Словеније. За израду привремених инсталација Блока 28 било је задужено Пословно удружење „Монт-инвест“ из Београда. Још код конкурса показало се да ће за извођење ових објеката бити потребна стручна помоћ, па је затражена сарадња с експертима Техничке помоћи Уједињених нација, и од њих је добијена екипа од пет совјетских експерата специјализованих за комплетну систематску интервенцију с југословенским стручњацима у решавању комплексних проблема изградње овог блока.
- 32] Испуњење трећег циља се огледа у примени три типа стамбених објеката:
– четири куле са 16 спратова идентичних габарита, које својим положајем у групи омогућују примену концентрисане механизације и монтаже елемената;
– два подужна објекта са 10 спратова идентичног габарита, који својом дужином пружају оптималне услове за коришћење крана који се креће по шинама;
– један објекат са четири спрата који осим нетипских угоних елемената својом развијеном дужином даје могућност примене већег броја типских секција и концентрације одређеног броја типских секција и концентрације одређене врсте механизације: Glavički 1971: 14–16.
- 33] Дата је са четири објекта поређана око централног дворишта, с наглашеним повезивањем у партеру и директном везом са гаражом у сутерену; група кула која је први пут примењена на Новом Београду представља специфичност Блока 28 у односу на друге блокове.
- 34] Четвороспратна изградња је дата кроз један објекат који својим обликом потковице формира велико двориште са зеленим рекреативним површинама, изоловано од будућег центра Новог Београда. Такав облик објекта и такав унутрашњи простор налазе се само у Блоку 28 и тиме доприносе његовој индивидуалности.
- 35] *Телевизорке*: Arnautović 1971: 17–28; Gendelman 1971: 47–54; Koprivica 1971: 32–40; Luković 1971: 41–46.
- 36] Сви пратећи објекти смештени су у средиште блока, чиме су просторно повезане функције образовања, дечје заштите, друштвене и културне активности итд.
- 37] Код синхронизације двеју врста инсталација – примарне и секундарне мреже реализоване су по динамици Ди-

- рекције за изградњу Новог Београда. Као и увек, било је одређених проблема који су се договорно решавали, путем комисија за праћење реализације које су заједнички формиране.
- 38] Детаљније о инфраструктури: Vlak 1971: 10.
- 39] Прикључак за блок предвиђен је преко трансверзале 5ц-5ц и Трећег булевар (данас Булевар Милутина Миланковића), као и један прикључак са трансверзале 5-5.
- 40] Саобраћајнице за аутомобилски саобраћај пројектоване су у нивоу с околним тереном и према потреби крећу се између коте 75.250 до коте 78.50: Vlak 1971: 10.
- 41] Аутомобилске саобраћајнице су пројектоване за двосмерни саобраћај, ширине шест метара. Изузимајући прилазну рампу на прикључку за трансверзалу 5-5ц, сви остали подужни нагиби су благи. Локални приступи су једносмерни колско-пешачки саобраћај. Коловозна конструкција за аутомобилске саобраћајнице пројектована је за средњи саобраћај, са ивичњаком 18/24.
- 42] Предвиђен је и отворени паркинг-простор. Према урбанистичким условима, за све станаре овог блока остварен је простор за паркирање и гаражирање. Отворени паркинг-простори служе за пролазне посетиоце и привремено решење самих станара блока, због немогућности задовољења потреба свих станара за гаражом.
- Отворени паркинг-простори су смештени периферно, по спољњем ободу блока.
- Димензија упуштеног ивичњака је 20/15. Димензија једног паркиралишног места је 550/250. Спољне ободне саобраћајнице имају асфалтни коловоз. Извођач ове саобраћајне мреже било је ГП „Ратко Митровић“, Београд.
- 43] Таква визија делимично је остварена почетком 21. века, када је у оквиру овог блока своје просторије имао један приватни универзитет.
- 44] Ресурсни подаци за инфраструктуру готово ни у једном граду (изузетак чине Нови Сад, Сплит и Љубљана), нису централизовано прикупљени у једну организацију и да га је иста контролисала после сачињене инвестиционо-техничке документације. Овако стање за инфраструктуру блока сметало је у реализације градње и утицало је на дужину извођења блока у целини.
- У реализацији секундарне мреже учествовали су:
- за саобраћајнице: Пројектни биро „Траса“ из Београда;
 - за израду пројекта водовода и канализације усвојена је пројектна организација „Јанко Лисјак“, Београд;
 - за израду пројекта електричне мреже Пројектни биро Електродистрибуције Београд;
 - за израду пројекта ПТТ-а, организација је поверена Пројектном бироу ПТТ.
- за израду пројекта грејања и његове инсталације Институт „Фармаковски“. Извор: Vlak 1971: 10.
- 45] Овај број укупних паркинг-места говори о визији, или недостатку визије колико ће у будућности бити дефицитаран њихов број. Урбанисти 60-их и 70-их година у Београду нису могли сагледати навике становника Блока 28 на почетку 21. века, када се број возила по стамбеној јединици готово удвостручио.
- 46] Vlak 1971: 6.
- 47] *Архитектура Милутина Главички* (1930–1987), емисија Град Радио Београда 2, аутори и уредници Снежана Ристић и Радоња Лепосавић, саговорници Јелица Јовановић и проф. др Борислав – Бата Стојков, а на архивским снимцима Љиљана Благојевић и Милутин Главички: <http://www.rts.rs/page/radio/sr/story/24/radio-beograd-2/2941154/grad.html> [10. 3. 2019]
- 48] Благојевић 2007: 193.
- 49] 1976: 62
- 50] Детаљни урбанистички план усвојен 1965. године, пројектант Милутин Главички са сарадником Браниславом Јовином.
- 51] 2007: 193.
- 52] *Истио*.
- 53] Vlak 1971: 10.
- 54] *Нав. дело*: 11.
- 55] *Нав. дело*: 4–11.
- 56] 2007: 244.
- 57] *Истио*.
- 58] *Нав. дело*: 251.
- 59] Мада је и потпуна негација – нека врста односа.
- 60] Jovanović 2004: 48–49.
- 61] *Истио*; Ross 1999: 108.
- 62] Jovanović 2004: 48–49; Marinović-Uzelac 1978: 183–188.
- 63] 2015: 18.
- 64] *Нав. дело*: 20.
- 65] *Истио*.
- 66] Вредно је напоменути да су у Блоку 28 примењена два конструктивна система по којима су се градили стамбени објекти и то: скелетни конструктивни систем, познат је код нас као *ИМС-Жежељев систем* и крупнопанелни систем који је модификован према могућностима извођача. Оба поменута система узрочно-последично су утицала на урбанистичку диспозицију у Блоку 28.
- 67] 1971: 11. У наставку се наводи: *Такође сматрамо да се индустријско праћење станаова може ширеириати као свака*

друга индустријска роба, иде се за сваки артикал понаособ не тражи комплетна производна документација већ само је довољно да се обележи серија под којом је ова роба произведена. У том слиску би можда надлежни органи у циљу убрзања процеса трагње моли да добију сујестину како да нам олакшају посао код овако великих захвата.

68] Glavički 1971: 16.

69] 2007.

70] Исто.

71] Сматрао је: *Становници блока 28, који ће се у њега скоро уселили, биће свакако најмеродавнији за оцењивање квалитета урбанистичкој концепцији. Међутим, пре тога, сви елементи тој концепцији треба да се реализују – да з-*

ленило стаса, да се центар Месне заједнице изгради, време за усвојављање јавној саобраћаја, итд.: 1971: 16.

72] Архитектура која се налази у основи људске културе има велику семантичку способност, немерљиву симболичку снагу, али – скоро никакву оперативну могућност. У опсегу овог појма, постоји енергетско, тематско поље отворено за научне дискурсе, попут научноистраживачких текстова, и стваралачку продукцију. Све струке и области сродне архитектури и грађевинарству, заинтересоване су да својом методом делују у овом тематском подручју. Општи појам *архитектонска форма* – може се одредити са седам особина: категорија, просторност, догађај, реализација, контекстуалност, сликовност и генеративност.

ЛИТЕРАТУРА:

Abramov, V. (1971), Proizvodno iskustvo u izradi krupnih panela na poligonu betonjerci pri podizanju bloka 28, *Izgradnja 5* (Beograd): 55–64.

Alfirević, Đ. i Simonović Alfirević, S. (2015), Urban Housing Experiments in Yugoslavia 1948–1970, *Spatium 34* (Belgrade): 1–9.

Arnautović, I. (1971), Objekti u bloku 28 građeni po montažnom sistemu, *Izgradnja 5* (Beograd): 17–28.

Архитектура Милутићин Главички (1930–1987), емисија Град Радио Београда 2, аутори и уредници Снежана Ристић и Радоња Лепосавић, саговорници Јелица Јовановић и проф. др Борислав – Бата Стојков, а на архивским снимцима Љиљана Благојевић и Милутин Главички: <http://www.rts.rs/page/radio/sr/story/24/radio-beograd-2/2941154/grad.html> [10. 3. 2019]

Bater, J. (1980), *The Soviet City*, London: Edward Arnold.

Благојевић, Љ. (2004), *Стратегије модернизма у планирању и пројектовању урбане структуре и архитектуре Новог Београда: период концепцијалне фазе 1922–1962*, докторска дисертација, Архитектонски факултет, Универзитет у Београду.

Благојевић, Љ. (2007), *Нови Београд: оспорени модернизам*, Београд: Завод за уџбенике, Архитектонски факултет Универзитета у Београду, Завод за заштиту споменика културе града Београда.

Весковић, И. и Јовановић, Ј. (2018), Изградња блокова 21, 22, 23 Централне зоне Новог Београда и њихов значај у оквиру културног наслеђа Београда, *Наслеђе XIX* (Београд): 35–51.

Vlak, N. (1971), Projektovanje i izgradnja stambenog bloka 28, *Izgradnja 5* (Beograd): 4–11.

Vrbanić, V. (1951), Urbanistički plan Novog Beograda, *Arhitektura 1–4* (Zagreb): 118.

Glavički M. (1965), Regulacioni plan Novog Beograda, *Arhitektura i urbanizam 32* (Beograd): 5–11.

Glavički, M. (1971), Urbanistička koncepcija bloka 28, *Izgradnja 5* (Beograd): 12–16.

Gendelman, L. B. (1971), Konstruktivna rešenja stambenih zgrada blok 28, *Izgradnja 5* (Beograd): 47–54.

Генерални урбанистички план Београда, Београд: Урбанистички завод Београда, 2021, електронско издање за јавни увид, 2001.

Denegri, J. (1995), *Šezdesete: teme srpske umetnosti*, Beograd: Svetovi.

Eterović, I. (2001), *Novi Beograd izbliza*, Novi Sad: Prometej.

Đorđević, A. (1960), Urbanističko rešenje centralnog dela Novog Beograda, *Arhitektura i urbanizam 2* (Beograd): 3–13.

Игњатовић, А. (2007), *Југословенство у архитектури 1904–1941*, Београд: Грађевинска књига.

Janković, B. i Karadžić, B. (1972), Izgradnja blokova 22 i 23 na Novom Beogradu : San i stanovanje, *Izgradnja* (posebno izdanje) (Beograd): Savez građevinskih inženjera i tehničara SR Srbije, Savez društva arhitekata Srbije, Savez za građevinarstvo Republičke privredne komore SR Srbije: 134–147.

Jovanović, M. (2004), Urbanistički koncepti razvoja gradova: komparativna analiza, *Industrija 32, 3* (Beograd: Ekonomski institut): 37–71.

Koprivica, B. (1971), Stambeni objekti izgrađeni po IMS-Žeželj sistemu u blok 28, *Izgradnja 5* (Beograd): 32–40.

Kop, A. (1977), *Širom cele teritorije*, Beograd: MUS.

Krstić, B. (2014), *Atinska povelja i misao arhitekata i urbanista FNJR 1950-ih*, Beograd: autorsko izdanje Branislav Krstić.

- Le Corbusier (1965, reprint 1998), *Atinska povelja* (Beograd): Klub mladih arhitekata.
- Le Normand, B. (2014.), *Designing Tito's capital : urban planning, modernism, and socialism in Belgrade*: Pittsburgh, PA: University of Pittsburgh Press.
- Lukić, S. (1975), *Socijalistički estetizam*, u: *Umetnost na mostu : rasprave*, Novi Beograd.
- Luković, B. (1971), *Proizvodnja i građenje iz krupnopanelnih elemenata u bloku 28, Izgradnja 5* (Beograd): 41–46.
- Маневић, З. (1970), Од социјализма до ауторске архитектуре, *Техника 3* (Београд): 62–65.
- Marinović-Uzelac, A. (1978), *Socijalni prostor grada*, Zagreb: Naprijed.
- Mecanov, D. (2014), *Concepts of Forming of Urban Solutions in Housing Settlements in Belgrade built in Precast Industrialized Systems in Second Half of XX Century*, in: *Conference Places and Technologies*, ed. Lazarević-Vaništa E., Belgrade: Architecture Faculty, University in Belgrade: 402–414.
- Мецанов, Д. (2015), *Просјорна организација стамбених грађевина у Београду од 1947. до 1980. године у префабрикованим индустријализованим системима*, докторска дисертација, Архитектонски факултет, Универзитет у Београду.
- Mercina, A. (2006.), *Ilija Arnautović: socializem v slovenski arhitekturi*, Ljubljana: Viharnik: 94.
- Милорадовић, Г. (2012), *Лейоџа њог надзором – совјетски културни уједињаји у Југославији 1945–1955*, Београд: Институт за савремену историју.
- Петричић, Б. (1975), *Прве урбанистичке реализације : Нови Београд 1955–1975, Годишњак града Београда XXII* (Београд): 219–233.
- Просен, М. (2007), О соцреализму у архитектури и његовој појави у Србији, *Наслеђе VIII* (Београд): 95–117.
- Perović, M. R. (2000), *Iskustva prošlosti*, Beograd: Plato.
- Петовар, К. (1976), *Социолошко исцртавање услова животоа у стамбеним заједницама у Новом Београду*, магистарска теза, Филозовски факултет, Универзитет у Београду.
- Ристановић, С. В., (2009), *Нови Београд : градитељски подухват века*, Београд: ИА „Ксе-На“.
- Ross, W. (1999), *Personal Mobility or Community Accessibility: A Planning Choice With Social, Economic and Environmental Consequences*, Perth: Murdoch University.
- Скаберне, Љ. и др. (1960), *Индустријализација стамбене изградње у предузећу 'Градис' – Љубљана*, у: Саветовање о индустријализацији стамбене изградње, Београд: Савезна грађевинска комора: ПА-1-26.
- Стојановић, Б. (1974), *Историја Новог Београда (I део), Годишњак града Београда XXI* (Београд): 211–235.
- Tetlow, J. and Goss, A. (1968), *Homes, Towns and Traffic*, London: Faber.
- Цигановић, А. и Мрљеш, Р. (2015), *Српска архитектонска линивистика и њене комунарни везе XX века*, у: Архитектура и урбанизам после Другог светског рата : заштита као процес или модел (VI конференција), зборник радова, ур. Живковић Н., Београд: Завод за заштиту споменика културе Града Београда: 11–21.
- Швалба, Д. (1960), *Монтажни систем грађења стамбених у предузећу 'Приморје' – Ријека*, у: Саветовање о индустријализацији стамбене изградње, Београд: Савезна грађевинска комора: ПС-1-12.
- Шуваковић, М. (1999), *Појовник модерне и постмодерне ликовне уметности и теорије после 1950. године*, Београд: САНУ : Нови Сад: Прометј.
- Choeu, F. (1978), *Urbanizam, utopija, stvarnost*, Beograd: Građevinska knjiga.
- White, P. M. (1980), *Urban Planning in Britain and Soviet Union : A Comparative Analysis of Two Planning Systems*, *The Town Planning Review* Vol. 51, No. 2 (London): 221–226.

Извори:

Документација Урбанистичког завода Београда:

Детаљни урбанистички план Блока 28 (20. 1. 1965. године; број 5569/65)

Детаљни урбанистички концепт Блока 28 (30. 9. 1968. године)

Регулациони план Новог Београда, 1962.

Документација Завода за заштиту споменика културе града Београда:

Елаборат услова заштите непокретних културних добара, добара која уживају претходну заштиту и амбијенталних вредности за детаљни урбанистички план за блокове 22, 25 и 29 у Новом Београду (1992).

Студија историјског и културног значаја блокова 25 и 26 у Централној зони Новог Београда I фаза (2003).

Мишић и др. (2010), *Савремена архитектура Београда – систематско истраживање*.

Послератна архитектура – систематско истраживање.

Јовановић, Ј. (2014), *Елаборат анализе претходно заштићене целине Централна зона Новог Београда блокови 21, 22, 23, урбанистичко-архитектонска анализа*.

Документација Историјског архива Београда:

СО Нови Београд, Блок 28 к. 1-83.

Summary: DRAGANA MECANOV

URBAN HERITAGE: NEW BELGRADE'S BLOCK NO. 28

The central zone of New Belgrade was conceived and planned after the World War II. One of the orthogonal residential blocks belonging to this zone is the Block no. 28 which deserves the attention of wider public and academia due to its many qualities. Out of the urban ideas of Le Corbusier and the Athens Charter, the one that is most conspicuous in the Block no. 28 design primarily relates to contemplation of visions and utopias on comfortable living, of relations between residing and other functions, and of the ideas of transport and residential zones.

The concept and realization of Block no. 28 had several objectives. To a certain degree, the accomplishment of these objectives entailed compliance with the Regulation Plan, as was the case with the other residential blocks, but some of the objectives aimed at introducing a number of specific features and novelties.

Urban planning requirements for Block no. 28 included the following: multi-storey residential, 4 to 16 floors high; supporting facilities, such as schools, kindergartens, local community centre; parking lots; areas for recreation purposes; greenery with tall, medium and low vegetation covering the area larger than half of the block area.

The entire Block no. 28 was designed and constructed as one whole, and the architectural solutions were obtained through competitions. It must be emphasised that such a successful layout of buildings in the Block was closely related to the methods of prefabricated construction. Due to the enormous size of panels and other elements, the construction site was organised in such a manner as to enable smooth construction works. This kind of relation between the construction technique and the urban layout can also be seen in other places in Belgrade and former Yugoslav states, but Block no. 28 is a unique example of balance and accomplished ambient values.

The detailed urban plan for Block no. 28 also features some unusual elements, such as establishing a certain relation in the structure of residences so that at least 60% of all apartments are two and a half bedroom apartments or larger. In addition, the local traffic solution was designed so that vehicles move and park strictly along the edges of the block, leaving the inner areas free for pedestrians and recreation (this was the first block in New Belgrade with such a solution). For half of the total number of vehicles, parking lot was placed beneath the ground surface, which enabled each family to have a parking space either on the parking lot or in a garage. There was a large, central recreation area. Pedestrian lanes were placed on a different level from the roadway. Business premises envisaged in the ground floors (where there are no apartments) of large residential buildings and a separate commercial building, contributed to the intertwining of the residential and business functions, additionally raising the quality of the living space.

Finally, it can be concluded that Block no. 28 represents a material and non-material heritage of modern urbanism. Firstly, as an artefact, owing to its indisputable ambient values and quantitative indicators, but also for its non-material values – as a set of ideas, visions and knowledge, the applied construction techniques and implemented technical solutions.

Dragana J. Mecanov, PhD

Architect

Belgrade

mecanov@gmail.com

Illustrations

- Fig. 1 Scale model of the New Belgrade central zone
Source: Regulation plan for the area of New Belgrade municipality, 1967 (Internal documentation of the Urban Planning Institute of Belgrade, 30 Palmotićeve Street)
- Fig. 2 New Belgrade central zone project
Source: Mercina, A. (2006.), *Ilija Arnautović: socializam v slovenski arhitekturi*, Ljubljana: Viharnik, 94
- Fig. 3 Site plan of Block no. 28 in New Belgrade – a sketch
Source: Vlák, N. (1971), *Projektovanje i izgradnja stambenog bloka 28 (1971)*, periodical *Izgradnja*, No. 5, (Beograd): 5
- Fig. 4 Scale model of a detailed urban plan for the community area in Block no. 28
Source: Glavički, M. (1971), *Urbanistička koncepcija bloka 28*, periodical *Izgradnja*, No. 5, (Beograd): 15
- Fig. 5 Detailed urban plan for the community area in Block no. 28 prior to the preparation of competition proposals for residential buildings (1, 4, 6, 7 – residential buildings, 2 – service garage for 80 vehicles, 3 – primary school for 980 pupils with two sports halls and a separate section for nursery and pre-school for 105 children, 5 – community centre, 8 – nursery and pre-school for 105 children, 9 – unaccompanied personnel housing facility, 10 – central recreation area for sports activities for older children and adults, 1.02ha of active area, 11 – area for primary school 2.25ha, 12 – area for quiet resting, 0.25ha of active area, 13 – parking lot)
Source: Arnautović, I. (1971), *Objekti u bloku 28 građeni po montažnom sistemu*, periodical *Izgradnja*, No. 5, (Beograd): 17
- Fig. 6 Layout of the school building and sports hall
Source: Vlák, N. (1971), *Projektovanje i izgradnja stambenog bloka 28 (1971)*, periodical *Izgradnja*, No. 5, (Beograd): 10
- Fig. 7 Kindergarten ground floor plan
Source: Vlák, N. (1971), *Projektovanje i izgradnja stambenog bloka 28 (1971)*, periodical *Izgradnja*, No. 5, (Beograd): 11
- Fig. 8 Location of the concrete panel factory for towers 1, 2, 3, and 4 in Block no. 28, New Belgrade
Source: Abramov, V. (1971.), *Proizvodno iskustvo u izradi krupnih panela na poligonu betonjerci pri podizanju bloka 28*, periodical *Izgradnja*, No. 5, (Beograd): 62
- Fig. 9 Location of the concrete panel factory for the “Horseshoe” building in Block no. 28, New Belgrade
Source: Abramov, V. (1971.), *Proizvodno iskustvo u izradi krupnih panela na poligonu betonjerci pri podizanju bloka 28*, periodical *Izgradnja*, No. 5, (Beograd): 60
- Fig. 10 Block no. 28 in New Belgrade, 2017
Source: Google Earth <https://www.google.rs/maps/> [10th March 2019]
- Fig. 11 Block no. 28 in New Belgrade, 2017
Source: Bing Map <https://www.bing.com/maps/> [10th March 2019]
- Fig. 12 Aerial photograph of hard and soft landscaping near the “Horseshoe” building
Source: Eterović, I. (2001.), *Novi Beograd izbliza*, Novi Sad: Prometej: 23