



Народни музеј
National Museum



Завод за заштиту споменика културе града Београда
Cultural Heritage Preservation Institute of Belgrade

ЦЕНТРАЛА ДРЖ. ЛИП. БАНКЕ: БЕОГРАДУ

ПРЕМА ИЗ ЧИКА ЛЈУБИНЕ УЛИЦЕ

1:100



БЕОГРАД, ФЕВРУАРА 1910 ГЛА.

ТЕЖИНА РАЈОНА:

[Handwritten signature]

ПРОЈЕКТАНТ: *[Handwritten signature]*

Изглед из Чика Љубине улице
View from Čika Ljubina street



Централна купола
Central dome

Више од сто година пре него што је усељен у раскошну зграду на данашњем Тргу Републике, указом министра просвете Јована Стерије Поповића, 10. маја 1844. године, основан је Народни музеј. Под називом Музеум сербски, од самог почетка имао је једнако значајну научноистраживачку и заштитно-конзерваторску улогу.

Константно повећавајући фонд, али и користећи туђе просторије и селећи се из зграде у зграду, музеј никада није добио посебно подигнут објекат за своје потребе. У периоду између два светска рата за потребе музеја закупљена је приватна зграда у улици Кнеза

Милоша, где су збирке биле смештене до 1935. године. Тада се музеј уселио у просторије Новог двора које је користио до избијања Другог светског рата. Овде је одговарајући простор омогућио и веома модерну концепцију поставке. Када је 1948. године зграда Новог двора адаптирана за потребе Скупштине Србије, Народни музеј је пресељен у зграду некадашње Берзе на Студентском тргу и једним делом, у конак Кнегиње Љубице. Расписан је конкурс 1949. године за нову зграду Музеја на Ташмајдану, између цркве Светог Марка с једне и зграде Правног факултета са друге стране. Пројекат је



*Карјатиде у улазном холу из Улице Васа Чарапића
Caryatides in the entrance hall from Vasa Čarapića street*

изградио архитекта Миладин Прљевевић, али се од градње одустало. Музеју је привремено додељена зграда Државне инвестиционе банке (некадашње Хипотекарне банке односно оригинално зграде Управе фондова) на Тргу Републике крајем 1950. године. У овој згради Музеј је и данас смештен.

Зграда је подигнута 1902–1903. године према, на конкурс првонаграђеном пројекту архитеката Николе Несторовића и Андре Стевановића. Објекат се нашао на терену који је некада заузимала кафана Дарданели, у непосредној близини некадашње Стамбол капије (срушене 1866. године), са главним фронтом према Тргу Републике. Био је то строги центар Београда са већ подигнутом зградом Народног позоришта и спомеником кнезу Михаилу. Масивни корпус добио је куполе над централним и бочним

ризалитима. Академски декор се ослањао на стил неоренесанса са елементима барокног порекла, попут наведених купола. Украсе на фасадама, као и унутрашње декоративне штукатурске радове изводио је Фрањо Валдман, грађевински ликорезац.

У ентеријеру, десно од монументалног централно постављеног ступеништа, у приземљу објекта нашао се шалтер сала са гвозденим стубовима. Само на основу историјске фотографије ентеријера данас можемо да закључујемо о њеном скупоценом и раскошном уређењу.

Захваљујући развоју банке и њеним све већим пословима, у међуратном периоду појавила се потреба за проширењем и реконструкцијом објекта. Откупљено је земљиште које је припадало породици Крсмановић, до новопросечене Улице Лазе Пачу. Архитекта Војин Петровић, службеник Хипотекарне банке



*Степенишни хол новијег дела објекта
Staircase hall of the newer part of the building*

1933. године урадио је доградњу држећи се у свему првобитног изгледа старијег дела. Волумен здања тако је постао масивнији са квадратном основом. У ентеријеру се, из улице Васе Чарапића, појавило још једно свечано степениште и са десне стране још једна шалтер сала, сада са стакленим кровом. У ликовном погледу екстеријера, објекат је формиран као интегрална целина.

Током Другог светског рата зграда је бомбардована. Централни део са куполом према Тргу Републике је тада порушен. Године 1946. пренамена из Хипотекарне у Државну инвестициону банку подразумевала је мању санацију објекта према пројекту архитекте Војислава Марковића, као и недоследну реконструкцију порушеног дела. На враћање централне куполе чекаће се још готово две деценије.

Крајем 1950. године, када је објекат привремено уступљен Народном музеју, одлучено је да се у складу са вредностима објекта, на овој згради не смеју вршити никакве веће измене. Девет одељења: преисторијско, античко, средњовековно, нумизматичко-епиграфско, одељење новије југословенске уметности, страна галерија, рестаураторско-конзерваторско-препараторска радионица, библиотека и управа са администрацијом смештени су у постојеће просторије. За потребе функционисања музеја и усклађивања са захтевима излагања, нешто већи радови су ипак изведени у приземљу. Стилски обрађена унутрашњост старе шалтер сале с конзоластим венцем који држе гвоздени канелирани стубови, пресвучена је модерним једноставним линијама које ће одговарати савременој скулптури која се овде излаже. У новој

шалтер-сали, шалтери су претворени у витрине. Уведене су лаке покретне преграде за потребе излагања. Привремено су заклоњени алегоријски бронзани медаљони Владимира Загородњука и велика фреска Младена Јосића на степеништу, који садржајем банкарско-привредног карактера нису одговарали музеју ове врсте. Шарена стакла великог светларника замењена су белим, мат-млечним стаклом која су правилно пропуштала светлост и целој просторији повећала изложбени карактер. Матирана су сва унутрашња прозорска стакла. На овај начин осигурано је правилно и мирно посматрање изложбених предмета. Адаптација је завршена и музеј отворен 24. маја 1952. године.

Приликом послератне обнове купола није враћена, већ је то учињено тек реконструкцијом из 1964/65. године. Тада су пројекат израдиле архитекте Александар Дероко и Петар Анагности у циљу даљег прилагођавања објекта сложеним захтевима и задацима музеја, односно превазилажења свих функционалних недостатака. Надзиђивање средишњег тракта млађег дела објекта за две етажe, споља је остало невидљиво. Етажe првог и другог спрата постале су искључиво изложбени простори са континуираним системом разгледања изложбених дворана. Изнад шалтер сале, тзв. атријума, добијена је велика дворана од 407м². У скопу дворишног светларника формирана је зимска башта – бифе. И данас се у бифеу користе столице које је пројектовао Александар Дероко, са препознатљивим мотивом птичица из Мирослављевог јеванђеља на наслону. Народни музеј је свечано отворен 5. јула 1966. године.

Следећих неколико деценија музеј је функционисао у овој згради која је, међутим, постепено губила корак са музеолошким стандардима јер у објекат деценијама није улагано. Због лоших микроклиматских и безбедностих услова, стална поставка музеја повучена је 2003. године. Повремене и гостујуће изложбе привлачиле су бројну публику. Ипак, најважнији споменик српске писмености Мирослављево јеванђеље, слике Паје Јовановића, Саве Шумановића, Надежде Петровић, скулптуре Ивана Мештровића и дела других великана српске, југословенске и светске уметности, попут Пита Мондријана, петнаест година остали су готово сакривени од очију јавности. Последња реконструкција најпре фасаде према пројекту Катарине Лисавац и Марине Павловић, а потом и читавог објекта, реализована је у периоду 2014–2018. године. Ради комплетне санације и рестаурације обављени су обимни грађевински и занатски радови. Како би се достигли најсавременији музеолошки стандарди уведени су и нови савремени функционални безбедносни системи. Идејно решење је урадио музејски архитекта Зоран Јовановић. Пројекат је израдио „Машинопројект копринг“ са

Љиљаном Радловачки као одговорним пројектантом. Музеј је, на велику радост Београђана и остале публике, још једном свечано отворен 28. јуна 2018. године.

Вредности зграде Народног музеја данас проистичу из њене дугогодишње функције, архитектонских особина, урбанистичког положаја и места које овај објекат има у укупном опусу његових аутора, архитеката Николе Несторовића и Андре Стевановића, који спадају у ред највећих градитеља свог времена. Као објекат посебних вредности зграда је проглашена за споменик културе од великог значаја.



Шалтер сала зграде Управе фондова
Counter hall of the Fund Management building

Литература:

1. Документација ЗЗСКГБ, СК 38;
2. Д. Ст. Павловић, *Адаптација зграде Државне инвестиционе банке за потребе Народног музеја у Београду*, Музеји 6, Београд, 1952;
3. Петровић, *Адаптација унутрашње организације и ентеријера зграде музеја у Београду*, ИАУС – Збраник радова института за архитектуру и урбанизам Србије 5, Београд, 1970.

National Museum

1 Republic Square



Cultural property of great importance

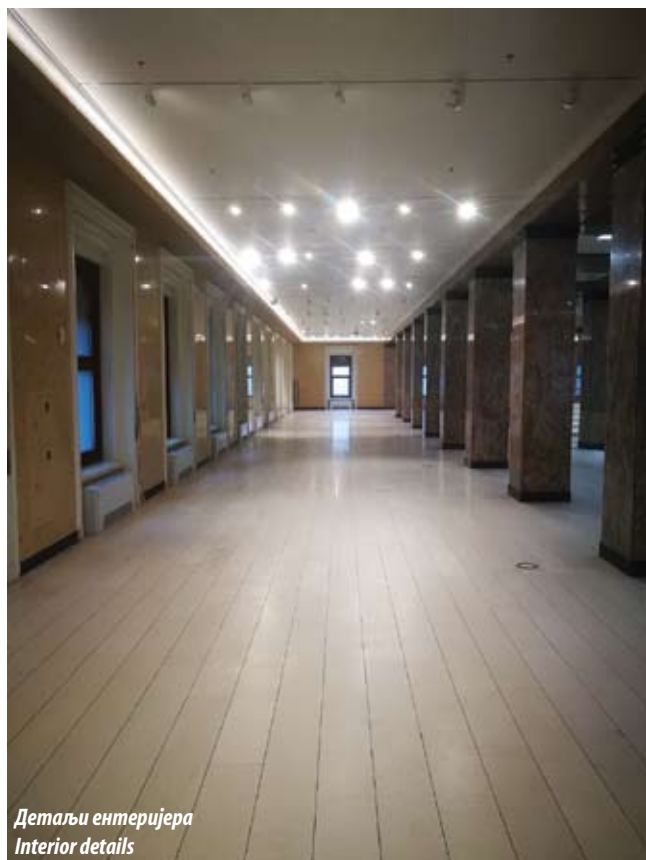


Историјска фотографија пре реконструкције централне куполе
Historical photo before restoration of the central dome

More than a hundred years before being moved to the impressive building on today's Republic Square, the National Museum was established on 10 May 1844 in Belgrade by a decree of the Minister of Education, Jovan Sterija Popović. Initially known by the name Serbian Museum, ever since its establishment it has held an important role in scientific research as well as the preservation and conservation activities.

Constantly expanding its fund, but also using the space of other institutions and moving from one building to another, the museum was never granted a building specifically constructed for its own purposes. In the period between the two world wars, a private building was rented for the museum in Kneza Miloša Street, which housed the collections

until 1935, when the museum was moved to the New Court Palace, using these premises until the outbreak of the Second World War. The appropriate space also enabled a very modern display concept. When the New Court Palace was adapted for the needs of the Parliament of Serbia in 1948, the National Museum was relocated, this time to the building of the former Stock Exchange at Studentski trg and partly to the Residence of Princess Ljubica. In 1949, a competition was announced to construct a new building for the Museum in Tašmajdan, with St. Mark's Church on one side and the Faculty of Law on the other. The project was made by the architect Miladin Prljević, but the construction plan was abandoned. The building of the State Investment Bank (formerly Mortgage Bank, or



Детаљи ентеријера
Interior details



originally, the Fund Management Building) on the Republic Square, was temporarily assigned to the Museum at the end of 1950. The Museum has remained in this building ever since.

The building was erected in 1902-1903 according to the winning project in a competition, nominated by architects Nikola Nestorović and Andra Stevanović. The building was located in the place once used by Dardaneli tavern, near the former Stambol Gate (destroyed in 1866), with the main front facing the Republic Square. It was the heart of Belgrade's downtown, with the already constructed National Theater building and a monument to Prince Mihailo. The massive structure was crowned with domes over central and lateral projections. The academic décor relied on the neo-renaissance style, with elements of baroque origin, such as the mentioned domes. The decorations on the facades, as well as the interior decorative stucco works were performed by Franjo Valdman, an ornamental sculptor.

In the interior, on the building's ground floor, to the right from the monumental central stairway, there is a counter hall with iron columns, therefore only by historical photographs of the interior we can assume its expensive and luxurious arrangement.

In line with the bank's development and its ever growing operations, the need for building's expansion and reconstruction emerged in the period between the two world wars. The land that belonged to Krsmanović family, bordering the newly built Laze Pačua Street, was purchased for this purpose. Architect Vojin Petrović, an employee of the Mortgage Bank, completed the building in 1933, keeping in mind the original view of the older part. The building has thus become more massive in size, with a square base. In the interior, from of Vase Čarapića Street, another grand staircase was introduced, with an additional counter hall on the right side, this one covered with a glass roof. In the visual aspect of the exterior, the building is modelled as an integral structure.



Детаљи фасаде према Тргу Републике
Facade details from Republic square



During the World War II the building was bombed. The central part with the dome towards the Republic Square was demolished. In 1946, the conversion from the Mortgage Bank to the State Investment Bank implied a minor restoration of the building according to the project of architect Vojislav Marković, as well as inconsistent reconstruction of the destroyed part. The reinstatement of the central dome would be waited upon for nearly two decades.

At the end of 1950, when the building was temporarily consigned to the National Museum, it was decided that, appreciating the building's values, no major changes could be executed. Nine departments: prehistoric, antique, medieval, numismatic-epigraphical, department of recent Yugoslav art, foreign gallery, restoration-conservation-preparatory workshop, library and management with administration have been placed in the existing premises. However, for the purpose

of museum's activity and harmonization with the display purposes, somewhat larger works were carried out on the ground floor. The styled interior of the old counter hall with a corbelled cornice supported by iron fluted columns, was redesigned with modern simple lines that correspond to the contemporary sculptures exhibited in the museum. In the new counter hall, the counters were turned into display cabinets. Light mobile screens have been introduced for display purposes. The allegorical bronze medallions by Vladimir Zagorodnyuk and the large fresco by Mladen Josić on the staircase have been temporarily hidden, with their banking and economic character being in dissonance with a museum of this kind. The colorful glass on the large skylight was replaced by white, matte-frosted glass that allowed the light to pass through evenly and improved the exhibition atmosphere throughout the room. Matted glass was placed on all inner windows as well. This ensured

proper and peaceful observation of exhibited items. The adaptation was completed and the museum opened on May 24, 1952.

The dome was not restored during the post-war reconstruction, but only after the reconstruction in 1964/65. The project was developed by the architects Aleksandar Deroko and Petar Anagnosti with the aim of further adapting the building to accommodate the museum's complex requirements and tasks, and to overcome all functional imperfections. Addition of two storeys above the central section of the building's newer segment remained invisible from the outside. The first and second floors were turned into areas intended for exhibitions only, with a continuous system of viewing the exhibition halls. A large 407m² hall was created above the counter hall, the so-called atrium. A winter garden – a café – was installed in the backyard skylighted area. Even today, the chairs designed by Aleksandar Deroko, with the recognizable motif of birds from the Gospel of prince Miroslav applied on chair backs, remain in use in the café. The National Museum was officially opened on July 5, 1966.

For the several following decades, the museum remained in this building which, however, was gradually below the museology standards, as no investments in the building had been made for decades. Due to poor microclimate and safety conditions, the museum's permanent display was withdrawn in 2003. Occasional and guest exhibitions attracted numerous visitors. Nevertheless, the most important monument of Serbian literacy, the Gospel of prince Miroslav, the paintings of Paja Jovanović, Sava Šumanović, Nadežda Petrović, the sculptures of Ivan Meštrović and the works of other masters of Serbian, Yugoslav and world art, such as Piet Mondrian, have remained almost hidden from the eyes of the public for fifteen years. The latest reconstruction was realised from 2014-2018, according to the project by Katarina Lisavac and Marina Pavlović, firstly the facade restoration and later of the entire building. Extensive construction and craft works have been carried out for the complete repair and restoration. New, modern and functional safety systems have also been introduced to attain the latest museum standards. The project design was developed by the museum architect Zoran Jovanović. The project was made by "Mašinoprojekt kopring" with Ljiljana Radlovački as chief architect. The museum was reopened on June 28 in 2018, bringing great joy to the citizens of Belgrade and the rest of the public.

The values of the National Museum building nowadays stem from its long-standing function, the architectural characteristics, the urban position and the place of the building in the overall opus of its authors Nikola Nestorovic and Andra Stevanović, both among the greatest architects of their time. Due to its exceptional values, the building has been declared a cultural monument of great importance.



Оригинални гвоздени стубови - садашње стање
Original iron pillars at present

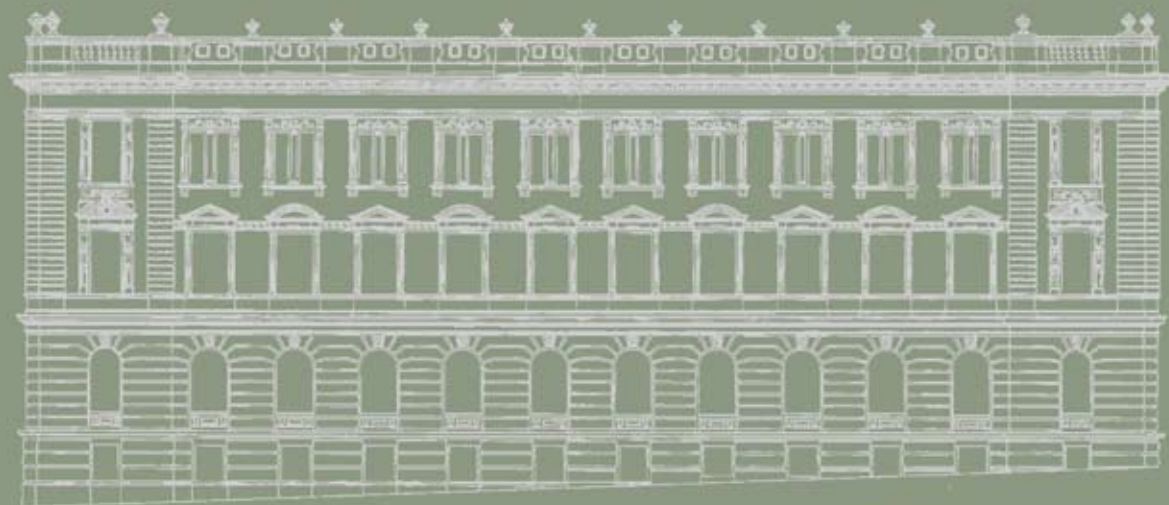
Literature:

1. Documents of the Cultural Heritage Preservation Institute of Belgrade, SK 38;
2. D. St. Pavlović, *Adaptacija zgrade Državne investicione banke za potrebe Narodnog muzeja u Beogradu*, Muzeji 6, Beograd, 1952;
3. Z. Petrović, *Adaptacija unutrašnje organizacije i enterijera zgrade muzeja u Beogradu*, IAUS – Zbornik radova instituta za arhitekturu i urbanizam Srbije 5, Beograd, 1970.

ЦЕНТРАЛА ДРЖ. ХИП. БАНКЕ у БЕОГРАДУ

ЮГЛА ИО НОВЕ ДАНИЕ

1:100



БЕОГРАД ФЕВРУАРА 1939 ГЛА.

ДИЗАЈНЕР: ЈЕВРОСИЉИВ

Jevrosiljiv
and the architect

ПРОЈЕКТАНТ:

Opus 1000

Изглед из Улице Лазе Пачуа
View from Laze Pačua street

Народни музеј

Издавач: Завод за заштиту споменика културе града Београда

За издавача: Оливера Вучковић, в.д. директора

Аутор: Ксенија Ћирић

Лектура: Autocorrect, Радица Смиљковић

Превод: Autocorrect, Јована Ћирић

Графички дизајн: Лука Прокић

Фотографија: Снежана Неговановић, фотодокументација ЗЗЗСКГБ

Тираж: 1000 примерака

Штампа: „Birograf comp“ d.o.o.

Београд, 2018.

Завод за заштиту споменика културе града Београда

Издање је омогућио Град Београд, Градска управа, Секретаријат за културу

Извор: локална база података COBISS.SR/NBS

СР - Каталогизација у публикацији - Народна библиотека Србије, Београд

725.91(497.11)(036)

ЋИРИЋ, Ксенија, 1973-

Народни музеј = National Museum / [текст Ксенија Ћирић ; превод Јована Ћирић ; фотографија Снежана Неговановић] - Београд : Завод за заштиту споменика културе града Београда = Belgrade : Cultural Heritage Preservation Institute of Belgrade, 2018 (Београд : Birograf comp). - 10 стр. : илустр. ; 20 x 20 cm

Кор. насл. - Упоредо срп. текст и енгл. превод. - Податак о ауторки преузет из колофона. - Текст штампан двостручно. - Тираж 1.000. - Библиографија: стр. 6.

ISBN 978-86-89779-50-9

а) Београд - Народни музеј - Водичи
COBISS.SR-ID 268529164

Завод за заштиту споменика културе града Београда
Cultural Heritage Preservation Institute of Belgrade

