

ВЛАДАНА ПУТНИК ПРИЦА

У ЛЕПОМ СТАНУ СРЕЋА СТАНУЈЕ: БЕОГРАДСКИ ЕНТЕРИЈЕРИ КАО ВИД ЈАВНИХ ПРОСТОРА У МЕЋУРАТНОМ ПЕРИОДУ¹

САЖЕТАК:

Стамбена архитектура представља значајан извор за анализу развоја модерног друштва и архитектуре у међуратном Београду. Специфичан тип просторне организације станова и уређења ентеријера током треће и четврте деценије двадесетог века у великој мери одсликава свакодневни грађански живот. Централну просторију у ентеријеру чинио је салон, који је служио за примање гостију, представљајући јавни репрезентативни одељак у оквиру приватног животног простора. Салон, заједно с трпезаријом, често је био опремљен луксузним намештајем и предметима чија је сврха била да укажу на интелектуални и материјални статус власника. Салони су били места окупљања интелектуалне елите Београда и одржавања бројних културних догађаја, попут књижевних и музичких вечери. Ово истраживање јавности приватног простора представља допринос разумевању развоја стамбене архитектуре, ентеријера и намештаја у Београду током међуратног периода.

КЉУЧНЕ РЕЧИ: ентеријер, архитектура, Београд, 1918–1941, приватност, јавност

ABSTRACT:

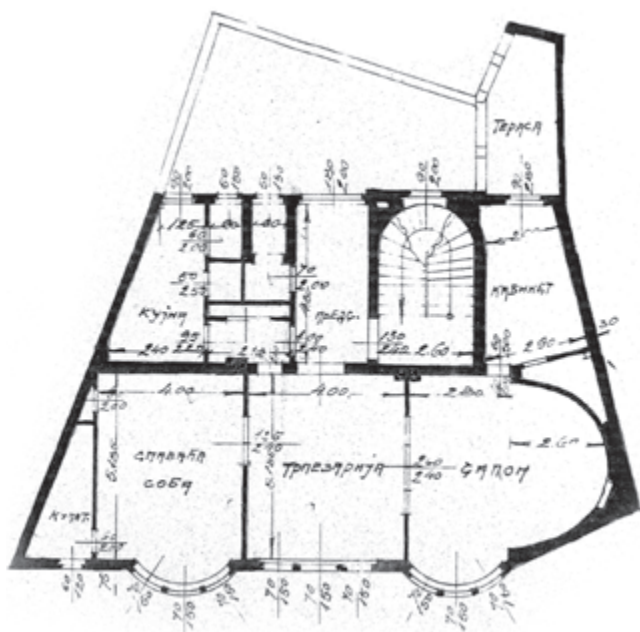
The residential architecture is an important source for the study of the development of modern society and architecture in interwar Belgrade. A specific way of spatial organization of the apartments and their interior design in the third and fourth decades of the 20th century essentially reflect the everyday life. The central room was the lounge where guests were received, serving as a representative public space within the private living one. The lounge, together with the dining room, was often equipped with luxurious furniture and items intended to display the intellectual and social status of the owner. In these lounges Belgrade's intellectual elite gathered; numerous cultural events were organized there, like literary and music evenings. Research on turning private space into a public one represents a contribution to the understanding of the development of residential architecture, interior and furniture in Belgrade during the interwar period.

KEYWORDS: interior, architecture, Belgrade, 1918-1941, privacy, publicity

У домаћој историографији су током прве деценије двадесет првог века постављени темељи за изучавање приватног живота на територији Србије од средњег века па до данас. Бројни чланци, прилози, тематски зборници и монографије који се баве доменима приватности резултат су успешног промишљања и рада у складу са светским токовима у истраживању историје свакодневног живота. О домену јавног у приватном простору такође је објављена неколицина пионирских радова.² Овај рад се стога ослања на претходна истраживања, уз покушај проширивања феномена односа између јавног и приватног у стамбеној архитектури Београда између два светска рата. Такође, предста-

вља наставак истраживања развојних токова стамбене архитектуре током којег су испитани различити феномени у оквиру теме, превасходно на основу теренског рада и архивске документације на узорку од близу 500 објеката у периоду од 2010. до 2017. године.

Простор становања испуњен је личним идентитетом, то је *простор централности*³ станара. Иако је стан *заштитни омотач* од спољашњег света,⁴ ентеријер уједно представља и рефлексију појединца на тај свет. Начин на који су простори становања уређени пре ће указати на укус наручиоца него архитекте.⁵ У уређењу сопственог унутрашњег простора становања појединац прибегава колекционарству и пред-



Сл. 1 / Арх. Бранислав Којић, пројекат породичне куће у Задарској 6, основа скица, 1926. (извор: ИАБ, ОГБ, ТД, ф-ХVI-55-1926)

стављању свог виђења света у којем живи. Бирајући књиге које ће поседовати у својој библиотеци, слике које ће окачити на зид или предмете које ће као усмене изложити у витрини, појединац ствара простор према свом укусу, ентеријер који ће одражавати његове афинитете и образовање.

Архитекта Бранислав Маринковић је 1940. године истакао да *својни изглед (зграда) на нас утиче само ојшички, а унутрашњи распоред физички*.⁶ Просторна организација стана у великој мери одсликава навике и обичаје свакодневног живота. Приступ *чишћања простора* може се применити и у истраживању живота средње и више класе међуратног Београда.⁷ Специфичност подвојености и груписања просторија унутар стана према њиховој сродној функцији може се јасно пратити у Европи од ренесансе, док у Београду почиње да се развија током деветнаестог века.⁸ У београдској стамбеној архитектури трансформација оријенталне централне просторије у трпезарију као нови простор централности породице и њеног окупљања почела је са увођењем европских узора у принципе организације стамбеног простора. Трпезарија је спајала две јасно подвојене сфере: репрезентативне просторије, отворене за јавност, и помоћне, резервисане за кретање домаћина и послуге.⁹ Просторија која се уз трпезарију развила као главно место репрезентативности био је салон. С наменом просторије за примање гостију, салон је представљао јавни одељак у оквиру приватног животног простора.¹⁰ Салон је најчешће поседовао излаз на балкон, терасу или лођу,

па се на тај начин његова позиција може лако уочити у обликовању фасаде pročелја. Код угловница су архитекти такође у великом броју случајева смештали салон управо на углу због ексклузивности погледа и добре позиције у просторној организацији.

Између приватног и јавног: просторна организација ентеријера

Ле Корбизјеов (Le Corbusier) слободни план у београдској архитектури нису дословно примењивале ни присталице модернизма.¹¹ Радикализација просторне организације која је требало да симболизује *новој човека*¹² двадесетог века није у већој мери захватила београдску буржоазију. Примери покушаја пројектовања *раумплана (raumplan)* могу се наћи у стваралаштву Милана Злоковића.¹³ Традиционална подела просторија је остала решење које се најчешће примењивало, било да је посредни стамбена зграда или вила.¹⁴

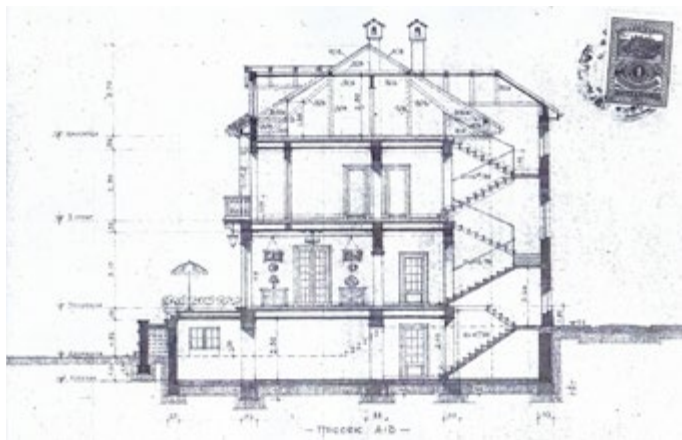
Трпезарија и салон су готово без изузетка спајани двокрилним или четворокрилним застакљеним вратима, која су по потреби могла да се у потпуности отворе и тиме формирају јединствен простор за приређивање пријема, слава, журева и других врста друштвених окупљања.¹⁵ Салон и трпезарија су такође били највеће просторије, па су заједно често чинили и половину укупне квадратуре стана. У пројекту Бранислава и Данице Којић за њихову породичну кућу у Задарској 6 из 1926. године трпезарија и салон су спојени четворокрилним вратима, док су спаваћа соба и кабинет, као просторије интимнијег карактера, издвојени и до њих се долази кроз обична или двокрилна врата. Салон је додатно визуелно истакнут готово срцоликом основом коју полукружни зид са североисточне стране формира са еркером, који наставља традицију оријенталних диванхана (сл. 1).¹⁶ Еркере и лођу је архитекта Рајко Татић на пројекту за стамбену зграду Маре Митровић у Мачванској 24 из 1930–1931. године¹⁷ искористио у истицању ексклузивности зоне коју су обухватили трпезарија, салон и спаваћа соба. Ове три просторије гледале су на улицу, а салон је, као централна просторија, поседовао излаз на терасу, тачније *лођију*, како Татић наводи у пројекту.¹⁸ Исти приступ истицању најрепрезентативније просторије еркером примењен је на фасади зграде Љубице Панић у Лазаревићевој 6, коју је пројектовао Бранислав Маринковић.¹⁹

Простор који је служио за одвијање јавног и друштвеног живота могао је додатно да се прошири у породичним кућама и вилама. Трпезарија или салон су додатно били повезани застакљеним вратима с тера-

сом и омогућавали гостима приступ домаћином врту. У неизведеном пројекту виле Даринке Михаиловић у Улици Љутице Богдана 22, инжењера Цветка Анђелковића из 1939. године, салон је имао излаз на пространу терасу која је водила у башту као још један вид продужетка приватног простора који би служио и за госте (сл. 2).²⁰ Сличан принцип спајања ентеријера с баштом преко приземне терасе остварили су Бранислав Којић на пројекту зграде Светислава Мародића у Илирској 3 из 1932. године²¹ и Душан Бабић на пројекту виле Протић из 1930–1931. године.²²

Међутим, један од пројеката који можда најпотпуније одсликава степене јавности и приватности у склопу животног простора јесте пројекат ентеријера виле инжењера Живојина Ковачевића у Ботићевој 1, који је израдио архитекта Бранислав Маринковић. Радна соба је одмах поред улаза, издвојена од осталих просторија, што јој даје изванредан статус приватности. С друге стране, Маринковић је, уместо салона, као централну просторију означио хол, иако се на фотографијама из његове заоставштине и у чланку у *Уметничком ирејледу* јасно уочава да је хол опремљен с намењеном да служи као салон. Хол је био повезан широким лучним пролазом с пространом трпезаријом, из које се излазило на терасу и башту. Поред велике трпезарије смештена је и мала, коју је породица свакодневно користила (сл. 3). Овај пројекат није једини у којем је Маринковић користио хол као репрезентативан простор. У његовој архитектури хол квадратуром често парира осталим собама за примање гостију. Као пример овакве праксе могу послужити и кућа доктора Спиридоновића у Ресавској 14 и вила Розе Узијела Ефраима на углу Толстојеве и Мике Илића.²³

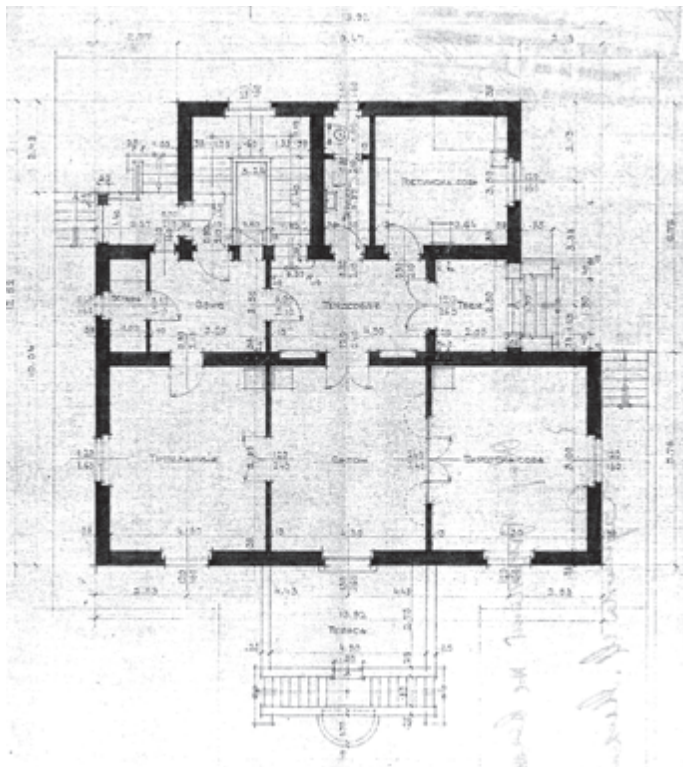
На основу бројне пројектне документације, теренског истраживања и других извора може се уочити јасна разлика у уређењу такозваних примаћих соба и сасвим приватних простора, као и подела на *мушке* и *женске* просторије.²⁴ Ова родна подела је била ређе изражена у просторној организацији станова, а више у породичним кућама, вилама и резиденцијама, где је просторност ентеријера допуштала разуђеност функција. *Женске* просторије најчешће су биле будоар и салон одређен за примање гостију домаћице. Будоари су се ретко јављали као просторије специфично пројектоване за ту намену. Међу изузетцима је пројекат куће лекара Владе Спужића и његове супруге Љубице у Улици Алексе Ненадовића 8, из 1931. године, архитекте Бранислава Маринковића.²⁵ *Мушке* собе су традиционално биле билијар-сала, радна соба, кабинет, библиотека и соба за пушење, то јест оријентална соба, такође позната под називима *џурска*, *босанска* и *ириројска соба*. На неизведеном пројекту виле Даринке Михаиловић можемо видети да су трпезарија, салон и пиротска соба повезани двокрилним вратима како би се омогућило обједињавање ове три просторије у јединствен репрезентативни простор за примање званица (сл. 4).²⁶ Архитекта Ђура Борошић је 1933. године у решењу за градску вилу бана Дринске бановине Велимира Поповића у Крунској 44 у зони високог приземља са уличне стране позиционирао турску собу заједно с кабинетом и салоном. Читава површина те зоне је конципирана тако да представља својеврстан *piano nobile*, где су све просторије биле намењене примању званица, пословном и друштвеном животу власника. С дворишне стране су се налазиле трпезарија и зимска башта, што је била сасвим несвакидашња



Сл. 2 / Инж. Цветко Анђелковић, неизведени пројекат виле Даринке Михаиловић у Љутице Богдана 22, пресек, 1939. (извор: ИАБ, ОГБ, ТД, ф-XXI-22-1939)



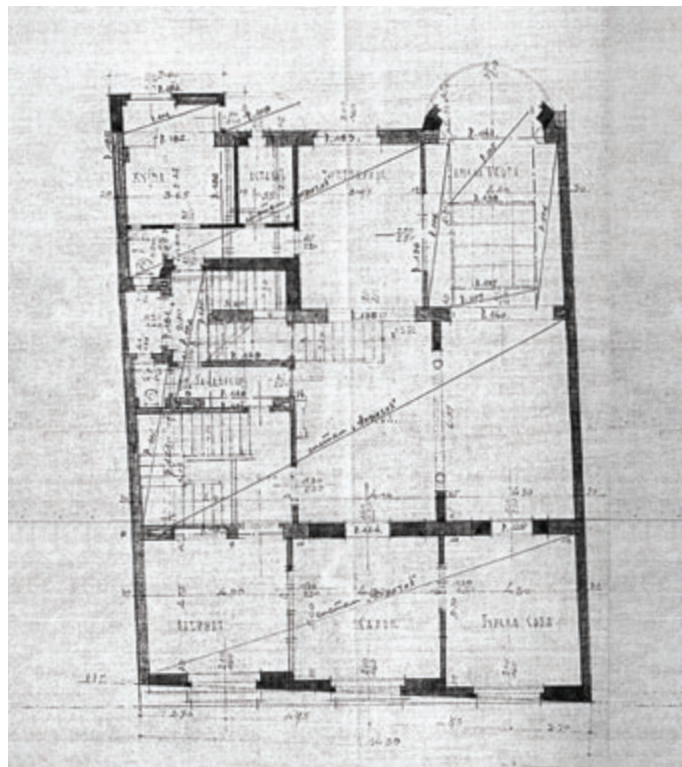
Сл. 3 / Арх. Бранислав Маринковић, ирејравка виле Живојина Ковачевића у Ботићевој 1, основа ирејравка (лична заоставштина Бранислава Маринковића)



Сл. 4 / Инж. Цветко Анђелковић, неизведени пројекат виле Даринке Михаиловић у Љубљинце Бојдана 22, основа приземља, 1939. (извор: ИАБ, ОГБ, ТД, ф–XXI–22–1939)

просторија у београдској стамбеној архитектури (сл. 5). Репрезентативности зоне високог приземља доприноси и висина међуспратне таванице од 3,55 метара, што је више него на осталим спратовима градске виле.²⁷ Архитекта Милан Злоковић је за Кристу и Ђорђа Ђорђевића дизајнирао хол њиховог дома у *босанском стилу*. Зидове хола је красило тридесет и шест дрвених релјефа са оријенталним сценама вајара Сретена Стојановића.²⁸ Од пиротског ћилима, преко сточића за кафу и пушење до клупа за седење, целокупан намештај је требало да реконструише аутентичан изглед диванхане. Пракса оријентализације приватног простора за потребе презентације *еџоџичној* укуса власника била је присутна и у другим државама током међуратног периода. У Турској се од треће деценије двадесетог века такође јављају ентеријери уређени по угледу на традиционалне просторије из периода Османског царства.²⁹ С друге стране, у Чехословачкој се у појединим резиденцијама, попут луксузне модерне виле Бартон (Bartoň) у Находу, јавља *русијична соба* са истом наменом оживљавања традиционалне архитектуре поднебља.³⁰

Комплексност репрезентативних простора који су се делили по различитим функцијама свакодневног и богатог друштвеног живота европске аристо-



Сл. 5 / Арх. Ђура Борошић, пројекат градске виле Велимира Појовића у Крунској 44, основа приземља, 1933. (извор: ИАБ, ОГБ, ТД, ф–X–8–1933)

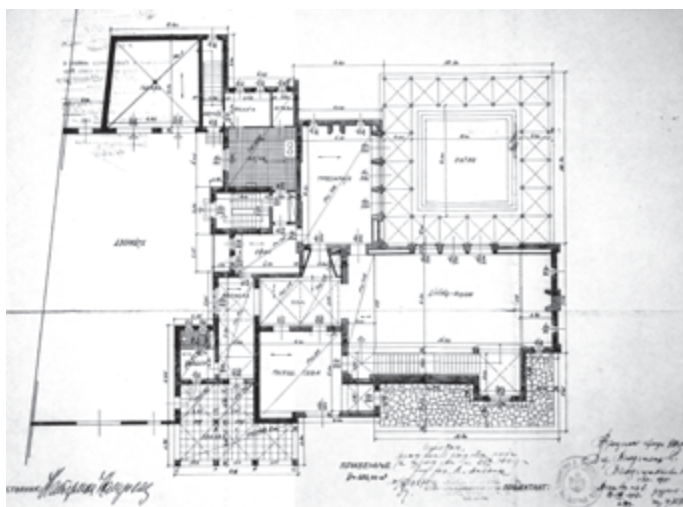
кратије пренета је у одређеној мери и на вишу, па чак и на средњу класу.³¹ Један од најкомплекснијих и најсликовитијих примера је просторна организација виле Касидолац у Толстојевој улици, коју је архитекта Владислав Владисављевић пројектовао 1937. године.³² Намењена за *министра на страни* Драгомира Касидолца³³ и његову супругу Катарину, вила поседује веома разуђену групацију функционалних зона за резиденцијалну архитектуру Београда тог доба. У приземној зони су смештене следеће просторије: господинова соба, која је највероватније имала функцију радне собе, затим, уместо уобичајеног салона, пространи *living-room*, како се у пројекту наводи, и трпезарија. *Living-room* и трпезарија поседују директан излаз у *пашћу*, који је омеђен аркадним тремом (сл. 6).³⁴ Степениште из дневне собе води на галерију, која заузима приближно трећину површине дневне собе и омогућава да она добије двоструку висину, чиме се њена посебност додатно истиче. Иако је тада то била честа пракса међу вишим слојевима у Европи и Америци, одвојене спаваће собе за господина и госпођу Касидолац биле су више преседан него правило у београдској стамбеној архитектури.³⁵ Специфичности у просторној организацији ове

резиденције потцртавају инострани утицаји, који су највероватније били последица дипломатске службе Драгомира Касидолца.

Радне собе или кабинети се јављају у београдској стамбеној архитектури током међуратног периода у случајевима где се стан или кућа пројектују за инвеститора, а не за издавање. Та разлика је јасно уочљива у идејним решењима, јер се архитекта често односио према инвеститоровом будућем простору становања с већом пажњом, јасно дефинишући намену сваке просторије. Архитекта Милан Злоковић је 1926. године пројектовао зграду Јеремије Протића у Ранкеовој 11. Том приликом је стан намењен за *сојсџивеника* пројектован веома функционално. Преко терасе се улазило у предсобље, а затим у трпезарију, која је повезивала кабинет и салон са уличне стране – са спаваћом собом, купатилом и кухињом с дворнишом.³⁶

Украси свој дом: улога намештаја у просторној репрезентацији

Историографи су с правом сматрали да је намештај у међуратном Београду недовољно расветљена тема, о којој се мало зна.³⁷ Међутим, новија истраживања показују да постоји необрађена грађа, попут заоставштина архитеката и пројектне документације која се чува у архивима, али и периодике, која можда најнепосредније, кроз чланке и рекламе, сведочи о грађанском укусу кад је реч о намештају и опремању ентеријера. У чланку под називом *Нов брџиански стил*, који је публикован у *Илустрираном листу* 1928. године, приказане су фотографије ентеријера



Сл. 6 / Арх. Владислав Владисављевић, пројекат виле Касидолац, основа приземља, 1937. (извор: ИАБ, ОГБ, ТД, ф-XXIX-18-1937)

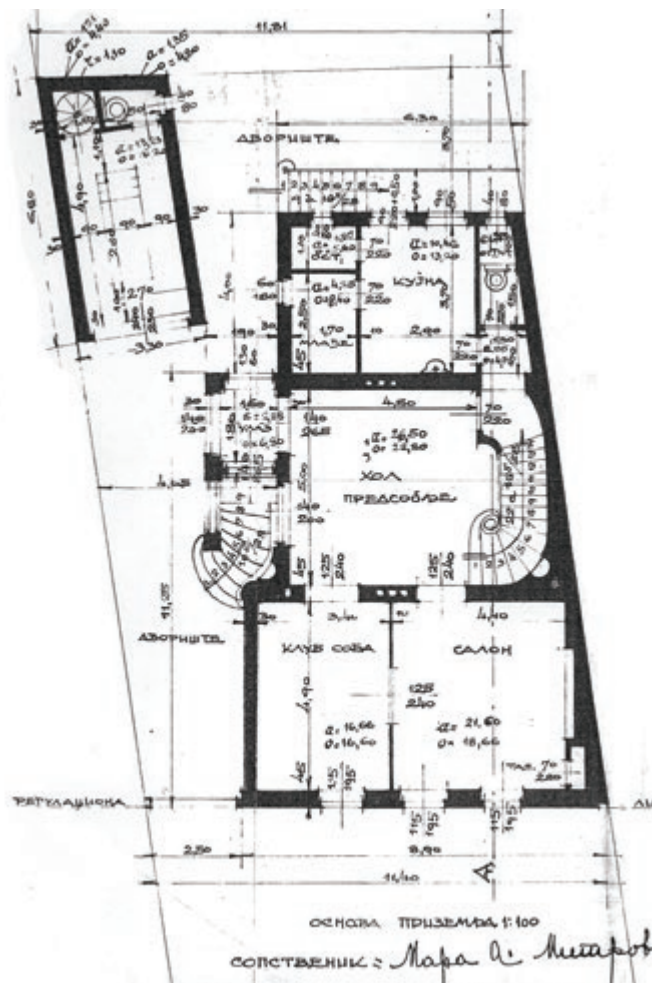
једног британског дома. Београђани су у том чланку могли да се упознају с тонирано уређеним салонима, употребом *eizōsha* попут абонуса у изради намештаја, или са специфичним комадима као што је орман за књиге с тајним сефом за накит.³⁸ У дневној штампи су се свакодневно оглашавале фирме које су се бавиле производњом или увозом намештаја, попут оних Ђуре Божића, Велимира Вуковића, Душана Димитријевића, затим столарске радње „Декоративна уметност“, „Краљ намештаја – Филиповић и Беседеш“, „Грујичић и Ристовић“, „Weka“, „Visung“ а. д. и других.³⁹ Рекламирали су се такође и инострани сајмови намештаја.⁴⁰ На основу заступљених реклама, може се закључити да је стилски намештај био доминантан. Тек крајем четврте деценије архитекта Иван Здравковић је истакао да се све већи број станова опрема у модерном духу.⁴¹ У *Полиџици* је тридесетих година почео да се рекламира челични намештај по узору на дизајн архитектке Лудвига Миса ван дер Роа (Ludwig Mies van der Rohe).⁴² Филип Адут у *Полиџици* такође оглашава продају *Thonet* столица.⁴³ Модерна технологија, појава грамофона, а затим и радија, као и осталих кућних апарата, више се уклапала уз модеран намештај, који је постепено стицао популарност и због своје функционалности.⁴⁴ Како је Иван Здравковић истакао, човек више није морао да буде роб намештаја.⁴⁵ Тапете, завесе и теписи су куповани у складу с намештајем. Поједини веома имућни власници су своје просторије облагали кожним тапетама, док је, с друге стране, сиромашније становништво подражавало шаре на тапетама помоћу гумених ваљака.⁴⁶

Разноликост пријемних просторија довела је и до њиховог различитог опремања. Чести су били примери да свака просторија буде у другом историјском стилу и боји.⁴⁷ У *женским* просторијама преовлађивале су пастелне боје и префињени стилови попут луја XVI, док су у *мушким* били чешће заступљени тамнији тонови у комбинацији с доминантним лакираним дрветом у неком *стирожем* стилу као што је неоампир. Репрезентативне просторије су додатно украшавали гипсани радови, од којих су посебно биле популарне розете у зони плафона изнад лустера. И сам стил гипсане декорације се мењао, од истористичких мотива током треће деценије до преовлађујућих ар деко и геометријских мотива у четвртој деценији. Добре примере ове праксе представља ар деко гипсана декорација у стамбеним зградама у Маршала Бирјугова 16 и на Булевару деспота Стефана 4.

Салони су без изузетка били опремани најлуксузнијим намештајем који је породица могла да приушти. Међуратни период је такође обележила појава својевр-



Сл. 7 / Арх. Бранислав Маринковић, хол vile Живојина Ковачевића у Бојићевој 1 (фотографија из личне заоставшћине Бранислава Маринковића)



Сл. 8 / Арх. Рајко Тајић, Пројекат куће Маре Митровић, основа приземља, 1930. (извор: ИАБ, ОГБ, ТД, ф-XXVI-17-1930)

сног прикупљања специфичних комада намештаја као колекционарских сувенира с путовања.⁴⁸ Тако је дом Јеврема Грујића поседовао неке антикварне комаде, попут салонске гарнитуре у стилу *режанс*, која се данас налази у Музеју примењене уметности у Београду.⁴⁹ Сlike које су биле изложене у салонима и осталим *јавним* просторима говориле су о укусу власника, образовању и материјалном статусу породице. Колекцију уметничких дела употпуњују и бројни лични предмети који формирају слику о власнику и његовој породици. Пример овакве врсте ентеријера представља и стан Павла Бељанског у згради Првог дунавског паробродарског друштва.⁵⁰

Ретки су сачувани извори који сведоче о ентеријеру и намештају који су дизајнирали домаћи архитекти. На основу неколико сачуваних фотографија можемо говорити о умећу архитекте Данице Којић у уређењу сопствене куће. У салону је преовлађивао функционалан намештај модерног дизајна, док су полице с књигама, глобус, уметничка дела и урамљени пројекти сведочили о интелектуалном статусу младог брачног пара. Даница Којић је успешно пројектовала и ентеријер vile Николе Ђорђевића, где се може видети другачији укус наручиоца.⁵¹ Архитекта Бранислав Маринковић је такође начинио неколико фотографија ентеријера vile Ковачевић, који је дизајнирао. На фотографијама су приказани хол, то јест салон и део трпезарије. Намештај је модеран, али с примесама ар декоа. У полукружној плиткој ниши је смештен мермерни камин у две боје. Осим слика на зиду и ситних предмета, сведеност простора указује на власникову неоптерећеност успоменама. Интересантан детаљ представља и неонска зидна сијалица, што је свакако била новина у осветљењу ентеријера. Тепих је такође модеран, са апстрактном шаром, у складу са остатком намештаја. На фотографији се такође назире гране собне палме, што указује на присутност екзотичних биљака у ентеријерима четврте деценије двадесетог века (сл. 7). На другој фотографији објављеној у *Уметничком прегледу* 1938. године може се видети стаклена витрина с кристалом и сребрним у трпезарији.⁵²

Салони су били места окупљања, где су се одржавале књижевне и музичке вечери. Салон као место социјализације интелектуалне елите потиче из Француске осамнаестог века.⁵³ Многи салони су управо због тога имали витрину с књигама или је, ређе, постојала засебна просторија која је служила као библиотека. У случају да је домаћица била музички образована, у оквиру салона се налазио и клавир.⁵⁴ Поред оваквог вида самопрезентације кроз приватни простор, *виђење* госпође имале су и дан за посете.⁵⁵ Та пракса де-

таљно је описана у критичком и сатиричном чланку објављеном у *Илустрированом листу* под псеудонимом *Нитиш*.⁵⁶ Како су се посете одвијале у касним поподневним сатима, обично је гостима сервиран чај са сланим и слатким послужењем.⁵⁷ Оне госпођице и госпође које су тежиле да буду у току с помодним актуелностима приређивале су у својим салонима *журе*, на којима се често свирало на кућним инструментима или су се пуштале плоче на грамофону.⁵⁸ Такође је познато да су се приређивали и пријеме.⁵⁹ Приликом сваког вида јавне репрезентације у приватним просторима домова током треће деценије двадесетог века уведено је сервирање хладног бифеа и персонализованих коктела, који су сведочили о *префињеном* укусу домаћице. Због ове праксе неки од београдских салона поседовали су сточиће за цигарете и коктел-баровне као део мобилијара.⁶⁰ Из једног чланка у *Полици* сазнајемо да су се за потребе организовања журева позајмљивали сервиси за чај, па чак и персијски теписи.⁶¹ Сервиси за ручавање и чај од порцелана и керамике, као и други кућни прибор од стакла и кристала заузимали су значајно место међу рекламама у тадашњим дневним листовима.⁶² Своје најскупоценије предмете, попут кристала, сребрине или сервиса, домаћини су обично излагали у трпезарији у стакленој витрини.⁶³ Пројекат куће познате инвеститорке Маре Митровић у Мачванској 12, који је архитекта Рајко Татић израдио 1930. године,⁶⁴ има једно иновативно решење за потребе богатог друштвеног живота. Пројектована са елементима француског ар декоа, кућа одражава савремено виђење урбане виле. У приземљу је поред салона, уместо очекиване трпезарије, означена *клуб-соба* као нови вид просторне репрезентације (сл. 8). Такође, на супрот дотадашњој пракси, соба за рад је била смештена на спрату, у зони приватности. Из собе за рад се приступало пространој тераси с погледом ка дворишту, али потпуно резервисаној за домаћине.⁶⁵

Закључна разматрања

Један од могућих извора за истраживање ентеријера, али и презентације приватних простора, јесу и слике уметника који су стварали у међуратном периоду,

попут Марка Челебоновића, Петра Добровића, Ивана Табаковића и других. Како тумачи Симона Чупић, то су *хронике буржоаских амбијена* и *аутиентичан доказ грађанске Србије*.⁶⁶ Марко Челебоновић је током четврте деценије двадесетог века сликао ентеријере у којима је боравио, па се тако на његовим делима понављају одређени комади намештаја и предмети који су очигледно припадали његовој породици. Овакве представе директно одражавају укус и сензибилитет Челебоновићеве личности.⁶⁷ Уметници који су сликали грађанске ентеријере током међуратног периода представљају својеврсне хроничаре приватног и јавног живота који се одвијао у тим просторима.

Као један од истакнутијих архитектонских критичара свог доба, Иван Здравковић је с правом закључио да је унутрашња архитектура верна слика интимног живота.⁶⁸ Међутим, ентеријер је у исто време одражавао и окосницу јавног живота. Брижљиво уређени ентеријери међуратног Београда чинили су кључне елементе самопрезентације модерне економске, културне и интелектуалне елите. *Карактер ентеријера* одређивала је превасходно породица, а мање архитекта. Порасту колективне свести о опремању животног простора допринели су и бројни новински чланци, као и рекламе у дневној штампи из тог периода, са слоганима попут *Украси свој дом!* и *У лепој срећи станује*.⁶⁹ На основу досадашњег истраживања може се закључити да су београдски ентеријери до сада били недовољно истражен извор приликом проучавања веза између јавних и приватних простора. Проналажење аутентично опремљених ентеријера из међуратног периода због отежавајућих околности може бити надомештено другим изворима, попут личне заоставштине архитеката, пројектне документације у архивима, увида у стање на терену и периодике. Стога овај рад представља један прилог проучавању теме која ће се у будућим истраживањима у већој мери расветлити.

Др Владана Б. Путник Прица,
историчар уметности
Филозофски факултет, Београд
vladana.putnik@f.bg.ac.rs

НАПОМЕНЕ:

- 1] Рад представља резултат истраживања у пројекту Министарства просвете, науке и технолошког развоја бр. 177013 (Српска уметност 20. века: национално и Европа).
- 2] Допринос истраживању историје приватног живота дали су бројни историчари, историчари уметности и социолози. Видети: Чолак Антић 1994; Ристовић 2007; Путник 2012; Dautović 2013. и др.
- 3] Вујовић 2007: 269.
- 4] *Исјео*.
- 5] Hnídková 2013: 157.
- 6] 1940: 93; о архитекти Браниславу Маринковићу: Маневић 2008: 254–256.
- 7] Путник 2012: 153.
- 8] Ротер Благојевић 2006.
- 9] *Нав. дело*: 172–173; Путник 2012: 156.
- 10] Путник 2012: 156.
- 11] Влагојевић 2000: 38.
- 12] Roppelreuter 2011.
- 13] Влагојевић 2000: 40–48.
- 14] Благојевић 1998–1999: 174.
- 15] Путник 2012: 156.
- 16] ИАБ, ОГБ, ТД, ф–ХVI–55–1926; Тошева 1998: 25; Путник 2010: 180–181; Putnik 2016: 127–128.
- 17] Михајлов 2013: 98–99.
- 18] ИАБ, ОГБ, ТД, ф–ХХ–35–1930
- 19] Лична заоставштина архитекте Бранислава Маринковића.
- 20] ИАБ, ОГБ, ТД, ф–ХХI–22–1939.
- 21] ИАБ, ОГБ, ТД, ф– ХIХ–24–1932; Влагојевић 2000: 38.
- 22] Маневић 2008: 18.
- 23] Лична заоставштина архитекте Бранислава Маринковића; Здравковић 1938: 123.
- 24] Hnídková 2013: 157.
- 25] Лична заоставштина архитекте Бранислава Маринковића; ИАБ, ОГБ, ТД, ф–26–1931.
- 26] ИАБ, ОГБ, ТД, ф–ХХI–22–1939.
- 27] ИАБ, ОГБ, ТД, ф–Х–8–1933; Маневић 2008: 47; Путник 2012: 159.
- 28] Влагојевић 2003: 44–45, 48–49.
- 29] Vertram 2008: 3.
- 30] Hnídková 2013: 160.
- 31] *Нав. дело*: 146.
- 32] ИАБ, ОГБ, ТД, ф–ХХIХ–18–1937. О архитекти Владиславу Владисављевићу: Максић 1995: 89–91; Маневић 2008: 69.
- 33] Драгомир Касидолац био је посланик Краљевине Југославије у Уједињеном Краљевству од 1937. до 1939. године: http://www.london.mfa.gov.rs/ambasadortext.php?subaction=show_full&id=1359042261&ucat=1&template=Headlines& [20. 3. 2017].
- 34] ИАБ, ОГБ, ТД, ф–ХХIХ–18–1937, Основа приземља.
- 35] ИАБ, ОГБ, ТД, ф–ХХIХ–18–1937, Основа спрата.
- 36] ИАБ, ОГБ, ТД, ф– ХIИ–25–1926; Маневић 2008: 139–140; Putnik 2016: 125;
- 37] Марковић 1992: 99.
- 38] *Илустрировани лисји* 49, 1928: 15.
- 39] *Полишика*, 2. јануар 1927: 16; 19. март 1939: 44.
- 40] *Исјео*, 18. јануар 1941: 16.
- 41] Здравковић 1938: 122.
- 42] *Полишика*, 14. новембар 1937: 34.
- 43] *Исјео*: 39.
- 44] Маринковић 1931: 12.
- 45] Здравковић 1938: 123.
- 46] Путник 2012: 161.
- 47] Поповић 2011: 85–86.
- 48] Бујић 2016: 72.
- 49] *Нав. дело*: 73.
- 50] Dautović 2013.
- 51] Тошева 1996: 113.
- 52] Здравковић 1938: 123.
- 53] Чолак Антић 1994: 64–65.
- 54] Путник 2012: 161.
- 55] Вујовић 2007: 285.
- 56] *Ницуш* 1929: 18–19.
- 57] *Илустрировани лисји* 11, 1929: 20.
- 58] Кнежев 1987: 103; Вучетић 2007: 162.
- 59] Чолак Антић 2007: 374
- 60] *Илустрировани лисји* 11, 1929: 20.
- 61] *Полишика*, 14. новембар 1937: 14.
- 62] *Исјео*, 16. март 1939: 24.
- 63] Путник 2012: 161.
- 64] Михајлов 2013: 99–101.
- 65] ИАБ, ОГБ, ТД, ф–ХХVI–17–1930.
- 66] 2007: 691–692.
- 67] Milenković 2017: 26–27.
- 68] 1938: 122.
- 69] *Полишика*, 1. јануар 1928: 17; 9. април 1940: 7.

ЛИТЕРАТУРА:

- Bertram, C. (2008), *Imagining the Turkish House: Collective Visions of Home*, Austin: University of Texas Press.
- Благојевић, Љ. (1998–1999), Породична кућа у модерној архитектури Београда у периоду између два светска рата – критичка анализа четири антологијска примера, *Годишњак града Београда* XLIV–XLV (Београд): 173–194.
- Blagojević, Lj. (2000), *Moderna kuća u Beogradu (1920–1941)*, Beograd: Zadužbina Andrejević.
- Blagojević, Lj. (2003), *Modernism in Serbia : the Elusive Margins of Belgrade Architecture 1919–1941*, Cambridge: MIT Press.
- Бујић, М. (2016), *Столице: векови изражања*, Београд: Музеј примењене уметности.
- Вујовић, С. (2007), Градско становање и приватност у Србији током 20. века, у: *Приватни живот код Срба у двадесетом веку*, прир. М. Ристовић, Београд: Клио: 267–317.
- Вучетић, Р. (2007), *Мојћи дан једне 'необичне' Београђанке*, у: *Приватни живот код Срба у двадесетом веку*, прир. М. Ристовић, Београд: Клио: 158–164.
- Dautović, V. (2013), *Svet ličnih predmeta i privatni prostor Pavla Beljanskog*, у: *Memorijal Pavla Beljanskog*, ur. J. Jovanov, Novi Sad: Spomen-zbirka Pavla Beljanskog: 91–113.
- Здравковић, И. (1938), Савремени ентеријер у Београду, *Уметнички преглед* 4 (Београд): 122–123.
- Кнежев, Д. (1987), *Београд наше младости* : записи о Београду 1918–1941, Чикаго: Д. М. Кнежев.
- Лице модерних салона (1929), *Илустрирани лисци* 11 (Београд): 20–21.
- Максић, С. (1995), Архитекта Владислав Владисављевић, *Архитектура и урбанизам* 2 (Београд): 89–91.
- Маневић, З. (ур.) (2008), *Лексикон неимара*, Београд: Грађевинска књига.
- Маринковић, Б. (1931), „За ново доба – нова кућа“, *Полишика* (11. јануар 1931): 12.
- Маринковић, Б. (1940), Савремени стан, *Уметнички преглед* 3 (Београд): 93–95.
- Марковић, П. (1992), *Београд и Европа 1918–1941*, Београд: Савремена администрација.
- Михајлов, С. (2013), *Рајко М. Ташић 1900–1979*, Београд: Завод за заштиту споменика културе града Београда.
- Milenković, S. (2017), *Poetika umetnosti Marka Čelebonovića u tridesetim godinama dvadesetog veka*, у: *Zbornik seminara za studije moderne umetnosti Filozofskog fakulteta Univerziteta u Beogradu* 13 (Beograd): 23–38.
- Нитуш (1929), Из наших домова, *Илустрирани лисци* 3 (Београд): 18–19.
- Нов британски стил (1928), *Илустрирани лисци* 49 (Београд): 9, 15.
- Поповић, Б. (2011), *Примењена уметност и Београд 1918–1941*, Београд: Музеј примењене уметности.
- Poppelreuter, T. (2011), Social Individualism: Walter Gropius and his Appropriation of Franz Müller-Lyer's Idea of a New Man, *Journal of Design History* 24/1 (Oxford): 37–58.
- Путник, В. (2010), Фолклоризам у архитектури Београда (1918–1950), *Годишњак града Београда* LVII (Београд): 175–210.
- Путник, В. (2012), Прилог проучавању развојних токова међуратне стамбене архитектуре Београда, *Наслеђе* XIII (Београд): 153–166.
- Putnik, V. (2016), *Razvoj stambene arhitekture u Beogradu 1926. godine*, у: *Zbornik Seminara za studije moderne umetnosti Filozofskog fakulteta Univerziteta u Beogradu* 12 (Beograd): 121–136.
- Ротер Благојевић, М. (2006), *Стамбена архитектура Београда у 19. и почетком 20. века*, Београд: Орион арт.
- Тошева, С. (1996), Даница Којић (1899–1975), *Годишњак града Београда* XLIII (Београд): 109–121.
- Тошева, С. (1998), *Бранислав Којић*, Београд: Републички завод за заштиту споменика културе.
- Hnídková, V. (2013), A Modern Residence between Castle and Villa, *Centropa* 13 (New York): 146–161.
- Чолак Антић, Т. (1994), Књижевно-уметнички салони у Београду 1830–1940, *Годишњак за друшћвену историју* 1 (Београд): 57–66.
- Чолак Антић, Т. (2007), *Један крајњак поглед у књију рецејата*, у: *Приватни живот код Срба у двадесетом веку*, прир. М. Ристовић, Београд: Клио: 362–378.
- Чупић, С. (2007), *Приватни призори као сведочанства епохе (1900–1941)*, у: *Приватни живот код Срба у двадесетом веку*, прир. М. Ристовић, Београд: Клио: 689–705.
- Журеви на којима се наше жене фино проводе (1937), *Полишика*, 14. новембар 1937, 14.

Summary: VLADANA PUTNIK PRICA**“A NICE APARTMENT IS WHERE HAPPINESS RESIDES“:
BELGRADE INTERIORS AS FORM OF PUBLIC SPACE IN INTERWAR PERIOD**

The spatial organization of the apartments in interwar Belgrade largely reflects the everyday life habits and tradition. Despite the role of the apartment as a kind of "protective membrane" against the outside world, the interior at the same time reflects the position of the individual towards it. By selecting items and furniture to surround him in his living space, the individual shapes the interior according to his taste, to express his affinities and display social status. The changes in furnishing followed all the phases of modernization which took place in Belgrade after World War I.

The abundant documentation, field research and other sources have shown a clear difference in the arrangement of the so-called "reception" rooms and utterly private spaces and a distinction between "men's" and "women's" rooms. This traditional division remained the most common solution in both residential buildings and villas. The dining room and the lounge were, almost without exception, separated by glass doors that could be, depending on the occasion, completely opened to form a unique space for organizing various social gatherings. The area of public and social life could be further extended in family houses and villas. Various representative rooms, such as cabinets, lounges, dining rooms, clubrooms, and boudoirs appeared in Belgrade's residential architecture - in private houses and not in those for renting - between the two world wars. A variety of reception rooms caused their different furnishing. Lounges were usually equipped with the most luxurious imported or locally crafted furniture. Regrettably, not many sources have been preserved to illustrate the interiors and the furniture designed by the local architects.

Although the interior furniture in Belgrade has not been sufficiently studied, recent research has shown that there is abundant material still kept in public and private archives; moreover, articles and advertisements from periodicals of that time testify, perhaps most directly, to the tastes in interior furnishing. Another potential source for the study of interiors and the presentation of private spaces are paintings from the interwar period; the artists can be seen as chroniclers of private and public life within these houses.

The carefully decorated interiors of interwar Belgrade were among the key components of the modern economic, cultural and intellectual elite's self-presentation. This paper represents a continuation of the research on developments in the field of residential architecture, examining different phenomena primarily through fieldwork and by using archival documentation of nearly 500 buildings.

Illustrations

Fig. 1 Branislav Kojić, floor plan of the family house at 6 Zadarska Street, 1926 (Historical Archives of Belgrade, no. f-XVI-55-1926)

Fig. 2 Cvetko Anđelković, cross-section of the unrealised house of Darinka Mihailović at 22 Ljutice Bogdana Street, 1939 (Historical Archives of Belgrade, no. f-XXI-22-1939)

Fig. 3 Fig. 3 – Branislav Marinković, refurbishment plan for the house of Živojin Kovačević at 1 Botičeva Street, ground-floor, undated (personal archive of Branislav Marinković)

Fig. 4 Cvetko Anđelković, ground-floor of the unrealised house of Darinka Mihailović at 22 Ljutice Bogdana Street, 1939 (Historical Archives of Belgrade, no. f-XXI-22-1939)

Fig. 5 Đura Borošić, ground floor plan of the house of Velimir Popović at 44 Krunska Street, 1933 (Historical Archives of Belgrade, no. f-X-8-1933)

Fig. 6 Vladislav Vladislavljević, ground floor plan of the Kasidolac Villa, 1937 (Historical Archives of Belgrade, no. f-XXIX-18-1937)

Fig. 7 Branislav Marinković, hall of the house of Živojin Kovačević at 1 Botičeva Street (Photograph: personal archive of Branislav Marinković)

Fig. 8 Rajko Tatić, ground floor plan of the house of Mara Mitrović, 1930 (Historical Archives of Belgrade, no. f-XXVI-17-1930)