

АНА СИБИНОВИЋ

КУЋА ПОРОДИЦЕ РАДОСАВЉЕВИЋ С ПОМОЋНИМ ОБЈЕКТИМА У МЛАДЕНОВЦУ

Сажетак: Као прилог проучавању народне архитектуре, односно својеврне организације сеоског домаћинства тзв. шумадијског типа, какву је некад у селима младеновачке околине имала већина домаћинстава – дајемо цртеже и фотографије Куће породице Радосављевић с помоћним објектима у селу Кораћица, на територији Општине Младеновац. Документација је настала током припреме предлога одлуке за проглашење ове целине за споменик културе. За овај прилог приређена је целокупна грађа која се може користити за даља истраживања.

Кључне речи: Младеновац, село Кораћица, Кућа породице Радосављевић с помоћним објектима, полубрвнара-получатмара, организација сеоског домаћинства тзв. шумадијског типа

Abstract: By way of a contribution to the study of vernacular architecture and the so-called Šumadija type of farming homestead, once typically found in the villages around Mladenovac, the paper presents the drawings and photographs of the homestead of the Radosavljević family in the village of Koraćica, Municipality of Mladenovac. The extensive documentation created in the process of preparing a heritage designation proposal may prove useful in further research.

Keywords: Mladenovac, village of Koraćica, homestead of the Radosavljević family, combined log and frame house, Šumadija type of farming homestead layout

За разлику од других општина београдског подручја, чије су историјске границе углавном наслеђене, Општина Младеновац има релативно вештачки заокружену територију. Села западног дела области, као Кораћица, Велика Иванча, Мала Врбица и Амерић, припадају групи космајских села, док села источног и североисточног дела, као Шепшин, Дубона, Белуће и Велика Крсна – гравитирају и историјски и привредно Смедереву. Младеновцу у пуном смислу речи припадају села централне области, као Влашка, Границе, Рајковац, Село Младеновац, Пружатовач, Међулујје, Јагњило и Марковац. Подручје Општине Младеновац у целини припада Шумадији и истовремено представља јужну границу Београдске области.

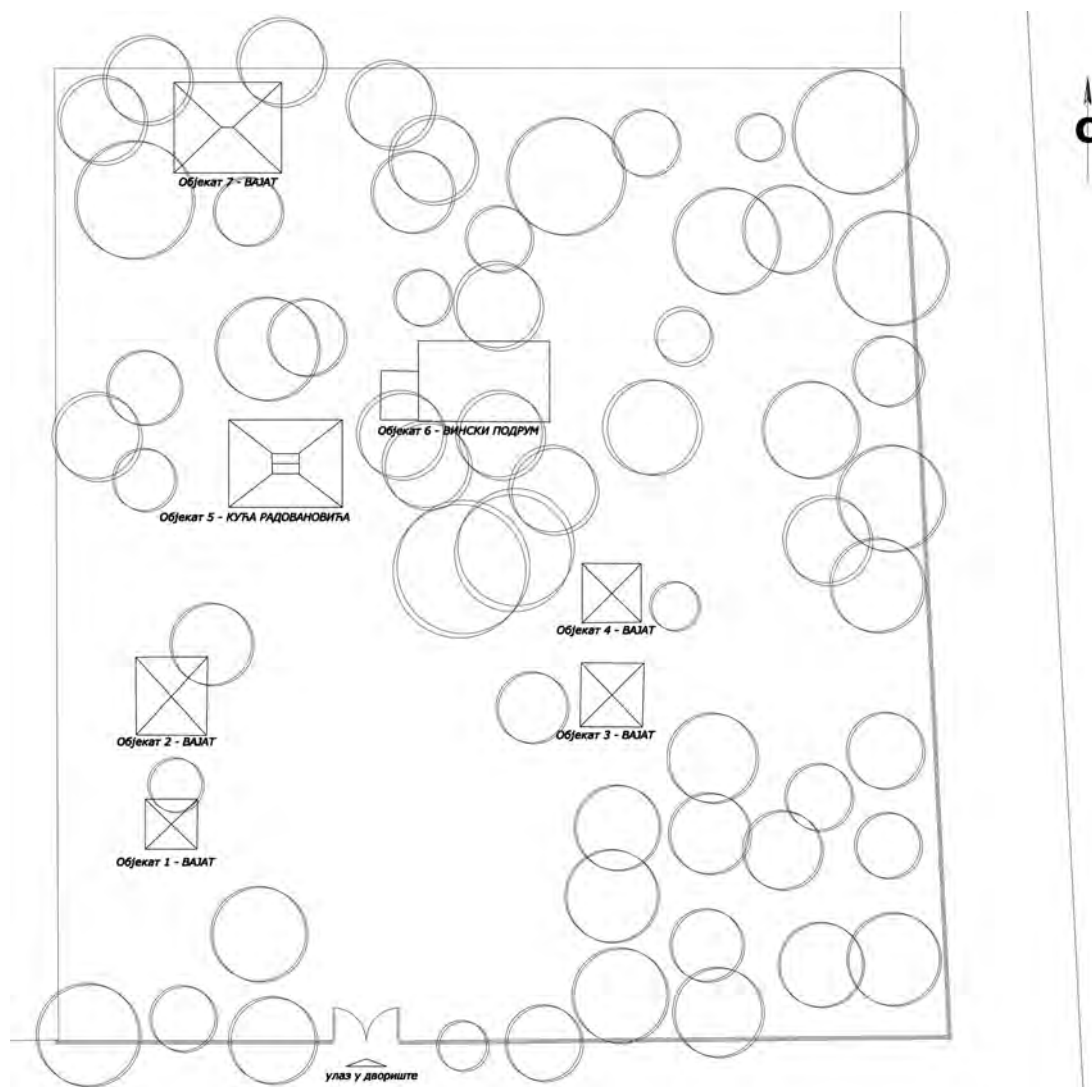
Први подаци о селима младеновачке општине датирају управо из пописа Београдске нахије, којој је административно ова област припадала већ у првој половини XVI века.

Већина села није уписана под данашњим називима, али како су се сачували топоними, то је доста лако идентификовати насеља. Наиме, називи старих села забележених у турским пописима сачували су се до данас у називима појединих крајева села.

Из XVIII века, тачније из 1783. и 1784. године, остао нам је веома драгоцен опис северне Србије, посебно београдске околине, с војногеографског аспекта и с тежиштем на градовима, комуникацијама и јавним објектима. У опису пута Београд–Крагујевац означена су и села данашње младеновачке општине и село Кораћица, с 30 хришћанских кућа и једним малим ханом.

Током прве половине XIX века у Кораћици је 85 кућа. У другој половини XIX века развој села је знатно убрзан, густина насељености се до 1870. године, према статистикама Београдског, Смедеревског и Крагујевачког округа, којима су припадала насеља данашње

АНА СИБИНОВИЋ



Сл. 1. Ситуација – кућа
с помоћним објектима,
дипл. инж. арх.
Миливоје Андрић



Сл. 2.
Кућа и вајати
(фотографија
С. Нејовановић)



Сл. 3.
Општински изглед куће
(фотографија
С. Нејовановић)

младеновачке општине, у појединим насељима чак удвостручује: тада су у Кораћици забележене 282 куће.

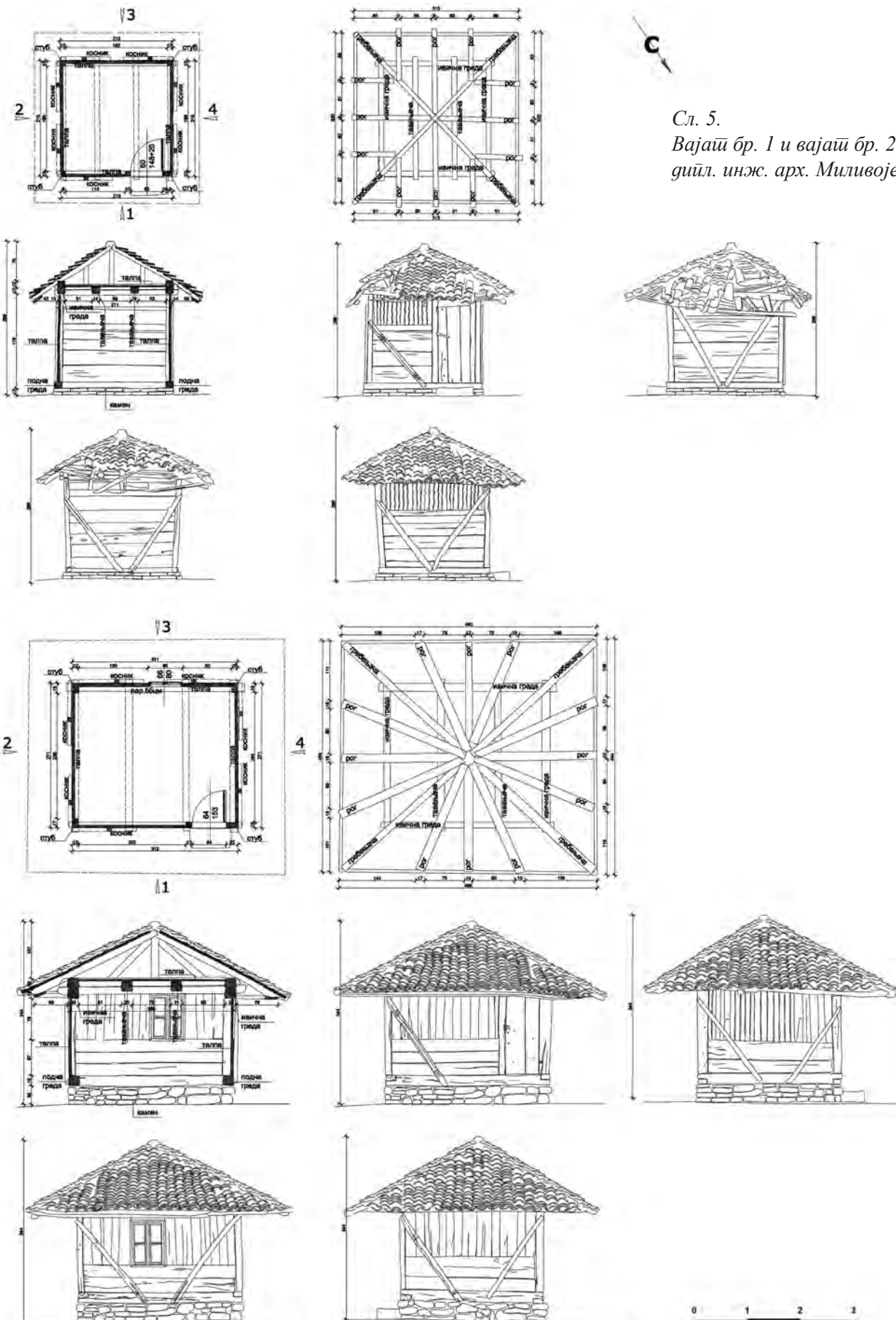
Интензивнији развој насеља младеновачке општине у привредном, социјалном и грађевинском смислу манифестује се и подизањем школа. Школе се отварају прво у највећим селима и користе их заједнички по неколико суседних села. Школа у Кораћици и Великој Крсној отворена је 1845. године. Сачувани фонд народне

архитектуре на овом подручју припада периоду XIX и почетку XX века. На основу сачуваних објеката, могуће је пратити њихов развојни пут од полубрвнаре-получатмаре, преко развијене шумадијске куће до новије сеоске.

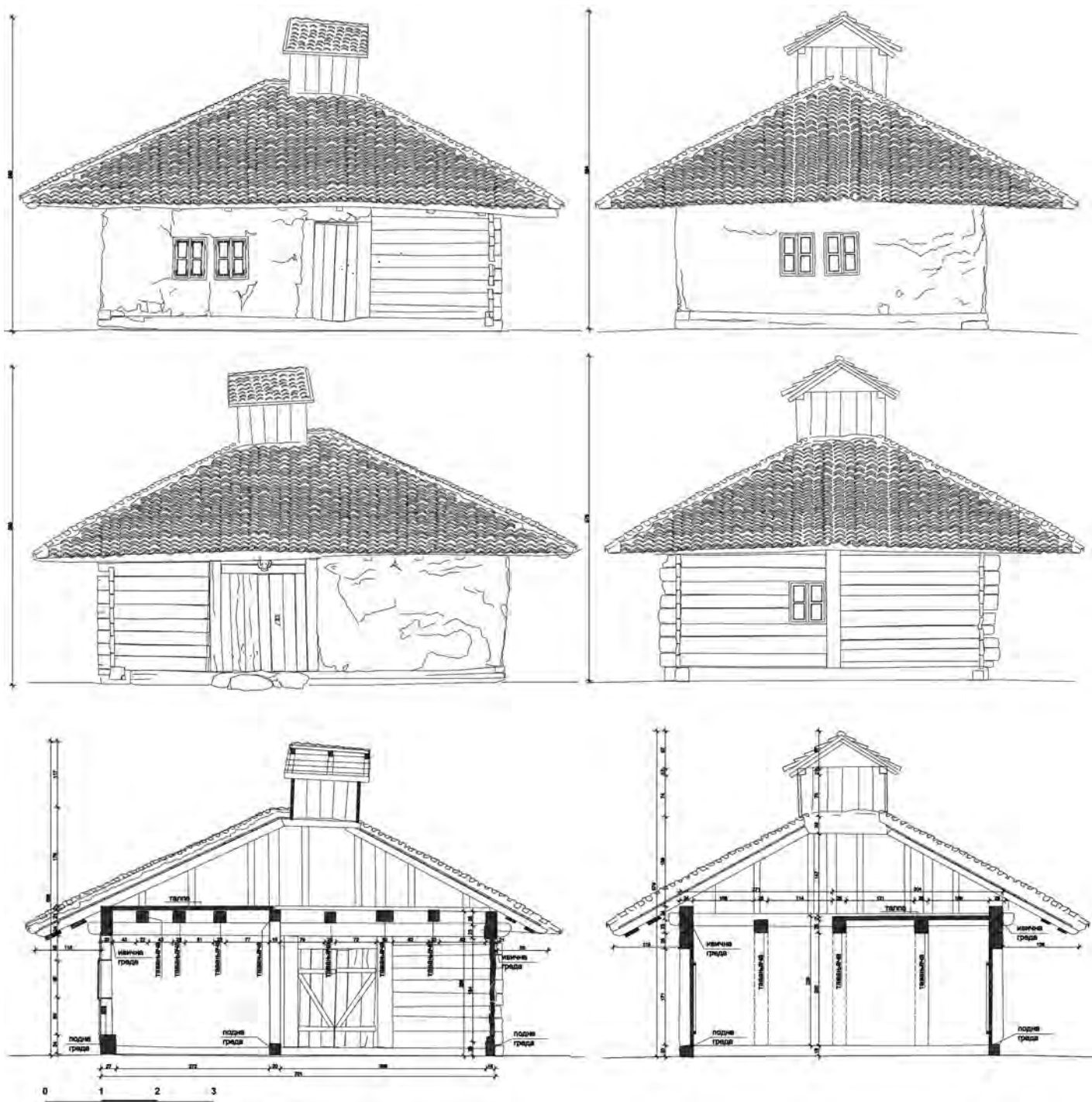
У селу Кораћица очувало се једно сеоско домаћинство шумадијског типа с више помоћних зграда, које за београдску околину данас представља раритет. Сеоско



Сл. 4.
Вајаји – општински изглед
(фотографија
С. Нејовановић)



Сл. 5.
 Вајати бр. 1 и вајати бр. 2,
 дийл. инж. арх. Миливоје Андрић



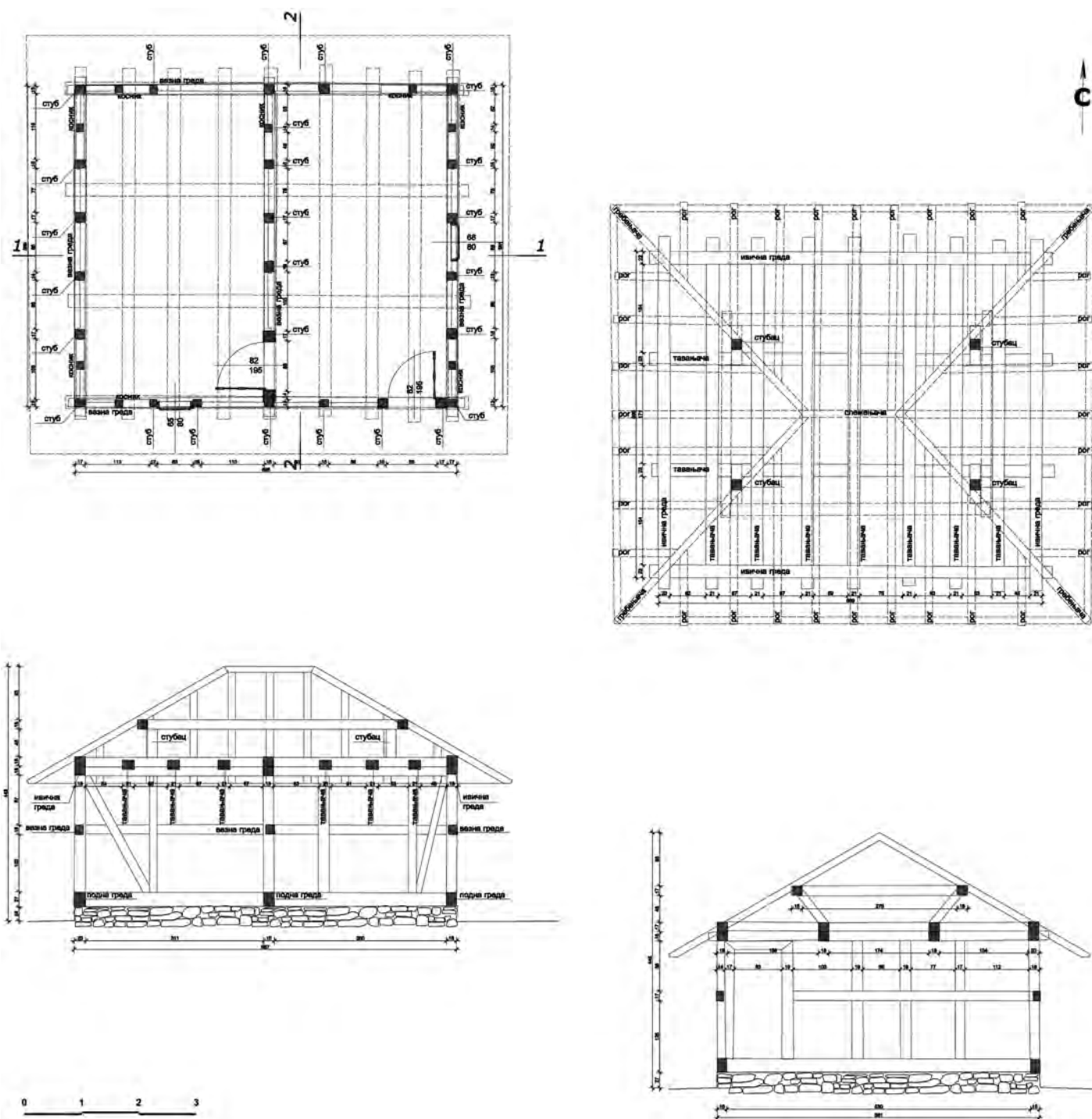
Сл. 7. Кућа – изгледи и пресеци, дил. инж. арх. Миливоје Андрић

домаћинство у Кораћници с кућом за становање у средишту и помоћним зградама око ње представља својеврсну организацију сеоског домаћинства тзв. шумадијског типа, какву је некад у селима младеновачке околине имала већина домаћинстава. Истичемо да сваки од помоћних објеката, који заједно чине вредан рурални

амбијент, има и као појединачан објекат одређену етнографску и архитектонску вредност.

Полубрвнара-получатмара са ћерамидним покривачем испод којег је шиндра, димензија 7,24 м x 5,45 м, саграђена је почетком XIX века. Код полубрвнаре-получатмаре, кућа са огњиштем зидана је од храстових

КУЋА ПОРОДИЦЕ РАДОСАВЉЕВИЋ С ПОМОЋНИМ ОБЈЕКТИМА У МЛАДЕНОВЦУ



Сл. 8. Вајати – основе и пресеци, дил. инж. арх. Миливоје Андрић

талпи, а соба, као додатна просторија у развијеном плану сеоске куће, зидана је у бондручној конструкцији са испуном од чатме. Поред куће, у дворишту површине око 30 ари, смештеном на узвишењу око један километар од главног пута, налазе се помоћни објекти: 5 вајата и један вински подрум. Са становишта градитељских и

етнографских вредности, по свом архитектонском обликовању и често уметничкој обради детаља, представља јединствену целину и спада у ред најзначајнијих објеката архитектонског наслеђа на младеновачком подручју.

Помоћни објекти потичу из прве половине XIX века, грађени су од талпи и подзидани каменом, а

покривени су тесаним даскама преко којих је касније стављена ћерамида. Ове помоћне зграде су двоструко значајне: као стари објекти одређене архитектонске концепције и обраде и као наменски објекти који сведоче о некадашњем начину привређивања домаћинства. Димензије помоћних објеката различите су према типу, односно намени. Конзервација и реконструкција оваквих грађевина, као и изналажење адекватне намене, допринеће не само очувању вредних споменичких објеката већ и већој аутентичности савремених амбијената у насељима.

Објекти својим типским карактеристикама сведоче о функционалним захтевима, естетским мерилима и, најзад, грађевинским могућностима једне средине у ужим географским и историјским оквирима. Они сублимирају читаву скалу животних функција једне средине у периоду од једног века и формирају архитектонски тип који доминира једном области, као што је случај са шумадијском полубрвнарором-получатмаром.

Планови за заштиту су: санирање оштећења на кући и помоћним објектима уз очување аутентичног изгледа, конструктивних и декоративних елемената архитектуре, оригиналних материјала, функционалних карактеристика, ажурно праћење стања и одржавање конструктивно-статичког система, кровног покривача, свих фасада, ентеријера и исправности инсталација, израда програма чувања, одржавања и коришћења споменика културе (*менџментни план*) у сарадњи са власницима и Општином Младеновац.

Такође, дозвољава се увођење пратећих садржаја у функцији будуће намене споменика културе на начин који афирмише његове вредности, хортикултурно уређење, опремање и одржавање простора заштићене околине.

Разматра се могућност да се Кућа породице Радосављевић с помоћним објектима у Младеновцу предложи за листу приоритетних интервенција претприступних фондова Европске уније, заједно с позитивним примерима читавог низа грађевина и локалитета које имају вредности културне баштине. Очекујемо да ће бити прихваћена као својеврстан континуум у лепези грађевина, целина и локалитета из најранијих времена до данас. Кућа с помоћним објектима као домаћинство шумадијског типа има локалну, односно етнографску вредност, затим регионалну, као раритет на овом подручју, и националну вредност, као аутентично архитектонско наслеђе.

Планирањем адекватних друштвених намена и стварањем услова за одрживи развој и промоцију, селско домаћинство у Младеновцу с кућом за становање и помоћним зградама око ње, детаљно документовано техничким цртежима и фотографијама – припремљено је за чување генерацијама које долазе.

Извори: Мирјана Поповић, грађа из Документације Завода за заштиту споменика културе града Београда

Ана М. Сибиновић,
етнолог
Завод за заштиту споменика културе града Београда
ana.sibinovic@beogradskonasledje.rs

Summary: ANA SIBINOVIC

THE RADOSAVLJEVIĆ FAMILY HOMESTEAD IN MLADENOVAC

Within the city limits of Belgrade relatively little of the most vulnerable vernacular building stock has survived. Modest farmhouses with ancillary buildings erected by local builders using long-accumulated construction experience and skills have been left to us to preserve in the face of the problems of ownership, antiquated uses, general indifference and diminished architectural and aesthetic value. By planning suitable social uses and ensuring conditions for sustainable development and promotion, a rural homestead in Mladenovac, documented in detail by technical drawings and photographs, has been prepared to be safeguarded for future generations.

ILLUSTRATIONS

Fig. 1 Homestead layout (Milivoje Andrić, D.Eng.Arch.)

Fig. 2 Farmhouse and cabins (photo by S. Negovanović)

Fig. 3 View of the house (photo by S. Negovanović)

Fig. 4 Cabins 1 and 2 (Milivoje Andrić, D.Eng.Arch.)

Fig. 5 Cabin, general view (photo by S. Negovanović)

Fig. 6 Cabins 3 and 4 (Milivoje Andrić, D.Eng.Arch.)

Fig. 7 House – views and cross-sections (Milivoje Andrić, D.Eng.Arch.)

Fig. 8 Cabin plans and cross-sections (Milivoje Andrić, D.Eng.Arch.)