



***Зграда Новог двора***  
***New Royal Palace***



*Завод за заштиту споменика културе града Београда*  
*Cultural Heritage Preservation Institute of Belgrade*



*Пројекат рестаурације фасада, источни и западни изглед*  
*Facade restoration project, east and west view*





# Зграда Новог двора

Андрићев венац 1, Београд



Споменик културе



Нови двор, грађен као нова резиденција династије Карађорђевић и последње подигнуто здање дворског комплекса на Теразијама, заједно са суседном палатом Старог двора, којој уједно представља архитектонско-ликовни пандан, и Народном скупштином, чини ансамбл најзначајних јавних грађевина Београда и Србије. По првобитној замисли архитекте Александра Бугарског из осамдесетих година 19. века, Нови двор за престолонаследника је требало да представља једно крило амбициозно замишљеног дворског комплекса. Према том просторном решењу централни део комплекса заузимао би краљев двор, који је требало да буде

изграђен на месту Старог конака (некадашњег Симићевог здања). Лево крило комплекса чинио би Стари двор подигнут 1884. године, док би десно крило представљало дворец престолонаследника подигнут на месту на којем се још од средине седме деценије 19. века налазио дворец Михаила Обреновић. Иако се сматра да је пројекат дворца кнеза Михаила у духу романтизма израдио архитекта Коста Шрепловић, поједини извори наводе да је он водио надзор при завршним радовима на подизању зграде, а да су планове највероватније израдили Јован Френцл и Јосиф Касано, најпознатији архитекти у Главној управи грађевина. Изградњом

овог објекта већ се учавала идеја да се простор дворског комплекса организује као трочлана композиција. Међутим, кнез Михаило никада није становао у овој згради, већ се уселио у Стари конак, а у ново здање је сместио Министарство иностраних и унутрашњих послова.

Идеја о изградњи Новог двора иницирана је након мајских догађаја 1903, и рушења Старог конака наредне године, где се до тада налазила владарска резиденција. Краљ Петар I Карађорђевић, по доласку на власт, боравио је у Старом двору Обреновића, који у претходном раздобљу није коришћен за становање, већ за репрезентативне потребе владара. Како је простор Старог двора био неподесан за стални боравак краљевске породице, наметала се потреба да се решење потражи у изградњи нове резиденције.

Подизању Новог двора за престолонаследника Александра I Карађорђевића приступило се 1911. године, према пројекту Стојана Тителбаха (1877-1916), истакнутог српског градитеља с почетка 20. века. Данас Нови двор представља једино његово познато дело које је радио као архитекта Министарства грађевина. Изградња двора је завршена 1914. године, али је већ током Првог светског рата зграда била значајно оштећена. Темељна обнова уследила је у периоду 1919-1922. године, под надзором посебно оформљене Комисије, која је истовремено радила и на обнови Старог двора. У Комисији, која се бринула о комплетном уређењу будућег краљевог дома и седишта Маршалата двора, између осталих, били су сликар Урош Предић и архитекте Министарства грађевина Петар Поповић и Момир Коруновић. Јуна 1922, када се у здање уселио краљ Александар I Карађорђевић с краљицом Маријом, Нови двор постао је званична владарска резиденција.

Архитектура Новог двора подражавала је идеју историјског заокруживања дворског комплекса, тако што је сама грађевина обликована као својеврсни пандан Старом двору. На тај начин истакнута је потреба да се просторно и симболички заокружи целина која конотира саму идеју државе. Двоспратно здање обликовано је у стилу академизма, са стилским елементима преузетим углавном из ренесансне и барокне архитектуре. Најрепрезентативнија фасада окренута је према врту, а угаони ризалит обликован је у виду куле с куполом, слично решењу примењеном на згради Старог двора. На тај начин остварена је складност дворског комплекса и симетрија у силуети целине. У систему рашчлањавања фасада централну композицију представљају приземље и први спрат решени као јединствена целина, сутерен је обликован рустично, док је други спрат



*Зграда Новог двора, детаљ фасаде*  
*New Royal Palace, façade, detail*

третиран независно, с ненаметљивим системом поделе фасадних површина и мање упадљивом архитектонском пластиком. Разуђеност главне фасаде постигнута је истицањем бочних и средишњег ризалита, у чијем је средишту позициониран главни улаз, истакнут овалним тремом. Сходно намени здања, посебно место у декоративној обради фасада дато је хералдичким симболима. У лунети средишњег ризалита налазио се монументално обликован потпуни грб краљевске династије Карађорђевић. Највиши и уједно најдоминантнији део Новог двора - кула с куполом и шилком на чијем врху се налазила бронзана фигура двоглавог орла у полету, представља



*Улаз у Музеј кнеза Павла*  
*Entrance to the Museum of Prince Paul*

главни архитектонски елемент који спаја фасаде према улицама Краља Милана и Андрићев венац. Поред хералдичких знамења, посебно је значајна композиција која је била постављена на сам завршетак угаоног ризалита, испод куполе, две истоветне, симетрично постављене представе штитова с крстом и четири оцила, то јест део грба Краљевине Србије и касније интегрални сегмент грба Краљевине Југославије. Централни мотив фасадне композиције према Улици Андрићев венац представља лучни ризалит над чијом се атиком налазила монументална декоративна композиција с грбом у средишту.

Просторна организација зграде Новог двора одређена је пројектом из 1911. године у складу с наменом здања. У приземљу се налазила дворана за пријеме и трпезарија, а део ка Улици краља Милана био је резервисан за боравак високих гостију, док су први и други спрат намењени становању краљевске породице. Пројектом Новог двора није била предвиђена просторија за кухињу, већ је за ту намену служила оближња шумадијска кућа, повезана тунелом са сутереном двора. Целокупно репрезентативно унутрашње уређење и опремање дворских просторија скупоценим намештајем извела је француска фирма Безије. Посебна пажња била је посвећена уређењу вестибила, дворане за пријеме, трпезарије, босанске собе, јапанског и енглеског салона и одаја намењених становању краља и краљице.

Саставни део дворског комплекса и елемент који је повезивао старо и ново дворско здање била је ограда с капијама и стражарским местима, који су двореве и дворску башту одвајали од Улице краља Милана. Сличну функцију добила је и зграда дворске страже, чију је доградњу и прераду фасада 1919/1920. године извео архитекта Момир Корунковић тако да она допринесе стилском и урбанистичком повезивању дворских палата. Капије тријумфалног изгледа с истакнутом пластичном декорацијом и хералдичким знамењем, лучна зграда дворске страже, као и партерно уређен дворски врт с фонтаном између дворева читавом ансамблу давали су репрезентативан и свечан изглед.

Нови двор био је званична владарска резиденција од 1922. до 1934. године, када је, након пресељења краљевске породице у новосаграђени двор на Дедињу, по жељи краља Александра уступљен за Краљевски музеј, касније назван Музеј кнеза Павла. Музеј је био једна од најзначајнијих институција културе у Краљевини, а према мишљењу савременика спадао је у ред најсавременијих европских музеја. Најважнији феноменолошки аспект Музеја кнеза Павла била је сама поставка. У приземљу су били изложени предмети материјалне културе из преисторије, антике и средњег века; први спрат био је резервисан за споменике националне историје и југословенску уметност 19. века; на другом спрату налазила се збирка савремене европске уметности, у којој су важно место заузимала дела домаћих уметника. Музеј кнеза Павла остао је у здању Новог двора све до 1948. године када је оно у новом државном уређењу добило другачију улогу.

Након Другог светског рата, реконструкција Старог и Новог двора и њихова нова намена биле су повезане с једним ширим захватом претварања некадашњег дворског комплекса у управно средиште државе и републике. У циљу повезивања некадашњег дворског





*Изглед ентеријера, хол*  
*Interior, hall*



*Изглед ентеријера, трпезарија*  
*Dining room*

комплекса са зградом Народне скупштине уклоњена је ограда, срушена зграда дворске страже а сама дворска башта преуређена у данашњи Пионирски парк. У периоду од 1948-1953. године, према пројекту архитектке Милана Минића изведени су и радови на реконструкцији и доградњи зграде бившег Новог двора, за потребе Председништва владе НРС. Извршено је проширење објекта доградњом велике свечане сале с приступним вестибилем. Фасада према Старом двору добила је потпуно ново архитектонско решење истакнуто колонадом јонских стубова, док су ивични фронтони и линије оригиналног решења задржани према улицама Краља Милана и Андрићевом венцу. У складу с изменама на Старом двору, нови прилаз згради Новог двора обликован је на источној страни, према Пионирском парку, док су хералдичке представе замењене амблемима новог државног уређења. У унутрашњем уређењу посебна пажња посвећена је ентеријеру дограђеног дела, који је оплемењен делима најзначајнијих југословенских уметника - Томе Росандића, Петра Лубарде, Мила Милуновића, Милице Зорић и других.

Здање Новог двора од 1953. године до данас намењено је смештају највиших републичких органа. У њему се налазило Извршно веће НРС, Скупштина НРС, Председништво СРС а најдуже је седиште председника Републике Србије. Данас Нови двор заједно са споменичким здањима која га окружују представља део једног од највреднијих амбијената историјског језгра Београда. Због својих историјских, културолошких, друштвених и архитектонско-урбанистичких вредности утврђен је за споменик културе 1983. године („Службени лист града Београда“ бр. 4/83).

*Извори:*

*Документација ЗСКГБ, Досије споменика културе Зграда Новог двора.*

*Марко Поповић, Хералдички симболи на јавним здањима Београда, Београд 1997, 75-79, 138-139.*

*Светлана В. Неђић, О неким питањима изворне архитектуре Новог двора, Наслеђе III, Београд 2001, 57-66.*

*А. Кадијевић, Естетика архитектуре академизма (XIX–XX век), Београд, 2005, 339-340.*

*Александар Игњатовић, Архитектура Новог двора и Музеја кнеза Павла, у: Музеј кнеза Павла, Београд 2009, 58-89.*

# New Royal Palace

1 Andrićev venac, Belgrade



Cultural monument



The New Royal Palace was intended as a new residence for the Karadjordjević dynasty and was the last erected of the buildings making up the palace complex in Terazije. With the neighbouring Old Royal Palace – its architectural and visual counterpart, and the Parliament building, it forms a set of the most important public buildings in Belgrade and Serbia. The original design of the architect Aleksandar Bugarski, created in the 1880s, envisaged it as a wing of an ambitiously conceived palace complex. The focal point of the complex was the King's residence which was to be built on the site of the Old Residence (Stari konak, originally the Simić House). The Old Palace, built in 1884, was to form the left

wing, while the right wing was to be the residence of the Crown Prince which was to replace the residence of the heir to the throne, Michael Obrenović, built in the mid-1860s. Although Prince Michael's Romantic palace is generally believed to have been designed by the architect Kosta Šreplović, some sources refer to him as the overseer of finishing works, suggesting that more likely designers were Johann Frenzel and Josif Kasano, the most prominent architects at the Bureau of Building Construction. The construction of this building had already given a hint of the palace complex as a tripartite composition. Prince Michael had, however, never lived in it. He chose the Old Residence instead, and



*Зграда Новог двора, почетак треће деценије ХХ века (Збирка Сергија Димитријевића)  
New Royal Palace, early 1920s (Sergije Dimitrijević Collection)*

assigned the new building to the Ministries of Foreign Affairs and the Interior.

Plans for a new residence emerged after the assassination of Alexander I Obrenović in 1903 and the demolition of the Old Residence a year later. The new king, Peter I Karadjordjević, resided in the Old Palace, which had never been used as a residence but as a venue for state occasions. Since the Old Palace was unsuitable for the royal family's permanent living, it seemed only natural to think of constructing a new one.

The construction of the new royal palace for Crown Prince Alexander to a design by Stojan Titelbah (1877–1916), a prominent Serbian architect of the early 20th century, began in 1911. The New Palace is the only known work he did as an architect of the Ministry of Construction. The construction was completed in 1914, on the eve of the Great War. The building suffered substantial damage during the war and was thoroughly rebuilt in 1919–22 under the supervision of a special commission which

also oversaw the renovation of the Old Palace. Among the members of the commission, which was in charge of the entire work on the King's residence and seat of the Office of the Marshal of the Court, were the painter Uroš Predić and the architects of the Ministry of Construction Petar Popović and Momir Korunović. The New Palace became the official royal residence in June 1922, when King Alexander I Karadjordjević and Queen Maria moved in their new home.

Laid out as an architectural counterpart of the Old Palace, the new royal residence historically supported the earlier concept of a palace complex, highlighting the need for rounding off spatially and symbolically a whole that connoted the very idea of the state. The three-storey building was designed in the style of academism with elements borrowed mostly from Renaissance and Baroque architecture. The most imposing façade faced the garden, and the corner took the form of a domed tower similar to the solution used for the Old Palace: in this





*Ohридски салон, детаљ таванице*  
*Ohrid Salon, ceiling, detail*

way two components of the complex were tied into a well-balanced whole exhibiting a symmetrical outline. The horizontal façade division showed a rusticated semi-basement, the ground floor and the first floor integrated into one central composition, and an independently and more unassumingly treated second floor. The articulation of the main façade was achieved by a central and two end projections, and a curved, centrally positioned entrance porch. In accordance with the purpose of the building, special attention in ornamenting the façades was paid to heraldic symbols. The semicircular pediment above the cornice of the central projecting bay contained the full armorial achievement of the royal house of Karadjordjević. The tallest and, consequently, dominant element of the New Palace – the tower capped with a dome tapering into a spire topped by a bronze eagle rising – provided the architectural link between the façades facing Kralja Milana and Andrićev venac streets. Another important heraldic composition was placed just beneath the dome of the corner tower: two identical, symmetrically placed shields with a cross between four fire-steels, i.e. an element of the coat-of-arms of the Kingdom of Serbia, which subsequently was incorporated into the coat-of-arms of the Kingdom of Yugoslavia. The central motif of the façade facing Andrićev venac was the curved projecting bay whose attic was surmounted by a monumental ornamental composition featuring the coat-of-arms in the centre.

The internal layout of the New Royal Palace was designed in 1911 in accordance with the purpose of the building. The ground floor contained

a reception hall, a dining room and, in the portion looking on Kralja Milana Street, a suite for the accommodation of state guests, while the two upper floors were intended as the royal family's private quarters. As the blueprints did not set aside a space for a kitchen, the kitchen was housed in an adjacent Šumadija-type house connected with the semi-basement of the palace by a tunnel. All of the interior decoration, including the sumptuous furniture, was done by the French firm Bézier. Special attention was paid to the interior design of the vestibule, the reception hall, the dining room, the Bosnian Room, the Japanese and English Saloons and the private suites of the King and Queen.

An integral part of the palace complex and the element that related the old and the new palaces was the fence with gates and sentry boxes, which separated the royal palaces and gardens from Kralja Milana Street. A similar role was played by the Palace Guard building whose enlargement and façade remodelling in 1919/20 was carried out by the architect Momir Korunović in such a way as to ensure consistency to the complex in style and layout. The gates in the form of triumphal arches with relief ornamentation and heraldic symbols, the Palace Guard building with two curved wings, and the parterre-type royal gardens with a fountain between the two palaces, gave the complex a formal and stately appearance.

The New Palace was the official royal residence from 1922 until 1934, when the royal family moved to the newly-built Belgrade residence in Dedinje and King Alexander assigned the old one to the Royal Museum, subsequently renamed the Museum of Prince Paul. The Museum was one of the most important cultural institutions in the kingdom and the contemporaries rated it among the most modern European museums. The essential phenomenological aspect of the Museum of Prince Paul was the museum display itself. On the ground floor were exhibited prehistoric, ancient and medieval artefacts; the first floor was assigned for monuments of national culture and 19th-century Yugoslav art; on the second floor was the collection of contemporary European art, in which domestic artists occupied an important place. The New Palace housed the Museum of Prince Paul until 1948, when, under a different system of government, it was assigned a different role.

After the Second World War, the reconstruction and new use of both palaces served the broader objective of transforming the former royal palace complex into the administrative seat of the republic. To connect the former palace complex with the National Assembly (Parliament) building, the fence was removed, the Palace Guard building torn down and the palace garden turned into a public park (Pionirski). In 1948–53 the New Palace building was restyled and extended to a design by the



*Зграда Новог двора, фасада ка парку, 2010.  
New Royal Palace, park façade, 2010*

architect Milan Minić to accommodate the Presidency of the Government of the People's Republic of Serbia (PRS). It received an assembly hall with a vestibule, the façade opposite the Old Palace was given a completely different front dominated by a two-storey colonnade of Ionic columns, while the original frontage lines along Kralja Milana and Andrićev venac streets remained unchanged. Consistent with the alterations, a new access to the east, park-facing side of the building was provided; and the heraldic symbols were replaced with emblems symbolising the new form of government. In decorating the interior, special attention was paid to the addition, which was adorned with works of distinguished Yugoslav painters and sculptors, such as Toma Rosandić, Petar Lubarda, Milo Milunović, Milica Zorić etc.

Since 1953 the building of the New Royal Palace has successively housed the highest organs of government of Serbia: the Executive Council of the PRS, the Assembly of the PRS, the Presidency of the Socialist Republic of Serbia and, for the longest period of time, the Office of the President of the Republic of Serbia. Today the New Palace forms part of one of the most valuable heritage areas in the historic core of Belgrade. For its historical, cultural, social, architectural and townscape value it was

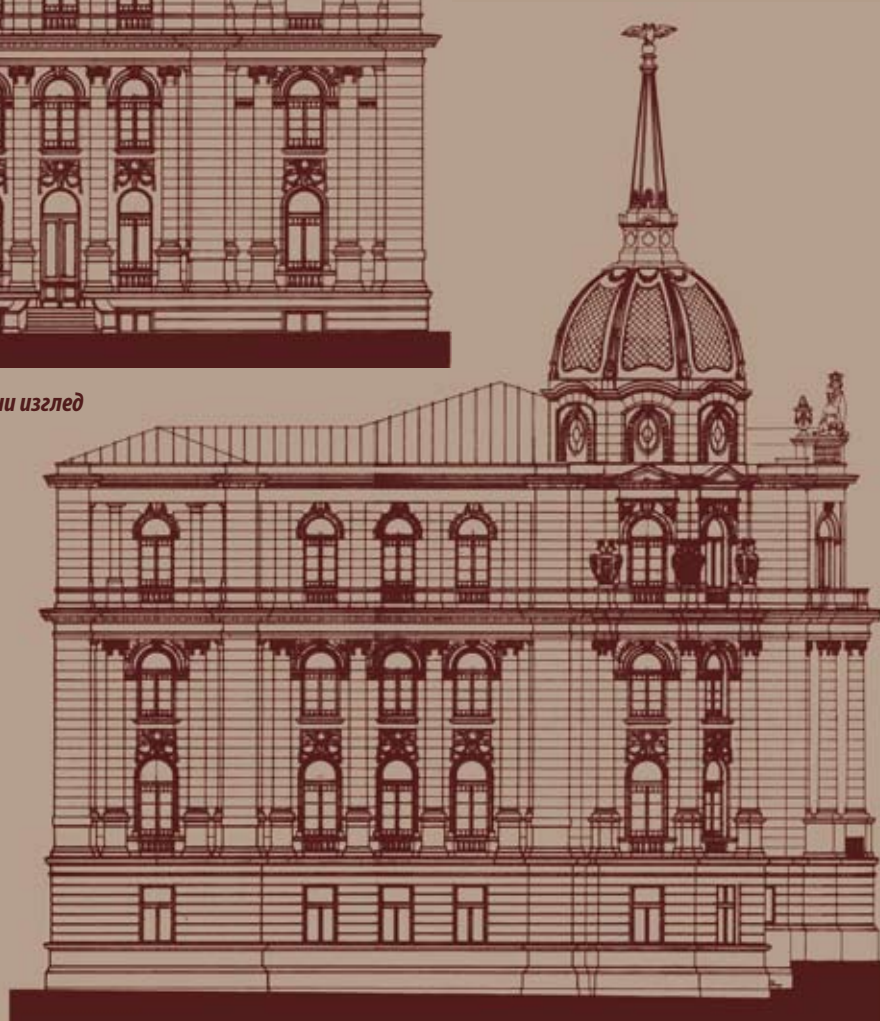
designated as a cultural property in 1983 (Službeni list grada Beograda no. 4/83).

*Sources:*

- CHPIB Documentation, Cultural Property File: Zgrada Novog dvora Marko Popović, Heraldički simboli na javnim zdanjima Beograda (Belgrade 1997), 75–79, 138–139*
- Svetlana V. Nedić, "O nekim pitanjima izvorne arhitekture Novog dvora", Nasledje III (2001), 57–66*
- Aleksandar Kadijević, Estetika arhitekture akademizma (XIX–XX vek) (Belgrade 2005), 339–340*
- Aleksandar Ignjatović, "Arhitektura Novog dvora i Muzeja kneza Pavla", in Muzej kneza Pavla (Belgrade 2009), 58–89*



*Пројекат рестаурације фасада, јужни и северни изглед*  
*Facade restoration project, south and north view*





# Зграда Новог двора

Издавач: Завод за заштиту споменика културе града Београда

За издавача: Нела Мићовић, директор

Текст: Саша Михајлов

Лектура: Анђелка Ковачевић

Превод: Марина Адамовић Куленовић

Графички дизајн: Лука Прокић

Фотографија: Снежана Неговановић

Фотодокументација Завода за заштиту споменика културе града Београда

Тираж: 1000 примерака

Штампа: Графостил, Крагујевац

Београд, 2013. година

Завод за заштиту споменика културе града Београда

Издање је омогућио Град Београд, Градска управа, Секретаријат за културу  
и Министарство културе и информисања Републике Србије

CIP – Каталогизација у публикацији  
Народна библиотека Србије, Београд

725.171(497.11 Београд)(036)

МИХАЈЛОВ, Саша, 1975-

Зграда Новог двора = New Royal Palace /  
[текст Саша Михајлов ; превод Марина  
Адамовић Куленовић ; фотографија Снежана  
Неговановић]. - Београд : Завод за заштиту  
споменика културе града Београда = Cultural  
Heritage Preservation Institute of Belgrade,  
2013 (Крагујевац : Графостил). - 10 стр. :  
илустр. ; 20 x 20 cm

Кор. насл. – Упоредо срп. текст и енгл.  
превод. – Подаци о ауторки прегрети из  
колофона. – Текст штампан двостручно. –  
Тираж 1.000. – Библиографија: стр. 6.

ISBN 978-86-81157-91-6

а) Београд – Зграда Новог двора – Водичи  
COBISS.SR-ID 204080396



Завод за заштиту споменика културе града Београда  
*Cultural Heritage Preservation Institute of Belgrade*