

АЛЕКСАНДАР КАДИЈЕВИЋ

О СОЦРЕАЛИЗМУ  
У БЕОГРАДСКОЈ АРХИТЕКТУРИ  
И ЊЕГОВИМ ОПРЕЧНИМ  
ТУМАЧЕЊИМА

Ангажовањем већег броја научника и публициста, у последње две деценије знатно је проширен тематски опсег историографских истраживања новије београдске архитектуре. Серијом објављених монографија, прегледних чланака, прилога и лексиконских јединица, у великој мери су обogaћена сазнања о генези престоничког градитељства у деветнаестом и двадесетом столећу. Датована је и атрибуирана већина знаменитих здања, представљен рад кључних градитеља, установљена општа периодизација и стилска класификација. Ипак, за разлику од анализе видљивих, морфолошко-структуралних слојева новијег фонда београдске архитектуре, још увек нису довољно проучени његови естетички и идеолошки узорци. Исто тако, уочљива неконзистентност у обради разноврсних извора, превага фактографско-дескриптивних над теоријски утемељеним приступима, уз одсуство уједначене, стабилне терминологије, умањују ефективност досадашњих радова.

Дуготрајно усредсређени на престоничко градитељство од 1815. до 1914. године, а потом и на просперитетни период између два светска рата, тумачи су током последњих петнаест година усмерили пажњу и на архитектонско стваралаштво развијано после Другог светског рата. Претежно везана за монографска истраживања делатности реномираних градитеља, историографска разматрања тог периода још увек нису чврсто критериолошки утемељена. Ипак, иако крхке и недовољно проверене у стручним расправама, до сада изнете периодизације послератних архитектонских стремљења у већини почињу с раздобљем соцреализма, као именованим најранијег периода те епохе.

У односу на предратна раздобља новијег престоничког градитељства, као и на феномен агитпроп културе, соцреализам у домаћој књижевности, сликарству, скулптури и фотографији, генеза



Сл. 1. Изглед манифестационог трга испред Дома синдиката Југославије (арх. Бранко Петричић, 1951)



Сл. 2. Споменик Палим борцима у Државној фабрици шећера (арх. Јездимир Денић, 1945)

соцреализма као правца најраније домаће послератне архитектуре знатно је скромније историографски осветљена. Интерпретације изнете у малобројним прегледним чланцима, кратким поглављима монографија, есејима и енциклопедијским одредницама, штуро реконструишу развој тог специфичног правца, манифестованог на многобројним примерима у Београду и Србији. Са друге стране, због недостатка свеобухватних научних тумачења и упадљиве пристрасности у стручној литератури, о њему још увек преовлађују неуједначена схватања. Иницијална тумачења су, истини за вољу, издвојила главне примере београдског соцреализма, као што су Дом синдиката, Савезни СУП, Централни затвор, стамбене зграде изнад Северног булевара, дуж Цвијићеве, Далматинске и улице Драже Павловића, као и радничка насеља на удаљеној периферији, не осветљавајући потпуније

њихова програмска полазишта, потенцијалне естетске узоре, па ни основну хронологију настанка. Ни извори који сведоче о градитељству соцреалистичке епохе у српској култури нису прецизно евидентирани, систематично сакупљени и критички обрађени. Стога не чуди што су у досадашњим просуђивањима изостале чврсте, на оригиналној грађи и прецизној хронологији утемељене интерпретације.

Због недостатка стабилних историографских мерила, служба заштите културних споменика није успела да спречи реваншистичко девестирање соцреалистичке меморијалне скулптуре и архитектуре, распламсано увођењем вишестраначког политичког система у Србији 1990. године. Одговорност за то стање не носе искључиво историографи и конзерватори, традиционално заинтересовани за стваралачки успешније периоде српског градитељства. Поред инерције и дуготрајне цензуре критичког просуђивања архитектонско-урбанистичких подухвата епохе соцреализма у репресивном једнопартијском друштву, на упадљиви релативизам у тумачењу његових испољавања пресудно је утицао став водећих послератних архитеката да соцреализма у нашој средини *скоро да није ни било*. Стекавши признања у раздобљу постсоцреалистичке ауторске архитектуре вишег стандарда, већина протагониста социјалистичког реализма своју улогу у раној послератној култури покушала је да минимизира, настојећи да ублажи суд историје о учешћу у том екстремно идеологизованом уметничком раздобљу. Са друге стране, њихове млађе колеге, које нису градиле у време соцреализма, нити су се компромитовале догматским ставовима, непринципијелно су одустале од критике својих угледних претходника. Критика је изостала из два фундаментална разлога – примарне посвећености пројектовању и грађењу, због које објективно није ни могло да се научно непристрасно „суди“, и из опортунизма, јер није постојала спремност да се у строго хијерархизованој професионалној средини оспори ауторитет утицајних утемељивача модерне београдске архитектуре. Уз то, њени поједини предводници, редовно експонирани у стручној публицистици, деценијама су глорификовали властиту продукцију, као и делатност најближих сарадника и савременика, избегавајући да се критички осврну на осмогодишњи соцреалистички период генерацијских почетака.

И када изађемо из оквира распрострањене једностраности и сумирамо резултате историографских интерпретација које претендују на научно неутралан статус, наилазимо на додатна неслагања у тумачењу карактера српског архитектонског соцреализма. Простекло из недовољног удубљивања и склоности ка



Сл. 3. Стамбени павиљони у Цвијићевој улици, Београд, изглед из 1948. (арх. Владета Максимовић)



Сл. 4. Зграде на Северном булевару, Београд, изглед из 1948.

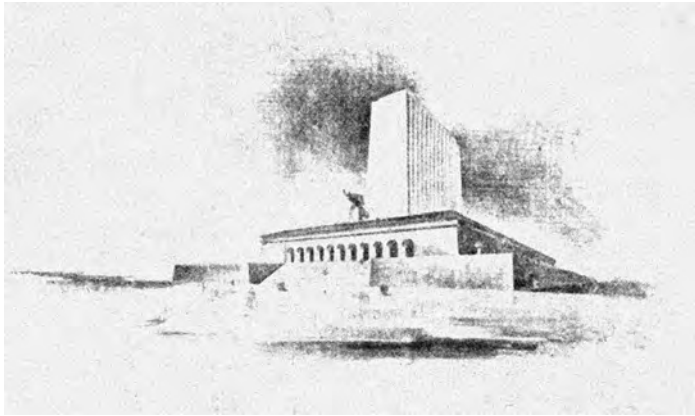
Сл. 5. Стамбене зграде на Вождовцу, Београд, изглед из 1948.



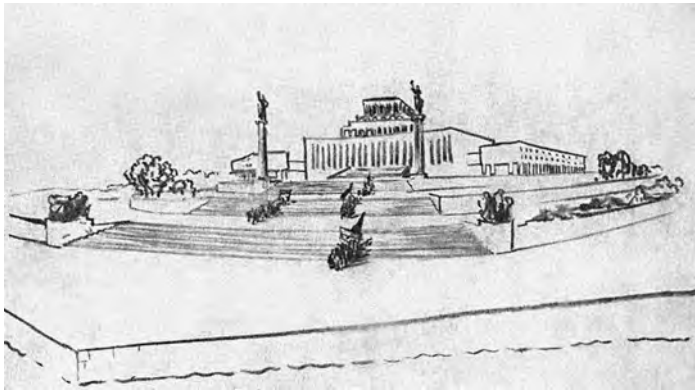
паушалном, неутемељеном закључивању, као и из одсуства потребне историјске дистанце, оспоравање епохе домаћег соцреализма природно се надовезало на поменуте, интересно условљене оцене у нашој архитектонској публицистици, чији су пројектантски посленици своју генерацију увек приказивали у позитивном светлу. Због унутрашњих инхибиција и спољних притисака, историографи ни до данас нису успоставили стабилан консензус о томе да ли је *соцреализам из српске архитектонске теорије пренет и у праксу*, тј. да ли је његова специфична, годинама разрађивана идеолошка платформа подстакла и посебну естетику у домаћој архитектури. Део стручњака (углавном архитеката различитих генерација) априорно одбацује такву могућност, поткрепљујући своје ставове аподиктичким судовима, уместо доказа изведеним истраживањем, што је дошло до изражаја и на симпозијуму *Соцреализам у српској ликовној, примењеној уметности, дизајну и архитектури*, одржаном октобра 2006. године у београдском Музеју примењене уметности. Међутим, сазнања која проистичу из анализе реалног контекста историјских чињеница вишеструко демантују њихово становиште и потврђују уверење следеће групе тумача – да се соцреализам испољио у свим фундаменталним областима наше градитељске струке. Наиме, већина историчара уметности, тумача културе, хералдике и део архитеката и урбаниста заступа тезу да је соцреализам, иако не потпуно оригиналан стил свог доба (како у свету тако и код нас), представљао специфичну, недовољно кристалисану еkleктичку идеологију, која се бирократским путем оваплотила у домаћој архитектури, подразумевајући бројне контроверзе које су пратиле њену примену. Постоји и трећа група стручњака, углавном архитеката – историографа, која је током свог рада више пута променила ставове, избегавајући да образложи мотиве наглих критериолошких заокрета. Њихове дилеме, условљене тиме што никада нису предузета систематична историографска истраживања, додатно су подстакле размимоилажења у стручној јавности.

Парцијално разматрајући изворе који сведоче о развоју ране послератне архитектуре, занемарујући политички и идеолошки профил изграђеног фонда, опоненти тезе да је соцреализма у нас било период контролисаног агитпроповског стваралаштва, уместо соцреализмом, називају раздобљем социјалне градње, послератне обнове, наставком предратне модерне и оживљавања академизма, превиђајући да све перформансе и дихотомије које су одликовале његову еkleктичку естетику управо потврђују његову историјску посебност. Занимљиво је, међутим, да





Сл. 6. Архитекти Шегвић, Бон и Галић, Палата ЦК КПЈ (предконкурсна студија), 1947.



Сл. 7. Шегвић, Бон и Галић, Палата ЦК КПЈ (конкурсни нацрт), 1947.

већина „строгих“ тумача – који не признају легитимитет српског архитектонског соцреализма, у настојању да истакну стваралачки капацитет градитеља чије дело монографски анализирају у ширем историјском раздобљу – не показује дилему да ли је соцреализма било, већ по правилу наглашава *дистанцу* коју је он успоставио у односу на *догматски соцреализам*, отискујући се у воде ауторског модернизма средином педесетих година двадесетог века.

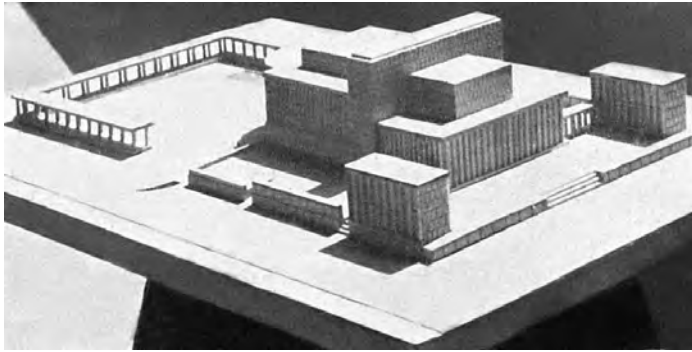
Део архитеката публицистичке историографске оријентације, који епохи домаћег соцреализма признаје одређени значај, склон је еуфемистичком закључку да је она представљала краткотрајно скретање с „правоверног“ модернистичког курса, које је само „окрзнуло“ нашу архитектонску средину, тј. да су се са њом наши архитекти „сусрели“, али је нису и прихватили. Међутим, мноштво специфичних остварења и објављених програмских ставова потврђују ставове друге трећине тумача да је соцреализам био распрострањен ток наше ране послератне архитектонске културе. Упркос

покушајима ненаклоњених просудитеља да порекну његово постојање, или да његове тековине релативизују, извори потврђују да је српски соцреализам имао своју историју, теорију и праксу, неизведене пројекте и реализације, гласне присталице и тихе опоненте. Уз то, његова осмогодишња повест показује да није био искључиво назадан и штур, због чега није примерено да се априорно негативно вреднује, поготово не пре но што компетентни стручњаци спроведу систематска истраживања.

Историчарима савремене архитектуре одавно је познато да су њени утицајни протагонисти периоде свог рада који претходе „херојском“ модернизму свесно занемаривали у контакту са биографима. Нерадо су се сећали периода „лутања“ у матици уметничког живота, иако су тада извели поједина дела која по вредности не заостају за каснијом, много познатијом и признатијом продукцијом (на пример, Мис ван дер Рое и Валтер Гропијус у свету, Милан Злоковић и Драгиша Брашован код нас). Отуд су и монографије о тим истакнутим ауторитетима деценијама биле структурно неуједначене, лишене подробног, непристрасног приказа свих фаза њиховог стварања, поготово оних које ревидирају „пожељну слику“ о „конзистентно“ модерном карактеру њиховог дела. То је управо задесило и соцреалистичку епизоду у стваралаштву наших реномираних предратних градитеља (Јездимира Денића, Драгише Брашована, Бранка Петричића, Рајка Татића, Бранислава Маринковића, Милана Минића, Бранка Максимовића, Миладина Прљевића, Бранка Бона), као и утемељивача ауторске школе београдске послератне модерне архитектуре (Ратомира Богојевића, Иве Куртовића, Ивана Антића, Милорада Пантовића, Владете Максимовића, Милорада Мацуре, Михајла Митровића, Богдана Богдановића и других).

Малобројни иницијални прилози о архитектури домаћег соцреализма, писани с научним амбицијама, беспоговорно јој признају легитимност, покушавајући да је осветле и периодизују. Ипак, због наклоности према стваралачки еманципованијим периодима развоја српске архитектуре, мањина непристрасних тумача још увек није предузела слојевиту валоризацију домаћег соцреализма, засновану на планским, институционално организованим истраживањима.

До сада идентификовани извори (техничка документација, објекти, документи из заоставштина градитеља, фототечка и хемеротечка грађа, каталози изложби, објављени програмски текстови и полемике, сећања архитеката, излагања на симпозијумима, историографски прилози), показују да је архитектонски соцреализам представљао инструментализовани израз контролисане државне уметности. Развијао се као градитељски пандан истоветним стремљењима у



Сл. 8. Арх. Милорад Пантовић, конкурсни пројекат за Београдску оперу, 1948.

различитим уметничким дисциплинама, друштвеној теорији, науци и економији. Захватио је и уметничку критику и универзитетску наставу. Започео је крајем 1944. године, а повукао се у првим годинама шесте деценије.

Противречна културолошко-психолошка рецепција соцреалистичког феномена у Србији, обележена његовим првобитним одбацивањем и потоњим прихватањем, намеће се као веома осетљива истраживачка тема. Уочена у предратном раздобљу, због своје визуелне наметљивости и тоталитарности, совјетска архитектура соцреалистичког смера није стекла симпатије српских архитеката. Са друге стране, једнако идеологизована, пропагандистичка архитектура нацистичке Немачке више је заинтересовала домаћу јавност, претежно хроничаре и публицисте, остајући са скромним одјецима у текућем стваралаштву, док је класицистичка архитектура Мусолинијеве Италије привукла пажњу због свог полумодернизованог карактера. Одбојност према совјетском моделу пропагандистичке архитектуре проистацала је и из уздржаности већег дела југословенске јавности према совјетском политичком уређењу, култу личности и незапамћених репресалија које је једнопартијски апарат предузимао против неистомисљеника у четвртој деценији века. Недовољно развијени контакти са том „прокаженом“, политички непријатељском средином, уз солидарисање са десетинама хиљада руских емиграната у Југославији, такође су потхрањивали отпор према совјетским културним моделима. Опрезну али утемељену критику монументализма и наивног симболизма у соцреалистичкој архитектури СССР-а изнео је Бранислав Којић, у запаженом чланку *Нове тенденције у модерној архитектури и њихов приказ*, 1936. године.

Имајући у виду дугогодишњи неповерљиви став српске културне елите према упрошћеној, пропагандистичкој архитектури совјетског соцреализма, још више зачуђује њено беспоговорно прихватање у властитој

средини после 1944. године. У којој мери је она ствараоцима било наметнута, а у којим случајевима искрено усвојена, показаше резултати специјалистичких истраживања. Улога појединаца у том неочекиваном културолошком обрту, нарочито оних који су се налазили на највишим стручним положајима, представљаће важну тему будућих критичких осврта.

И учешће српских архитеката у НОР-у такође би требало подробније истражити. За сада се зна да је током Другог светског рата, за разлику од масовног одазива 1914. у српску и 1941. у југословенску војску, мали број српских архитеката пришао НОР-у, и то углавном при крају рата, током 1944. и 1945. године. Формирана у потпуно другачијем социјалном миљеу, навикла на сарадњу с приватним инвеститорима, већина успешних предратних архитеката је с подозрењем прихватила „ослобођење земље“ и насилно наметање једнопартијског поретка. Припадници генерације студената архитектуре која је учење прекинула због рата, као и појединци из омладинског корпуса, у већој мери су прихватити идеале новог друштва.

Репресивне мере које је нова власт предузела према врхунским предратним стручњацима, осуђујући их због „колаборације“ и „опортунизма“, захтевају посебну пажњу историчара друштва и архитектуре, политиколога и социолога. Већ на почетку своје владавине, комунистичка власт је брутално казнила ратног декана Архитектонског факултета, архитекту и сликара Бранка Поповића, који је, уз архитекту Валерија Сташевског, одлуком преког суда погубљен. Део предратних градитеља дискредитован је одузимањем националне части (Богдан Стојков, Драгомир Поповић), давањем негативних персоналних карактеристика (Драгиша Брашован), одузимањем имовине, затварањем, прогоном, подстицањем на емиграцију (Милутин Борисављевић и многобројни руски емигранти после резолуције Информбироа, 1948). Саслушаван је и критикован сваки студент који се успротивио догматичној, идеологизованој настави на Архитектонском факултету после 1944. године, док су поједини професори омаловажавани због класног порекла и „реакционарних ставова“.

Организациони аспекти консолидовања, уређења и развоја архитектонске струке у новим друштвеним околностима представљаће додатну тему за истраживаче. Пре доношења Првог петогодишњег плана 1947. године, започето је коренито преуређење градитељских токова у Србији, примерено идеолошким циљевима нове власти. Њене декларативне хуманистичке и егалитаристичке идеје привукле су пажњу многих градитеља, који су искрено подржали политику новог друштва. Због подруштвљавања свих области





Сл. 9. Стамбено насеље у Смедеревској Паланци, изглед из 1948.



Сл. 10. Интернат у Смедеревској Паланци, изглед из 1948.

Сл. 11. Трибина за прославу Дана Победе, Београд 1947.



стваралаштва, приватни сектор у архитектури привремено је ишчезао. Могло се радити искључиво у оквиру државе и под њеним надзором. Она је пред архитекте поставила крупан историјски задатак обнове и изградње земље опустошене ратом. Требало је обновити комуникације, подићи градове, нове индустријске комплексе и радничка насеља. Стручни кадрови су плански распоређивани у велике државне бирое. Њихов примарни задатак био је да реше егзистенцијалне проблеме људи, да им подигну кров на главом, уместо да показују техничко знање и стилску ерудицију.

Колективизам и деперсонализација архитектонске струке сужавали су простор уметницима индивидуалцима. Јаке стеге бирократизованог државног апарата снажно су спутавале стваралачку иницијативу. Цензура и идеолошки диктат онемогућавали су искорак изван прописаних идеала. Анонимни архитекти из државних бироа градили су објекте на предвиђеним диспозицијама у регулационим плановима, не успостављајући сарадњу са урбанистима. Стамбену архитектуру је оптерећивала стереотипија схематизованих норматива, ограничавање величине простора и коришћење прескромног грађевинског материјала, недовољног за остваривање сложенијег архитектонског израза. Уочено је да „код многих стручњака има још јаких остатака капиталистичких схватања архитектуре и урбанизма, има конструктивизма, технократских схватања и формализма“, али је, такође, примећено да је „највећи број наших стручњака схватио своје задатке ствараоца у условима социјалистичког преображаја наше земље. Највећи део њих су свесни градитељи социјализма – народна техничка интелигенција“.

Упоредо са успостављањем нових идеолошких смерница у култури, требало је реконструисати градове и насеља у Србији, у чему се полазило од искустава совјетских стручњака, ратних и мирнодопских савезника. Преименовање улица и постављање нових идеолошких обележја на зграде јавне намене, вршено је поступно и мање наметљиво, како би нова власт показала привремену „толеранцију“ према вредностима минулих епоха. Са друге стране, рушење и урбанистичко маргинализовање цркава и синагога сматрало се „пожељним“ стручним деловањем. Уз неколико изузетака, масовно су уклањани јавни фигурални споменици изграђени у претходним режимима, као симболи „класне експлоатације, монархизма и српског хегемонизма“. Коруновићева Пошта 2 у Београду, симбол национално-романтичарске културе с краја двадесетих година, обновљена је 1947. у соцреалистичком стереотипном маниру.



Сл. 12. Задружни дом у Меленцима, изглед из 1988.



Сл. 14. Стамбена колонија Крушевац, стање из 1948.



Сл. 13. Бранко Максимовић, Социјалистички град Железник, фрагмент, 1947–1948.

Соцреализам постепено добија „дежурне“ ревносне идеологе (Ђурђа Бошковића, Братислава Стојановића, Јована Крунића, Невена Шегвића, Бранка Максимовића и песника Радована Зоговића), који су аксиоматски захтевали идејност у архитектури, њено подређивање реалним друштвеним потребама, пледирали за „јединство субјективних снага, народних и радних маса“ и осуђивали утицаје западноевропског „буржоаског формализма“. Уместо изложби водећих протагониста светске модерне архитектуре, јавно дезавуисаних као „реакционарних слуга профита“, приређују се изложбе пропагандно-стручног карактера о успону домаћег грађевинарства, као и ретроспективе новог совјетског, чехословачког и бугарског неимарства, чији су садржај пресудно одредила дела обликована у духу соцреализма. Архитекти приљезно сарађују и у осмишљавању кулиса и трибина намењених манифестационим ефемерним спектаклима, које је нова власт често приређивала, окупљајући на десетине хиљада људи.

Масовно су грађена насеља ниског комфора, што је одражавало сиромаштво послератног друштва. Уметнички критеријуми преузимани су из других области, из економске науке и државно-партијске политичке доктрине. Невољно се прихвата континуитет предратног функционализма и критикују неки његови асоцијални облици. Актуелне расправе фаворизују идеологију социјалистичког реализма, преузету из СССР-а и његових сателита. Тражи се архитектура социјалистичка по садржини и национална по форми (Ђурђе Бошковић). Уместо предратне уникатности и појединачног истицања сваке зграде, тежи се остварењу целовитих и уједначених решења. Граде се павиљонске стамбене групације и затворени стамбени блокови упрошћене просторне организације. Идеолози новог градоградитељства указују на „социјалистичку идејност наше архитектуре и урбанизма“, примерену прокламованој функцији превазилажења заосталог живота у капиталистичкој Југославији брисањем разлике између града и села. У пројектовању нових градова тежи се уклањању јаза између центра и периферије, „као што је то брисање разлике карактеристично за пројекте совјетских градова“. Речено је да „наш град више није центар експлоатације, него руководећи социјалистички центар, који политички и материјално помаже ситносопственичком сељаку да коначно изађе из заосталости и беде“. Урбанизам се од једне претежно уметничко-естетске дисциплине свео на „планско размештање производних снага и функција“. Обласни одбори, партијска седишта, задружни и културни домови, санитарске и железничке станице постају живне тачке новорегулисаних градова. Острашћени урбанисти теже ревизији затечене матрице градитељског фонда, не исказујући довољно поштовање према вредностима традиције. Непринципијелна и штетна, спрега двеју екстремно тоталитарних идеологија





Сл. 15. Изглед свечане сале ЦК КПЈ, нацрт сарадничког тима Пројектантског завода НР Србије, 1947.



Сл. 16. Насловна страна загребачког часописа „Архитектура“, бр. 8–10, 1948.

– социјалистичко-етатистичке и бирократизоване модерничке, свакодневно је продуковала нове, препознатљиве плодове.

Петогодишњим планом (1947–1951) било је предвиђено да се изгради петнаест милиона квадратних метара стамбене површине, од чега знатан део на простору СР Србије. На основу регулационих планова изграђени су нови и реконструисани постојећи градови, привредни центри, бање и одмаралишта. Архитектонски објекти, стожери нових амбијената, промовисали су соцреалистичку естетику безизражајног функционализма са траговима академског хијерархизованог компоновања. Известан број грађевина подиже се у знаку хибридне националне традиције народа уједињених у југословенску социјалистичку заједницу. Уместо амбициозно

прокламованих „стваралачких“ циљева, декларативно подржаних уставом ФНРЈ, створена је једнолична архитектура прилагођена потребама убрзане јевтине послератне градње.

Досадашња скромна истраживачка рецепција контроверзне соцреалистичке естетике, која се оваплотила и у нашој архитектури, указује да је потребно организовати специјалистичка проучавања да би се њена догматизована матрица свестрано размотрила. Неопходно је систематично сакупити и критички размотрити све релевантне, до сада неидентификоване или недовољно примећене изворе. Корпус домаћег соцреализма требало би компаративно сагледати у односу на његове интернационалне пандане, али и на периоде српске архитектуре који му историјски претходе, у којима је такође било тоталитарних назнака и идеја о социјалном становању. Успостављање прецизне синоптичке и топографске карте објеката изграђених у духу соцреализма, представљаће значајан сегмент будућих студија. Потребно је и подробније преиспитати улогу Дубровачког саветовања архитеката Југославије (1950), које се сматра кључним за напуштање соцреалистичке доктрине, иако његов ток није био радикално критички. У реконструкцији програмске подлоге домаћег соцреализма на располагању су и теоријско-полемички текстови утицајних идеолога, објављени у југословенској стручној периодици, пре свега, у загребачком часопису „Архитектура“ (од 1947).

Ако се, упркос поменутих непотпуностима у историографији, може дискутовати о стилској оригиналности испољавања соцреалистичке уметничке доктрине у домаћем градитељству, о томе да је архитектура српског и југословенског соцреализма представљала карактеристичан израз агитроп културе раног послератног друштва не би требало да буде спора. Историјски извори показују да је тај правац као мало који у историји нашег новијег градитељства имао државну, организационо-техничку потпору, прилежне „дневне“ пропагаторе, подршку већине наставника на београдском Архитектонском факултету и руководиоца главних стручних установа. Противио му се тек незнатан број изолованих архитеката који је из страха ћутао, или је емигрирао на европски запад, као и одређен број слободоумних студената који своје ставове у репресивној друштвеној атмосфери није смео отворено да износи. Слобода стваралаштва, потврђена у уставу ФНРЈ, у пракси је била строго ограничавана, подређена ванстручним идеолошким интересима. Неколико деценија касније, када су цензорске стеге ослабиле, развило се уверење да је соцреализам имао много више идеолошких противника него што се то може закључити из извора који сведоче о раздобљу његове доминације.





Сл. 17. Арх. Драгиша Брашован, радничко насеље у Светозареву, 1952–1956.

Важно је нагласити да соцреализам није био једини правац у раној послератној архитектури, иако је то настојао да буде, већ се супротстављао истраживачком модернизму који се постепено пробијао кроз конкурсне пројекте за капиталне јавне објекте.

На основу досадашњег увида у остварене и неизведене пројекте, може се закључити да се у морфолошко-структуралном погледу српски соцреализам паралелно развијао у два симултана смера – *интернационалном* (делимично замишљеном по узору на монументалну пропагандистичку архитектуру земаља блиске политичке оријентације) и *националном* (опредељеном више југословенски него српски). Првим током, који је преовлађивао у архитектури јавних здања, настављена је предратна традиција стапања елемената академизма и модернизма, прилагођена новим социјално-идеолошким захтевима. Друго опредељење, које је дошло до изражаја у архитектури колективних стамбених зграда, имало је исту друштвену димензију, али наглашено национално стилско обележје, надовезујући се делимично на идеје међуратног фолклоризма. Ако је српски соцреализам у морфолошком смислу представљао наставак предратних тенденција (што с правом примећује већина тумача), он је по својој намени, концепцији ентеријера и екстеријера био прилагођен идеолошко-пропагандним захтевима једнопартијског естаблишмента.

Готово да нема урбанизоване средине у Србији која у време свеопште послератне оскудице, недостатка трајнијих грађевинских материјала и квалитетне извођачке оперативе није добила понеко јавно или стамбено здање у духу соцреализма. Док је у економски стабилнијем међуратном раздобљу однос зидарских према занатским радницима на градилиштима износио 3:1, у послератном периоду је порастао до неповољних 9:1. На оба типа соцреалистичких зграда заступљени

су карактеристични елементи – монотono истицање зидних маса са грубо профилисаним отворима, статична униформна силуета огољених сандучастих блокова, распоређивање волумена у слободним просторима (покушаји увођења дугачких проспеката као у СССР-у, проширивање простора око зграда где год је то било могуће за потребе манифестационих окупљања), редуковање занатских елемената у обради фасада, наглашавање симетрије и улазних корпуса (схваћених као главних мотива централизоване композиције), примена истурених стреха над улазима и највишим спратовима, превласт четвороводних кровова, смањење просторног капацитета појединачних одељења, пренизак квалитет нуспросторија, нагомилавање реторичке декорације ентеријера и екстеријера (релефа, хералдичких поља, натписа, цртежа, парола, пуне скулптуре и др). Модернистичка сведеност монохроматских зидних маса, као и академистичка хијерархизованост истакнутих зона композиције, понекад и фолклористичка сликовитост и полихромија, дали су основни печат тој хибридној архитектури. Она је често композиционо незграпна и нескладна, визуелно-психолошки отуђена, одбојно сива и безлична, готово типизирана, сем у случајевима када су је обликовали надахнути архитекти, попут Драгише Брашована.

По карактеру и интензитету испољавања, домаћи соцреализам се може поделити на *умерени* и *екстремни*. Први је обележила одређена креативност у оквиру понуђених програма и скромних техничких решења, док се другим тежило стваралачки минималистичкој, схематизованој и пропагандистичкој архитектури.

Већи део корпуса ране београдске и српске послератне архитектуре, уз неколико изузетака, обележен је естетиком социјалистичког реализма, сходно заступљености њених елемената на фасадама и ентеријерима изграђеног фонда. Реч је о структурама које су, уз универзално функционалну, имале наглашену идеолошко-пропагандну друштвену улогу. Естетичност и стилска заокруженост нових зграда потиснуте су на маргину постављених циљева. Иако најчешће незграпног па и хетерогеног стилског склопа, нови објекти су задовољили практичне потребе и програмска опредељења тоталитарне власти, у чијим су концепцијама културне, техничке и грађевинске политике преовлађивале идеје о егалитаристичкој соцреалистичкој архитектури.

То је био соцреализам *нашег типа*, као што су све раније идеологије и сви стилови у нашој средини имали посебну, локалну рецепцију и обележје, пуну компромисерске неконзистентности, одсуства стилске чистоће, јединства теорије и праксе. Не може се поредити



Сл. 18. Прочеље Општине Вождовац, Београд

соцреализам у СССР-у са српским, јер је овај други био постулиран у другачијим економским условима незапамћене послератне оскудице. Објективно није ни могао да се развија у истоветном монументалистичком смеру, нити да буде испуњен репрезентативном и скупом декорацијом академско-класицистичког типа. Ни етатизовани, централизовани државни бирои српских архитеката, којима су недостајали образованији кадрови способни да распрострањени схематизам ревидирају креативним рафинманом, ни приближно нису понављали ефикасност совјетске градитељске машинерије. Отуд је совјетски соцреализам више представљао идеолошки него практички идеал српских наручилаца и архитеката, који су елементе његове естетике, уместо у здања неокласицистичког академског склопа, скромно усађивали у објекте поједностављеног модернистичког и фолклористичког проседеа, квалитативно заосталијег у односу на претходне фазе њиховог развоја у међуратној епохи.

Заступницима тезе да соцреализма у домаћој архитектури уопште није било, или га није било у значајнијем обиму, јер је, за разлику од совјетског, био изражен на малом броју монументалних здања и манифестационих тргова, не иде у прилог упадљива чињеница да он

преовлађује у мањим типским структурама, којима су испуњавана многобројна радничка насеља, друштвени центри и саобраћајни пунктови југословенских градова. Некритички се занемарује чињеница да се значај историјских појава не мери искључиво њиховим квантитетом, већ првенствено квалитетом и особеношћу. Уосталом, тек ће будућа систематска проучавања градитељске продукције епохе српског соцреализма показати у ком се обиму она развијала и какав је био њен тематски спектар, упркос неповољној чињеници да је већина њених примера срушена или преуређена са другачијим естетским амбицијама.

Суочени с великим финансијским тешкоћама, у доба снажних спољнополитичких притисака (криза због сукоба са Информбироом, економска изолација земље), градитељи неколико започетих монументалних јавних здања у духу соцреализма, били су приморани да радове прекину, због чега су ти објекти накнадно завршени у стилу високог модернизма. Из истих разлога редукован је и амбициозан програм изградње монументалних зграда као жижних тачака многобројних радничких и рударских насеља. Због ограничених средстава, у Србији нису подизана ни здања у облику петокраке звезде и других знамења радничког покрета, већ се естетички





Сл. 19. Портрет Јосипа Броза на pročелу Дома синдиката Југославије, 1963.

симболизам радикалније испољавао у структури меморијалних споменика. У осмишљавању неколико стотина таквих објеката широм Југославије и њиховом урбанистичком уређењу учествовао је велики број српских државних архитеката.

Постојао је још један, до сада неуочен, разлог због којег је изостао већи број монументалних соцреалистичких здања у српској архитектури. Наиме, носиоци политичке власти у Србији нису ни осећали преку потребу да подижу масовнија монументална партијска и државна здања, јер су запосели затечена из претходних периода, укључујући и она најрепрезентативнија која су обновили ратни заробљеници и бригаде лојалних омладинаца. Нови власници су на њима само заменили хералдичка и идеолошка обележја, често задржавајући затечену столарију и намештај. Поједини објекти су изнутра реконструисани у духу нове идеологије (палата САНУ, на пример, у којој се издваја свечана сала са соцреалистичком декорацијом). Уз то, већини припадника владајуће елите није одговарао препоручивани тип скромне функционерске једнопородичне куће, већ су радије становали у репрезентативним резиденцијама одузетим од предратног грађанства, које је проглашено главним идеолошким непријатељем.

Напуштање соцреалистичке естетике и њених норматива, подстакнуто оснивањем самосталних пројектантских бироа и обновом стваралачког индивидуализма, према досадашњим историографским анализама, било је историјски неминовно. Откривањем споменика јеврејским жртвама фашизма (1952) и оштром критиком нехуманих и неестетичних аспеката послератне градње, Богдан Богдановић је 2. априла 1953, у листу *Борба*, бескомпромисно поткопао темеље соцреалистичке хегемоније. Убрзо су га следиле утицајни савременици, стручна удружења и организације. Економски ојачана, одлучна да побољша свој међународни културни кредибилитет, власт почиње да толерише слободније облике уметничког стваралаштва. Наступио је период стимулативнијег социјалистичког естетизма, у којем је креативни потенцијал српских архитеката дошао до већег изражаја, а рецидиви соцреалистичке естетике постали су ретки и неприкладни.

#### ЛИТЕРАТУРА:

В. Којић, *Nove tendencije u modernoj arhitekturi i njihov prikaz*, Tehnički list, 1–2, Zagreb, 1936, 1–6; М. Митровић (ур.), *Градови и насеља у Србији. Развој, урбанистички планови и изградња 1946–1951*, Београд, 1953; Б. Стојановић, *Архитектура Београда од 1944. до 1954. године*, ГМГБ, I, Београд, 1954, 189–200; Б. Стојановић, *Споменик Марксу и Енгелсу у Београду*, ГМГБ, II, Београд, 1956, 553–588; М. Митровић, *Savremena srpska arhitektura*, Београд, 1968, I; З. Маневић, *Дело архитекте Драгише Брашована*, ЗЛУ Матице српске, 6, Нови Сад, 1970, 200–208; К. Богдановић, *Skulptura u beogradskoj arhitekturi*, Umetnost, 22, Београд, 1970, 113–115; З. Маневић, *Od socrealizma do autorske arhitekture*, Tehnika, 3, Београд, 1970, 62–65; З. Маневић, *Novija srpska arhitektura*, u: *Srpska arhitektura 1900–1970*, Београд, 1972, 26–28; В. Стојановић – У. Мартиновић, *Beograd 1945–1975*, Београд, 1978; З. Маневић, *Naši neimari. Branislav Marinković, Izgradnja*, 4, Београд, 1981, 53–54; С. Вујовић, *Grad i društvo. Marksistička misao o gradu*, Београд, 1982; З. Маневић, *Srpska arhitektura XX veka*, u: *Arhitektura XX vijeka*, Београд–Загреб–Мостар, 1986, 27–28; З. Маневић, *Милорад Пантовић. Велика награда архитектуре САС*, Београд, 1986; У. Мартиновић, *Arhitektura Srbije juče i danas*, u: *40 godina gradevinarstva SR Srbije*, Београд, 1987, 35–36; З. Маневић, *Arhitektura između biznisa i kulture*, Izgradnja, 3, Београд, 1987, 35–36; А. Милenković, *Arhitektura horizonti vrednovanja*, Београд, 1988; Лј. Димић, *Agitprop kultura. Agitpropovska faza kulturne politike u Srbiji 1945–1952*, Београд, 1988; I. Štraus, *Arhitektura Jugoslavije 1945–1990*, Sarajevo, 1991, 11–19; М. Ђурђевић – А. Кадијевић, *Симетрија у новијој српској архитектури*, ЗЛУ Матице српске, 27–28, Нови Сад, 1991–1992, 1–14; В. А. Милић, *Архитектура*, Нови Сад, 1992, 56–77; З. Маневић, *Богдан Богдановић. Велика награда архитектуре САС*, Београд, 1992; Б. Вујовић, *Београд у прошлости и садашњости*,

Београд, 1994; А. Кадијевић, *Туристички дом Сопоћани – заборавањено остварење националног смера у раној српској послератној архитектури*, Новопазарски зборник, 20, Нови Пазар, 1996, 121–129; *Историја Београда* (ур. З. Антонић), Београд, 1995, 571–574; А. Милenković, *Architectura – politica ultra*, Београд, 1996, 21–30; А. Кадијевић, *Момир Коруновић*, Београд, 1996, 105, 149; П. Ј. Марковић, *Београд између Истока и Запада 1948–1965*, Београд, 1996, 430–436; А. Кадијевић, *Један век тражења националног стила у српској архитектури (средина XIX – средина XX века)*, Београд, 1997, 211–214; М. Поповић, *Хералдички симболи на београдским јавним здањима*, Београд, 1997, 131–148; Ј. Крunić, *Београд имајући бити*, Београд, 1998, 29, 38–41; Р. Šosberger, *Sinagoge u Vojvodini*, Novi Sad, 1998; С. Тошева, *Бранислав Којић*, Београд, 1998; А. Кадијевић, *Идеолошке и естетске основе успона европске монументалне архитектуре у четвртој деценији двадесетог века*, Историјски часопис, XLV–XLVI, Београд, 1998–1999, 255–277; А. Кадијевић, *Mihajlo Mitrović. Projekti, graditeljski život, ideje*, Београд, 1999, 20–30; А. Кадијевић, *Лесковац у урбанистичком извештају архитекте Ратомира Богојевића из 1953. године*, Лесковачки зборник, XXXIX, Лесковац, 1999, 209–212; *Архитектура Београда страдала у „ваздушној кампањи“ НАТО снага*, Наслеђе, II, Београд, 1999, 218; Љ. Милетић-Абрамовић, *Архитектура резиденција и вила Београда 1830–2000*, Београд, 2002, 251–257; А. Кадијевић, *Железничка станица у Зеници (1947) – прво остварење архитектата Михајла Митровића и Радивоја Томића*, Зборник за историју БиХ, 3, Београд, 2002, 281–287; Н. Пешић-Максимовић, *Стваралаштво архитектата подстакнуто луцима са моравске куће*, Саопштења РЗЗЗСК, XXXIV, Београд, 2002, 415–417; V. Kulić, *Izgradnja Beograda u periodu socijalizma (1945–2000)*, u: 50 beogradskih arhitekata rođenih posle 1945. (ур. А. Kovenc-Vujić), Београд, 2002, 15–21; З. Маневић, *Историја српске архитектуре новијег доба*, у: Лексикон српских неимара (ур. З. Маневић), Београд, 2002, VI; Д. Манојловић, *Наговештај метрополе*, у: Београд шездесетих година XX века (ур. Б. Ковачевић), Београд, 2003, 78, 82, 86; *Векови Београда (XVI–XX век)* [ур. Б. Прпа], Београд, 2003, 177–186; А. Кадијевић, С. Марковић, *Милан Минић – архитект и сликар*, Пријеполје, 2003; М. R. Petrović, *Srpska arhitektura XX veka. Od istoricizma do Drugog modernizma*, Београд, 2003, 148–209; О. Manojlović-Pintar, *Ideološko i političko u spomeničkoj arhitekturi Prvog i Drugog svetskog rata na tlu Srbije* (rukopis doktorske disertacije

odbranjene na Filozofskom fakultetu u Beogradu 2004. год.), 163–198; Б. Поповић, *Ликовне критике, огледи и студије* (прир. В. Розић), Ужице, 2004; S. Maldini, *Socijalistički realizam*, u: Enciklopedija arhitekture, t. II, Београд, 2004, 424; М. Prosen, *Posleratni opus arhitekta Grigorija Samojlova*, DaNS, 49, Novi Sad, 2005, 46–48; S. G. Bogunović, *Milje*, u: Arhitektonska enciklopedija Beograda XIX i XX veka, t. III, Београд, 2005, 1320–1326; А. Kadijević, *Odjeci arhitekture totalitarizma u Srbiji*, DaNS, 51, Novi Sad, 2005, 44–47; А. Кадијевић, *Естетика архитектуре академизма (XIX–XX век)*, Београд, 2005, 371–372; *Хронологија српске државе 1804–2004*. (ур. Б. Прпа), Београд, 2005, 266–306; М. Тодић, *Фотографија и пропаганда 1945–1958*, Бањалука–Панчево, 2005; А. Кадијевић, *Терминологија српске архитектонске историографије: Појам „државног“ архитекте*, Архитектура, 102, Београд–Подгорица, 2006, 12; М. Просен, *Архитекта Григорије Самојлов*, Београд, 2006, 18–19; Д. Мечанов, *Валоризација модернистичке баштине на примеру стамбене архитектуре Београда од 1947. до 1967.* (рукопис магистарског рада одбрањеног на Архитектонском факултету у Београду 2006. год.); И. Марић, *Традиционално градитељство Поморавља и савремена архитектура*, Београд, 2006, 74–75; V. A. Milić, *Urbanistički aspekti socijalnog stanovanja*, Београд, 2006; Д. Милашиновић-Марић, *Критика соцреализма из угла савременика архитекте Милорада Маџуре*, Архитектура-урбанизам, 18/19, Београд, 2006, 134–139; М. Просен, *О соцреализму у архитектури и његовој појави у Србији*, Наслеђе, VIII, Београд, 2007, 95–118; Д. Мечанов, *Могућности (ре)дефинисања и предлог периодизације градитељског наслеђа послератне модерне изградње стамбене архитектуре Београда (од 1947. до 1967. године)*, Наслеђе, VIII, Београд, 2007, 151–170; А. Кадијевић, *Улога идеологије у новијој архитектури и њена схватања у историографији*, Наслеђе, VIII, Београд, 2007, 225–238; А. Milenković, *Između kreativnosti i dirižizma. Fenomenološki aspekti socrealizma sa težišta na arhitekturi*, Izgradnja, 61, Београд 2007, 3–4, 131–140; А. Кадијевић, *Проблеми истраживања и тумачења соцреализма у српској архитектури*, Новопазарски зборник, 30, Нови Пазар, 2007, 211–217; С. Вујовић, *Градско становање и приватност у Србији током 20. века*, у: Приватни живот код Срба у двадесетом веку (ур. М. Ристовић), Београд, 2007, 291–308; Љ. Благојевић, *Нови Београд. Оспорени модернизам*, Београд, 2007; Ђ. Боровњак, *Градитељска делатност архитекте Јездимира Денића (1895–1970)*, ГГБ LIV, Београд 2007, 257–260.



## ON SOC-REALISM AND BELGRADE ARCHITECTURE AND ITS CONFLICTING INTERPRETATIONS

In comparison with pre war periods of more recent architecture of the capital city, as well as the phenomenon of agitprop culture, soc-realism in national literature, painting, sculpture and photography, the development of soc-realism as the style of the earliest domestic postwar architecture has received only modest historiography interest. Interpretations given in few survey articles, short chapters of monographies, essays and encyclopedic entries, provide a meager account of the development of this rather specific style, manifested in numerous examples both in Belgrade and in Serbia. In addition, due to the lack of comprehensive scientific interpretation and pronounced bias in scholarly literature, dominant views concerning it are largely conflicting. It is true that some initial studies have dealt with the main examples of Belgrade soc-realism such as the House of Trade Unions, Federal SIA, Central Prison, apartment blocks over North Boulevard, along Cvijićevo, Dalmatinska and Draža Pavlović Streets, as well as workers estates at the far periphery of the city; however, they failed to account for their programmatic assumptions, potential aesthetic models and even the basic chronology of appearance. Moreover, sources testifying about the architecture of the soc-realistic epoch in Serbian culture have not been precisely registered, systematically collected and critically analyzed. Therefore it is hardly surprising that studies so far lack solid interpretation based on original material and precise chronology.

Apart from inertia and long standing censure of the critical assessment of architectural – urbanistic undertakings of the period of soc-realism in a repressive, one party society, pronounced relativism in the interpretation of its manifestations was primarily affected by the view held by leading postwar architects that soc-realism *hardly ever existed* in our society. Having gained recognition in the period following the soc-realistic period, that is, during the period of authorship architecture of higher standard, most protagonists of soc-realism sought to minimize their own role in the early postwar culture, in an effort to alleviate the judgment of history concerning their participation in that extremely ideologized artistic period.

Some architects inclined towards historiography who do attribute a certain amount of importance to the period of soc-realism, tend to draw euphemistic conclusion that it represented only a short-lived deviation from the ‘correct’ modernistic course, which only ‘grazed’ our architectural environment, that is, that our architects only ‘encountered’, but never accepted it. However, numerous specific structures and published programmatic attitudes confirm the views held by the second third of the interpreters that soc-realism indeed was a wide spread form of our early postwar architectural culture. In spite of the efforts of judges inclined to deny its existence or relativise its achievements, sources testify that Serbian soc-realism had its history, theory and practice, both realized and unrealized projects, loud followers and silent opposition. In addition, its eight year long history shows that it was not exclusively retrogressive and stark, and that it does not deserve to be censured a priori – especially before systematic research has been carried out by experts.

Few initial contributions on the architecture of domestic soc-realism, written with scholarly ambitions, decidedly recognize its legitimacy and seek to shed some light and impose chronological order on it. However, due to favouritism towards creatively more emancipated periods of the development of Serbian architecture, the minority of unbiased reviewers has still not undertaken multi layered assessment of domestic soc-realism, based on planned, institutionally organized studies.

On the basis of the investigations conducted so far on realized and unrealized projects, it could be concluded that in morphologically-structural terms Serbian soc-realism developed in two parallel directions – *international* (partially envisaged following the model of monumental propagandized architecture of states with similar political orientation) and *national* (Yugoslavian rather than Serbian). The first line of development led to architecture in keeping with new socio-ideological requirements. The second line, coming to prominence in the architecture of collective apartment blocks shared the same social dimension, but exhibited pronounced national stylistic characteristics, in part latching on to the ideas of interwar folklorism. If in terms of morphology Serbian soc-realism was the continuation of prewar tendencies (as rightly noticed by most reviewers), by its intention, as well as the concept of interior and exterior design, it was in line with ideological and propaganda requirements of an one party establishment.

Both types of soc-realistic buildings present characteristic elements – monotonous emphasis of wall masses with roughly profiled openings, static uniform silhouette of bare, box shaped blocks, the distribution of volume in free space (attempts to introduce long prospects like those in the SSSR, expanding the space around the buildings wherever possible for the needs of public mass events), the reduction of craft produced façade elements, emphasis on symmetry and entrance corpuses (understood as the main motifs of centralized composition), the use of protruding eaves over the entrances and top

floors, predominance of hipped roofs, the reduction of spatial capacity of individual rooms, poor quality of auxiliary rooms, piling of rhetoric decoration of interiors and exteriors (relief, heraldic panels, inscriptions, drawings, slogans, full sculpture and similar). Modernistic starkness of monochromatic wall masses as well as academic hierarchy of the prominent parts of the composition, with occasional pictorial folklore and polychromes were the hallmark of this hybrid architecture. In terms of composition, it is often ungainly and cumbersome, visually and psychologically alienated, unappealingly grey and nondescript, almost uniform, except when created by inspired architects, such as Dragiša Brašovan.

In terms of character and the intensity of manifestation, domestic soc-realism can be divided into moderate and extreme. The first was marked with a certain amount of creativity within available programmes and modest technical methods, while the other was oriented towards creatively minimalist, schematized and propagandist architecture.

## ILLUSTRATIONS

Fig. 1. The appearance of the manifestation square in front of the House of Trade Unions of Yugoslavija (palace design by B. Petričić, 1951)

Fig. 2. The monument to killed soldiers in the State Sugar Plant (architect Jezdimir Denić, 1945)

Fig. 3. Residential pavilions in Cvijiceva Street, Belgrade, appearance in 1948 (Architect Vladeta Maksimović)

Fig. 4. Apartment blocks in North Boulevard, appearance in 1948

Fig. 5. Apartment blocks in Voždovac, appearance in 1948

Fig. 6. Architects Šegvić, Bon and Galić, the palace of the CC of the CPY, (pre-competition study), 1947

Fig. 7. Šegvić, Bon and Galić, the palace of the CC of the CPY, (competition entry design), 1947

Fig. 8. Architect Milorad Pantović, competition entry for Belgrade Opera House, 1948

Fig. 9. Housing estate in Smederevska Palanka, appearance from 1948

Fig. 10. Boarding School in Smederevska Palanka, appearance from 1948

Fig. 11. Scaffolding for the celebration of Victory Day, Belgrade 1947

Fig. 12. Community Home in Melenci, appearance from 1988

Fig. 13. Branko Maksimović, socialist town of Železnik, fragment, 1947-1948

Fig. 14. Housing estate in Kruševac, appearance from 1948

Fig. 15. The appearance of the banqueting hall of the CC of the CPY, the design by the team of associates of the Institute for Architectural Design of PR of Serbia, 1947

Fig. 16. Cover page of Zagreb magazine "Architecture" no. 8-10 for 1948

Fig. 17. Dragiša Brašovan, workers' housing estate, Svetozarevo, 1952-1956

Fig. 18. The front of the Municipal Council Hall, Belgrade

Fig. 19. Portrait of Josip Broz on the front of the House of Trade Unions of Yugoslavia, 1963.