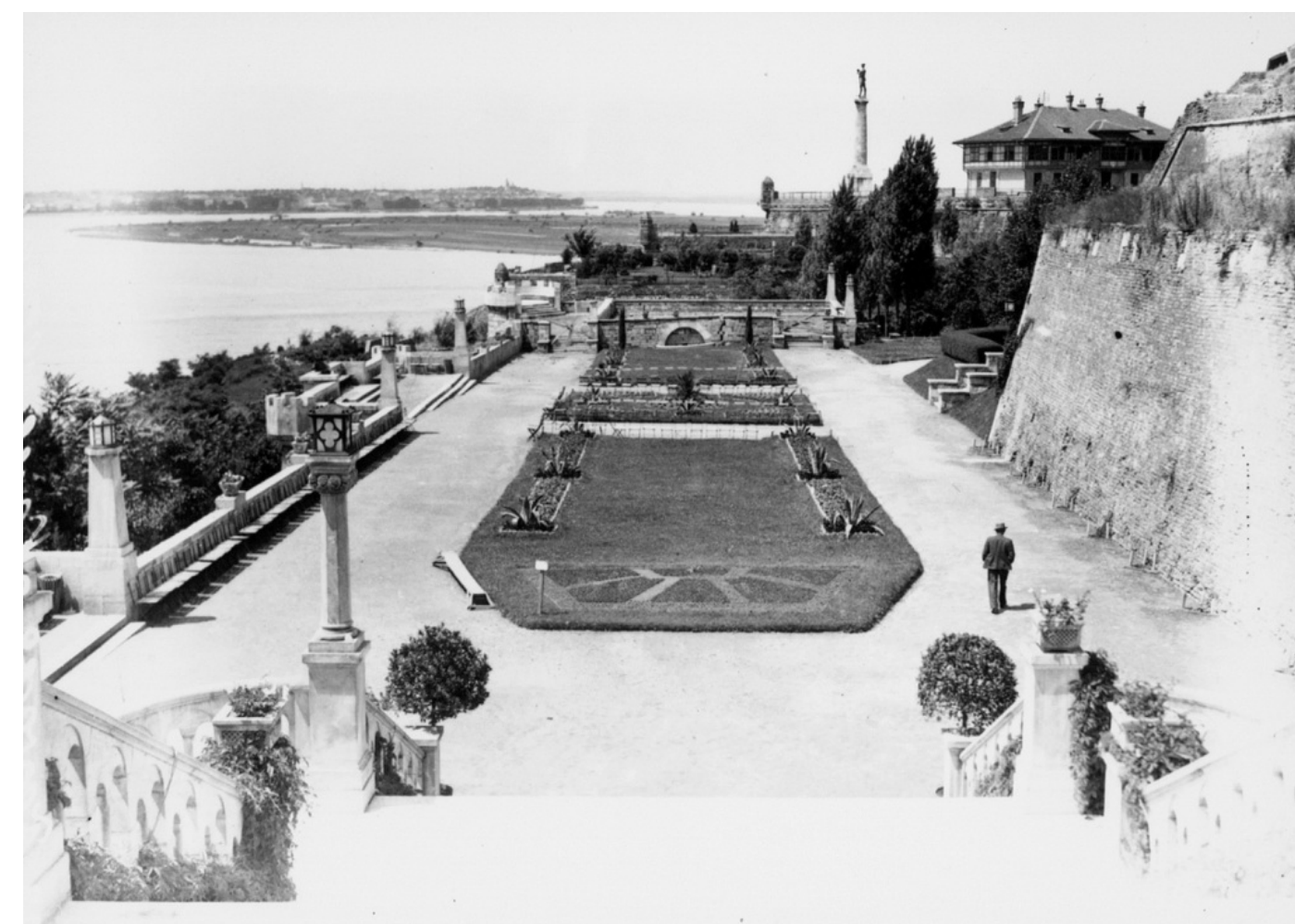
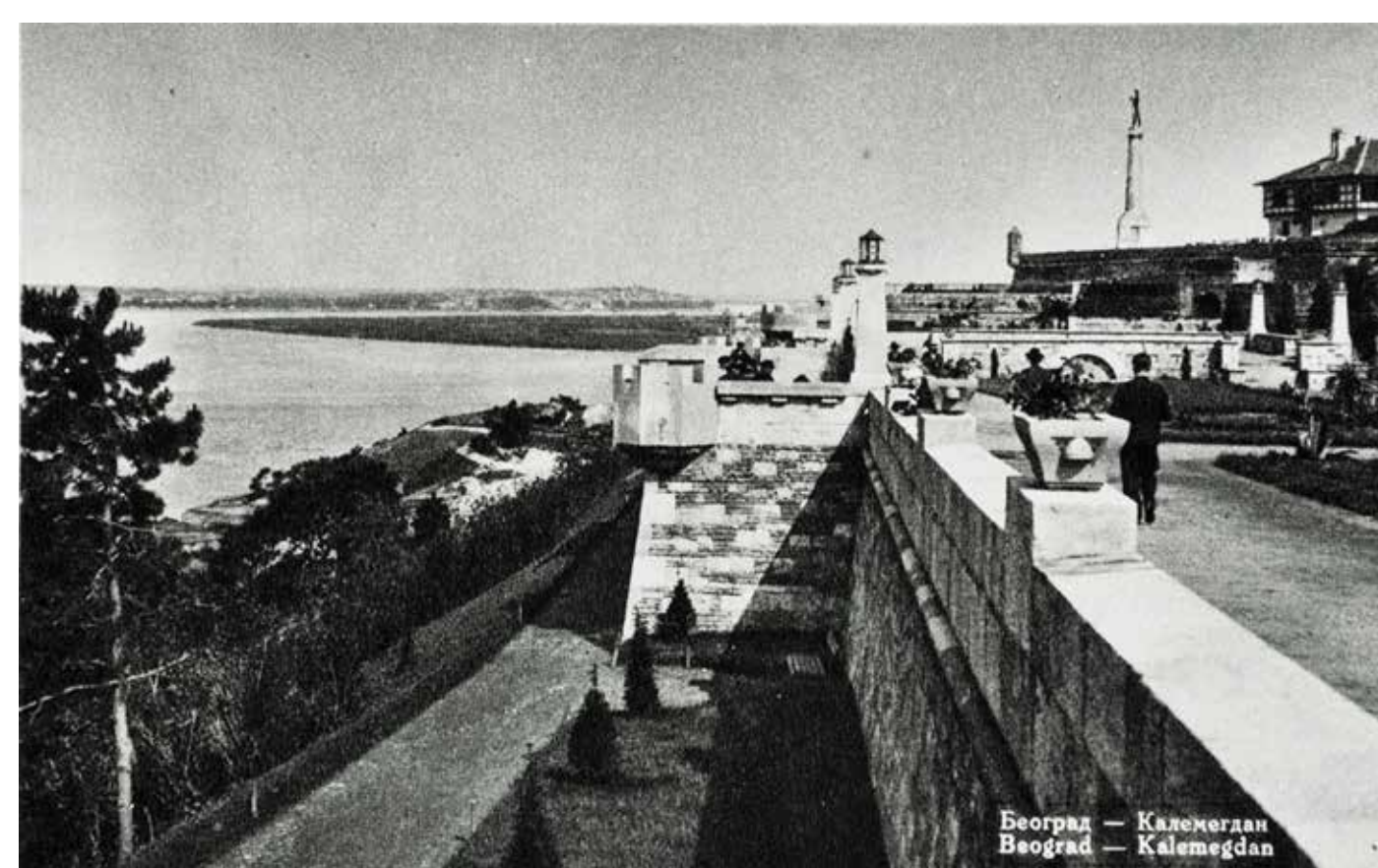


1928. ГОДИНА
YEAR 1928



1930. ГОДИНА
YEAR 1930



ЛЕГЕНДА

- 1. ВЕЛИКО СТЕПЕНИШТЕ
- 2. ВИДИКОВАЦ
- 3. БАСТИОН IV ЈЗ ФРОНТА
- 4. ЗАВОД ЗА ЗАШТИТУ СПОМЕНИКА КУЛТУРЕ ГРАДА БЕОГРАДА

LEGEND

- 1. THE GREAT STAIRWAY
- 2. OBSERVATION POINT
- 3. BASTION IV OF SW FRONT
- 4. CULTURAL HERITAGE PRESERVATION INSTITUTE OF BELGRADE

ВЕЛИКО СТЕПЕНИШТЕ СА ВИДИКОВЦЕМ

У ОКВИРУ ОБИМНИХ РАДОВА НА УРЕЂЕЊУ ПАРКА КАЛЕМЕГДАН, КОЈИ СУ СПРОВЕДЕНИ НАКОН I СВЕТСКОГ РАТА, ПОД РУКОВОДСТВОМ АЛЕКСАНДРА КРСТИЋА, ИЗВЕДЕНО ЈЕ И ВЕЛИКО СТЕПЕНИШТЕ, СМЕШТЕНО НА ЛИНИЈИ САВСКО ШЕТАЛИШТЕ – КРАЉ КАПИЈА. ИДЕЈНИ ПРОЈЕКАТ ЗА ОВЕ РАДОВЕ ДАО ЈЕ 1927. ГОДИНЕ АЛЕКСАНДАР КРСТИЋ, ШЕФ ОДСЕКА ЗА ПАРКОВЕ, ДОК ЈЕ ГЛАВНИ ПРОЈЕКАТ ИСТЕ ГОДИНЕ РЕАЛИЗОВАО ЊЕГОВ САРАДНИК, АРХ. ГЕОРГИЈЕ КОВАЉЕВСКИ.

РАДОВИ НА УРЕЂЕЊУ ПОМЕНУТЕ КОМУНИКАЦИОНЕ ЛИНИЈЕ ГОТОВО СУ У ПОТПУНОСТИ ЗАВРШЕНИ ТОКОМ 1928. ГОДИНЕ. САМО СТЕПЕНИШТЕ КОНЦИПИРАНО ЈЕ КАО ТРОДЕЛНО, СА ДВА ОДМОРИШТА КОЈИМА СУ ДОДАТА ПО ДВА ПОЛУКРУЖНА ПРОШИРЕЊА. ОГРАДА СТЕПЕНИШТА УРАЂЕНА ЈЕ У ФОРМИ ПОВЕЗАНИХ БИФОРА, ПОСТАВЉЕНИХ НА ПРОФИЛИСАНЕ ПОДЕСТЕ. ВЕРТИКАЛНИ АКЦЕНАТ ДАЈУ ЈЕДНОСТАВНИ ОСМОУГАОНИ СТУБОВИ СА ПОДЕСТОМ И КАПИТЕЛОМ, КОЈИ СЛУЖЕ КАО КАНДЕЛАБРИ. ЦЕО ОБЈЕКАТ ГРАЂЕН ЈЕ У ДУХУ РОМАНИКЕ, СА ЕЛЕМЕНТИМА СРПСКО–ВИЗАНТИЈСКОГ СТИЛА. СКУЛПТОРАЛНУ ДЕКОРАЦИЈУ ПРЕДСТАВЉА ЛЕЖЕЋИ ЛАВ, КОЈЕГ ЈЕ ИЗРАДИО ВАЈАР СРЕТЕН СТОЈАНОВИЋ. ДОЊИ ДЕО ШЕТАЛИШТА, ОКРНУТ ПРЕМА КРАЉЕВОМ РАВЕЛИНУ, РЕАЛИЗОВАН ЈЕ У ИСТОМ ДУХУ. ПОСЕБАН ДЕКОРАТИВНИ ЕФЕКАТ ОВОМ КОМПЛЕКСУ ДАЈЕ ПОДЗИД ШЕТАЛИШТА, НА ЧИЈЕМ ЈЕ ЦЕНТРУ ВИДИКОВАЦ, ПОСТАВЉЕН НА КОНЗОЛАМА. У УГЛОВИМА СУ КРУЖНА КОНЗОЛНА ПРОШИРЕЊА СА ЗУПЦИМА, ИЗВЕДЕНА У ДУХУ ТВРЂАВСКЕ АРХИТЕКТУРЕ СРЕДЊЕГ ВЕКА. ПОВРШИНА ВИДИКОВЦА ДЕКОРИСАНА ЈЕ ТРИМА ЦВЕТНИМ АЛЕЈАМА. НА МЕСТУ ГДЕ СЕ ДАНАС НАЛАЗИ ГРОБНИЦА ХЕРОЈА СТАЈАЛА ЈЕ НЕКАДА СКУЛПТУРА „ЖЕНА КОЈА РАЗМИШЉА“, ДЕЛО ВАЈАРА ФРАНЕ КРШНИЊА.

ОБЈЕКАТ ЈЕ У ЦЕЛОСТИ РЕАЛИЗОВАН ПО УГЛЕДУ НА СЛИЧНЕ ЛОКАЛИТЕТЕ У ЕВРОПСКИМ ПАРКОВИМА ОНОГА ВРЕМЕНА. НА ЗАРАВНИ УЗ БЕДЕМ НАЛАЗИ СЕ ГРОБНИЦА НАРОДНИХ ХЕРОЈА, УРЕЂЕНА ПРЕМА УЗОРИМА У СОВЈЕТСКОЈ РУСИЈИ. ОВДЕ СУ ПРЕНЕТИ И САХРАЊЕНИ ПОСМРТНИ ОСТАЦИ ИСТАКНУТИХ ЈУГОСЛОВЕНСКИХ КОМУНИСТА И ПАРТИЗАНА – ЂУРЕ ЂАКОВИЋА, ИВЕ ЛОЛЕ РИБАРА И ИВАНА МИЛУТИНОВИЋА, А НА ОВОМ МЕСТУ ЈЕ 1957. ГОДИНЕ САХРАЊЕН И МОША ПИЈАДЕ, ЈЕДАН ОД ПРВАКА КОМУНИСТИЧКОГ ПОКРЕТА У СРБИЈИ.

THE GREAT STAIRWAY WITH OBSERVATION POINT

IN THE COURSE OF LARGE-SCALE WORKS IN SHAPING THE KALEMEGDAN PARK AFTER WORLD WAR I, LED BY ALEKSANDAR KRSTIĆ, HEAD OF THE PARKS DEPARTMENT, THE GREAT STAIRWAY WAS CONSTRUCTED ON THE COMMUNICATION LINE LINKING THE SAVA PROMENADE AND THE KING'S GATE. IN 1927 THE PRELIMINARY DESIGN WAS SUPPLIED BY KRSTIĆ, TO BE FOLLOWED BY THE MAIN PLAN, DRAWN UP IN THE SAME YEAR BY HIS ASSOCIATE, THE ARCHITECT GEORGIJE KOVALJEVSKI.

IN 1928 THE WORKS ON THIS COMMUNICATION LINE WERE ALMOST FINISHED. THE STAIRWAY WAS A THREE-PART STRUCTURE, WITH TWO PLATFORMS. ATTACHED TO EACH PLATFORM WERE TWO SEMI-CIRCULAR EXTENSIONS. THE STAIRWAY FENCE WAS COMPOSED OF SUCCESSIVE BIFORAS, PLACED ON BASES. THE VERTICAL ACCENTUATION WAS PROVIDED BY SIMPLE OCTAGONAL COLUMNS WITH BASES AND CAPITELS WHICH SERVED AS CANDELABRA. THE WHOLE CONSTRUCTION WAS BUILT IN THE SPIRIT OF ROMANIC ART AND THE SERBIAN-BYZANTINE STYLE. SCULPTURAL DECORATION IS REPRESENTED BY THE LYING LION, THE WORK OF THE ARTIST SRETEN STOJANOVIĆ. THE LOWER PART OF THE PROMENADE, TOWARDS THE KING'S RAVELIN, WAS CONCEIVED IN THE SAME SPIRIT. THE DECORATIVE EFFECT IS PROVIDED BY THE RETAINING WALL, IN THE CENTRAL PART OF WHICH AN OBSERVATION POINT RESTS ON CONSOLES. IN ITS CORNERS THERE ARE CIRCULAR EXTENSIONS OF THE CONSOLES WITH CRENELLATED BATTLEMENTS, FOLLOWING THE TRADITION OF MEDIAEVAL FORTIFICATION ARCHITECTURE. THREE FLOWER-BORDERED WALKS WERE SET UP IN THE INTERIOR. IN THE PLACE NOW OCCUPIED BY THE HEROES' TOMB THERE STOOD THE 'THINKING WOMAN' SCULPTURE BY FRANO KRŠINIĆ.

THE CONSTRUCTION WAS BUILT IN ACCORDANCE WITH SIMILAR EUROPEAN PARK INSTALLATIONS OF THE TIME. AT THE PLATEAU ALONG THE RAMPART THERE IS THE TOMB OF THE PEOPLE'S HEROES. FOLLOWING THE SOVIET RUSSIAN MODEL, THE REMAINS OF PROMINENT YUGOSLAV COMMUNISTS AND PARTISANS - DJURO DJAKOVIĆ, IVO LOLA RIBAR AND IVAN MILUTINOVIĆ - WERE RELOCATED AND BURIED IN IT, AND IN 1957 ONE OF THE LEADERS OF THE COMMUNIST MOVEMENT IN SERBIA, MOŠA PIJADE, WAS BURIED HERE AS WELL.