



# *Сопотски Хан*

## *The Caravanserai of Sopot*



*Завод за заштиту споменика културе града Београда*  
Cultural Heritage Preservation Institute of Belgrade



Главна фасада  
Front view



Општи изглед, фотографија М. Дедић, 1969.  
General view, photography M. Dedić, 1969.

Сопот се први пут помиње као насељено место у *Именику места Карађорђево Србије* (1804–1813). То је једини помен насеља Сопот у документима све до пред крај XIX века, кад је 1889. године, заједно с Раљом и Младеновцем, званично проглашен за варошицу.<sup>1</sup> Поставши варошица, Сопот постаје и административни, пословни и трговачки центар једног броја космајских села. Заметак чаршијског средишта представља Стари хан, и данас у центру насеља.

Стари хан подигнут је 1838. године од дрвеног материјала на месту некадашње механе *шиндралије* из 1823.<sup>2</sup> године. Према документу из 1853. године, имао је две собе, оцаклију-кухињу и ћошку-трем. Дужина зграде износила је 20 аршина, а ширина 14. Плац на којем се хан налазио имао је 55,5 аршина дужине и 40,5 аршина ширине. Поред хана, на истом плацу налазиле су се коњушница,

апсана и једна колиба од брвана. Коњушница је била дугачка 22,5 аршина а широка 11 и покривена ћерамидним кровом.<sup>3</sup> Данас се с југозападне стране хана налази стара зграда приближно ових димензија, која би могла бити некадашња коњушница, касније адаптирана за становање.

Сопотски хан има правоугаону основу и два нивоа, приземље и спрат. Зграда је великим тремом, који се пружа целом подужном страном, окренута према тргу, а јужном страном постављена је према друму. Како је подигнута терену с падом, у приземљу су се налазили подрум и доњи трем, из којег је на горњи трем водило једнокрако степениште. Са њега се кроз једна врата улазило у главни простор – кафану, а кроз друга у свратиште – хол. Кафана се састојала од кухиње и двеју сала, док се свратиште састојало од три



собе за преноћиште.

Данашње димензије хана су 26 м x 14 м, што нас наводи на закључак да је након 1853. године дограђен. Такође, организација унутрашњег простора се умногоме разликује од оне коју налазимо у приказаном опису из 1853. године. Има укупно осам већих и мањих просторија. Међутим, уколико се она сведе на димензије 15 м x 11 м, онда у тако добијеном простору јасно уочавамо садржину првобитног хана: оџаклију, кухињу, две собе и ћошку-доксат. Током реконструкције и проширења некадашња кухиња је подељена на две просторије, а од ширине собе одузет је простор за ходник, из којег се сада улазило у три новосаграђене собе. У време настанка

овог новог распореда дошло је и до продужења трема, који је заменио некадашњи доксат поменут у наведеном опису.<sup>4</sup>

До проширења хана дошло је свакако негде крајем XIX века, кад је нов европски систем изолованих преноћишта заменио стари принцип скупних лежишта и заједничких соба.

Сопотски хан је монументално здање народне архитектуре с јаким утицајем најбољих традиција народног градитељства Македоније. Македонска кућа изузетних конструктивних, пластичних и ликовних особина несумњиво представља врхунски домет у овој области градитељства не само код нас него и у свету. Као варијетет балканске архитектуре, чији се утицај, као у овом случају, протеже све до



северних граница Балканског полуострва, дала је посебан печат народном градитељству јужне Србије, Поморавља и Бугарске.

Поред тога што је репрезентативан архитектонски објекат, као жижа трговачког промета Сопота, космајске области и београдског подручја уопште, хан је представљао центар друштвеног живота и место окупљања.

Како је сачуван мали број оваквих објеката који су представљали важне делове путне мреже у Србији кроз више векова, укупне вредности Сопотског хана су још веће.

Он има статус утврђеног културног добра, споменика културе од великог значаја – *Решење Завода за заштиту и научно проучавање споменика културе НРС*, бр. 2042/48 од 27. 11. 1948; *Културно добро од великог значаја* (Одлука, *Сл. гласник СРС*, бр. 14/79).



*Изглед трема, фотографија М.Дедић, 1969.  
View of the porch, photography M.Dedić, 1969.*

#### ЛИТЕРАТУРА:

1. Архив Србије. Државна добра кнежевине Србије-Одељење Е, Министарство финансија, 1853. година.
2. Документација Завода за заштиту споменика културе града Београда
3. Б. Дробњаковић, Космај, СЕЗ XLVI, Насеља књ.26, Београд 1930.
4. М. М Радојевић, Ропчево и Сопот, Повесница о настанку и људима, Сопот 1986.
5. Н. Живковић, Исконска хармонија-народно градитељство општине Сопот, ЗЗСКГБ, Београд, 2007.
6. Н. Живковић, Народна градитељство-споменик културе данас, ЗЗСКГБ, Београд, 2007.

#### НАПОМЕНЕ:

1. Б. Дробњаковић, Космај, СЕЗ XLVI, Насеља, књ. 26, Београд, 1930; Н. Живковић, Исконска хармонија – народно градитељство општине Сопот, ЗЗСКГБ, Београд, 2007.
2. М. М. Радојевић, Ропчево и Сопот, Повесница онастанку и људима, Сопот, 1986. године, стр. 104.
3. Државна добра Кнежевине Србије – Одељење Е, Министарство финансија, Државни архив СРС. 1853. година, Документација Завода за заштиту споменика културе града Београда.
4. Дужина од 20 аршина (аршин 75 цм) одговара дужини од 15 метара, а ширина од 14 аршина ширини од 11 метара. Постојеће мере, 26 м x 14 м, не могу се поклопити са старим мерама. Ако је нека разлика у ширини зграде прихватљива, с обзиром на то да је у Србији тога времена у употреби било неколико врста аршина (бечки, руски, турски), који међусобно варирају за 1-2 цм, разлика у дужини зграде неприхватљива је као могућа грешка.

# The Caravanserai of Sopot

Kneza Miloša street 48, Sopot



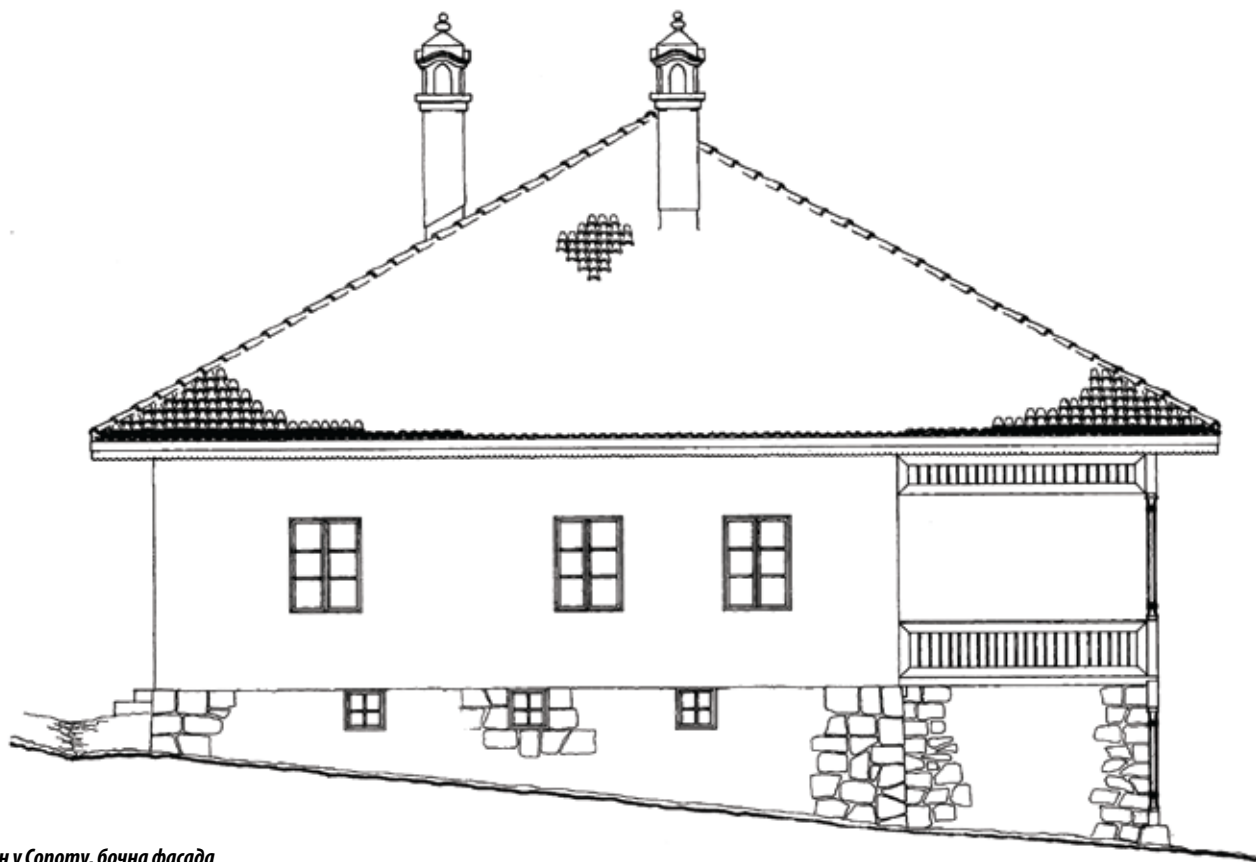
Cultural monument of great importance



*Хан у Сопоту, општи изглед, фотографија Н.Живковић, 2006.*  
*General view, photography N.Živković, 2006.*

Sopot is mentioned for the first time as an inhabited place in the *Book of the Names of the Places in Karađorđe's Serbia* (1804–1813). That is the only recorded reference to the settlement of Sopot until the late 19<sup>th</sup> century, when in 1889, together with Ralja and Mladenovac, Sopot was officially declared a town. Having been declared a town<sup>1</sup>, Sopot also became the administrative, business and trading center of a number of villages of Kosmaj. The site of the Old Caravanserai is still located in the center of the town and represents the heart of the bazaar.

The Old Caravanserai was built in 1838, made of the wood material, in the place of the former *šindralija tavern* from 1823.<sup>2</sup> According to a document from 1853, it had two rooms, the fireplace-kitchen and the corner porch. The building was 20 arshines long and 14 archines wide. The size of the tract of land on which the caravanserai was located was 55.5 x 40.5 arshines. Next to the Caravanserai, on the same tract of land, there were a horse stable, a prison and a cottage made of logs. The horse stable was 22.5 archines long and 11 archines wide and it was covered



*Хан у Сопоту, бочна фасада*  
*Side view*

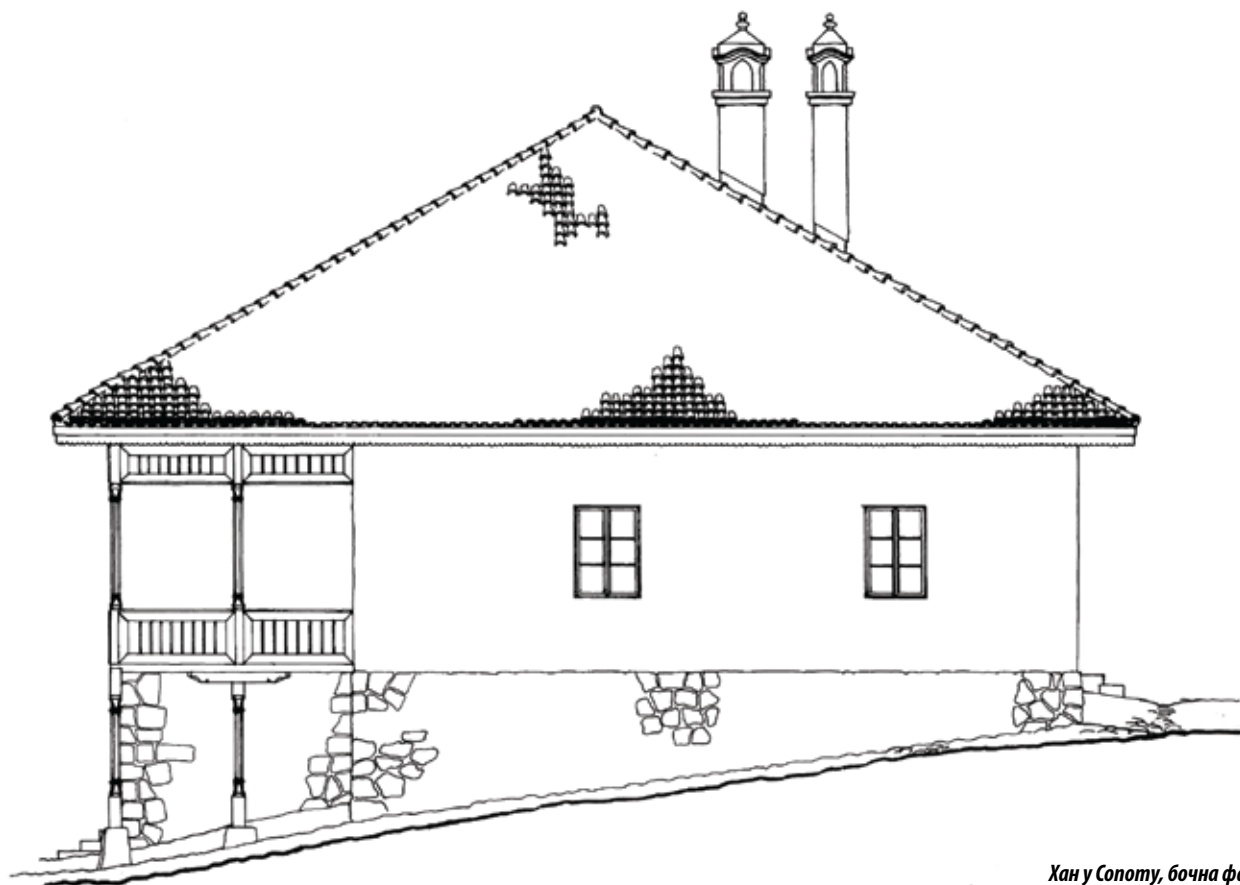
with a clinker roof<sup>3</sup>. Today, there is an old building of approximately the same size to the southwest of the Caravanserai that might be the former horse stable, later adapted for residing.

The Caravanserai of Sopot is rectangular in its base and has two levels: the ground and the upper level. The big porch of the building, which runs all the way down its longitudinal side is facing the square, whereas its southern side is turned towards the road. As it was erected on the descending terrain, the basement and the lower porch was built on the ground floor from which the straight staircase led up to the upper porch. There was a door leading from the porch to the main space – the inn and the other door was the entrance to the resort – the hall. The inn consisted of the kitchen and the two halls, whereas the resort consisted

of the three rooms for an overnight stay.

Today, the dimensions of the Caravanserai are 25m x 14 m, which indicates that an extension was built after the year 1853. Also, the organization of the interior space considerably deviates from that we find in the presented description recorded in 1853. It has overall eight rooms of bigger and smaller size. However, if the space reduces to the dimensions 15m x 11m, the layout shows the arrangement of the original caravanserai: the fireplace, the kitchen, two rooms and the corner porch. The interventions during the reconstruction and building the extension divided the former kitchen into two rooms, whereas the width of the room was reduced to leave the space for a corridor that now led the way to the three newly-built rooms. At the time when this new





*Хан у Сопоту, бочна фасада*  
*Side view*

organization took place, the porch was also extended, thus replacing the former porch mentioned in the recorded description.

The Caravanserai must have been extended around the end of the 19th century, when a new European system of having isolated resorts for overnight stays replaced the old principle of group dormitories and shared rooms.

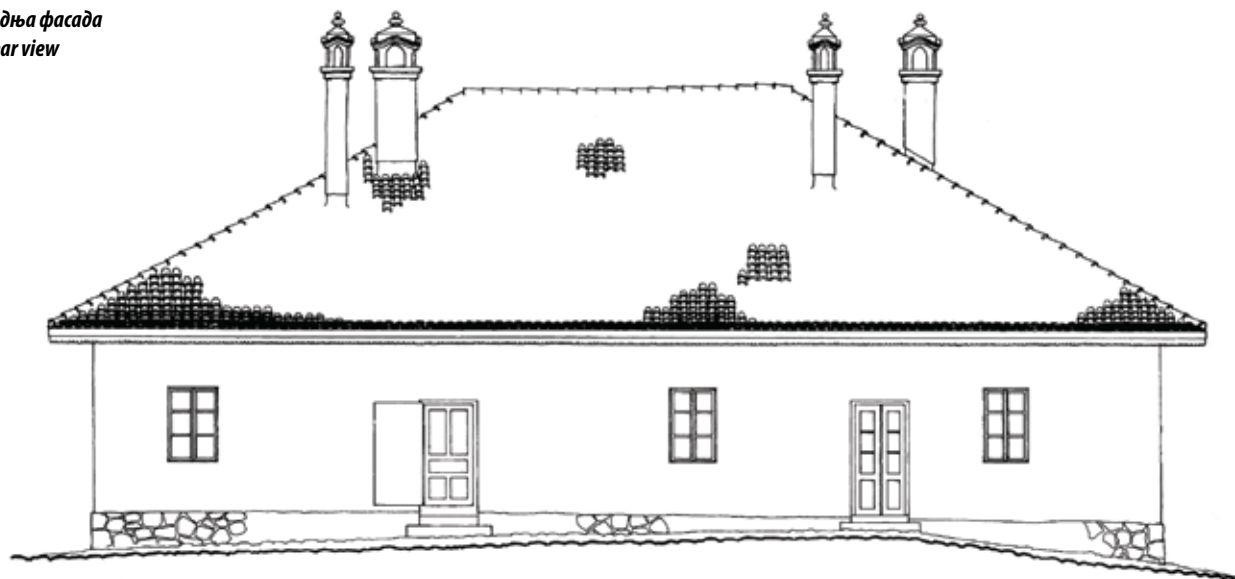
The Caravanserai of Sopot is a monumental edifice of folk architecture, with a strong influence of the best traditions of folk construction engineering of Macedonia. The Macedonian house of the exceptional constructional, plastic and artistic features undoubtedly represents the uttermost achievement in this field of construction engineering, not only

in our country, but also worldwide. As a variation of Balkan architecture, whose influence, as in this case, reaches all the way to the northern borders of the Balkan peninsula, it has left a distinctive imprint on the folk construction engineering of Southern Serbia, the Morava river basin and Bulgaria.

Apart from being a representative architectural building, as the focus of the trading turnover of Sopot, the area of Kosmaj mountain and the Belgrade region in general, the Caravanserai also represented the center of social life and a gathering place.

The fact that only a small number of such buildings that used to represent the essential elements of the road network in Serbia have

**Задња фасада**  
**Rear view**



been preserved through several centuries, makes the overall value of the Caravanserai of Sopot even greater.

The Caravanserai of Sopot has the status of a cultural good, as the cultural monument of great importance – *Decision of the Institute for the Protection and Scientific Studying of the Cultural Monuments of the PR of Serbia*, No. 2042/48 dated 27th November 1948; *A Cultural Property of Great Importance* (Decision, *Official Gazette of the SRS*, No. 14/79).

**NOTES:**

1. B. Drobñjaković, *Kosmaj*, CE3 XLVI, Naselja, book 26, Belgrade, 1930; N. Živković, *Iskonska harmonija – narodno graditeljstvo opštine Sopot, Primordial Harmony – People's Constructions in the Municipality of Sopot*, Belgrade City Institute for the Protection of Cultural Monuments, Belgrade, 2007.
2. M.M. Radojević, *Ropočevo i Sopot, Povesnica o nastanku i ljudima, Ropočevo and Sopot, History of Genesis and People Sopot*, 1986, page 104.
3. The state-owned estates of the Principality of Serbia – Department E, Ministry of Finance, Archive of the State of the SRS. Year 1853, Documentation of the Institute for the Protection of the Cultural Monuments of the City of Belgrade
4. The length of 20 archines (1 archine is 75 cm) corresponds with the length of 15m, whereas the width of 14 archines corresponds with the width of 11m. The existing measures, 26m x 14m, cannot correspond with the old measures. If some difference in the width of the building is acceptable, given the fact that in the Serbia of that time

several types of archines were used (Viennese, Russian, Turkish), which vary from one another by 1-2cm, the difference in the length of the building is unacceptable as a possible mistake.

**ЛИТЕРАТУРА / BIBLIOGRAPHY**

1. Архив Србије. Државна добра кнежевине Србије-Одељење Е, Министарство финансија, 1853.година  
Archives of Serbia, Principality of Serbia state goods, Department E, Ministry of finance, 1853.
2. Документација Завода за заштиту споменика културе града Београда  
Documentation of the Cultural Heritage Preservation Institute of Belgrade
3. Б.Дробњаковић, *Космај*, CE3 XLVI, Населја књ.26, Београд1930.  
B.Drobñjaković, *Kosmaj*, SEZ XLVI, Naselja, 26, Belgrade 1930.
4. М. М Радојевић, *Ропочево и Сопот, Повесница о настанку и људима, Сопот 1986.*  
M.M. Radojević, *Ropočevo and Sopot, History of origins and the people, Sopot 1986.*
5. Н.Живковић, *Исконска хармонија-народно градитељство општине Сопот, ЗЗСКГБ, Београд, 2007.*  
N.Živković, *Primordial harmony – vernacular building of the municipality of Sopot, Cultural Heritage Preservation Institute of Belgrade (CHPIB), Belgrade 2007.*
6. Н.Живковић, *Народно градитељство-споменик културе данас, ЗЗСКГБ, Београд,2007.*  
N.Živković, *Vernacular building – cultural property today, CHPIB, Belgrade 2007.*



*Пресек*  
*Cross section*

## Сопотски хан

Издавач: Завод за заштиту споменика културе града Београда

За издавача: Оливера Вучковић, в.д. директора

Аутор: Нада Живковић

Лектура: Татјана Тодоровић

Превод: Академија Oxford – agent d.o.o, Јагодина

Графички дизајн: Лука Прокић

Фотографија: Снежана Неговановић, фотодокументација ЗЗССКГБ

Тираж: 1000 примерака

Штампа: „Birograf comp“ d.o.o.

Београд, 2017.

Завод за заштиту споменика културе града Београда

Издање је омогућио Град Београд, Градска управа, Секретаријат за културу

CIP - Каталогизација у публикацији - Народна библиотека Србије, Београд

725.7(497.11)(036)

ЖИВКОВИЋ, Нада, 1959-

Сопотски хан = The Caravanserai of Sopot / [аутор Нада Живковић ; превод Академија Oxford ; фотографија Снежана Неговановић]. - Београд : Завод за заштиту споменика културе града Београда = Belgrade : Cultural Heritage Preservation Institute of Belgrade, 2017 (Београд : Birograf). - 10 стр. : илустр. ; 20 см

Кор. насл. - Упоредо срп. текст и енгл. превод. - Податак о ауторки преузет из колофона. - Штампано двостубачно. - Тираж 1.000. - Напомене и библиографске референце на крају текста.

ISBN 978-86-89779-43-1

1. Академија Оксфорд

а) Београд - Сопотски хан - Водичи

COBISS.SR-ID 246609932

Завод за заштиту споменика културе града Београда  
Cultural Heritage Preservation Institute of Belgrade

