



Кућа архитекте Јована Илкића у Београду
The house of architect Jovan Ilkić in Belgrade



Завод за заштиту споменика културе града Београда
Cultural Heritage Preservation Institute of Belgrade

БОЧНА ФАСАДА
СА СТРАНЕ МИЛОША БЕЛИКОТ УЛИЦЕ



Северозападна фасада, план Павла Илкића из 1925. год.
Northwest facade, design by Pavle Ilkić from 1925.

Кућа архитекте Јована Илкића у Београду

Милоша Поцерца бр. 32



Споменик културе



Општи изглед, 2011. год.
General view, photo taken in 2011.

Значај стамбене архитектуре Београда на прелазу из XIX у XX век не треба посебно наглашавати. Данас, иако мањина у укупном грађевинском фонду, она представља значајно историјско наслеђе, које учествује у конституисању карактера града и сведочи о његовој прошлости и развоју. Кроз ту призму не морамо посматрати искључиво појединачне архитектонске, стилске или шире, амбијенталне – урбанистичке вредности, већ сама архитектура као утилитарна уметност такође нуди и важан елемент сагледавања укупне социјалне, економске и културне слике једног времена.

Кућа архитекте Јована Илкића презентује појединачан сегмент овог архитектонског фонда, дајући информације о начину урбане трансформације Београда, месту самог архитектонског дела у оквиру ауторовог опуса, као и у оквиру архитектуре академизма пре 1914. године. Такође, архитектура предметног објекта вреднована у овом контексту и схваћена као начин репрезентовања класног статуса посредно пружа информацију о друштвено-економском положају аутора, као и прецизнију репрезентацију његових личних естетских афинитета, неспутану захтевима инвеститора.



Opština изглед, око 1900. год.
General view, around 1900.

Рад архитекте Јована Илкића обележила је плодна делатност на пољу сакралне и профане архитектуре, с великим бројем реализованих стамбених и неколико значајних јавних објеката, подигнутих у највећем делу на простору Београда. Својим укупним опусом сврстава се у ред најзначајнијих аутора српског академизма у периоду од 1884. до 1914. године. У његовим остварењима читава се пре свега ауторска концепција академизма, која превазилази оквире строгих академских стереотипа. Као ученик професора Теофила Ханзена и његов сарадник на реализацији зграде Бечког парламента, био је добро упознат са историјским стиливима. Карактеристична је разноврсност његових пројектних решења и вештина еkleктичног компоновања тема и мотива, који по свом стилском опредељењу у највећем делу представљају евокације ренесансних и барокних пластичних детаља, а међу београдским архитектама Илкић је словио за најбољег познаваоца барокне архитектуре. Поред

успешних барокних и ренесансних евокација, он је с лакоћом на својим објектима имплементирао разнородне стилске утицаје, у распону од романтичарских идеја до неовизантијског стила, па чак и нове сецесијске тенденције. У том смислу је испратио све фазе развоја београдске архитектуре од академизма до сецесије.

Временски опсег у којем Илкић ствара припада динамичном тренутку у развоја Београда, кад се појављује већи број српских архитеката школованих у Будимпешти, Бечу, Минхену и Цириху. Ова прва генерација аутора академистичког стила уједно доноси и актуелна европска архитектонска стремљења, дајући тако изванредан постицај трансформацији Београда по угледу на европске престонице. С обзиром на ограничене финансијске могућности, осим неколико изузетака, пре свега јавних објеката профане функције – у овом периоду мало је монументалних и репрезентативних дела академизма остварених за стамбене потребе имућнијих грађана.



*Изглед дела југозападне фасаде, 2011. год.
View of southwest facade, photo taken in 2011.*

Ипак, у овом сегменту архитектонског фонда Београда имена Александра Бугарског, Константина Јовановића и Јована Илкића заузимају најистакнутије место. Репрезентативне куће угледних грађана пројектоване су и подизане као приземне и једносратне, а касније се јављају и двосратне вишепородичне зграде, по угледу на средњоевропску академистичку традицију.

Породична кућа архитекте Јована Илкића у Улици Милоша Поцерца бр. 32 подигнута је 1896. године као слободностојећи објекат на регулационој линији, с посебним, бочним, колским пролазом који води у двориште. Просторна организација основе приземља је конципирана асиметричним централним планом. Спратни део објекта се састоји из просторија намењених породичном становању, док су у сутерену смештене помоћне просторије и собе које су биле у функцији радног, канцеларијског простора. Мансардни спрат, смештен у угаоном ризалиту, има стамбену функцију. Оваква организација простора представља слободну реинтерпретацију концепта широко примењиване академистичке шеме организације кроз централни план, која своје корене вуче из ренесансне традиције, архитектонског опуса Андреје Паладија и немачког класицизма.

Посебна пажња је била посвећена обради фасада. С обзиром на то да је објекат позициониран као самостојећи у оквиру парцеле, било је потребно декоративно обрадити све четири фасаде. У односу на строге академистичке постулате обликовања просторних маса, на примеру куће архитекте Јована Илкића запажамо слободнији третман, тако да ниједна фасадна површина не поседује симетрију карактеристичну за академизам. Вертикални акценат

почива на угаоном ризалиту, посебно декоративно изведеном, окренутом ка улици, на којем је смештен мансардни спрат. У обради отвора и бочних пиластера примењен је маниристички приступ. Бочни пиластри су снажно избачени и обогаћени профилисаним вертикалним конзолама с флоралном декорацијом, које наглашавају ивице мансардног спрата. Прозор угаоног ризалита је фланкиран избаченим пиластрима и надвишен прекинутим тимпаномом смештеним у зони прозора мансардног спрата. Јасно је видљива намера аутора да се овај део објекта, иако класично академистички третиран кроз троделну поделу хоризонталних маса, посебно истакне како у просторном тако и у стилском третману, остављајући укупан утисак динамичности и склада маса и примењених стилских форми. У укупној обради екстеријера истиче се и бочни дворишни ризалит смештен на северозападној фасади. Овај ризалит је благо избачен и надвишен едикулом с богатом декоративном обрадом и окулусом.

За разлику од снажно моделованог угаоног дела, средишњи део северозападне, дворишне фасаде је конципиран једноставније, с прозорским отворима украшеним у духу необарока (с флоралном декорацијом, волутама, шкољкама и уским хоризонталним профилисаним венцем) и вертикалном поделом путем плитких пиластара с јонским капителима, испред којих је уски балкон (са оградом код које су комбинована пуна малтерисана поља и транспарентне металне декоративне решетке). На југоисточној фасади се истиче улазни трем, који носи пар једноставних стубова с коринтским капителима.

Изворни облик грађевине претрпео је накнадну трансформацију током 1925. године, доградњом анекса у дворишном делу. Аутор пројекта је син Јована Илкића, архитекта Павле Илкић. Анекс је подигнут у две етаже – подрум и приземље, надовезујући се на југозападну фасаду куће. Поред тога што се у распореду и функцији простора новоизграђени објекат уклапа у контекст старијег дела, и у стилском погледу је постигнута хармоничност, тако да је овај део куће изведен у духу академизма сведенијих форми. Подрумска зона је решена у рустици без декоративне обраде. У зони приземља на југозападној фасади су отвори уоквирени декоративном пластиком једноставније профилације, док је југозападна фасада конципирана с три широка прозорска отвора, раздељена пиластрима с јонским капителима.

Кућа архитекте Јована Илкића по свом стилском и просторном обликовању спада у ред репрезентативних градских вила намењених породичном становању, које настају на рубним урбанистичким целинама Београда с краја XIX и почетком XX века. Посебну архитектонску вредност овог објекта дефинише богата употреба

пластичне декорације из вокабулара историјских стилова, пре свега ренесансе, маниризма и барока. Она поседује слободнији третман и стилски је консеквентно спроведена у духу еклектицизма, карактеристичног за епоху академизма, с применом бројних позајмица декоративне пластике како у изради екстеријера тако и у конципирању ентеријера. С обзиром на чињеницу да је аутор пројектовао сопствени дом, неспутан захтевима инвеститора, овакав начин еклектичне концепције упућује на личнију конотацију архитектонске естетике. Сходно наведеним карактеристикама, објекат поседује значајну архитектонску и културно-историјску вредност као репрезентативан представник стила, епохе и вредно ауторско остварење једног од истакнутијих српских архитеката, али и као значајно остварење архитектуре академизма пре свега у домену стамбене архитектуре с краја XIX века. Такође представља меморију на живот и рад овог значајног аутора и поседује важне културно-историјске вредности, сходно аутентичној функцији и репрезентативности објекта који је уједно служио као породична кућа и као место на којем је аутор водио свој приватни пројектантски биро. Кућа архитекте Јована Илкића у Београду у Улици Милоша Поцерца бр. 32 је утврђена за културно добро 2015. године.

ЛИТЕРАТУРА:

1. М. Ротер-Благојевић, *Стамбена архитектура Београда у 19. и почетком 20. века*, Орион арт и Архитектонски факултет Универзитета у Београду, Београд, 2006, стр. 291–292.
2. А. Кадјевић, *Естетика архитектуре академизма (XIX-XX век)*, Грађевинска књига, Београд, 2005.
3. Slobodan Ćiša Bogunović, *Arhitektonska enciklopedija Beograda XIX i XX veka*, том II, Beogradska knjiga, Beograd, 2005, str. 800–806.
4. Д. Ђурић-Замоло, *Београд 1898–1914*, из архиве Грађевинског одбора, Музеј града Београда (МГБ), Београд, 1980, стр. 44–46.
5. Арх. Б. Несторовић, *Јован Илкић, београдски архитекта*, Годишњак града Београда, XIX, МГБ, Београд, 1972, стр. 253–270.
6. С. Стојановић, *Српски неимар*, Београд, 1912, стр. 20–22.
7. Историјски архив Београда, фонд ОГБ, ТД Ф IX-22-1925.

The house of architect Jovan Ilkić in Belgrade

Miloša Pocerca st. no. 32



Cultural monument



Општи изглед, 1983. год.
General view, photo taken in 1983.

The significance of residential architecture in Belgrade at the transition from the 19th century to the 20th century is a known fact. Even though today it represents a minor segment of the construction fund, it carries a significant historical heritage that has its role in the constitution of the city's character and testifies to its past and development. From such perspective, we do not necessarily observe only individual architectural, stylistic or wider, ambient and urban values, but the architecture itself, as utilitarian art equally displays an important element of the overall social, economic and cultural image of the time. The house of the architect Jovan Ilkić brings about an individual segment of such architectural fund,

communicating the paths of urban transformation of Belgrade, the place that this architectural work has within the entire work of the author, as well as within the architecture of academism before 1914. Also, the architecture of the subject-matter structure, valued in this context and perceived as a way of representing the particular class status, indirectly provides information on the socio-economic position of the author, as well as a more precise representation of his personal aesthetic affinities, unhindered by the demands of the investor.

The work of architect Jovan Ilkić was marked with a fruitful activity in the field of sacred and profane architecture, with a large number of erected

residential and several important public buildings, predominantly built within the territory of Belgrade. With his entire work, he is ranked among the most important authors of Serbian academism in the period from 1884 to 1914. In his works, the author primarily displays his concept of academism that goes beyond the rigid academic stereotypes. As a student and associate of professor Theophil Hansen in the development of the design for the building of the Vienna Parliament, he was well acquainted with historical styles. He is recognized by the diversity of his design solutions and the skill of achieving the eclectic composition of themes and motifs that by their stylistic orientation predominantly present the evocation of the Renaissance and Baroque plastic details - among the Belgrade architects Ilkić was recognized as the best connoisseur of Baroque architecture. In addition to successful baroque and Renaissance evocations, he easily implemented influences of various styles on his works, ranging from romantic ideas to a neo-byzantine style, and even to new secessionist trends. In this respect, he was involved in all the phases of the development of Belgrade architecture: from academism to Art Nouveau.

The timeframe in which Ilkić delivered his works, covers the dynamic period of Belgrade's development when a number of Serbian architects educated in Budapest, Vienna, Munich and Zurich appeared. This first generation of authors of the academic style concurrently incorporated the contemporary European architectural aspirations, giving a remarkable push to the transformation of Belgrade following the example of European capitals. Considering the limited financial capacities, apart from a few exceptions, primarily the



*Изглед ентеријера, на плану из 1925. године означен као дворана, фотографија пре 1941. год.
Interior, in the design from 1925, marked as a chamber, photo taken before 1941.*



*Угаони ризалит, 2011. год.
Corner avant-corps, photo taken in 2011.*

public buildings of a profane function - not many monumental or representative works of academism were created for the housing needs of wealthy citizens in this period. Nevertheless, in this segment of Belgrade's architectural fund, the names of Alexander Bugarsky, Konstantin Jovanović and Jovan Ilkić have the most prominent place. Representative houses of prominent citizens have been designed and built both as ground floor houses, and single story houses and later on, two-storey and multi-storey buildings were introduced, following in the footsteps of the Central European academic tradition.

The family house of architect Jovan Ilkić at Miloša Pocerca Street no. 32 was erected in 1896 as a free-standing building on the determination line, with a separate, side driveway leading into the yard. The spatial organization of the ground floor is designed as the asymmetric central plan. The upper floor consists of the rooms intended for family housing, while the basement accommodates auxiliary rooms and rooms that were in function of the study/office space. The mansard level, located in the corner avant-corps, has a residential function. Such an organization of space represents a free reinterpretation of the concept of a widely applied academic scheme of organization through a central design, which draws its roots from the Renaissance tradition, the architectural work of Andrea Palladio and German classicism.

Special attention was dedicated to the façade work. Considering that the building was positioned as a stand-alone house on the plot, it was necessary to decorate all four façades. Compared to the strict academic standards of shaping the spatial mass, the example of the house of Jovan Ilkić, shows a more liberal approach, so that no facade surface has the symmetry being characteristic in academism. The vertical accent rests on the corner avant-

corps, prominently decorative, with the mansard floor and facing the street. The Mannerism was applied in the treatment of the opening and side pilasters. Side pilasters are daringly protruded and embellished with vertical profiled consoles with floral decoration, emphasizing the edges of the mansard floor. The window on the corner avant-corps is flanked with projected pilasters and surmounted by an interrupted tympanum located in the mansard floor window. It is clearly visible that the intention of the author was to accentuate this part of the building, despite of its classical academic styling through the division into three segments of horizontal corps, making it particularly prominent in both spatial and stylistic way, leaving the overall impression of vigour and harmony of the mass and the applied stylistic forms. The overall exterior was added the side courtyard avant-corps is located on the northwest facade. This avant-corps is slightly projected and dominated in height by the aedicula with rich decorative treatment and an oculus.

Unlike the powerfully modelled corner segment, the central part of the northwest, courtyard façade has been designed in a more straightforward manner, with window openings decorated in the spirit of neo-baroque (with floral decoration, volutes, shells and narrow horizontally profiled cornice) with vertical split by shallow pilasters with Ionian capitals, in front of which there is a narrow balcony (with a fence with combined plastered floors and transparent metal decorative gratings). On the south-east facade stands out, the entrance porch supported by a couple of simple pillars with Corinth capitals.

The original form of the house was subjected to a subsequent transformation during 1925, by adding an annex in the yard. The author of the project is the son of Jovan Ilkić, architect Pavle Ilkić. The annex is built on two levels – the basement and the ground floor, as an elongation to the southwest façade of the house. Apart from the newly built structure fitting into the context of the older part, both in its arrangement and the function of space, with the harmoniousness of the style successfully achieved, this part of the house reflects the spirit of academism of simpler forms. The basement zone has been designed rustically, without decorative elements. The openings in the zone of the ground floor on the southwest facade, are framed with decorative plastics of simpler profiling, while the southwest facade has been designed with three wide window openings, divided with pilasters with Ionic capitals.

According to its stylistic and spatial design, the house of the architect Jovan Ilkić, ranks among the most prestigious urban family villas, built on the outskirts of Belgrade in the late 19th and early 20th centuries. The special architectural value of this house has been defined by the rich use of plastic decorations from an array of historical styles, primarily Renaissance,

Mannerism and Baroque. It displays a more liberal treatment and it is consequentially stylistically created in a spirit of eclecticism, characteristic for the era of academism, with the use of numerous 'borrowings' of decorative plastic both in the exterior and the interior design. Considering that the author designed his own home, unhindered by the demands of investors, the eclectic concept carries a more personal connotation of architectural aesthetics. Given the above mentioned characteristics, the building possesses significant architectural, cultural and historical value as an exemplary piece of work for the style and the respective era and as a worthy achievement of one of the most prominent Serbian architects. Moreover, it represents a significant achievement of the architecture of academism, above all in the domain of residential architecture by the end of the 19th century. It also represents the memory of the life and work of this prominent author and possesses important cultural and historic values, considering the authentic function and representativeness of the building that was used as a family house and the place where the author managed his private design bureau. The house of the architect Jovan Ilkić located in Belgrade, Miloša Pocerca Street no. 32 was proclaimed a cultural property, in 2015.

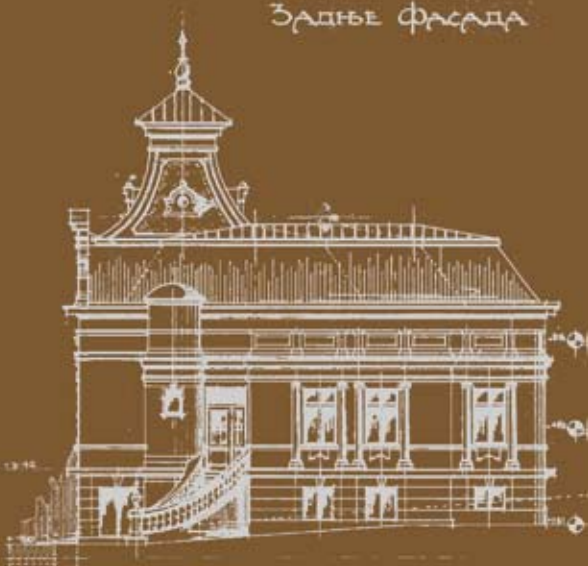
LITERATURE:

1. M. Roter-Blagojević, *Stambena arhitektura Beograda u 19. i početkom 20. veka, Residential Architecture of Belgrade in late 19th and early 20th centuries*, Orion art | Arhitektonski fakultet Univerziteta u Beogradu, Belgrade, 2006, pages 291–292.
2. A. Kadijević, *Estetika arhitekture akademizma (XIX-XX vek), Aesthetics of Architectural Academism (19th -20th centuries)* Građevinska knjiga, Belgrade, 2005.
3. Slobodan Giša Bogunović, *Arhitektonska enciklopedija Beograda XIX i XX veka, Architectural Encyclopaedia of Belgrade, 19th and 20th centuries*, tom II, Beogradska knjiga, Beograd, 2005, str. 800–806.
4. Đurić-Zamolo, *Beograd 1898–1914, iz arhive Građevinskog odbora, Belgrade, 1898–1914, out of the Archives of the Civil Engineering Board*, Muzej grada Beograda (MGB), Belgrade, 1980, pages 44–46.
5. Arh. B. Nestorović, *Jovan Ilkić, beogradski arhitekta, Jovan Ilkić, the Belgrade Architect*, Годишњак града Београда, XIX, МГБ, Београд, 1972, стр. 253–270.
6. S. Stojanović, *Srpski neimar, The Serbian Builder*, Belgrade, 1912, pages 20–22.
7. Istorijski arhiv Beograda, fond OGB, TD F IX-22-1925.



Југоисточна фасада, план Павла Илкића из 1925. год.
Southeast facade, design by Pavle Ilkić from 1925.

Задње фасада



Југозападна фасада, план Павла Илкића из 1925. год.
Southwest facade, design by Pavle Ilkić from 1925.



Улична фасада, план Павла Илкића из 1925. год.
Street facade, design by Pavle Ilkić from 1925.

Кућа архитекте Јована Илкића у Београду

Издавач: Завод за заштиту споменика културе града Београда

За издавача: Оливера Вучковић, в.д. директора

Аутор: Александар Божовић

Лектура: Татјана Тодоровић

Превод: Академија Oxford – agent d.o.o, Јагодина

Графички дизајн: Лука Прокић

Фотографија: Снежана Неговановић, фотодокументација ЗЗССКГБ

Тираж: 1000 примерака

Штампа: „Birograf comp“ d.o.o.

Београд, 2017.

Завод за заштиту споменика културе града Београда

Издање је омогућио Град Београд, Градска управа, Секретаријат за културу

CIP - Каталогизација у публикацији - Народна библиотека Србије, Београд

728.37(497.11)(036)

72.071.1:929 Илкић Ј.

БОЖОВИЋ, Александар, 1971-

Кућа архитекте Јована Илкића у Београду = The house of architect Jovan Ilkić in Belgrade / [аутор Александар Божовић ; превод Академија Oxford ; фотографија Снежана Неговановић]. - Београд : Завод за заштиту споменика културе града Београда = Belgrade : Cultural Heritage Preservation Institute of Belgrade, 2017 (Београд : Birograf). - 10 стр. : илустр. ; 20 cm

Кор. насл. - Упоредо срп. текст и енгл. превод. - Податак о аутору преузет из колофона. - Штампано двостручно. - Тираж 1.000. - Напомене и библиографске референце на крају текста.

ISBN 978-86-89779-37-0

1. Академија Оксфорд

а) Београд - Кућа Јована Илкића - Водичи

COBISS.SR-ID 246513164

Завод за заштиту споменика културе града Београда

Cultural Heritage Preservation Institute of Belgrade

