

Нада Живковић

ШИЉАКОВАЦ, СТАРЕ СЕОСКЕ КУЋЕ, ГРОБЉЕ И ПОЈЕДИНАЧНИ НАДГРОБНИ СПОМЕНИЦИ

Историјати насеља

Шиљаковац је село у београдској општини Барајево. Налази се између села Вранића и Великог Борка. Лежи на благим шумадијским брежуљцима, богатим папњацима, храстовом шумом и обрадивом земљом. Потоци Рашковац и Јеленак протичу кроз село и у његовом јужном делу формирају речиду Опарну.

У турском попису Влаха Београдске нахије из 1528. године помиње се село Шиљаковац са једанаест домова.¹ То је најстарији писани податак о селу. Налази се и у пописима 1536. и 1560. године.² Уцртано је на географској карти из 1745. год.³ У именуку места Карађорђево Србије из 1804-1813. године уписано је као насеље Београдске нахије, без других података.⁴ Према пописима села Београдске нахије Шиљаковац је 1818. године имао 22 куће и 63 арачке главе, а 1844. године 37 кућа и 242 душе.⁵ 1875. године, у Шиљаковцу, сада насељу Посавског среза, забележено је 67 кућа и 70 пореских глава.⁶ Данас у селу има 994 куће.⁷

Тип насеља

На основу изгледа насељеног простора и простирања мреже сеоских путева, Шиљаковац се по Цви-

јићевој типологији може уврстити у насеља разбијеног типа – шумадијске врсте⁸ или по типологији П. Ж. Петровића у разређена насеља.⁹ Као такво, подељено је на више крајева: Бело Поље до Великог Борка, Тодоровића крај, Вис до Меанчина, Пуриш до Баљевца, Карић крај и Обршчањ крај. Аништа је југозападни крај села, Буковац је између Аништа и Белог Поља. Мањи крајеви су Робаја и Парлози.¹⁰ Средина села назива се Средњи крај.

Мрежа путева

Веома развијена, неправилна, спонтано настала мрежа сеоских путева, прати конфигурацију терена, опасујући веће површине земљишта или целе крајеве.

Мањи број путева води само до групе кућа или се завршава у пољу. Немају посебних назива, мештани их називају према крајевима којима воде, пут за Пуриш нпр., тако да сви путеви који воде према том крају носе исти назив. Цела мрежа сеоских путева и путања непосредно или посредно везана је за главни сеоски пут. Он се пружа у правцу север-југ. Полазећи кроз Средњи крај села повезује Ибарску магистралу са Великим Борком. Главни сеоски пут је тако, истовремено, спољашња и унутрашња веза насеља. (сл. 1)



Сл. 1. Село Шиљаковац – панорама
(фото: Н. Живковић)

Сл. 2. Хрстинови (фото: Б. Вујовић)



Сл. 3. Кућа са качаром породице
Пејровић – предња фасада
(фото: Н. Живковић)

Л.



Сл. 4. Училијски сѝан – главна фасада
(фото: Н. Живковић)

Сл. 5. Кућа породице Милијановић –
предња фасада
(фото: Н. Живковић)

Места окупљања

Негде на средини овог пута, на природно формираном платоу настао је данашњи центар села. У њему нема старијих зграда јавне намене. 60-тих година саграђена је зграда Дома културе. У приземљу зграде налази се продавница мешовите робе, док су на спрату просторије месне заједнице. Замишљен као центар друштвеног и културног живота мештана, Дом није у потпуности испунио своју функцију. Изостало је организовано окупљање у културно-уметничким друштвима и разним секцијама.¹¹

Место спонтаног састајања мештана је продавница и простор испред ње, што је случај и у осталим селима београдског подручја која немају кафану у свом центру.

Простор испред Дома културе је лепо уређени мали парк, у чијем средишту је Споменик палим ратницима за слободу домовине 1912-1945. године. „Изградњом ових споменика симболима слободе, смрти, отпора и трајања, сеоски центри су обогатили свој садржај, добили су већу живост и лепоту. Тиме је центар оплемењен, јер први пут је унето једно ново тело, које је својим особеностима потпуно различито од свих јавних и друштвених грађевина. Њихова улога је да подсећа, да се не забораве они који су себе жртвовали за друге, да на примеру поучи”.¹²

Испред парка је Аутобуска станица. На њој су направљене печурке за заштиту путника од кише и снега, што заједно са спомеником и зградом Дома даје овом простору урбани карактер.

Недалеко од Дома културе је Основна школа. Зграда је наменски саграђена 80-тих година, на месту старе школе из 1885. године.¹³

Друго место окупљања и сусретања мештана су Храстови (сл. 2). Југоисточно од центра села, на прелепој заравњеној зеленој површини, са три столетна храста, по чему је место и добило име, у јуну 1941. године одржан је збор житеља Шиљаковца за дизање устанка против окупатора. Место нема спомен-обележје, али се под храстовима сваке године на дан 4. јула одржавају скупови у знак



Сл. 4.

сећања на овај догађај. Овај простор се користи и као фудбалско игралиште, тако да је на њему врло живо готово сваког дана у години.

Топоним Селиште у непосредној близини Храстова, као и место које дрво храст има у словенској митологији и српској традицији¹⁴ упућује на то да је овај простор могао бити место окупљања и раније.

Облик парцеле

Неправилна парцелација земљишта карактеристична је за сва насеља типа коме припада и Шиљаковац.

Облик стамбене парцеле, односно дворишта, условљен је обли-

ком и изгледом земљишта и имовним стањем власника.

Распоред куће и привредних зграда није устаљен. И новоизграђене куће са обе стране главног сеоског пута немају исти положај у односу на њега. Неке су оријентисане север-југ, док друге имају оријентацију исток-запад. Међутим, заједничко за све је то да се никада не налазе уз сам пут, већ увек повучене у топлу интиму шумедијског дворишта.

Стамбене зграде

Превазиђена је, нажалост, некадашња зависност градитеља од материјала које пружа поднебље, па су

Сл. 5.





Сл. 6. Кућа породице Илић
(фото: Н. Живковић)



Сл. 7. Кућа породице Илић – прозор
(фото: Н. Живковић)

тако у Шиљаковцу, поред малог броја очуваних старих кућа, куће новијег датума изграђене од опеке, блокова или бетона.

Очуване старе куће потичу из XIX века, углавном његове прве половине. Изградиле су их породице које су се у овај крај доселиле пре Карађорђевог устанка.¹⁵

На основу употребљеног материјала, конструктивног склопа, обраде спољних површина и детаља, можемо их сврстати у два основна типа: шумадијски (сл. 3-12) и моравски (сл. 14).

По развијености основе оне су дводелне (сл.3), троделне (сл. 4-8), вишеделне (сл. 9-13).

Најрепрезентативнији представници кућа шумадијског типа у Шиљаковцу су куће породица Јефтић и Стевановић.

Кућа породице Јефтић се налази у делу села званом Средњи крај (сл.10), удаљена око 100 метара од главног сеоског пута, лежи на благом узвишењу, главном страном окренута према југу.

Кућа је приземна, правоугаоне основе, дужине 12,35 м и ширине 10,20 м. Греде темеља су положене на темеље од ломљеног камена. Бонд-ручне је конструкције са испуном у чатми.

Зидови су облепљени блатним малтером и бело окречени. На кући постоје двоја врата. Главни улаз је готово на средини јужне фасаде, док се споредни, на северној фасади налази уз бочни зид. У кућу се улази преко неколико степеника. Прозори, по два на свакој страни, су у равни зида. Дупли су, са металном решетком између спољашњих и унутрашњих крила. Четвороводни кров меког пада, покривен је ћерамидом. Кровни испуст – надстрешница, широк је 1,20 м. На средини крова је стари димњак квадратне основе. Сужава се према врху и завршава капом. На свакој од страна је, непосредно испод капе, по један лучни отвор. Поред овог, на северној страни крова постоји још један димњак.

Кућа се састоји од шест одељена. У средишњем делу је „кућа”. Све просторије су међусобно повезане вратима. Под у „кући” је био од набијене земље, док је у собама дрвени. Таванице су од фино обрађених, ужљебљених талпи. У „кући” постоји оцаклија.

Услед потребе за удобнијим становањем, кућа породице Јефтић претрпела је одређене измене.

Камени темељ и степениште на главном улазу су пресвучени бе-

тонском кошуљицом. Изнад улазних врата и на главној фасади до постојећег прозора, источно од улаза, отворена су два мала прозора. „Кућа” је повим зидом подељена на предсобље и пушницу, „кућу”. У делу собе, источно од „куће” направљено је купатило. Подови у овој и суседној соби, као и предсобљу, обложени су бетоном.

Стално настањена, у власништву исте породице, кућа је изузетно добро одржавана.

Прочишћене форме, грађена по истим, стандардизованим принципима, на први поглед истоветна са другим, шумадијска кућа нас увек, на један дискретан начин, изненади неким просторним решењем или фино обрађеним детаљем, који открива готово генијалну инвентивност старих градитеља.

Ту велику лекцију: изразити лично у безличном, општем,¹⁶ поново учимо гледајући кућу породице Стевановић.(сл. 11)

Смештена у центру села, са другим кућама, она окружена сеновитим дворингем, постоји сама за себе. Израсла из свог поднебља, срасла је са њим. Оно што је чини другачијом је обрада широке надстрешнице. (сл. 12)

Сл. 8. Кућа породице Јаковљевић – изглед
(фото: Н. Живковић)



Греде тавањаче, које излазе из равни зида, у виду конзола, придржавају ободну греду венчаницу и саму изнад равни зида. Ово омогућава да кровне греде, које на њу налажу, задрже благи пад и формирају широку надстрешницу. Простор између тавањача је испуњен колеником, облепљен блатним малтером и бело окречен, као и зид куће.

Једини и врло репрезентативни примерак моравске куће је кућа породице Маринковић. (сл. 13)

Налази се у центру села, источно од пута, главном страном окречнута ка истоку. Приземна је, правоугаоне основе, дужине 13 м и ширине

10 м. Темељи су од ломљеног камена. Гредс темењаче су од храстовине. Бондручне је конструкције, са испуном у чагми. На средини предње стране налази се трем са луцима. „Својим животним, многоструким вредностима и естетичким својствима, које повећавају аркаде ношене стубовима, трем постаје главно обележје и истакнути мотив моравске куће”.¹⁷

Четвороводни кров, меког пада, прихваћен је дрвеним, лучно извијеним косицима и покривен ћерамидом. Простор куће, поред трема, подељен је на „кућу” и четири собе. Под трема, и у соби јужно од њега,

обложен је опеком. Из „куће” је уклоњена оаклија, као и пећ – кубе из собе јужно од „куће”.

Није била стално настањена, јер је власник у непосредној близини саградио нову кућу. Користи се као летња кухиња или остава. Добро је одржавана.

Квалитет, исказан у конструктивном склопу, посебно крова и просторном решењу унутрашњости куће, помало је засењен њеном лепотом. „Тако истраживање наменских и естетичких вредности моравске куће води на двограни, упоредни пут: смишљеног, практичног, корисног и за живот потребног и несхватљивог,

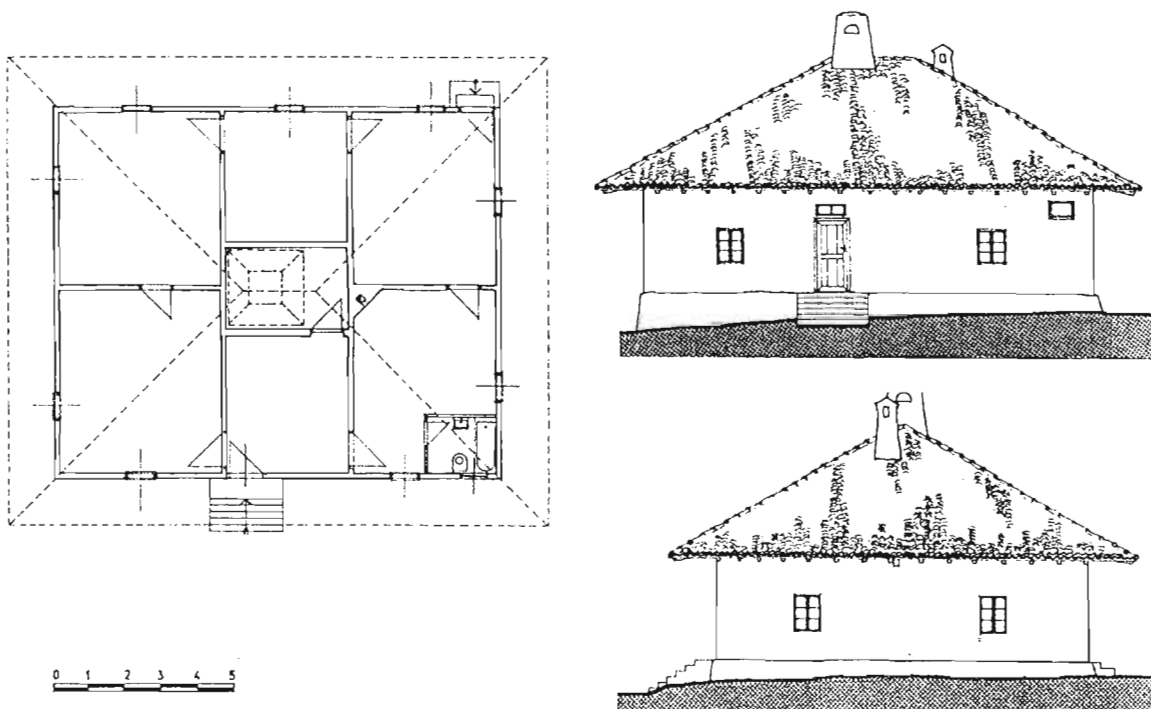


Сл. 9. Кућа породице Јеремић – изглед
(фото: Н. Живковић)



Сл. 10. Кућа породице Јефтић – изглед
(фото: Н. Живковић)

План 1. Кућа породице Јефтић –
основа и два изгледа; снимак
арх. З. Јаковљевић,
арх. инж. С. Пејровић,
цртеж Д. Васић



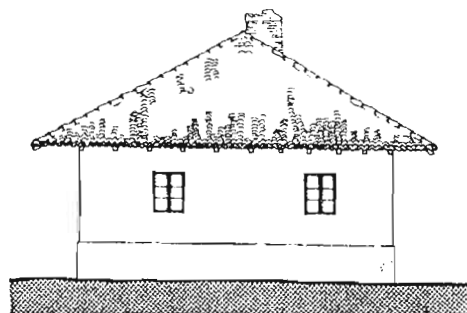
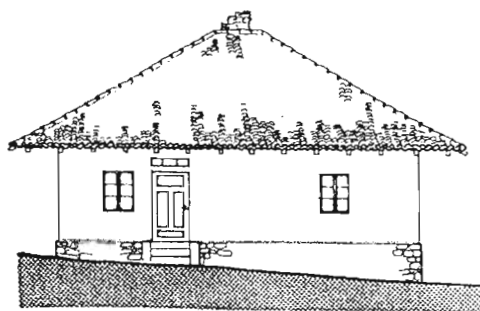
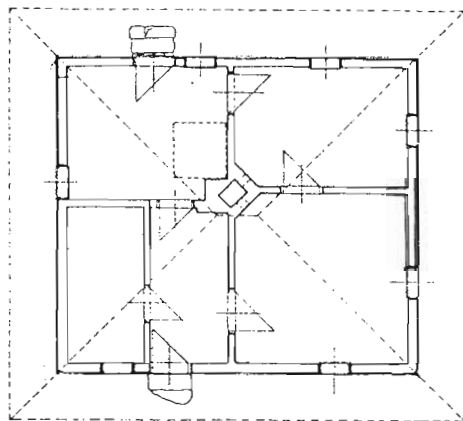


Сл. 11. Кућа породице Стјефановић –
предња фасада
(фото: Н. Живковић)



Сл. 12. Кућа породице Стјефановић –
део са сирехе
(фото: Н. Живковић)

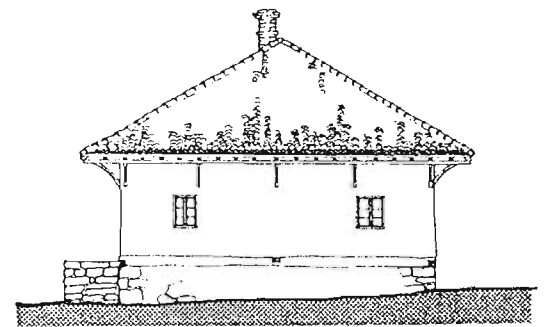
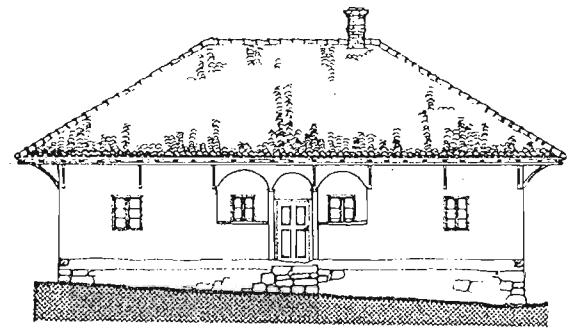
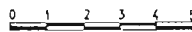
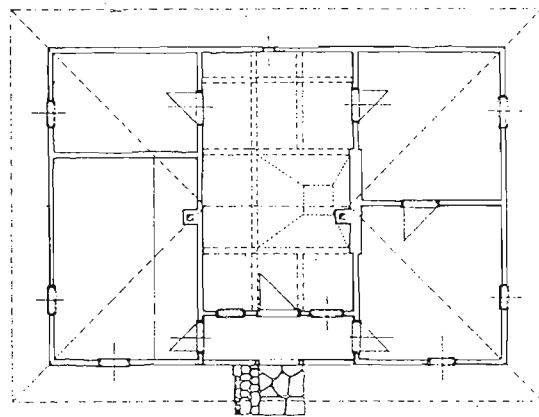
План 2. Кућа породице Стјефановић -
основа и изгледи; снимак
арх. З. Јаковљевић,
арх. инж. С. Пешировић,
цртеж Д. Васић





Сл. 13. Кућа породице Маринковић – главна фасада (фото: П. Живковић)

План 3. Кућа породице Маринковић – основа и два изгледа; снимак арх. З. Јаковљевић, арх. инж. С. Пејровић, цртеж Д. Васић



неразложног, естетичког, емоционалног. Спајањем та два пута у целовиту представу добија се укупна вредност моравске куће¹⁸.

Посматрајући старе куће у Шиљаковцу морамо се и овог пута сложити са арх. Ранком Финдриком, који је, проучавајући народно градитељство, дошао до следећег:

- сеоска кућа никада није била само примитивно склониште, већ

увек смишљено организована целина, потпуно прилагођена потребама и могућностима села;

- да стан на селу већ у своме почетном степену развоја садржи сложјену организацију простора, изграђену тако да може задовољити основне потребе човека за кога је грађена;

- да стан никада није схваћен као једанпут чврсто освојен простор:

пита више, стан се увек гради тако да се може прилагодити расту и опадању породице, а у исто време потпуној или делимичној промени средине и делатности;

- да је развојна нит увек заступљена: готово свугде се и данас може пратити просторни развој стана и његово прилагођавање потребама, и

- да је овакво схватање простора морало уродити разноврсношћу,

Сл. 13. Магаза са кошом породице Максимовић – изглед (фото: Н. Живковић)



а она је настајала током дужег раздобља, јер је само време могло донети да се образује и устали велики број различитих решења, а у оквиру једног типа више различитих варијанти”.¹⁹

Привредне зграде

Привредне зграде у селу су углавном новијег датума. Најчешће су саграђене од материјала, преосталог од неке старије грађевине, комбинованог са новим – опеком, блоковима, бетоном.

Стара магаза са кошом породице Максимовић је најбоље очувана зграда ове врста у селу (сл. 14). Налазила се у дворишту старе куће породице Максимовић до 50-тих година овог века, када је пресељена у суседно двориште.

Цела зграда је направљена од дрвета и покривена је бибер црепом. Постављена је на стубове од цигле и камена, како би се спречио непосредан додир дрвеног пода зграде са земљом, а тим и влажење одложних производа.

Бочно постављен кош од дрвених летви је дужи од тела магазе. Са стубом на супротној страни, који придржава кровну конструкцију, образује претпростор сличан трему. Бочна слободна страна магазе је украшена геометријским шарима, резбареним у дрвету.

Гробље

Пут од кућа, које су симбол живота, рађања, обнављања, води према гробљу, које не доживљавамо као крај, већ неко, друго трајање.

Смештено југоисточно од центра села, на потезу Рашковац, гробље заузима површину од 153 ара (сл.15). До њега води сеоски пут који се на самом гробљу претвара у стазу и дели га на два дела. Десно и лево од ње нижу се, без бочних стаза и посебне парцелације, стари и нови гробови. Засађено је различитим растињем.

На Шиљаковачком гробљу се може пратити континуитет надгробних споменика од прве половине XIX века до наших дана. Најстарији споменици су од камена пешчара, правоугаоног облика са нешто извијеним полукружним завршетком. Касније добијају завршетак у облику равнокраког крста.

У својој функцији исти, по облику и декорацији стари надгробници су истовремено и врло слични и врло различити. Због тога ћемо посебно навести неке од њих:

- из године 1837. је надгробни споменик Марка Маринковића. Величине је 80x32x24 цм. На задњој страни је натпис, док чеона има уобичајену декорацију крста у зракастом кругу и квадратима;

- споменик без натписа, XIX век. Чеона страна са крстом у зракастом кругу и квадратима;

- споменик Павла Јефтића из 1869. године. Величине је 180x44x25 цм. Правоугаоног је облика са равнокраким крстом на крају. Плитко урезани класицистички стубићи и стилизована представа Голготе уоквирује дуг натпис. Друга страна споменика је без икакве декорације;

- споменик из 1875. године је споменик Павла Јефтића, величине 100x40x24 цм. Завршава се равнокраким крстом, уобичајеним на споменицима овог периода, са стубићима у стилу класицизма. Изнад поља са натписом у полукружном издуженом делу, има представу штита са мачевима, резану у плиткој пластици, врло ретку на надгробницима београдског подручја;

- надгробник Ђорђа Ивановића из 1877. године завршава се са нешто извијеним полукругом. Има профилисану плочу са натписом;

- надгробни споменик Стане Живановић из 1879. године, величине 163x37x18 цм. Завршава се равнокраким крстом. Изнад стубића у стилу класицизма наставља се стилизована представа Голготе.

Надгробници у облику пирамиде и они заобљеног врха мање дебљине (око 15 цм), који се масовније јављају у годинама после I светског рата, заступљени су у приличном броју. Из тог периода пирамиде су висине 60-70 цм, док оне касније добијају стопу и достижу висину и до 2 метра.



Сл. 15. Гробље на пољезу Рашковац – оштри изглед (фото Б. Вујовић)

У последње две деценије на свим гробљима београдског подручја, па тако и на овом, долази до грубог нарушавања гробљанских целина убацивањем мермерних гробница и споменика, који превазилазе добар укус и речито говоре о материјалном просперитету и промењеном укусу мештана.

Појединачни споменици

Поред споменика на самом гробљу, у атару села Шиљаковац, постоји неколико усамљених белега:

Сл. 16. Споменик Стејана Мијајловића из 1814. године – изглед (фото: Б. Вујовић)



- на међи две ливаде, Милана Илића и Љубисава Стевановића, на потезу Буковац, налази се камени белег, без натписа, величине 100x32x20 цм, са траговима декорације, крст у зракастом кругу са квадратима. Трагова натписа нема;

- недалеко од овог (око 3 м), налази се још један без натписа. Горњи део му је поломљен, а величина постојећег дела је 50x45x35 цм.

С обзиром на место на коме се налазе, међа две ливаде, вероватно су у питању међаци:

- надгробни споменик Степана Мијајловића из 1814. године (сл. 16),

Сл. 17. Споменик Радована Живановића, сеоског учитеља из 1898. године (фото Б. Вујовић)



налази се на месту „Шљивице”, јужно од центра села, па имању Љубисава Маринковића и Драгослава Ранковића. Извијеног је облика, са натписом на задњој и декорацијама на предњој источној страни. Јужна бочна страна има урезану представу сабље и пушке. Из натписа, који је врло добро очуван, види се да је споменик подигнут над гробом Степана..., житеља села Борка, учесника Првог и Другог устанка, погинулог од руке Турчина;

- споменик без натписа на њиви Милића Ђорђевића, у Анђелића крају, је из XIX века. Има плитку стилизовану декорацију на западној страни;

- надгробни споменик Радована Живановића, сеоског учитеља, из 1898. године, подигнут је на његовом имању у центру села (сл. 17). Споменик је направљен у радионици В. Лукачева, у Београду.

У већем делу године раскошно зелено, са брежуљцима који се преливају један у други, село Шиљаковац је једно од оних места у која увек желимо да се вратимо.

Старе куће и надгробници сачували су за нас неко пропало време. Са њима оно постаје ближе и јасније. Мудрост грађења и лепота старих кућа нас опомињу да претенциозна савремена архитектура кућа и гробница, која привидно одражава висока технолошка достигнућа, у суштини је културни сурогат и одраз масовне субкултуре и цивилизацијских аномалија.

Опстанак старих кућа и надгробника је нужан за повратак старе, добре националне традиције, која

даје идентитет и везу за сопствено тле.

Став заштитице

„Став заштите код чувања наслеђених непокретности у сеоским насељима је да се не уништавају постојећи простори, улична мрежа, појединачни вредни архитектонски објекти, већ да се према потреби, изврши њихова ревитализација и тако створе услови за њихово трајно присуство у будућем планском насељу”.²⁰

Примена овог става у пракси наилази увек на велики број, добро нам познатих, препрека и проблема: првенствено, недостатак материјалних средстава, незаинтересованост шире друштвене заједнице и појединачна, најчешће условљена недовољним познавањем вредности овог културног наслеђа и многи други.

Али, професионална и лична обавеза свих нас који радимо у Служби заштите је да тражимо и нађемо начин за њихово превазилажење.

Напомене

- ¹ Х. Шабановић – Турски извори за историју Београда, књ. I, св. I, кат. пописи Београда и околине, Бгд. 1964, стр. 62
- ² Х. Шабановић – нав. дело, стр. 319, 467
- ³ П. Ж. Петровић – Шумадијска Колубара, Насеље и порекло становништва, књ. 31, Бгд. 1949, стр.223
- ⁴ Документација Завода за заштиту споменика културе града Београда
- ⁵ П. Ж. Петровић – нав. дело, стр. 222
- ⁶ Документација Завода за заштиту споменика културе града Београда
- ⁷ Податак добијен од Јовановић Велимира, секретара месне заједнице у Шиљаковцу
- ⁸ Ј. Цвијић – Балканско полуострво јужнословенске земље, Бгд. 1929, стр. 304
- ⁹ П. Ж. Петровић – нав. дело, стр. 222
- ¹⁰ Исто, стр. 222
- ¹¹ Н. Пешић-Максимовић – Споменичке вредности центара у Србији, Бгд. 1984, стр. 124
- ¹² Н. Пешић-Максимовић – нав. дело, стр. 119
- ¹³ Вечерње новости, 15. мај 1976, „Настава под несигурним кровом”
- ¹⁴ Ш. Кулишић, П. Ж. Петровић, Н. Пангслић – Српски митолошки речник, Бгд. 1970, под запис
- ¹⁵ П. Ж. Петровић – нав. дело, стр. 223
- ¹⁶ Ј. Крунић – Кућа Новог Пазара, ЗРЕИ 9, стр. 314, Бгд. 1969. г.
- ¹⁷ Н. Пешић-Максимовић – Једно виђење куће са моравским луцима, Саопштења XXIV/1992, стр. 130
- ¹⁸ Н. Пешић-Максимовић – нав. рад, стр. 135
- ¹⁹ Р. Финдрик – Народна архитектура, путеви чувања и заштите, Бгд. 1985, стр. 24-25
- ²⁰ М. Поповић – Општи ставови и принципи заштите сеоских насеља на подручју Београда, Зборник радова са Саветовања - заштите споменика народног градитељства, Т. Ужице. Сирогојно, 1983. године, стр. 68

Литература

1. Х. Шабановић – Турски извори за историју Београда, Бгд. 1964.
2. Ј. Цвијић – Балканско полуострво и јужнословенске земље, Бгд. 1922.
3. П. Ж. Петровић – Шумадијска Колубара, Насеље и порекло становништва, Књига I, Свеска I, Бгд. 1949.
4. Р. Николић – Београдска околна, Насеље и порекло становништва, Књига II, Бгд. 1950.
5. А. Дероко – Популарна архитектура у Југославији, Бгд. 1964.
6. Б. Којић – Сеоска архитектура и руризам, Бгд.1958.
7. Н. Пешић-Максимовић – Споменичке вредности сеоских центара у Србији, Бгд. 1984.
8. Н. Пешић-Максимовић – Путиevi заштитице споменика културе, Саопштења 13, Бгд. 1981.
9. Н. Пешић-Максимовић – Мерила за оцењивање споменичких вредности сеоских насеља, Зборник ЗСК, Свеска XXV, Бгд. 1977.
10. Н. Пешић-Максимовић – Једно виђење куће са моравским луцима, Саопштења XXIV, Бгд. 1992.
11. Зборник радова са Саветовања о заштити споменика народног градитељства, Т. Ужице, Сирогојно, Бгд. 1984.
12. Р. Финдрик – Народна архитектура, путеви чувања и заштите, Бгд. 1985.
13. Р. Финдрик – О простору старе сеоске куће, Саопштења XIV, Бгд. 1982.
14. Ј. Крунић – Кућа Новог Пазара, ЗРЕИ САНУ 9, Бгд. 1969.
15. С. Кулишић и други – Српски митолошки речник, Бгд. 1970.
16. З. Јаковљевић – Функционалне, конструктивне и естетске карактеристике сеоске сџамбене архитектуре на ширем подручју, Бгд. 1977.
17. М. Влаховић, П. Милосављевић – Сеоски надгробни споменици у Србији, Бгд. 1976.
18. Р. Николић – Камена књига предака, Бгд. 1979.

R e s u m e

*Nada Živković*OLD RURAL HOUSES, CEMETERY AND
ISOLATED GRAVESTONES AT SILJAKOVAC

Siljakovac is the village in Belgradian county of Barajevo. It is located between the villages of Vranic and Veliki Borak.

It was recorded for the first time in Turkish census of 1528, when the Vlah of Belgradian nahiyah listed it as a village of 11 homes. There are 994 houses in this village today.

In regard to the appearance of settled area and the rural road network, Siljakovac belongs to settlements of dispersed type - the Sumadija variety (according to Cvijic' typology), or to settlements of loose type (according to P.Z. Petrovic' typology).

Spontaneously created road network is very complex and irregular, conforming to the configuration of terrain and encompassing large tracts of land or entire districts. The main village road runs across the midway district linking the Ibar route to the village of Veliki Borak. In this way that road represents both the internal and external communication for this settlement.

The center of modern village with the Culture Center built in 1960s is located on natural plateau in the middle of that road. The schoolhouse building is also placed at that spot.

The preserved old houses date mainly from the first half of XIX century. The families who settled this area before Karadjordje's Insurrection built them. In regard to the material used, constructive system applied, and accomplishment of outer surfaces and

details, we could classify these houses in two main types: the Sumadija type and the Moravian type. In respect to the groundplan elaboration, they are bipartite, tripartite and multipartite. The most representative examples of Sumadija type at Siljakovac are the houses of Jeftic and Stefanovic family. The house of Marinkovic family is the single, but very representative example of Moravian type.

Economy buildings in the village are mainly recent in age. The best-preserved old building of that kind is a storage house with granary belonging to Maksimovic family.

Cemetery is located at the southeast of the village center, in the Raskovac domain. A continuous record of tombstones dating from the first half of XIX century onwards could be followed in the cemetery. The oldest tombstones are made of rectangular stone slabs finished by slightly curved semi-circular edge. In later times, the Greek cross tops them.

The past was preserved in these old houses and tombstones, and it could hence become closer and clearer to us. Wisdom and beauty of their building may remind us that pretentious modern architecture of houses and tombstones (apparently reflecting the accomplishments of high technology) essentially represents a culture surrogate, which resulted from the mass subculture and civilization anomalies.