

Александра М. Дабижић

СЕФАРДСКА СИНАГОГА У ЗЕМУНУ

Пожаревачким (1718) и Београдским миром (1739) коначно је потиснута турска власт из југоисточног Срема, тако се Земун нашао на граници двају царстава – Аустрије и Турске. Пошто је Земун у саставу Аустрије и њене војне границе добио статус слободног војног комунитета, установљена је војно-грађанска управа.

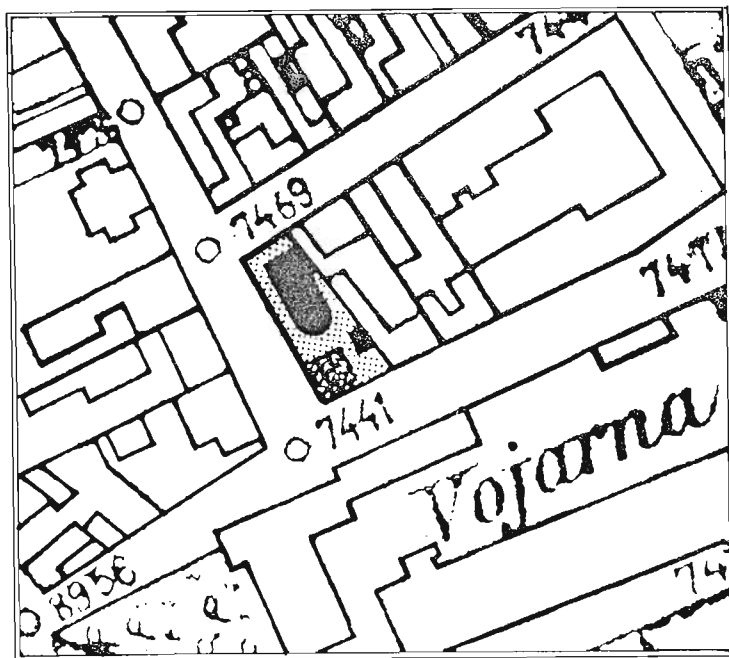
Мирне године су омогућиле бржи привредни раст и развитак грађанства, трговаца и занатлија. Напредак пограничног града огледао се у повећању броја становника, изградњи јавних и приватних кућа и ширењу насеља које су настањивали Срби, Немци, Јевреји и други народи.

Пошто је Београд потпао под власт Отоманске империје 1739. год. група од двадесет претежно ашкенаских јеврејских породица је прешла Дунав и настанила се у оближњем Земуну.¹ Одлуком царице Марије Терезије од 8. октобра 1753. године било им је дозвољено да се трајно настане у Земуну који је тада постао једини град Војне границе, у којем су Јевреји нашли своје пребивалиште.² У попису становништва за 1755. годину набројане су земунске јеврејске породице које су становале у петнаест кућа.³

Живот земунских Јевреја није био нимало лак ни пријатан.⁴ Били су запостављени у политичком погледу. Наиме, није им било допуштено да обављају јавне функције у кому-

нитетској управи. Такође су били ометани у привредним пословима.⁵ Тек после склапања Аустро-угарске нагодбе 1867. године установљене су норме које су гарантовале личну слободу и равноправност за све држављане. Цар је 27. фебруара 1868. године признао Јеврејима у Војној граници равноправност с осталим конфесијама и наредио да престану сва до тадашња ограничења у вези њиховог насељавања и стицања земље и других непокретности, што се односило и на вођење трговине и заната.⁶ Позивајући се на тај рескрипт, градоначелник је 25. марта 1868. године замолио Генералну команду да се од тридесеттри толерисане јеврејске породице у Земуну не наплаћује више заштитни порез.⁷ Земун је 1871. године од војног комунитета с именованим градоначелником постао слободан град са изборним градским заступницима и начелником.

На простору језгра које је формирано током XVIII века између Главне улице и потоњег градског парка,⁸ настанила се већина придонских јеврејских породица. Средином века формирана је Јеврејска улица (Juden gasse, пре 1816-1897), потоња Приморска (1897), данас Улица Рабина Алкалаја.⁹ На плану Земуна из 1898. године, налазимо положај и подужне габарите сефардске синагоге и јеврејске школе, лоциране на углу Р. Алкалаја и Дубровачке улице.¹⁰



Сл. 1. Фрагмент план Земуна из 1896. године са локацијом Синагоге

Синагога је подигнута 1871. године према плановима Јосефа Маркса, оца земунског градитеља Јосифа Маркса,¹¹ као други сакрални објекат јеврејске етничке заједнице у Земуну.¹² Главни донатор изградње синагоге била је банкарска бечка кућа „Мато Русо и синови”, чији је пред-

ставник био Самуел Русо.¹³ На свечаности освећења храма одржаној 23. марта 1871. године, говорио је рабин Леви Алкалај. Присутни су били барон Криж, бригадир, генерал земунски, градски комунитетски начелник мајор Бах који је поставио темељ храма.¹⁴ Живко В. Васиљевић, син

Васе Васиљевића, одржао је том приликом пригодни говор „о љубави и слози”.¹⁵ С каменом темељцем положена је повеља у којој се наводи: „од виших земаљских власти одобреним плановима од овдашњег градитеља господина Јозефа Маркса Божјом помоћу изграђен”.¹⁶



Сл. 2. Сефардска Синагога у Земуну, снимљена тридесетих година овог века



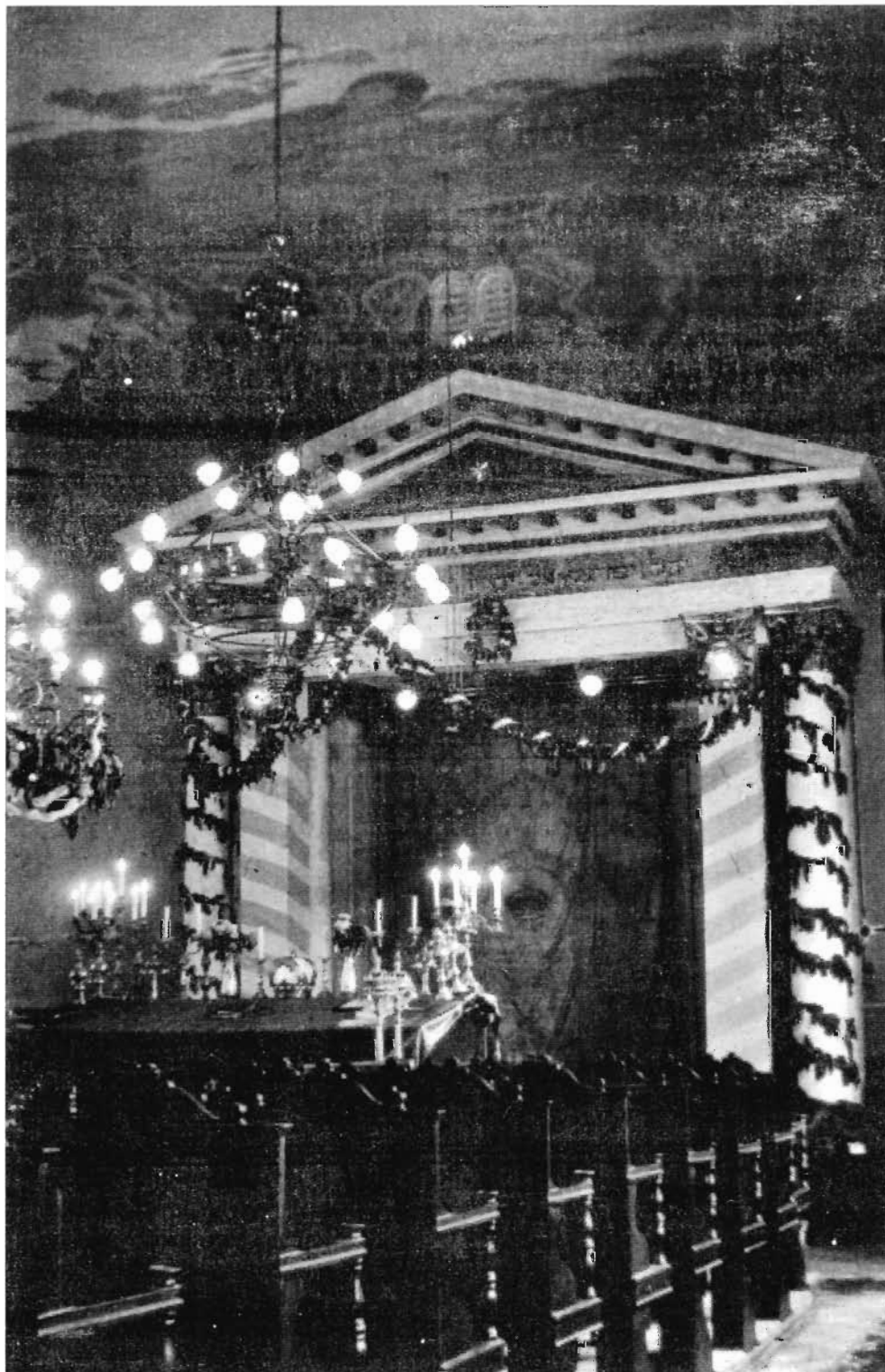
Сл. 3. Улаз у сефардску Синагогу

Према сачуваним фотографијама синагоге, можемо закључити да је градитељ Ј. Марк тражио узор у познатим грађевинама европских метропола од којих издвајамо бечку синагогу. Знамо да је новац за градњу потекао из Беча, тако да је извесно и само опредељење ка узору.

Једнобродна грађевина с полукружном апсидом, симетрично конципираном главном фасадом, пагласшеног средишњег ризалита, са симетрично постављеним округлим и лучно засведеним прозорима, украшена доминантним фризом с акротеријама у виду кулица, обликована је у духу романтизма. Синагогу је карактерисала једноставна и складна архитектонска форма.

Представљала је материјално сведочанство постојања Јевреја у доњем Срему и Земуну, који су својом делатношћу несумњиво утицали на

Сл. 4. Ентеријер сефардске Синагоге у Земуну, снимљено 1937. године, (фото: Мусафиа А)



67. 188/947
 Молба за пријаву неконструктивних оштећења и припремања.

КОМУНАЛНИ ОТСЕК КО-а ЗЕМУН
 К. Бр. 33.65/47
 33.65

ЗАПИСНИК

состављен на лицу места у ул. Дубровачкој бр. 23
 дане 1-5 1947 год. у Земуњу.

Одредјена комисија од стране Комunalног отсека бр. 33.65/47 за увидјаж по предмету рушења храма Јеврејске вероисповедне општине и земљица

Извршила је на лицу места преглед стварног стања те је установила следеће:

1. Зграда (Конак) је зидана од тврдог материјала покривена бибер црепом, патос тавана

2. Зидове грађевинско стање је: кровна конструкција попустила, 2/3 кровног покривача нема, док она 1/3 је потпуно пропала, таваница попустила, обавезни плафон и свила (пропис) галерија је брвнара попустила, свила патоса пројектована без стакла, фасада око 5% оштећена

3. Зграда није настањена.

Према установљеном стварном стању а у смислу важећих прописа комисија је мишљења и предлаже:

1. На основу горе изложеног комисија предлаже да се зграда поруши, градилиште на одстојачу оградити.

2. Све се грађевински материјал са рушевине употреби за опоравку зграда Јеврејске вероисповедне општине, док преостали грађевински материјал се даје у земљу.

3. То изјави председника Просветног отсека зграда не представља ни уметничку ни историјску вредност због чега се са предлогом да се она поруши закључено и потписано.

Сарт фајлма - Слобода народна!

Чланови комисије, увидјаж:

1. Миливоје Миливојевић
 2. Миливоје Миливојевић
 3.

Сл. 5. Записник комуналног отсека КО-а Земуна о рушењу храма Јеврејске вероисповедне општине у Земуњу од 1. октобра 1947. године

привредни и урбани развој града. Доживела је судбину својих верника - знатно је оштећена за време II светског рата приликом савезничког бомбардовања Београда и Земуна 17. априла 1944. године.

Комисија комуналног отсека Народног одбора Земуна 1. октобра 1947. године, саставила је записник о увиђају по предмету - рушења храма Јеврејске вероисповедне општине у

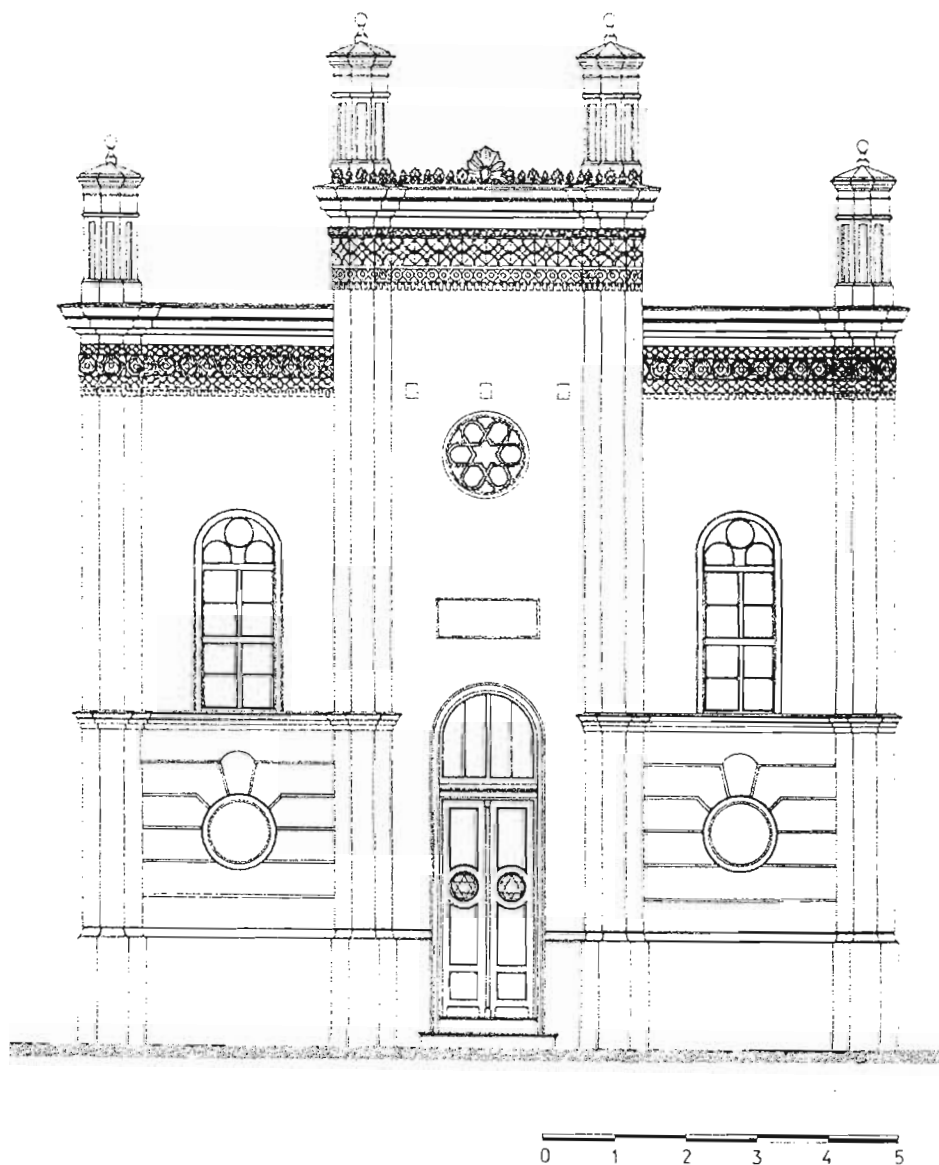
Земуњу, према захтеву исте Општине.¹⁷ Приликом прегледа на лицу места установљено је да је зграда зидана од тврдог материјала, да је покривена бибер црепом, да је кровна конструкција попустила, да 2/3 кровног покривача нема, да је чак и она 1/3 потпуно пропала, да су таваница и галерија у храму такође попустиле, да нема патоса, да су прозори оштећени и без стакла, да је фасада око

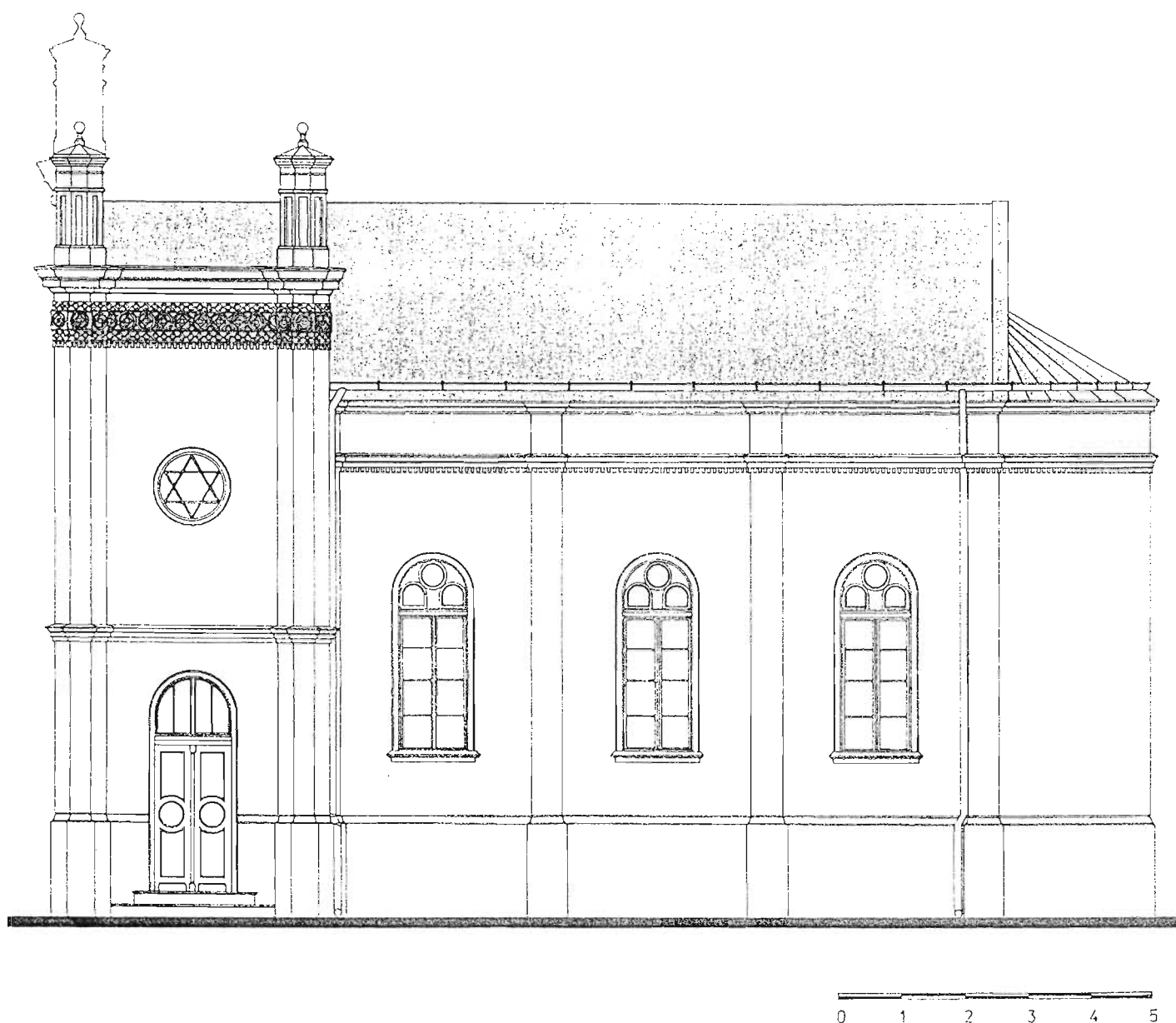
5% ољуштена.¹⁸ Комисија је предложила да се зграда поруши, градилиште рашчисти и оградити, да се грађевински материјал са рушевине употреби за опоравку зграда Јеврејске вероисповедне општине, а преостали преда грађевинском предузећу Градског народног одбора Земуна.¹⁹ У записнику је такође наведено - по изјави председника Просветног отсека да зграда не представља ни уметничку,

Сл. 6. Изглед фронџа Триглавске улице, угао Приморске, снимљено после изградње сјаамбеног објекта шездесетих година овог века, на локацији Синагоге



Сл. 7. Пројекат рестаурације сефардске Синагоге, чеона фасада из Дубровачке улице, арх. Зоран Јаковљевић и арх. шех. Оливера Пејровић





Сл. 8. Пројекат рестаурације сефардске Синагоге, бочна фасада, арх. Зоран Јаковљевић, цртеж арх. шех. Оливера Пејровић

ни историјску вредност. Додато је – и слаже се с предлогом да се иста поруши. Почетак радова на рушењу синагоге пријавили су овлашћени предузимачи за 10. октобар 1947. године.²⁰

Шездесетих година овог века цео блок је радикално реконструисан када је на месту синагоге и зграде школе подигнут стамбено-колек-

тивни комплекс двоспратних зграда и стамбена троспратница у духу савремених архитектонских тенденција.²¹

Напомене:

¹ Архив града Београда (АГБ), Земунски магистрат (ЗМ), Ф. 1, бр.5; 1755, Л. Ђелат, Јевреји у Земуну за време Војне границе, Јеврејски алманах. 1957/58, изд. Савез јеврејских општина Југославије, Београд 1959, 59

² З. Маркуш, Кућа у Apostelgasse 253, прилог проучавању породице Теодора Хершл.

Јеврејски историјски музеј, зборник 6, Београд 1992, 245

³ Пелап, нав.дело, 59

⁴ исто. 60

⁵ исто

⁶ исто. 71

⁷ исто: АГБ,ЗМ. Реш. бр. 35/1868

⁸ план Земуна Ј. М. Клоца, 1754. године, Беч, Коморни архив, 0100

⁹ Рабин Јехуда бен Шалома Алкалај /1798-1878, 5558-5583, по јеврејском календару/ школован у Јерусалиму, обрео се у Земуну 1825/26, у којем је педесет година био рабин. Саградио је сефардску синагогу и две школе за јеврејску децу; Земунске новине, бр.98/99, 18. март 1993, 9

¹⁰ план Земуна из 1898. год, документација Завода за заштиту споменика културе града Београда, Београд 1966, 29

¹¹ Ж. Шкаламера, Старо језгро Земуна I, Завод за заштиту споменика културе града Београда, Београд 1966, 28; Повеља земунске синагоге, Јеврејски историјски музеј, Београд; Јосеф Маркс, старији 1874/75. гради Харишеву капелу: 1888. гради Блауштајнерову кућу у Главној улици бр.16; 1889. гради стамбену кућу у Дубровачкој улици бр.4; 1906. гради Флајшхакерову кућу у Дубровачкој улици бр. 7

¹² У Приморској улици бр. 5 сачувана је синагога подигнута 1850. г. са зградом школе и општине; Ж. Шкаламера, СЈЗ, II, ЗЗСКГБ Београд 1967, 80

¹³ П. Марковић, Грађевине у Земуну почевши од 1875.г, Земун, март 1911

¹⁴ исто

¹⁵ исто; I.C.Sopron, „Grenzbot“, бр. 12, 1871. „Es war dies wieder einer janer schonen Momente, welshe in unserem Gemeinwesen

erfruehlicher Weise ofter statutfinder und den Beweis liefern. dass die hiesige Bewohnerschaft an der uberlieferten Eintracht aller Confessionen festhalt.“ *****

¹⁶ Повеља земунске синагоге, Јеврејски историјски музеј, Београд

¹⁷ архива Јеврејске општине Земун, пр. бр. 118/947

¹⁸ исто

¹⁹ исто

²⁰ исто

²¹ документација ЗЗСКГБ, СЈЗ-А-26

R e s u m e

Aleksandra M. Dabižić

THE SEFARDIC SYNAGOGUE IN ZEMUN

The synagogue was built in 1871, designed by Josef Marks, father of the Zemun builder Josif Marks, representing one of the two sacral objects of Jewish ethnic community in Zemun. It was located at the very end of the current Dubrovacka Street, next to no. 21.

This single nave edifice with apse was formed in the spirit of Romanticism. It is marked by symmetrically conceived main façade with accentuated central part, the symmetrically placed arched circular windows, and a dominant frieze decoration with acroteria in form of turrets.

It represented material evidence on the presence of Jews in the lower

Srem and Zemun. Their activities undoubtedly affected economic and urban development of the town. However, the synagogue suffered the same fate as its adherents- it was considerably damaged in II World War, during the Allies' bombardment of Belgrade and Zemun on April 17 1944. Its remains were finally torn down in 1947.

In 1960s the entire block was radically reconstructed, and a residential complex of two-floor collective houses has been erected on the location of former synagogue and school.