

Марко Поповић

## КУЋА У УЛИЦИ ЦАРА ДУШАНА бр. 10

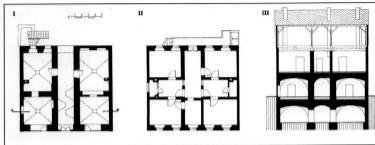
Међу градитељским наслеђем Београда овом дворболоском зградом сигурно припада посебно место. Како су показала детаљна истраживања изворне историјске грађе, посебно плана града из XVIII и XIX века, као и очуваних структура у блоку зграда између данашњих улица Цара Душана, Тадеуша Кошћушка, Страхинића Бана и Риге од Фере, у питању је најстарија сачувана стамбена зграда у Београду<sup>1</sup>. Израђена је средином треће деценије XVIII века, највероватније 1724. године, као друга у низу од седам новоконструктивних зграда према аустријском Регулационом плану београдске вароши. Била су то прва зграда на исправљеној траси некадашње Дуге улице, тадашње главне градске саобраћајнице, која је до данас остала сачувана у регулационој линији парне стране улице Цара Душана. Кућу о којој је реч, за своју судбину подигао је Емил Флајшман, ремезарски мајстор и саветник у општинском већу, који се у Београду населио одмах после аустријског освајања града 1717. године. По повратку Турака 1740. године, за разлику од других аустријских бароких зграда која су порушена, ове зграде, међу којима и Флајшманова, остале су сачуване. Осамдесетих година прошлог века постојале су још увек четири од ове скупине зграда, мада већ у рушевинама или делом преправљене. Од њих, до данас је очувана само Флајшманова, која сада носи кућни број 10,

ама и она је у знатно измењеном стању.

Кућа у улици Цара Душана 10 има подрум, приземље и спрат. Првобитна функција зграде, као што је то случај и данас, била је стамбено-пословна. На спрату се налазио стан, а у приземљу два локала раздвојена ходником. Кућа је грађена као својени објект у низу са улечном и дворшном фасадом. Дужина зграде према улици износи 14,25 м, а ширина 12,95 м. Првобитни ниво терена испред зграде према улици био је нижи у односу на садашњи за око 30–40 цм.

Конструктивни склоп и основна подела подрума и приземља сачувани су готово у целини у свом изворном облику. Диспозиција приземља је симетрична са централним колским пролазом, ширине 2,40 м, који дели приземне локале на две засебне просторне делове. Овај пролаз, односно ходник, засведен је полуоблачним сводом, који у предњем делу пробијају три асиметрично постављене сусводине. Просторије бочних локала, по две са сваке стране, засведене су крстастим сводовима који у темелу пролазе у благу сферну површину. Портални локал према улици, унутрашње преграде, као и отвори према ходнику резултат су каснијих преправки, па ће, стога, тек архитетонска истраживања након обилјана материјала омогућити тачну анализу појединости првобитног простор-

1. Желко Штаммер – М. Поповић, Најстарија сачувана кућа у Београду из прве половине XVIII века, Годинања града Београда XXIX, Београд, 1982, 27–41.



- I Основа приземља;
- II Основа спрату;
- III Пресеци

ног склони и комуницирана у приземљу. Подрум, који се данас не користи, налази се испод целе зграде. Будући да је потопљен водом, није било могуће детаљно снимње, али се јасно уочава да понавља просторну диспозицију приземља. Негова средњињи простор, испод колекског ходника заседеи је плитким сегментним сводом. Првобитни прилаз подруму, у који се сада улази кроз један накнадно пробијени шахт у ходнику, без детаљнијих истраживања не може се поуздано одредити.

Просторна диспозиција спрату је крстообразно-симетрична. У средини је ходник исте ширине као и онај у приземљу, на угловима према улици и дворишту су по две собе, величине 4,75 x 4 м, а између њих на попречној оси по две неједнаке мале просторије. Садашњи распоред просторија на спрату, вероватно највећим делом одсликава некадашњу просторну поделу. Отворено је питање да ли су бочне просторије између соба чиниле јединствен простор са ходником или су биле оделене, као што је то сада случај. Мале бочне одаје са оцадима, сада преправљене у купатила, сигурно су биле у функцији помоћних просторија из којих су се ложиле пећи у собама.

Постојећи распоред врата у просторијама на спрату, од којих су нека сигурно првобитна, вероватно у целини не одговара некадашњем стану.

Зиданим степенштетем из дворишта излазило се на трем са кога се улазило у ходник на спрату. Овај трем првобитно је, изгледа, био грађен од дрвета. Правиком последње реконструкције зграде, у првим деценијама овог века, замењен је бетонском конструкцијом ослоњеном на гвоздене конзоле. На крају трема, као што је то и сада случај, налазила су се два вужинка, као и одговарајућа два у приземљу.

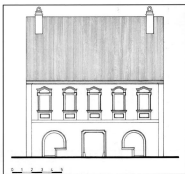
Некадашња кровна конструкција зграде није сачувана. Садашњи кров, са надзиданим фасадним венцем потиче из времена последње обнове. Првобитни кров зграде, судели према конструктивном склопу и одликама неке архитектуре, морао је бити знатно виши.

Композиција унутрње фасаде је симетрична са бочним отворима — порталима локала и вратима у приземљу, и пет прозорских отвора на спрату. О првобитној обради фасаде, која је сада у целисти измела, доста поуздано говори сачувана из-



I

I Саданши изглед фасаде

IV Претпостављена рестаурација  
фасаде са барокним елементима  
(др Марко Поповић)

IV

вова грађа. Некадашња фасада зграда била је расчлањена јединоставним хоризонталним венцем изнад приземља, бочним шпалтерима на угловима, што је и сада сачувано, и кровним венцем. Средишњи портал имао је профилсане каменне оквир са наглашеним и узученим горњим угловима. Са обе стране доњег дела портала налазила су се каменна одбојница. Портали бочних локала били су лучно обликовани са профилсаном каменним оквирима. Постоји могућност да се на доњем делу портала налазио паранет, који је обухватао половину ширине отвора. Прозори на спрату имали су јединоставно профилсане истурене оквире рађене у малтеру, који су стајали на паранетном венцу. Испод њега налазила се профилсана правоугаона ниша. Над прозорима су постојала два типа фронтона. Један је образложио преломљени венац, а други полуокружни венац са хоризонтално наглашеним крајевима.

Општи оквир историјских кретана и значења урбаног развоја Београда у протеклим вековима одређују археолошки, идејни и стварни положај и значење куће у улици Цара Душана 10. Она представља један од последњих трагова барокне трансформације Београда током прве половине XVIII века и једини сачувани пример стамбене архитектуре тога доба. Била је то једна од првих барокних кућа подигнутих на новој регулацији у главној београдској чаршији. Стицајем околности, али и због својих грађевинских квалитета, надживела је све потоне промене и заједно са другим кућама у низу из истог периода предодређила је касније нову грађевинску линију једне од главних београдских улица. У данашњем градском ткиву, кућа у Душановој 10 јавља се као споменик урбаног континуитета што јој поред неспорних грађевинских вредности, даје и широк значај.