

РАДЕ МРЉЕШ

РЕКОНСТИТУЦИЈА БЛОКА ИЗМЕЂУ УЛИЦА ВИШЊИЋЕВЕ, ЗМАЈА ОД НОЋАЈА, КРАЉА ПЕТРА И ГОСПОДАР ЈОВАНОВЕ

Сажетак: У раду који је настао као део стручног испита за рад у установама заштите непокретних културних добара, разматра се могућност повезивања остатака оријенталне београдске вароши и очувања колективне меморије исламског наслеђа, чији је текија изгубљени елемент, који означава и губитак материјалних остатака родног места српске законодавне власти. Деструкција и реституција исламског наслеђа на простору оријенталне *вароши у шанџу* након исељавања Турака, тематски је интересовала и познату *Групу за мали урбанизам*.

Реконституцијом структуре урбанистичког блока, која се највећим делом заснива на реституцији зграде текије са двориштем, недвосмислено би било репрезентовано исламско наслеђе, али са идејном компонентом више – потенцирајући карактер просторне сукцесије у оквиру којег се идеалитет оријентализма изместио у идеалитет нове државотворности.

Кључне речи: урбанистичка реконституција, исламско наслеђе, текија, Правитељствујушчи совјет, презентација културног добра, оријентална београдска варош

Abstract: This paper, which formed part of a qualifying exam for immovable heritage protection jobs, considers the possibility of tying together the vestiges of oriental Belgrade and of preserving the collective memory of built heritage – the Islamic heritage of which the tekke is a lost element, and the nonexistent birthplace of modern government in Serbia. The destruction and restitution of the Islamic legacy within the oriental ‘town within the fosse’ after the dislocation of its Ottoman Turkish population is a topic that aroused the interest of the Group for Small-Scale Urbanism as well. The reconstitution of the urban block structure, for the most part based on the reconstruction of the tekke building and courtyard, would provide an unambiguous presentation of the Islamic heritage, but with an extra dimension: emphasis on the character of spatial succession, within which the ideality of orientality is translated to the ideality of new nationhood.

Keywords: urban reconstitution, Islamic legacy, tekke, Governing Council, cultural heritage presentation, oriental Belgrade

Увод

Чини се да се српско културно искуство још увек креће, као што се кретало и новијом историјом, између *a la franga* и *a la turca*, између *калдрме* и *асфалта*, између *исџока* и *зајага*.

Искуство нам је паланачко, тврдио је филозоф Радомир Константиновић. Али паланачко искуство носи и знак помодности, како каже архитект Бранислав Миленковић, оне која на сваки начин даје свој прилог у занемаривању – до уништења свега што је било некакав део нашег градитељског искуства. За разлику од Србије, на пример, интегрално бугарско културно наслеђе заснива се на импозантној компоненти коју чини и круг исламског културног наслеђа, у целинама и појединачним објектима који чине велики део приказа њеног градитељског искуства.

Исламско наслеђе у Републици Србији је атомизовано и спорадично, знатно фрагментирано чиниоцима локалне и националне историје. Као много шта у овој земљи, и исламски објекти су се нашли у свој трагички историјских промена, проживљених институционалних поремећаја, променљивој заинтересованости српске културне и социјалне еволуције у развоју градова и села, као и самих струковних неспоразума. Једине интегралне целине које су од посебног значаја за фонд исламског наслеђа у Србији децентриране су стицајем новије политичке ситуације на Косову и Метохији. Целине у Призрену, Пећи, Урошевцу и др. тренутно се не могу операционализовати као саставне вредности укупног и сложеног обима српског етнолошко-антрополошког и културног наслеђа.

Подручје око Доситејевог лицеја, у оквиру којег се налази и урбанистички блок између улица Вишњићеве, Змаја од Ноћаја и Студентског трга са Шеих Мустафиним турбетом, утврђено је за просторну културно-историјску целину од изузетног значаја за Републику Србију. У Одлуци о утврђивању¹ стоји да предметни простор представља најстарију просторну целину у којој су сачувани првобитни регулациони правци, урбана матрица, слободне површине и појединачни објекти изузетне урбанистичке, архитектонске и историјске вредности.

Међутим, савремени развој овог подручја, о чему ће и даље бити речи, поништио је две основне историографске претпоставке за очување колективне меморије друштва: (1) исламског наслеђа чији је аутентични елемент текија, с једне стране, и (2) непостојање родног места српске законодавне власти односно скупштине, с друге стране. У вези са овим последњим, чини се важним, између осталог, утврдити могућност контекстуализације не само исламског наслеђа већ и меморију места развоја српске уставотворне, државотворне, законодавне и извршне власти, с обзиром на околности које су иронично онемогућавале лоцирање српског демократског топоса.²

Уколико се *конзервација* данас може схватити као управљање променама културног добра, онда је *реконструкција* – **контролисано управљање променама и карактеризацијом урбанистичког блока, као и његовим развојним потенцијалом**. Реконструкција блока у функцији је интерпретације идентитета Београда: заштићена просторна културно-историјска целина успоставља спрегу између глобалних трендова (политичка коректност, мултиетничност, политика толеранције и сл.) и локалних вредности учитаних у колективну меморију друштва.³

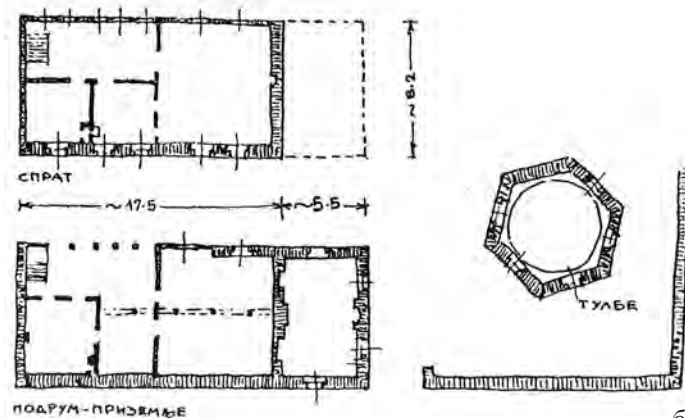
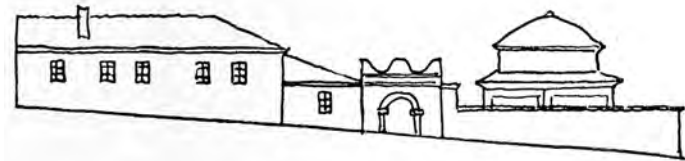
Кључно питање јесте на основу чега их повезати (конзервација и реконструкција), у који контекст их ставити (ревитализација), како их разумети (презентација).

Просторна организација заштићене целине

Текије⁴ су специфичне исламске сакралне грађевине у којима живе дервиши, припадници муслиманске верске секте, основане још за живота пророка Мухамеда. Још тада су се они поделили у две основне групе: они који обреде врше јавно и они који то раде тајно. Током времена поделе су се вршиле и даље, тако да су се дервиши разликовали и по начину вршења обреда. У свакој текији, затим, дервиши су се делили на редовне, који су се заветовали да цео живот проведу у текији, и световне, који су долазили у текију само на молитву. Поред тога, поједини дервиши били су одређени, или по својој вољи или по наредби старешине текије, да купе милостињу за своју текију. Једна текија није морала припадати само једном реду, нити је шеих морао припадати истоме реду као и текија.



a.



б.

в.



Сл 1. а. Изглед текије Хаџи шеих Мухамеда у Београду: зграда, главни улаз и турбе, цртеж Луке Младеновића, уписана година 1808; б. Технички снимак текије, цртеж архитекте Андрије Вуковића из 1865. године; в. Фотографија текије, снимко Ганшенбајн 1865. године

Као и све друге турске сакралне грађевине и текије су подизане из вакуфа⁵, који их је издржавао. У зависности од богатства вакуфа била је и величина текије, па су у оквиру текије подизане и друге грађевине, као коначишта за путнике (*мусафирхане, завије*) и бесплатне кухиње (*имаретии*). Око текије је увек било двориште, где се налазило и мање гробље, за истакнуте дервише и шеихе, па су подизана и турбета.

Текије су најчешће грађене у бондручној конструкцији. На њихову изградњу утицала је турска стамбена архитектура са својим основним материјалом, дрветом. Због тога се текије нису до данас сачувале у већем броју. Међутим, грађене су и текије од камена, а њихова архитектура није била устаљена. Главна просторија звала се *семахана*, обично застрта ћилимима, и у њој су дервиши вршили обреде. Ако је имала *михраб*, овде су обављане и заједничке молитве.

У текији се налази и стан чувара, обично главног дервиша – шеиха (*шејха*), понекад просторије за смештај гостију (*мусафирхана*), а уз зграду и омање двориште, тзв. харем, у којем се сахрањују угледни чланови секте. Неке текије имају и затворене просторије са гробовима великодостојника. Текија је обично смештена у интимном амбијенту природе, често с лепим погледом на околину. Од многих текија на простору бивше републике Југославије (грађевине од XV до XVII века) познатије су Хаци Синанова у Сарајеву, текија на врелу Буне код Благаја и текије у Тетову, Скопљу и Битољу.⁶

Историографски подаци о београдској текији

За текију Хаци шеих Мухамеда и турбе шеиха Мустафе, као један од ретко сачуваних објеката из периода турске власти у Београду, везани су историјски догађаји значајни за однос Турака и Срба у XVIII и XIX веку. Под овим именом текија је уцртана у план из 1863. године на углу данашње Вишњићеве улице и Студентског трга. Убицирању Хаци шеих Мухамедове текије послужили су поред турског плана из 1863. године, где је она под тим именом уцртана, и путописи Феликса Каница из 1897. године, где пише да се у тада постојећем турбету текије на данашњем Студентском тргу налазе гробови тројице *верских јунака*: шеиха Мехмеда Хоросаније, шеиха Мустафе, по коме турбе данас носи име, и Хаци шеих Омерефендије.⁷ Текија је постојала на овом месту и у XVIII веку, па се као једина налази у консигнацији неауторизованог плана из 1789. године, док се на Брушовом плану Вишњићева улица назива *Derwisch Gassen*.⁸

У XIX веку зграда текије се први пут препознаје на Грамберговом плану из 1808. године, у којем је обележена као Правителствујушчи совјет. Према неким

подацима, зграда је спаљена 1813. године да Турци не би запленили „совјетску“ архиву. Као турска текија помиње се 1860. године први пут, што значи да је била поправљена и да је као текија функционисала.⁹

До данас није утврђено ком реду је текија припадала у XIX веку. У натпису Шеих Мустафиног турбета стоји да је он припадао садијском реду, док неки извори наводе да је текија припадала диријском.¹⁰ Код текија је могуће да шеих, као оснивач завије, не припада истом реду као сви остали дервиши.¹¹

Текија Хаци шеиха Мухамеда једина је текија у Београду чији је изглед познат. На иницијативу Српског ученог друштва, као зграду у којој је заседао Карађорђевог Правителствујушчи совјет, текију је 1865. године технички снимии инжењер Андрија Вуковић, а затим је 1866. године и фотографисана.¹² По свему судећи, зграда текије потиче из XVIII века. Порушена је септембра 1892. године,¹³ а испод тла је још остао њен подрум.

Зграда је имала правоугаону основу дужине страна 17,50 м x 8 м. Према улици приземна, ограђена високим зидом с капијом, из дворишта једносратна. Уз текију је била дограђена и мања приземна кућа с једним одељењем, такође према улици. У дворишту су се налазили, поред данас постојећег Шеих Мустафиног турбета, приземна зграда, нужник, бунар и већи број гробова. Сама зграда текије имала је у приземљу три просторије: једну већу и једну мању собу, и ходник спојен с предсобљем. На спрату су се налазиле четири просторије: једна велика соба, две једнаке мање собе и један ходник. На згради није било врата према улици, већ се улазило из дворишта. Улична фасада је била веома скромна с пет прозора и малим, плитким кровним венцем. Кров је био благог нагиба, покривен ћерамидом, али није имао дубоку стреху. Према дебљини зидова, може се закључити да су у приземљу били од камена, а на спрату од бондрука, како су грађени и сви преградни зидови.¹⁴

Једини очувани део овог комплекса, саграђен око 1783. године, јесте објекат култно-меморијалне намене, турбе у којем су сахрањивани турски великодостојници, шеих Мустафа, припадник садијског реда, некада старешина ове текије, као и још неколико наредних дервишких великодостојника. Постављен је у дворишту источно од зграде текије. Представља објекат турске архитектуре, типичан за ову врсту и намену. То је шестострана грађевина дужине страна 4,90 м, озидана каменом, са по једним отвором на само пет фасада, сведене и плитке профилације у виду угаоних пиластара и поткровних венаца, са шамбрананама на свим отворима. Грађевина је покривена слепом куполом – шестостраним тамбуром, који носи калоту кружне основе, споља са шестосливним кровом. У средишту унутрашњег простора, у којем

се наспрам улаза налази молитвена, полукружна ниша, постављен је саркофаг који обележава гробно место. Декорацију ентеријера чине записи из Курана.¹⁵

Турбе шеих Мустафе утврђено је за културно добро од великог значаја.¹⁶ Такође, налази се у оквиру просторне културно-историјске целине Подручје око Доситејевог лицеја, која је утврђена за културно добро од изузетног значаја.¹⁷

Академски (Студентски) парк и околина налазе се у заштићеној зони археолошког налазишта Антички Сингидунум, који је за археолошко налазиште – културно добро проглашен 1964. године.¹⁸

Трансформација простора и анализа утицаја новије изградње

За урбанистички и културни развој Београда од пресудног значаја био је споразум из 1862. године о обавези иселјавања турског становништва из свих места у Србији, а затим и повлачење турске посаде из српских тврђава, и предаја кључева градова Кнезу Михаилу, 1867. на Калемегдану.¹⁹

Питање даљег живота напуштене старе *вароши* у *шанцу* добило је у круговима државне управе јасно изражен национално-политички карактер. О стремљењима и покретима ка одбацивању свих остатака, који подсећају на тешке дане под турском владавином, веома живо говори образложење министра грађевина Државном савету о потреби да стара *варош* у *шанцу* уступи место новој, српској вароши.²⁰

У решавању питања даљег живота старе *вароши* у *шанцу*, у енергичном заузимању и практичној делатности на њеном преображању у град с новом садржином и новим ликом – главну улогу имао је Емилијан Јосимовић, професор Лицеја и Велике школе, први српски урбаниста.²¹

Уместо широких врачарских поља, на која је слободно преношен план новог града, пред Јосимовићем је био програм стварања битно новијег облика града на тлу старе вароши, од које је планом требало задржати око стотину зграда од веће вредности, међу којима се задржала и турска текија.²²

У жељи да се значај Велике школе што видније истакне, да би добила што прикладнију и лепшу околину, Јосимовић је предложио да се Велика пијаца, која се налазила испред Капетан Мишиног здања, уклони, да би се на још више проширеном простору подигао парк, који би имао и карактер друштвеног центра.²³

Идеја о заштити, реконструкцији и савременој презентацији комплекса, са свим појединачним архитектонским и урбанистичким вредностима уопште није нова. Потез од Зеленог венца до Бајракли џамије био је тема, за овај рад значајне архитектонске разраде током

шездесетих година прошлога века, када је група организована у Урбанистичком заводу дала своје виђење уређења овог простора, последње значајно до данас.

Малобројна архитектонска решења настала углавном у оквиру делатности Урбанистичког завода и формална разматрања заинтересованих аутора склоних публицистици, окупљених пре свега око часописа *Архитектура урбанизам*, најчешће су предвиђала уређење простора апострофирањем амбијенталних целина кроз технику обједињавања партерним декором. Карактеристичним приступом урбанистичкој техници и партерној композицији, аутори су наглашавали значај целине, а међу првим разматрањем упадљив је текст арх. Зорана Жунковића. Урбанистичко схватање о обједињавању овог простора имало је далеко дужу традицију анализе и разраде кроз публицистику и часописна разматрања, пре но што се средином осамдесетих година уопште догодила велика партерна, саобраћајна и урбанистичка реконструкција Подручја Кнез Михаилове улице.

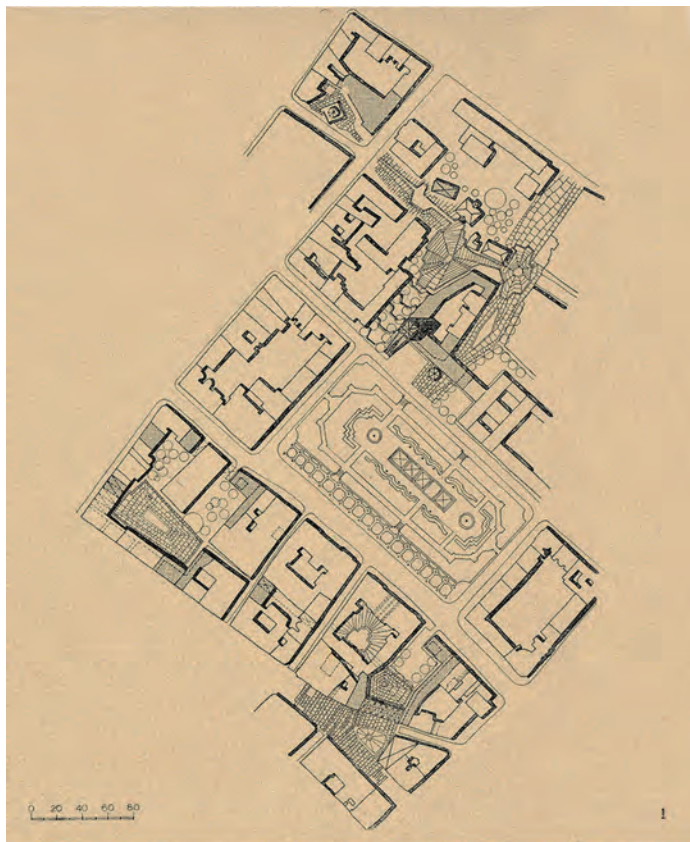
За потребе овог рада, од посебне важности је и анализа последње значајније и обимније студије рекомпозиције и презентације предметног подручја, која је остварена у оквиру *Групе за мали урбанизам*²⁴, као праксе организације у Заводу за урбанизам града Београда, током шездесетих година XX века. Ово, наравно, не само зато што је овај архитектонски предлог и временски последњи.

Веће интересовање архитектонске јавности за развој и презентацију овог подручја, с почетка шездесетих година XX века, у потпуности описује и процес напуштања доктринарних принципа социјалистичког реализма, пре свега, у оквиру послератног београдског архитектонског круга.

Одбацивањем доктринарног совјетског реализма, југословенски архитекти се већ почетком шездесетих година пуном мером оријентишу према интернационалној уметности, а интернационални модернизам доживљавају заправо као континуитет међуратне грађанске интимистичке традиције уз наставак пропитивања традицијског и етнолошког (З. Петровић, А. Дероко, С. Мандић, И. Куртовић, Добросав Бојко Павловић, Јован Крунић и др.).

Напустивши подручја социјалистичког реализма након 1948. године, архитекти су се нашли у аутентичним инваријантима социјалистичког модернизма, односно социјалистичке естетике (Јеша Денегри), односно социјалистичког естетизма²⁵, пре свега у изградњи стамбених зграда и објеката јавне намене. Преломну тачку за отпочињање другачијег приступа у пројектовању стамбене и јавне архитектуре представљало је, пре свега, Дубровачко саветовање архитеката и урбаниста новембра 1950. године.

РЕКОНСТИТУЦИЈА БЛОКА ИЗМЕЂУ УЛИЦА ВИШЊИЋЕВЕ, ЗМАЈА ОД НОЋАЈА,
КРАЉА ПЕТРА И ГОСПОДАР ЈОВАНОВЕ



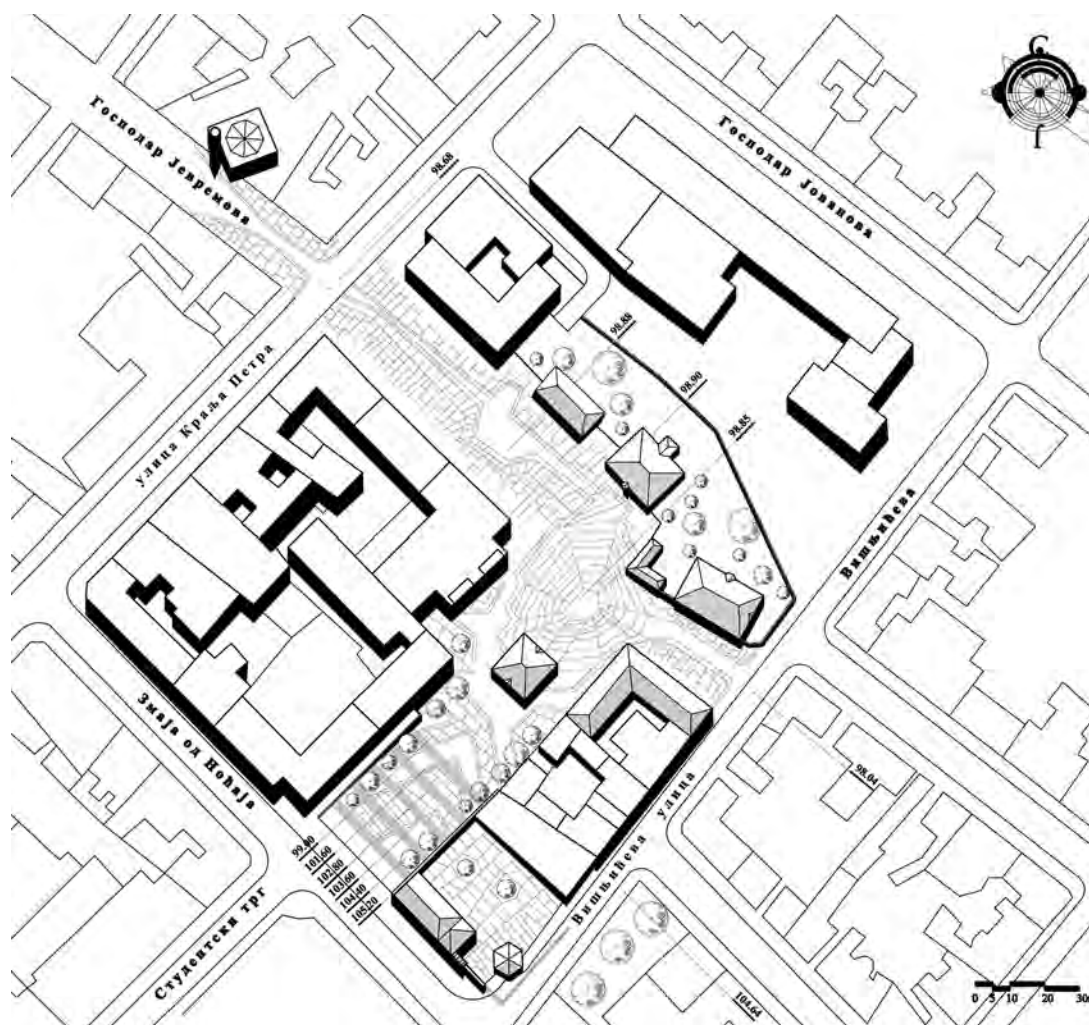
Сл. 2. Архитектонско-урбанистичка решења за подручје између Зеленог венца и Бајракли џамије (Група за мали урбанизам, Урбанистички завод Београд)

Основне формалне ликовне карактеристике (камен, пешчар, полихромија попличавања, пластицизам детаља, монолитизација површине и др., о чему говори и проф. Алексеј Бркић у књизи *Знакови у камену*, којима се недвосмислено наговештава приступ пластицизму и чишћењу подручја естетичког обликовања од експлицитних и директних улива политичке и идеолошке природе), као и геометрија пројектних концепата, могло би се рећи да у декоруму урбанистичких хоризонтала и плоха, дефинишући и редефинишући нове и затечене урбанистичке и блоковске целине на готово плечниковски начин далеко иза себе остављају претежни број јавних и стамбених објеката остварених с конца четрдесетих и током педесетих година.

Маниристичка употреба геометрије и идеограмски шематизам аутора шездесетих година, више је описивао извесна западна скретања, која су се по нечему ипак разликовала од предратног интернационалног модернизма и поратног социјалног функционализма, у оквиру којих су школовани. У архитектонско-урбанистичким конкурсима, на пример, за Блок између улица Немањине, Сарајевске и Кнеза Милоша, конкурсна решења Трга у Ужицу, Конкурс за Теразијску терасу – нарочито Добровићева дорада сопственог решења из 1946. године, уређење Косанчићевог венца, Трг републике у Београду, а од актуелних аутора: З. Петровић, С. Мандић, И. Куртовић, Б. Игњатовић, О. Минић, Б. Миленковић, Л. Кабиљо, Б. Анђелковић, А. Степановић, Сл. Јањић и др. – несумњиво се могу уочити романтичарске црте новог модернизма. Углавном се нису дирани затечени објекти градитељског наслеђа, при чему се приступало њиховом експонатском истицању и амбијентализацији.

Такође, с напуштањем доктринарних принципа социјалистичког реализма, уочава се напредна и еманципаторска појава у оквиру југословенског архитектонског простора, поготово на начин како се послератна југословенска архитектура отварала према Западу (боравак више доцната Архитектонског факултета у Београду на послератним стручним разменама, пре свега у Енглеској – Ливерпул, затим биографске везе са иностранством или периодични боравци итд.)²⁶, а с друге стране, захваљујући присуству знатног броја стручних часописа, публицистике и стручних догађаја пре свега у Хрватској и Србији (*Архитектура* окупљена око уредника Невена Шегвића и Андрије Мутњаковића; *Прејед архитектура* – *Весник друштва архитеката Србије*; *Архитектура урбанизам*; *Човјек и простор*; конференције, југословенски конкурси и др.). Упркос јасном историјском, културном и архитектонском плурализму, у оквирима југословенске, а тиме и београдске архитектонске сцене, остваривала се релативна хомогеност архитектонске идејности и поступка. На такав

Сл. 3.
Урбанистичка
реконструкција
блока разрадом скице
настаје у Групи
за мали урбанизам
Урбанистичкој завода
града Београда



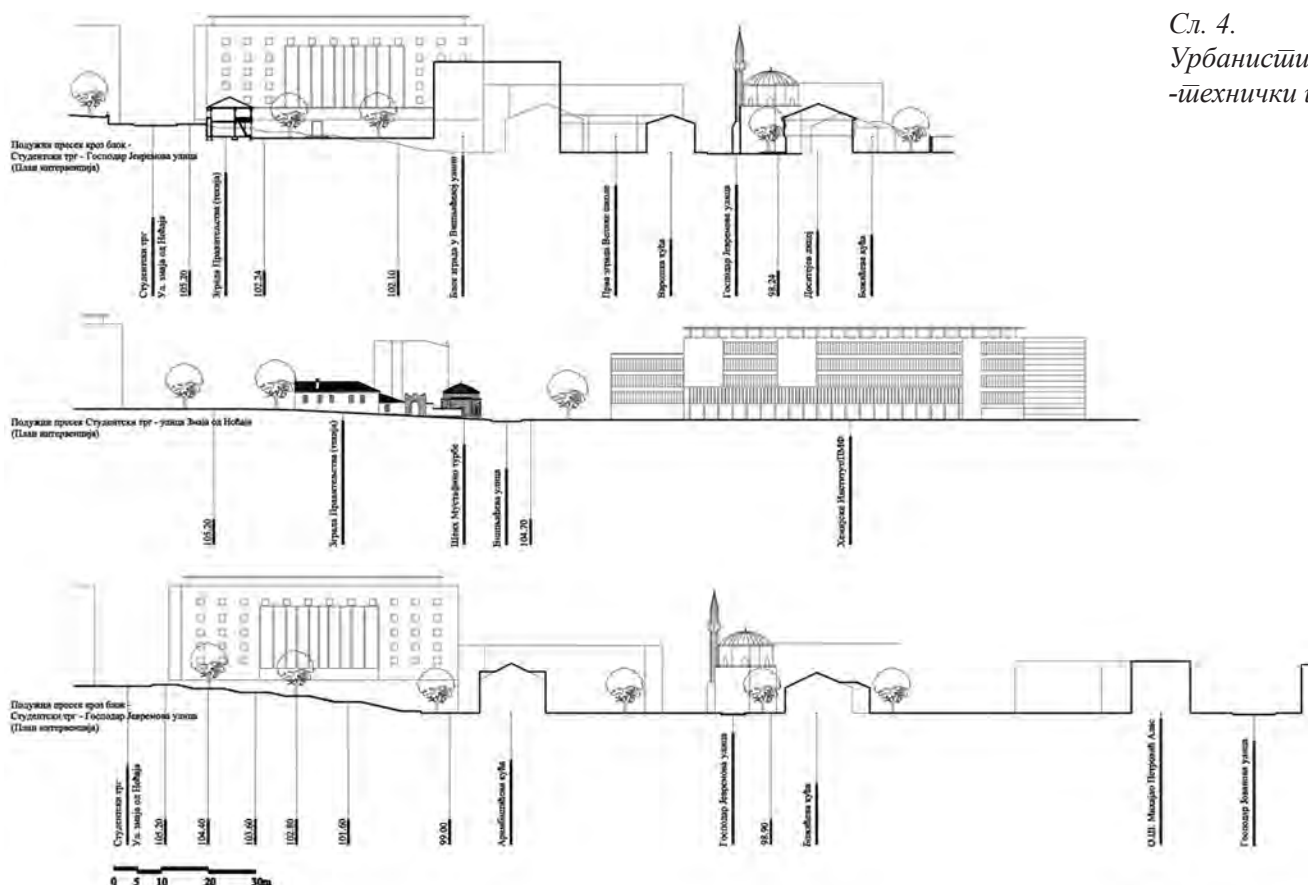
начин је, успостављањем умереног модернизма наместо брзо превазиђеног социјалистичког реализма, на југословенској а посебно београдској архитектонској сцени, успостављена равнотежа између револуционарних захтева новог самоуправног друштва, затим посебних националних идентитета и еклектичког прихватања најчешће неактуелних облика интернационалног прозападног модернизма.

Студија за подручје око Доситејевог лицеја, израђена у такозваној *Групи за мали урбанизам* веома је важна јер доказује меру до које су архитекти поратне, такозване средње генерације били добро упознати с концептом критичког регионализма и начином на који су га надоградили сопственим схватањима ларпурлартистичке и закаснеле *умекшане* рецепције историзма и предратног модернизма. Хоризонталност, органска нивелација, пластичност и плошност разливеног плочника од Улице Браће Југовића до Капетан Мишине и Господар Јевремове улице, представљају у оквиру новије српске архитектонске историје типичну слику

синкретичког приступа, којим се етнографски испитивало уређење простора. Приступ ликовном и обликовном декору у урбанистичком формулисању градског партера, резултат је и еволуције појединих утопиистичких начела, преузетих из авангардизма руског порекла, која су идејно интерполирана са схватањима западне али и предратне југословенско-буржоаске касне модерности (Мештровић, Коруновић, Брашован, Димитрије Лeko, проф. Светозар Јовановић и др.), и која су се мешала, реинтерпретирала и дискретно истористички употребљавала. Отуда толики шарм скица и партерних вињета великог броја наших архитеката такозване романтизоване модерне, па и код аутора предлога за ревитализацију подручја Доситејевог лицеја.

Из ових разлога, запажа се очевидан успех у пре свега партерном декоративизму и урбанистичкој композицији, а неспорно мањи, редак и делимичан успех у градским вертикалама и силуетама. Тако посебно пада у очи диспаратност у обликовању стамбеног блока с главном фасадом зграде у Улици Змаја од Ноћаја према дубокој

РЕКОНСТИТУЦИЈА БЛОКА ИЗМЕЂУ УЛИЦА ВИШЊИЋЕВЕ, ЗМАЈА ОД НОЋАЈА, КРАЉА ПЕТРА И ГОСПОДАР ЈОВАНОВЕ



Сл. 4.
Урбанистичко-
технички пресеци

рељефности фасаде Хемијског института Природно-математичког факултета у Београду (арх. Александар Секулић и арх. Ђорђе Стефановић, 1954), или ликовно веома богатој вињети *Групе за мали урбанизам* у вези с предлогом за уређење подручја Доситејевог лицеја.

Одлучујуће градитељске интервенције у оквиру дела подручја предметног културног добра, које чине неоспорни утицај на архитектонски изглед и својство културног добра, биле су:

- изградња Хемијског института / ПМФ (1955–1961. године);
- током деведесетих година изградња муфтијства исламске заједнице у Београду, која је девалвирала концепт презентације Бајракли џамије;
- уређење простора Божићеве, Арамбашићеве куће, Лицеја.

Конзерваторски услови Завода за заштиту споменика културе града Београда из 1989. године уграђени у Елаборат за израду ДУП-а блокова између улица: Француске, Симине, Кап. Мишине, Госп. Јевремове, 7. јула (данас Краља Петра) и Васе Чарапића²⁷ предвиђају реконструкцију текије, којом би се уз постојеће објекте Божићеве куће и Доситејевог лицеја исказао ансамбл историјских објеката који су формирали ово урбано језгро крајем XVIII и почетком XIX века.

Реконституција урбанистичког блока

Савремено отварање теме о наслеђу уопште, посебно о архитектонском, које због утилитарне намене протоком времена добија и диспозиционе и градитељске слојеве, допринело је холистичком схватању да објекти сами за себе, одвојени од просторног амбијента, функције и посебно временског тока, појединачно губе на значењу и значају. Постају само спекулативна каталожка јединица без значења и споменичких порука.²⁸

Београд као вишеслојни историјски град хетерогене структуре, на чији развој су утицале различите културе, доказује непрекидно дејство историјских рецензија. У бурној историји Београда XIX век је испуњен крупним променама, о чему сведоче и историјске мапе града. План *Београда у шанцу*, који представља данашње историјско језгро града, потврђује присуство утицаја са Истока и Запада, место на којем се аустријска и исламска култура укрштају. Међутим, посебно када је реч о исламском наслеђу у Београду, данас нема сачуваних већих хомогених подручја. Мора се критички запазити да су културна добра, посебно она која припадају врсти просторних културно-историјских целина, заправо обједињена простом административном хомогенизацијом, али не и стварним историографским рашчлањивањем. На пример, целина *Сењак, Тойчидерско*

брго, Дедиње, добро које ужива статус под претходном заштитом, представља валоризовану целину која је, посматрана строго историографски, настала у две различите етапе развоја града – Сењак и Топчидер с краја XIX века до Првог светског рата, а Дедиње као резиденцијална агломерација настала је око дворског комплекса, између два светска рата. Још је очигледнији пример целине *Сџари Београд*, која ужива статус добра под претходном заштитом, као драстичног случаја насилне административне хомогенизације и формалне системске унификације.²⁹

Подручје око зграде Музеја Вука и Доситеја обухвата део старе цивилне вароши на Дунавској падини и у *шанцу*. Представља најстарију просторну целину чије је урбано језгро формирано на прелазу XVIII у XIX век, и у којем су до данас приближно сачувани првобитни комуникациони правци, урбана матрица, слободне површине и објекти изузетне урбанистичке позиције, архитектонске и историјске вредности.

Милојко Гордић, историчар уметности, пише о просторној целини највише споменичке категорије која је сачувала све битне елементе оријенталног урбанизма заснованог на спонтаној комуникацији објекта и простора. У истим границама простирања, ова целина је, по њему, сачувала и физичку структуру, која је пројектована и изведена у првим регулационим подухватима српског урбанизма у другој половини XIX века, са објектима прелазних форми од оријенталне ка такозваној балканској архитектури.³⁰ Као ни у једном другом делу Београда, на овој десној Дунавској падини, а везано и за ово споменичко подручје, сачувана је до могућности праћења и генеза развоја архитектуре од аустријског градитељства преко оријенталних решења до модерног српског урбанизма. Гордић надаље тврди да је споменичка особеност подручја садржана у створеној, наслеђеној и очуваној физичкој структури изузетне меморијалне урбанистичке вредности, које су слојевито успостављене од римских некропола до савремених архитектонских остварења.³¹ Сачувани архитектонски објекти, по значењима својих историјских и савремених функција или функција које се пројектују кроз свој архитектонски лик и старину, представљају и најзначајније споменичке вредности Београда и Србије. Они се не могу сагледавати и вредновати сами по себи и изоловано од целине чији су интегрални део, нити као појединачне вредности настале по историјским слојевима и законима естетике свога времена; они су интерактивно јединство различитих вредности које су интегрисане у допуњавању и прожимању, и као такве их надаље треба чувати и користити.³²

Најранија заштитна археолошка истраживања овог простора обављана су током изградње Природно-математичког факултета (старе Главњаче) између

улица Браће Југовића и Симине. Заштитна археолошка истраживања на простору од Студентског трга до Вишњићеве и Браће Југовића показала су да је реч о вишеслојном локалитету. Најмлађем културном слоју припадају остаци турског гробља, које се у периоду средњег века налазило на овом простору. Турски гробови били су укопани у римски шут, који местимично почиње на дубини од око 0,60 м од нивоа асфалтних стаза у Академском парку. Сва досадашња истраживања овог простора јасно указују на постојање два културна слоја: млађег, средњовековног – турског и старијег, античког – римског, с покретним и непокретним археолошким налазима и остацима из периода I–III/IV века.³³

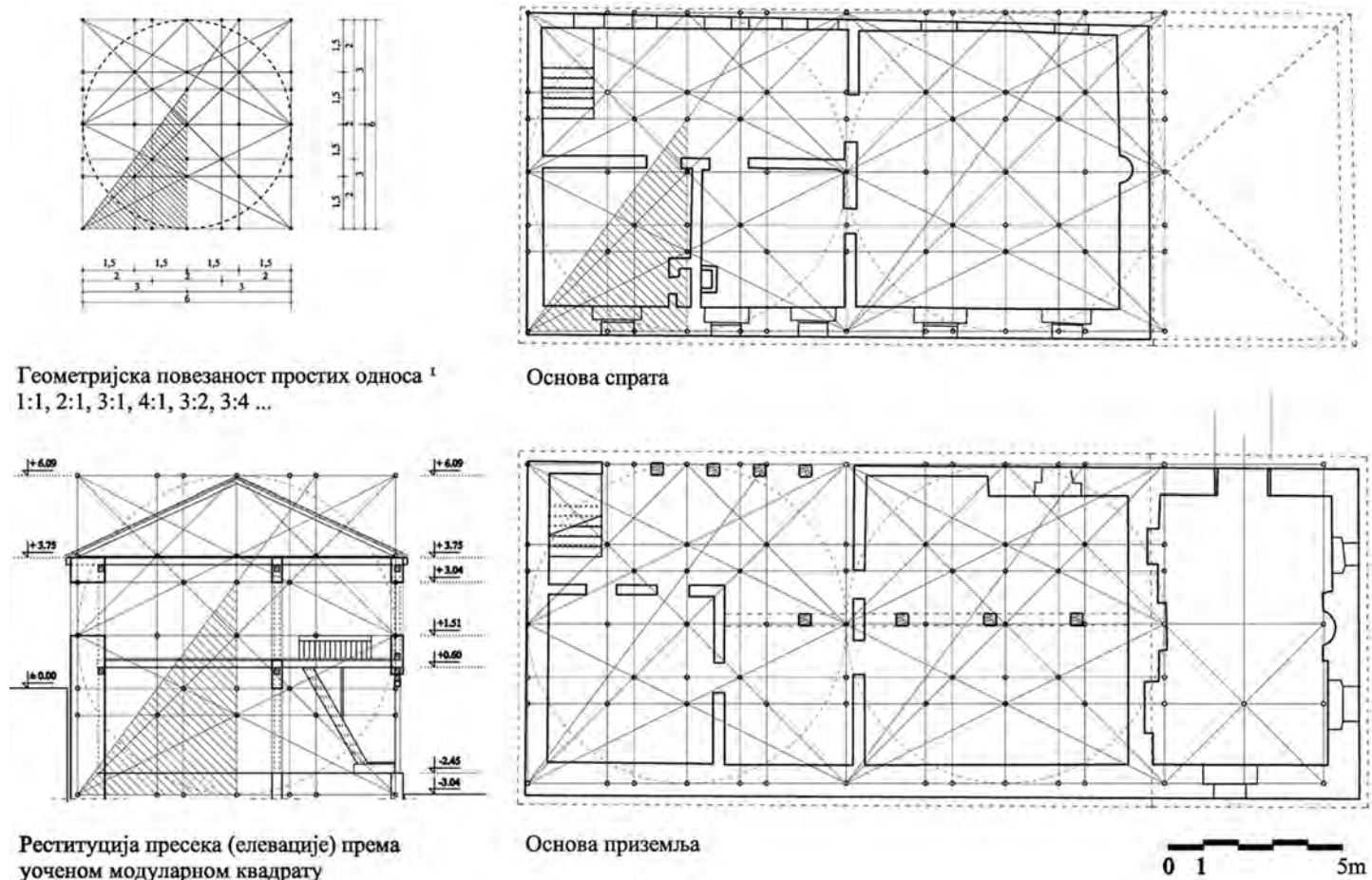
Предлог намене и основног просторног склопа

Опредељеност да се надаље чувају наслеђене вредности споменичког карактера, које везују прошлост и садашњост уз њихово максимално коришћење, било да су објекти или слободни простори, подразумева истовремено и обавезе одржавања за било коју генерацију. Када је реч о градском подручју око Доситејевог лицеја, његов карактер већином захтева реституцију и поштовање затечених историјских компоненти, и не би их требало накнадно стварати; подручју треба вратити оно што је од његове историјске физиономије временом одузето: историјске објекте (зграда текије и Сака чесма), нестале улице (Тројанска, Косачина), слободне просторе (дворишта), који ће, реконструкцијом, постати комплементарни делови објеката као музејских простора.

За објекат текије, од којег је данас остао само подрум, постоји аутентични технички запис (Музеј града Београда), на основу којег је могуће извршити реконструкцију, и одредити неку од намена која би репрезентовала успостављање устаничке власти и правног система у Србији од 1804. до 1813. године. Реконституцијом структуре блока, која се највећим делом заснива на реституцији текије, недвосмислено би било репрезентовано исламско наслеђе, али с компонентом више – наменом се потенцира нематеријално наслеђе садржано у државотворности Србије.

У условима заштите и коришћења објеката и простора у целини Подручје око Доситејевог лицеја, а који су саставни делови одлуке о проглашењу за културно добро, стоји и одредба о реконструкцији зграде турске текије.³⁴ Образложење оваквог конзерваторског приступа садржано је у историјским чињеницама да је у згради текије, од 1807. до 1813. године, заседао Правитељствујушчи совјет српски, да је у њој живео и 1811. године умро Доситеј Обрадовић³⁵, и да се њеном реконструкцијом цело подручје конституише као подсећање на најстарију урбану целину са историјским, урбаним и културним карактером.

РЕКОНСТИТУЦИЈА БЛОКА ИЗМЕЂУ УЛИЦА ВИШЊИЋЕВЕ, ЗМАЈА ОД НОЋАЈА,
КРАЉА ПЕТРА И ГОСПОДАР ЈОВАНОВЕ



Геометријска повезаност простих односа ¹
1:1, 2:1, 3:1, 4:1, 3:2, 3:4 ...

Основа спрата

Реституција пресека (елевације) према
уоченом модуларном квадрату

Основа приземља

0 1 5m

¹ Миленковић, Б. (1955 - 1956) *Квадрат као елемент композиције*, Преглед архитектуре, бр. 4 - 5, Београд: Друштво архитеката Србије:128 - 134.

Сл. 5. Модуларна анализа

Образложење концепције

А) Методолошки приступ реконструкцији блока

Методолошки приступ реконструкцији блока у којем се налази тежиште заснива се на формирању отворених простора, у мрежи калдрмисаних и поплочаних површина, уместо поделе на тротоаре и коловоз, у складу с карактером валоризације.

Оваквим приступом се оправдано актуелизује и архитектонско-урбанистичко решење настало у оквиру *Групе за мали урбанизам* (1958–1960. године у оквиру Урбанистичког завода), при чему би се, наравно као својеврсна измена плана, посебно захтевало очување Арамбашићеве куће.

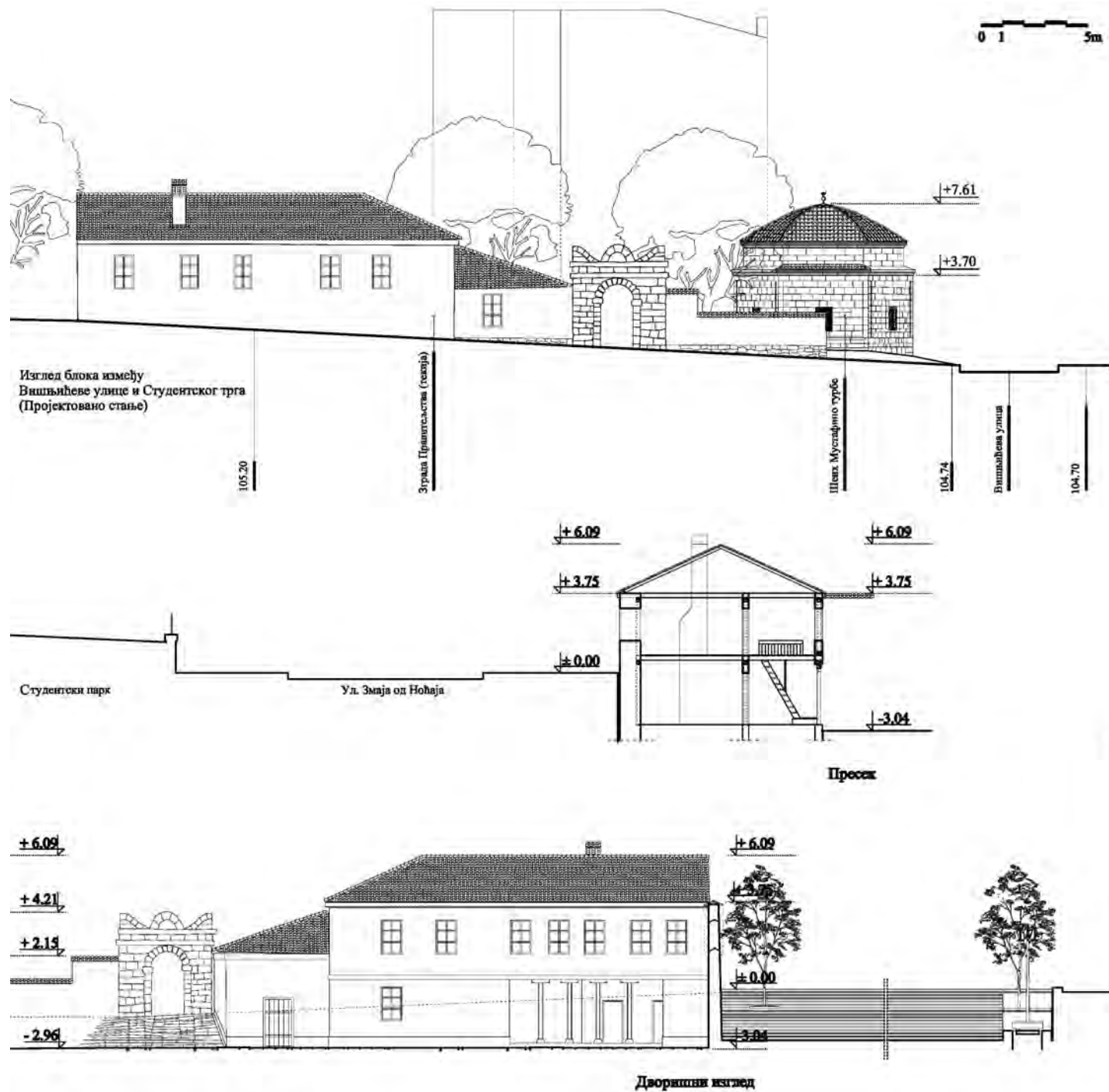
Тако прихваћен методолошки приступ реконструкцији блока заснива се такође на аналогији с постојећом презентацијом Подручја Кнез Михаилове улице, културног добра од изузетног значаја, чија је назнака целовитости решена партерном композицијом и функционалном реконструкцијом (промена режима саобраћаја

у подручју). Промена саобраћајног режима у подручју око Доситејевог лицеја, заснована је на две одлуке чија је реализација већ сада извесна: изградња вишеетажне гараже испод Студентског трга, што би била последња тачка саобраћајног приступа из правца Француске улице и Трга републике, док се према Београдској тврђави очекује успостављање будуће линије метроа, за шта се тренутно израђује планска документација у Урбанистичком заводу (метро линија у нивелацији од доњег дела Париске улице на углу са Грачаничком – до Улице Тадеуша Кошћушка у доњем делу, на углу са Душановом).

С таквим претпоставкама, може бити оправдан пешачки карактер зоне, као и карактер заснован на амбијентализацији зеленим површинама.

Са становишта семиотике и духа подручја, предвиђена намена за музеј правитељства и нови културни центар одговара функцији Васине улице, као простора који обједињује све врхунске установе културе и науке (од Народног музеја, затим Филозофског и Филолошког факултета, Ректората до Етнолошког и Педагошког музеја).

РАДЕ МРЉЕШ



Сл. 6. Улични фронт, пресек, дворишни изглед

Б) Пројектно архитетонско решење

Александар Дероко описује стару варошку кућу на нашим просторима и ближем Оријенту, кроз сличност у основној концепцији, облицима, изгледу, као и у многим детаљима, те истиче да се с правом може говорити о заједничком типу свих балканских кућа.

Опште и заједничко код варошких кућа била је основна концепција распореда просторија и позиционирање кућа према улици и суседу. Куће најчешће имају приземље с једним спратом. Обично немају унутра засебан простор за степениште, већ је оно у отвореном трему, импровизовано, јако стрмо и често само

РЕКОНСТИТУЦИЈА БЛОКА ИЗМЕЂУ УЛИЦА ВИШЊИЋЕВЕ, ЗМАЈА ОД НОЋАЈА, КРАЉА ПЕТРА И ГОСПОДАР ЈОВАНОВЕ

једнокрако. Куће у приземљу, а према улици, имају што мање отвора или их уопште немају. У том смислу, камени зид према стамбеном блоку у Улици Змаја од Ноћаја има функцију *стабилизације значења*.

Пројектно архитектонско решење заснива се на обнови зграде текије у свему према сачуваном цртежу основе и изгледа.

Често се у утврђивању опште повезаности вештине грађења на различитим територијама не иде даље од визуелне сличности појединих објеката идентичних по намени. У том правцу највише се задржава на видљивим чињеницама: конструктивном и просторном склопу, врстама материјала и слично.

Како се у прошлим епохама композициона одређеност архитектонских објеката изражавала бројем и посебно бираним геометријским склопом, који је у оно време за старе градитеље био симбол духовног преживљавања, то се и у делима која нису нашла места у официјелним историјама архитектуре налазе одједи оваквих схватања. С тим у вези, модуларна анализа има за циљ да успостави основне диспозиционе односе и ритам маса у новом блоку.

В) Конструктивни склоп и примењени материјали

Приземље зграде Правитељства (текије) је, као и код оријенталних варошких кућа, зидано у тесаном камену, у свему према старој техници градње. Како су оријенталне варошке куће претежно грађене у дрвеном скелетном систему, то је и за реконструисану зграду Правитељства (текије) предвиђена градња спрата оригиналном техником дрвеног скелетног система са испунама зидова од непечене опеке (ћерпич), изузев уличног фасадног зида. Сви унутрашњи и спољашњи зидови обострано би се облепили мелез-блатом с кречном дробином дебљине 3–4 цм, по угледу на зграде долме (или долмаче). Спољашњи зид до улице зидао би се ломљеним каменом а у завршној обради био би дерсован.

Дрвени стубови који дефинишу улазни претпростор у *ајетиу* (трему) и подужном осом зграде подупиру дрвену таваницу, били би израђени од храстовине димензија 16 цм x 16 цм и постављени на камене плинте. Главни улаз у комплекс текије био би дефинисан монументалном капијом озиданом у притесаном камену, према форми која је заснована на историографској и ликовној грађи, с наглашеним венцима препуштеним једним редом камених блокова. Са двокрилним дрвеним крилима с кушацима, представљала би најистакнутији сегмент уличног фронта.

Кров зграде Правитељства (текије) покрио би се ћерамидом у двоструком слогу, у свему према аутентичном начину уградње. Малтерисање ћерамиде изводило

би се у прва три реда у зони стрехе. Столарија је планирана у свему према стандардној техници израде прозора и других дрвених елемената. Остали тесарски елементи (ограда, стубови, дрвене лајсне, шашовац) били би израђени техником тесања а не стругања.

Круниште оградног зида текије било би укровљено ћерамидом и омалтерисано кречним малтером са заштитном силикатном бојом и антиграфит заштитом.

Поплочање дворишта зграде Правитељства (текије) планирано је у алтернацији ломљених камених плоча и гранитне калдрме, у укупној дебљини до 8 цм, које су положене у карбонатни песак дебљине око 5–10 цм. Партер урбанистичког блока (пјачета са улицом) попљочао би се на исти начин, с тим што се испод карбонатног песка уграђује и двослојни либажни слој битуменизираног шљунка дебљине 5 цм + 5 цм (укупно 10 цм) ради амортизације покретног оптерећења од доставних возила.

Декоративно и заштитно зеленило, као најважнији елемент амбијентализације простора, заснива се на примени аутентичних ороклиматогених врста дрвећа, уобичајених за поднебље и епоху (јабуке, крушке и трешње).

* * *

Вредне идеје архитеката и установа у оквиру којих су обављали своју делатност, бележене кроз скице, пројекте и документацију током претходног времена, представљају заоставштину која је неретко једнако важна колико и саме архитектонске и урбанистичке реализације у историјским просторима града. Идејна урбанистичка схватања, унесена у плановима Фон Бруша и Емилијана Јосимовића, за сваког савременог пројектанта и планера морала би представљати артефакте којима прошлост оцртава свој ход од идеје до будућности. Актуелизација идејне снаге пројекта, насталог у оквиру напредне *Групе за мали урбанизам*, један је од оних облика савремене архитектонске прагматике, која би требало да се ослања на праведну културу сећања, културу памћења и културу тла, исто толико вредну колико је вредна и свака друга конзерваторска обавеза у чувању непокретних културних добара.

Раде Д. Мрљеш,
архитекта
Завод за заштиту споменика културе града Београда
rade.mrljes@beogradskonasledje.rs
r.mrljes@gmail.com

НАПОМЕНЕ:

- 1] Одлука о утврђивању културних добара од изузетног значаја, *Службени гласник СРС*, 16/90.
- 2] Запажа се промењивост места које обележава скупштина – од манастира Боговађе у ваљевском крају, преко зграде Правитељства у Београду, све до зграде данашњег позоришта Мањез у Улици краља Милана, па зграде Народне скупштине у истој улици те коначно Дом Народне скупштине.
- 3] Куртовић-Фолић 2010.
- 4] *Текија* (турцизам, од арап. *tekiye*) – имунитетно добро потврђено бератима султана или локалних беглера, као грађевина специфичног исламског сакралног карактера служи за смештај државних редова.
- 5] *Вакуф* (арап. *waqf*, тур. *vakif*) – код муслимана: задужбина за опште, религиозне и хумане сврхе, с циљем да подиже и издржава џамије, школе, јавне библиотеке, болнице, сиротишта, водоводе и др.
- 6] Енциклопедија ликовних умјетности 1956.
- 7] Ђурић-Замоло 1977.
- 8] *Истио*.
- 9] *Истио*.
- 10] Иналцик 1974.
- 11] Ђурић-Замоло 1977.
- 12] Технички снимак се чува у Музеју града Београда, Ур. 4879-4880. Оригинална фотографија се такође чува у Музеју града Београда, Ур. 5000 (снимио Гатенбајн).
- 13] Ђурић-Замоло 1977.
- 14] *Нав. дело*: 72.
- 15] Збирка техничке документације Завода за заштиту споменика културе града Београда, ТД-2456.
- 16] Одлука о утврђивању непокретних културних добара од изузетног и од великог значаја, *Службени гласник СРС*, бр. 14/79.
- 17] Одлука о утврђивању културних добара од изузетног значаја, *Службени гласник СРС*, 16/90.
- 18] Решење Завода за заштиту споменика културе града Београда бр. 176/8 од 30. 6. 1964. године.
- 19] Максимовић 1983.
- 20] *Истио*.
- 21] *Истио*.
- 22] *Isto*: 14.
- 23] *Истио*.
- 24] *Групу за мали урбанизам*, која је од 1958. до 1960. године постојала и радила у Урбанистичком заводу града Београда, чинили су архитекти Богдан Богдановић, Светислав Личина, Зоран Жунковић, Милојко Лазовић, Првослав Јанковић и Милица Јањић. Разрада потеза око Доситејевог лицеја до Бајракли џамије била је предмет разраде за потребе Савета за урбанизам града Београда, а у вези с доношењем Регулационог плана Општине Стари град, крајем педесетих.
- 25] Лукић 1975.
- 26] Билтен – Реферат о пријављеним кандидатима за избор наставника и факултетских сарадника, година XI, бр. 436, Београд: 14. XI 1963.
- 27] Конзерваторски елаборат за израду ДУП-а блокова између улица: Француске, Симине, Кап. Мишине, Госп. Јевремове, 7. јула и Васе Чарапића, Завод за заштиту споменика културе града Београда КУ – 288.
- 28] Културно наслеђе: *Избор најзначајнијих докумената Савешта Европe у области културног наслеђа* (2004), Београд: Центар за очување наслеђа Косова и Метохије, 39. Гранада (Шпанија), 1985. Образложење Конвенције о заштити архитектонског наслеђа Европе: б) *Категорије добара која подлежу заштити*: ii. *Групе грађевина* – овај израз обухвата групе грађевина у градским или сеоским срединама, које не само да морају да буду хомогене већ морају да задовољавају и критеријуме постављене у ставу а (*Критеријуми вредности*), а при том да буду довољно кохерентне да би се у географском смислу могле дефинисати као целине. Примери овог концепта обухватају комплекс грађевина, историјска градска језгра, индустријска постројења и села.
- 29] Утврђена су велика градска подручја. О проблемима и веродостојности у поступцима валоризације непокретног културног наслеђа, више у: Маневић 2010.
- 30] Гордић 2004.
- 31] *Истио*.
- 32] *Истио*: 105.
- 33] На заштитна археолошка истраживања која су обављена указала је Нела Мићовић, археолог, стручни сарадник Завода за заштиту споменика културе града Београда.
- 34] Одлука о утврђивању културних добара од изузетног значаја, *Службени гласник СРС*, 16/90.
- 35] Гордић 2004.

РЕКОНСТИТУЦИЈА БЛОКА ИЗМЕЂУ УЛИЦА ВИШЊИЋЕВЕ, ЗМАЈА ОД НОЋАЈА,
КРАЉА ПЕТРА И ГОСПОДАР ЈОВАНОВЕ

ЛИТЕРАТУРА:

- Бошњак, С. (2005), *Текије у: Призрен царски град (хрестоматија)*, Приштина: НУБ „Иво Андрић“: 235–236.
- Вученовић, С. (2004), *Урбана и архитектонска конзервација I*, Београд: Друштво конзерватора Србије.
- Гордић, М. (2004), *Велика Школа 1808–1813. године*, Београд: Завод за заштиту споменика културе града Београда.
- Дероко, А. (1954), *Стара варошка кућа код нас и на ближем оријенту*, Преглед архитектуре, бр. 2 (Београд): Друштво архитеката Србије: 49–53.
- Ђурић-Замоло, Д. (1977), *Београд као оријентална варош под Турцима 1521–1867*, Београд: Музеј града Београда.
- Enciklopedija likovnih umjetnosti* (1956), Zagreb: Jugoslovenski leksikografski zavod: 408.
- Žunković, Z. (1963), *Potez Zeleni venac – Bajrakli džamija, Arhitektura Urbanizam* br. 21, Beograd: Savez arhitekata Jugoslavije i savez urbanista Jugoslavije: 11–16.
- Здравковић, И. (1964), *Избор праће за проучавање споменика исламске архитектуре у Југославији*, Београд: Југословенски институт за заштиту споменика културе.
- Иналџик, Х. (1974), *Османско царство*, Београд: Српска књижевна задруга (452).
- Културно наслеђе* : Избор најзначајнијих докумената Савета Европе у области културног наслеђа (2004), ур. Мирјана Менковић, Београд: Центар за очување наслеђа Косова и Метохије – Мнемосупе: 25–47.
- Куртовић-Фолић, Н. (2010), *Културно наслеђе – развојни појеницијал Београда као историјске метрополе*, у: Очување градитељског наслеђа – Стварно и могуће, Београд: Завод за заштиту споменика културе града Београда: 3–12.
- Лукић, С. (1975), *Марксизам и наша књижевна мисао*, у: Уметност на мосту – расправе, Београд: Мала едиција идеја: 245
- Максимовић, Б. (1983), *Идеје и стварности урбанизма Београда 1830–1941*, Београд: Завод за заштиту споменика културе града Београда.
- Маневић, З. (2010), *Вредновање урбаног наслеђа Београда*, у: Очување градитељског наслеђа – Стварно и могуће : зборник радова, ур. Живковић Н. и Димитријевић Марковић С., Београд: Завод за заштиту споменика културе града Београда: 49–57.
- Миленковић, Б. (1955–1956), *Квадрат као елемент композиције, Преглед архитектуре*, бр. 4–5, (Београд): Друштво архитеката Србије: 128–134.
- Минић, О. (1963), *Svedočanstva o Beogradu kroz planove, karte i zapise, Arhitektura Urbanizam*, br. 21, Beograd: Savez arhitekata Jugoslavije i savez urbanista Jugoslavije: 1–8.
- Никић, Љ. (1958), *Џамије у Београду, Годишњак града Београда V* (Београд): Музеј града Београда: 151–206.
- Никић, Љ. (1960), *Прилози историји београдских џамија, Годишњак града Београда VII* (Београд): Музеј града Београда: 145–151.
- Никић, Љ. (1960), *Ко је аутор турског плана Београда из средине XIX века, Годишњак града Београда VII* (Београд): Музеј града Београда: 153–158.
- Реџић, Н. (1982), *Исламска уметност*, Београд: Издавачки завод Југославије, (Уметност на тлу Југославије).
- Стари Београд – Путописи из XIX века* (2005), ур. Ђуро Гавела, Нови Сад: ЗД+.
- Туџић, Х. (2009), *Подручје око Доситејевог лицеја*, Београд: Завод за заштиту споменика културе града Београда.
- Туџић, Х. (2011), *Байракли џамија*, Београд: Завод за заштиту споменика културе града Београда.
- Финдрић, Р. (1994), *Народно неимарство*, Сирогојно: Музеј „Старо село“: 135–161.

Summary: RADE MRLJEŠ

RECONSTITUTING THE BLOCK BOUNDED BY VIŠNJIĆEVA, ZMAJA OD NOĆAJA, KRALJA PETRA
AND GOSPODAR JOVANOVA STREETS

As a multilayered historical city with a heterogeneous structure whose growth has been influenced by different cultures, Belgrade stands as proof of the ceaseless work of historical recension. In its turbulent history, the 19th century is marked by many major changes, as evidenced by historical city maps. Plans of the ‘town within the fosse’, today’s historic core of the city, reveal the presence of influences from both East and West, a place of intersection between Austrian and Islamic cultures. When it comes to the Islamic legacy in today’s Belgrade, however, there are no larger homogenous areas of built heritage left. It should be noted critically that heritage properties, especially those of the urban conservation area type, are in fact designated as such by virtue of mere administrative grouping rather than on the basis of a proper historical analysis.

Modern development of the former town within the fosse, especially of the area around Dositej’s Lyceum, had a considerable impact on the further fragmentation of the Islamic legacy which began after the displacement of the Ottoman Turkish population in 1862. The purpose of the urban reconstitution of the block, based on the sketches created by the ‘Group for Small-Scale Urbanism’ and the conservation research documentation, is to tie architectural fragments together into a coherent whole. The main questions are: on what basis should they be tied together, in what context should they be

placed, and how should they be understood? If nowadays ‘conservation’ may be seen as the management of heritage change, then the ‘reconstitution’ is the controlled management of change and characterisation of an urban block, and of its development potential. The reconstitution is in the service of interpreting Belgrade’s identity.

Tekkes are Islamic religious buildings for the accommodation of dervishes, members of a Muslim religious sect. Like any other Ottoman religious building, tekkes were built from the resources of a vakıf, the pious endowment which provided for their upkeep. The size of a tekke depended on the wealth of the vakıf and therefore the tekke complex could contain other buildings. The tekke of Hacı Şeyh Muhammed and the türbe of Şeyh Mustafa, one of the rare surviving structures from the period of Ottoman rule in Belgrade, are associated with events of significance for the relationship between Ottoman Turks and Serbs in the 18th and 19th centuries. The tekke of Hacı Şeyh Muhammed, in which the Governing Council (*Praviteljstvujušči Sovjet*) of insurgent Serbia was to hold its sessions, is the only tekke in Belgrade whose onetime appearance is known. Apparently, the tekke was built in the 18th century. It was pulled down in 1892, but its cellar still survives below ground level. The only surviving element of the tekke complex is the türbe, mausoleum, of Ottoman notables built around 1783.

The reconstitution of the structure of the urban block, for the most part based on the reconstruction of the tekke building and courtyard, would provide an unambiguous presentation of the Islamic heritage, but with an extra conceptual dimension: emphasis on the character of spatial succession, within which the ideality of orientality becomes translated to the ideality of nationhood. The methodological approach to the reconstitution of the block that contains the tekke is based on the creation of open spaces in a pattern of cobblestone and slab-paved surfaces replacing the division into the carriageway and sidewalks in accordance with the character of valuation.

ILLUSTRATIONS

Fig. 1 a) Tekke of Hacı Şeyh Muhammed in Belgrade: tekke, main entrance and türbe, drawing by Luka Mladenović, 1808; b) technical drawing of the tekke by the architect Andrija Vuković, 1865; c) photo of the tekke by F. Gantenbein, 1865

Fig. 2 Architectural-urban design solution for the area between Zeleni Venac and Bayrakli Mosque (Group for Small-Scale Urbanism, Urban Planning Institute of Belgrade)

Fig. 3 Urban block reconstitution based on sketches created by the Group for Small-Scale Urbanism of the Urban Planning Institute of Belgrade

Fig. 4 Urban technical Cross-sections

Fig. 5 Modular analysis

Fig. 6 Street frontage, cross-section, courtyard elevation