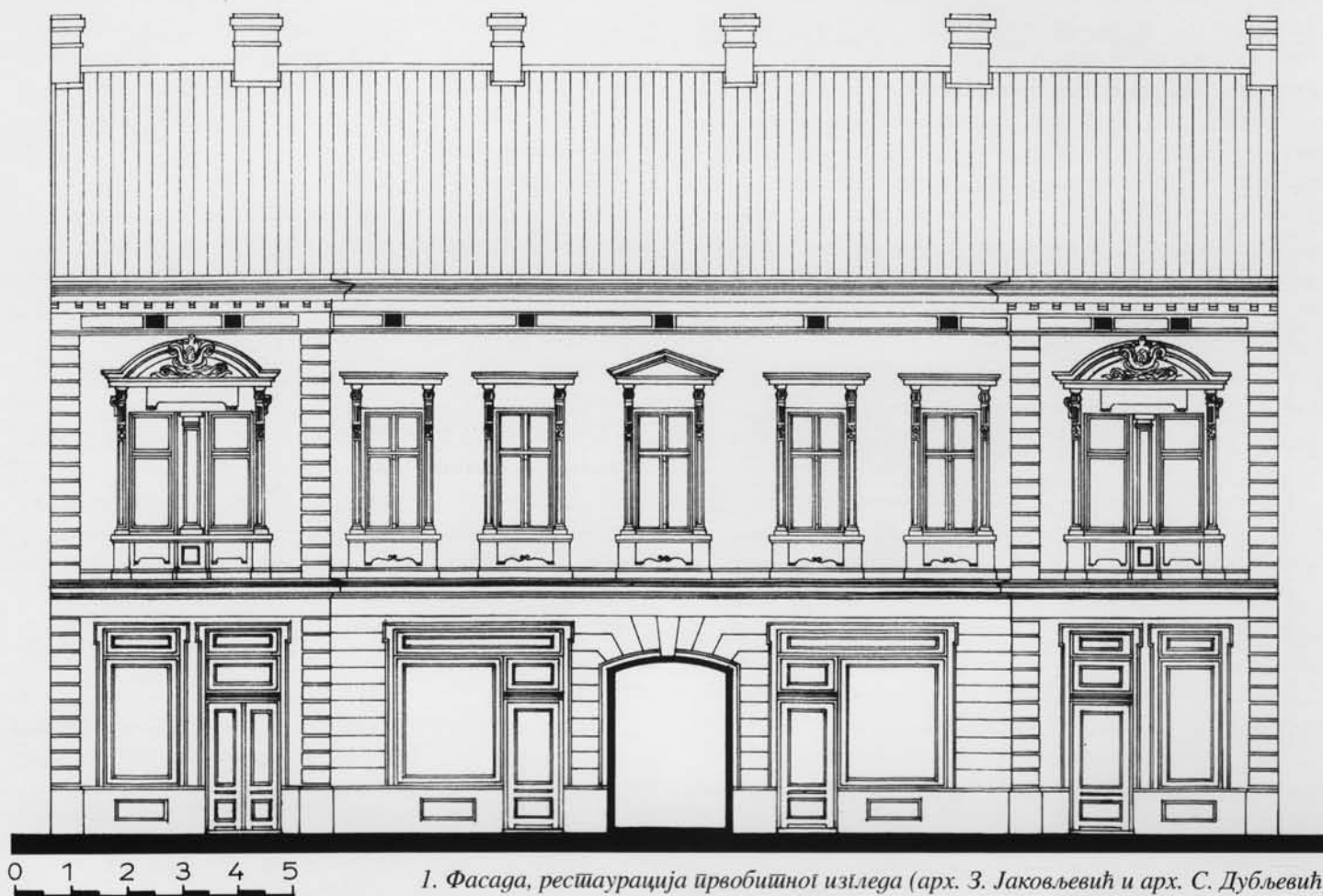


Бојан Бојанић

КУЋА ДРАГЕ МИТРИЧЕВИЋ У УЛИЦИ КРАЉА МИЛАНА 5

Кућа Драге Митричевић у улици Краља Милана 5 подигнута је 1895 год.¹ Грађена је према пројекту Светозара Ивачковића у духу академизма 19. века. Зграда је имала подрум, приземље и спрат. Зидана је масивним системом градње.

Конструктивни склоп објекта чинили су зидови од опеке у подруму и приземљу дебљине 60 и 45 см.² У приземљу из функционалних разлога постојали су ступци који су носили средњи конструктивни зид спрата. Међуспратна конструкција изнад приземља имала је металне



1. Фасада, рестаурација првобитног изгледа (арх. З. Јаковљевић и арх. С. Дубљевић)

трегере и свод од опеке (такозвани пруски свод). Изнад спрата таваница је била од дрвених греда, како је то уобичајено за зграде 19. века. Конструкцију у подруму сачињавали су ступци и ободни масивни зидови. Распони између стубаца премошћивани су плитким сводовима од опеке управно постављеним на фасадне зидове.

У приземљу су постојали локали, по два са сваке стране централног колског пролаза.³ Са десне стране према дворишту степениште је водило у подрум и на спрат где се налазио хол. У самој згради постојало је и помоћно двокрако степениште којим се пело на тавански простор. На спрату су пре рушења зграде била два стана која су вероватно настала каснијом адаптацијом, а претпоставља се да је првобитно постојао један петособан стан. Са дворишне стране су поред ступеништа биле помоћне просторије. Ка спрату водило је и једно накнадно дограђено степениште из дворишта.

Фасада је рађена са стилским елементима неоренесансе. По хоризонталу била је подељена на две композиционе целине, приземље и спрат. Приземље је између два рата преправљено и цело покривено стакленим излозима у виду кутије, који су излазили из равни фасаде за 30 см.

Посматрана у целини фасада је симетрично обликована са два плитка бочна ризалита. На спрату је између ризалита, била истакнута пластика прозора са пиластрима и конзолама које су носиле архитравни натпрозорни венац, док је само средишњи имао тимпанон. На ризалитима су се налазила по два прозора са централним пиластром између. Изнад прозора уконпонован је био у јединствену архитектонску целину декоративни флорални картуш у архиволти натпрозорника. Кровни венац на ризалитима носиле су декоративне конзоле. У архитравном појасу атике налазили су се мањи тавански отвори без декоративних гитера и било какве обраде.

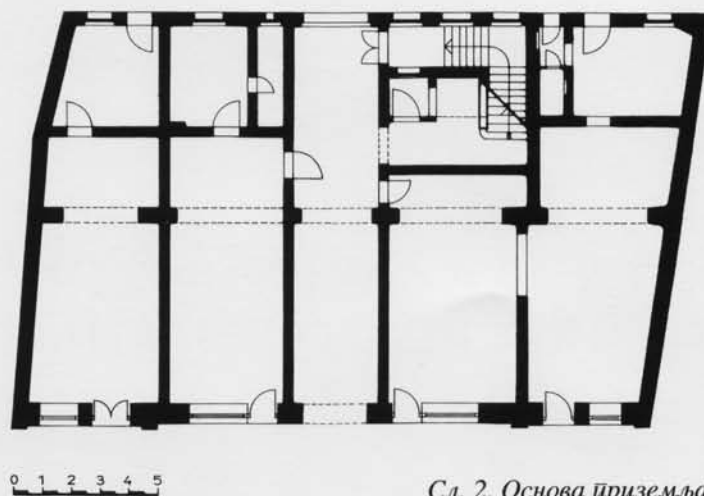
Прочеље зграде је имало дужину од 21,85 м, док су јој ширина и висина износиле по 14 м, а слеме 4 м, са нагибом крова од 30%. Приземље је било висине 4,5 м, а висина спрата 5,45 м.⁴

Габарит прати линију плаца тако да бочни зидови према прочељу не стоје под правим углом. Основа куће била је ромбоидног облика.

Дворишна фасада је једноставна а сокл обложен каменим плочама.⁵

Зграда је срушена 1977. год. (једна од последњих кућа архитекте Ивачковића која је срушена), а на њеном месту је подигнута зграда Славија банке.

Светозар Ивачковић је рођен 10.12.1844. год., у Делиблату где је учио основну школу, а реалку је завршио у Панчеву. У Бечу се уписао на Техничку школу, а затим је код Ханзена завршио архитектуру.⁶ Студије су поред визан-



Сл. 2. Основа приземља

тијске обухватале класичну и ренесансну архитектуру и Ивачковић их је завршио са одличним успехом 1874. год. Учланио се у клуб »Теофила Ханзена« а по доласку у Србију 1881. запослио се у Министарству грађевина Кнежевине (касније Краљевине) Србије.⁷ У почетку је радио као инжењер I класе да би потом постао инспектор. Крајем века је изабран за члана Српске краљевске академије. Умро је 30.1.1924. год., у Београду. За време студија 1871. год. за пројекат српске цркве у византијском стилу као награду је добио путовање са Ханзеном по Италији.⁸

Светозар Ивачковић је пројектовао и неколико кућа стамбене намене.

Кућа Николе Вујашиновића у Кнез Михајловој 10

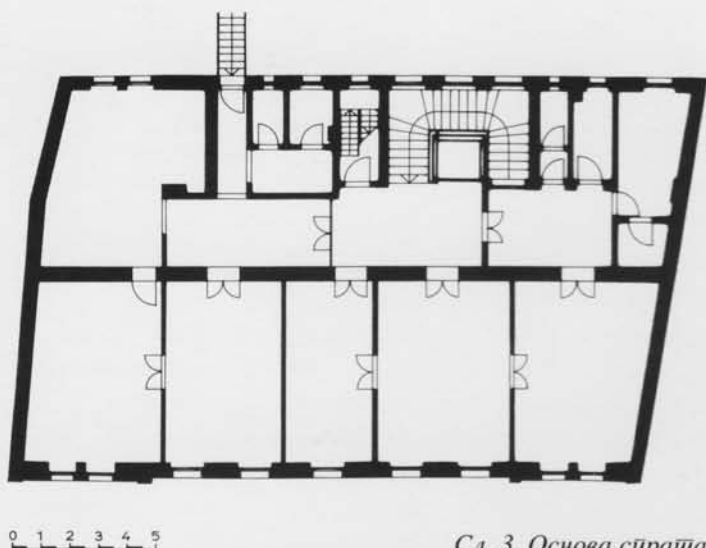
Ивачковић је план урадио 1878. год., а промене Душана Ивановића су извршене исте године. То је била једносpratна зграда са балконом на спрату и локалима у приземљу. Порушена је 1960. год., и на њеном месту је подигнута вишеспратница.⁹

Кућа айошекара Јована Дилбера на углу Студентског штрта 3 и Вука Караџића

Зграда је имала приземље и два спрата са мало засеченим углом, на коме је у приземљу био улаз у продавницу а на другом спрату балкон. Други спрат је наглашен и на њему је пластика са елементима ренесансе.¹⁰ Зграда је према тргу имала три прозора. Објекат је 1914–15. год., или тешко оштећен или порушен тако да се ту данас налази зграда Филолошког факултета.

Кућа Нићифора Дучића на углу Француске и Браће Јутовића

Зграда је била сазидана у стилу »српско-византијске обнове« 1881. год. То је био приземан стамбени објекат са улазом према већој улици, и имао је предбашту. Кућа је порушена 1930. год., а на њеном месту је подигнута вишеспратница.¹¹



Сл. 3. Основа спрат

Поред ових изведених објеката, Ивачковић је урадио и пројекте за зграде, које нису биле изведене: пројекат за двоспратну зграду Арона Нинчића – члана Касације и пројекат за кућу Милије Карастојановића.

Најзначајније остварење јавне профане намене је свакако палата Министарства Правде из 1883. год., која се налази на Теразијама 41. У почетку, ово здање је имало двоструку намену, јер је у њој био смештен и Теразијски квартал. На фасади су се зато налазила двоја врата смештена на крајевима приземља. Други улаз је уклоњен током преправке из 1910. год. Ову зграду је Ивачковић пројектовао са инжењером Јованом Суботићем. Зграда подсећа на палате италијанске ренесансе. Решена је симетрично са двојним прозорима у приземљу и на спрату. Фасада у приземљу је обрађена рустично, док је површина спрата покривена црвеним керамичким плочицама, тако да се истичу добро орнаментисани прозори. Кровни венац је богато профилисан и декорисан, а изнад њега је атика са балустратом.¹²

Од нереализованих пројеката за јавне објекте профане намене спада пројекат за зграду Београдске гимназије који је Ивачковић излагао на IV југословенској уметничкој изложби 1912. год.¹³

Поред профане архитектуре где је пројектовао како јавне тако и приватне објекте, Ивачковић се огледао и у сакралној архитектури. Док су му зграде профане архитектуре у неоренесансном стилу академизма, дотле су му црквене у српско-византијском стилу.

Кућа Драге Митричевић није представљала репрезентативно дело у иначе скромном опусу профаног градитељства Светозара Ивачковића. Било је то типично грађанско здање намењено становању и трговини.

Напомене:

- ¹ Дивна Ђурић-Замоло, Градитељи Београда 1815–1914, М.Г.Б, Београд 1981, 44, 45.
- ² Светлана Старец, ЗЗЗСКГБ, Београд 1977, Елаборат Р–27.
- ³ Исто.
- ⁴ Исто.
- ⁵ Исто.
- ⁶ Дивна Ђурић-Замоло, нав. дело 44, 45.
- ⁷ Исто 44, 45.
- ⁸ А. Кадијевић, Један век тражења националног стила у српској архитектури, Београд 1977, 38.
- ⁹ Љубомир Никић, Годишњак града Београда, Књига XXV, 1978, 274.
- ¹⁰ Д. Ђурић-Замоло, нав. дело, 44, 45.
- ¹¹ Љ. Никић, нав. дело, 274.
- ¹² Д. Ђурић-Замоло, нав. дело, 44, 45.
- ¹³ А. Кадијевић, нав. дело, 50.

SUMMARY: *Bojan Bojanić*

HOUSE OF DRAGA MITRIČEVIĆ IN KING MILAN STREET No 5

The structure had been built in 1895 according to the plans of architect Svetozar Ivačković. The house was built in spirit of academism of the 19th century with some stylistic elements of Neorenaissance. It was the massive type of building construction and the house had cellar, ground floor and first floor. The ground floor was intended for trade and on the first floor was initially one five-room apartment and later there were two apartments. The façade of the first floor had two shallow lateral overhangs with five windows between them and the

central window had tympanum. Ground plan of the house was of rhomboid shape. The building had been torn down in 1977 and on its location has been built the Slavija Bank building.

Svetozar Ivačković, born in 1844 in Deliblato and died in 1924 in Belgrade, had been the representative of the Byzantine style in sacral and Neorenaissance style in profane architecture. His contribution to the profane architecture was lesser than in the church architecture where he designed much more structures.