

ВЛАДАНА ПУТНИК

ПРИЛОГ ПРОУЧАВАЊУ РАЗВОЈНИХ
ТОКОВА МЕЂУРАТНЕ СТАМБЕНЕ
АРХИТЕКТУРЕ БЕОГРАДА

По завршетку Првог светског рата, грађевинска делатност у Београду нагло је порасла услед великог прилива становништва у главни град и административни центар новонастале Краљевине Срба, Хрвата и Словенаца. Београд се до 1930. године удвостручио по броју становника у односу на период до 1914, што је проузроковало мањак животног простора.¹ У овом раду третираће се развој просторне организације стамбене градње током треће и четврте деценије двадесетог века у Београду. Такође, биће покушаја да се објасни значај настанка и просторног развоја типа *београдског стана*, као и разлога због чега је стамбена архитектура значајна за разумевање развоја модерног друштва и архитектуре у Београду. Како свако друштво и епоха имају свој пример типичног стана,² овај специфичан тип просторне организације у великој мери ишчитава свакодневни живот средње и више класе међуратног Београда. Један такође незанемарљив сегмент истраживања концепције *београдског стана*, који ће овом приликом бити поменути, јесте његова послератна „деконструкција“ и девастација првобитне форме и намене захваљујући процесу национализације и промени друштвеног поретка.

Један чланак написан у *Полицији* 1922. године можда најјасније описује размере проблема становања у Београду током послератних година. Новинар је извештавао о „црној слици кирајцијских невоља у престоници“, где је навео како су издавани влажни подруми, а да је један државни чиновник са женом и три ћерке становао у одељку земунског полицијског затвора.³ У другом чланку писано је о подстанару који је избачен с покућством на улицу због немогућности да плати кирију.⁴ Новонастале околности с којима се суочио Београд, са 25 одсто уништеног стамбеног фонда,⁵ као и велик прилив становништва из унутрашњости, проузроковали су праву експанзију такозваних „кирајцијских кућа“. Међутим, растући број станова на издавање није

смањило стамбену кризу која је у Београду владала.⁶ *Рајни сџамбени закон* је на иницијативу кућевласника укинут за новоподигнуте или дозидане зграде током година после рата, што је довело до наглог богаћења рентијера. Инвеститори су у некретнинама видели добру пословну прилику, те су се током треће и четврте деценије двадесетог века у Београду махом градиле стамбене зграде овог типа. Кирајџије или газде, како су их називали, углавном су и сами били инвеститори. Најрепрезентативнији стан у згради, најчешће на првом спрату (*piano nobile*) био је резервисан за власника,⁷ док су остали служили за издавање, како би се првенствено отплатио дуг од куповине плаца и изградње објекта. Касније би се, у већини случајева, таква инвестиција исплатила, па је такав вид пословања омогућавао и лагодан живот. Зато су они који су имали сопствени стан или кућу спадали међу привилегован слој друштва, управо због тога што је велики број Београђана живео у изнајмљеним просторијама. Инвеститори који су подигли највише стамбених зграда током међуратног периода били су браћа Јаћимовић, браћа Мандил, Цветко Јовановић и Ђока Илић.⁸ Чести су били случајеви надоградње још једног до два спрата по потреби, па су многи стамбени објекти надзиђивани у веома кратком периоду по првобитном подизању, најчешће по пројекту истог архитекте. Тако је архитекта Милутин Борисављевић зграду у Новопазарској улици 33, коју је пројектовао 1934. године за сопствене потребе, кроз свега неколико година надзидао.⁹ Главни захтев који је било потребно да архитекти задовоље била је рентабилност зграде.¹⁰ Овакав систем вредности довео је и до изградње такозваних „кирајџијских касарни“,¹¹ које своје порекло воде из немачке стамбене архитектуре. Поред оваквог типа рентијерства, имућнији инвеститори зидали су више градских „палата“,¹² које су целокупно издавали једном закупцу.

Радикална модернизација захватила је различите области, али се нарочито осетила на пољу стамбене градње. Како архитекта Богдан Несторовић наводи, еволуција Београда током међуратног периода проузроковала је и еволуцију у становању. Око 1920. године армирани бетон је уведен у најширу употребу.¹³ До 1921. године подигнуте су свега три зграде с лифтом и централним грејањем, док се до 1931. године тај број попео на око 250. С друге стране, 1933. године изнет је податак у *Београдским ојшћинским новинама* да свега девет одсто кућа има централно грејање, које је скупо наплаћивано, а ложило се недовољно. Такође, наведено је да на укупан број зграда само седам одсто има лифт, али када су се узеле у обзир само вишеспратнице, проценат је износио 24,3 одсто, што опет више сведочи о владајућем броју приземних кућа,¹⁴ док је укупан број



Сл. 1. Милутиин Борисављевић, Сопствена зграда у Улици Новопазарској 33, 1934. (фотографија аутора)

стамбених зграда у Београду тада износио 11.929.¹⁵ „Грозница грађења“ и стамбена криза утицале су и на цене станова који су се продавали или издавали. У почетку су суме биле изузетно високе за тадашње појмове, али парадоксално, с растом стамбеног фонда, оне нису опале онолико колико би било очекивано. О овом проблему расправљало се путем штампе, а главни разлог био је тај што нису постојали никакви обимнији и сређенији подаци који би јасно дефинисали цене станова. Индексни број коштања станова у Краљевини Југославији износио је 1933. године 202, док је, на пример, у Чехословачкој био 75, Аустрији 25 и Француској 70. Мали станови су у просеку били најскупљи.¹⁶ Још један негативан аспект била је чињеница да је највећи део инвестиција у Краљевини Југославији улаган у изградњу, чак седам пута више него у целокупну привреду. Такав приступ могао би се објаснити тиме да су некретнине биле најсигурније за улагање и самим тим су омогућавале загарантовану зараду с минималним ризиком од губитка новца. Због тога су рентијери чинили највећи проценат добростојећих Београђана.¹⁷ Поред оваквих



Сл. 2. Улазни хол зграде у Улици Доситејевој 15, 1940. (фотографија аутора)

појединаца, постојала су и предузећа која су се бавила откупом, парцелисањем и продајом земљишта, а затим и извођачким радовима приликом подизања објекта. Таква фирма била је „Неимар а. д.“, по којој је цео Котеж Неимар и добио име.¹⁸ Као што је случај био на Неимару, парцеле су продаване у четвртима и новим деловима града. Тако је 1934. године парцелисано подручје испод Цветкове пијаце названо „Нови Котеж-Неимар“.¹⁹ С друге стране, читава насеља ницала су дивље и нису имала ни калдрмисане улице.²⁰ Узрок оваквом проблему лежао је у финансијској немогућности већег дела становништва да изнајми себи стан у граду, па су прибегавали периферији, где су подизали себи скромне куће и отварали радње, често без грађевинске дозволе.²¹

Међутим, и поред негативних страна, неоспорно је да су велика улагања утицала и на подизање стандарда у грађењу. У неким зградама уграђивани су, поред обичних, и теретни лифтови. Репрезентативни улази и фасада дизали су цену становима. Екстеријер је визуелно утицао на пролазнике и потенцијалне купце и закупце станова. Поред тога, Грађевински закон налагао

је да изглед објекта буде у складу са околином, да одговара намени и да одаје леп и пријатан утисак.²² Традиционално поимање архитектуре подразумевало је јасну границу између јавне фасаде и приватног унутрашњег простора, скривајући своје станаре од очију јавности.²³ Веома је пригодно поређење архитекте Бранислава Маринковића²⁴ да је унутрашње решење и распоред тело, док је фасада одело зграде.²⁵ Отуд је интересантно пратити какав је био владајући укус наручилаца кроз избор архитеката. Јовану Бјеловићу²⁶ колеге су замерале на сладуњавом стилу,²⁷ међутим, он је био веома тражен управо због тога што је раскошно третирао фасадно платно, придајући тиме значај власнику зграде. Користио је луксузне материјале, дијамантска поља између прозора, као и специфичну декорацију прозорских оквира, остављајући утисак богато украшене фасаде. Чист модернизам није био опште прихваћен у ширим круговима грађанске класе. За њих је фасада лишена декорације значила скромност и сиромаштво. Зато су поред богато обрађених фасада посебно третирани улази и ходници. Портали су као део екстеријера привлачили велику пажњу. Нове декоративне форме заступљене током четврте деценије махом су због сведености фасадне декорације истицале управо решења улазних врата. Материјали који су доминирали током овог периода раног модернизма били су бели метал, тачније *антикоро*, који је имао изглед хрома, и велика стаклена поља. Овакав приступ допуњавали су мермерни портали, а целокупна решења неретко су имала декоративне елементе ар декоа.²⁸ Зидови ходника често су рељефно обрађивани у гипсаном малтеру и бојени смеђом нијансом како би имитирали скупocene кожне тапете. Нешто раскошнији су били ходници оплаћени у мермеру, често двобојном, са уграђеним полукружним или кружним огледалима, као што је то случај у Македонској 17 и Доситејевој 15. Да се веома водило рачуна о изгледу зграде и њеном одржавању сведоче многи станови за настојнике, односно „хаусмајсторе“, како су називани.

Док су фасадна решења умногоме стилски варирали током међуратног периода, ентеријер и унутрашња организација простора нису превише осцилирали. Корени овакве просторне организације могу се пратити у стамбеној архитектури у Београду током 19. и почетком 20. века. Тада су равноправно била заступљена бројна решења на пољу станоградње. Најразвијенију просторну структуру крајем 19. века имала је Спасићева задужбина. Почетком 20. века, издвојила су се три типа просторне организације стана: подужни, централни и комбиновани план. Подужни план је подразумевао низање просторија, што се веома мало задржало у послератној концепцији стана, и то чешће код ниже средње класе.²⁹ Новина која се јавила почетком 20. века била је да су

помоћне просторије почеле да се смештају уз степенишну вертикалу, из чега је уследило формирање бочних светларника.³⁰ Централни план конципиран је тако да просторије с три или са све четири стране обухватају централни простор, који је могао бити хол, предсобље или трпезарија. Такође су постојала и редукована решења. Са обе стране централне просторије налазиле су се помоћне просторије, док су са треће, уличне стране – биле собе. Средишња просторија, која је током међуратног периода постала трпезарија, спајала је просторије са уличне стране, које су најчешће биле две собе, с просторијама са дворишне стране, обично спаваћом собом и кухињом. Оваква концепција стана с централним простором, који пружа могућност окупљања породице за трпезаријским столом, погодовала је уједно и максималном коришћењу узаних парцела. Сличне шеме могу се наћи у стамбеној архитектури неких европских градова крајем 19. и почетком 20. века.³¹ Такође, постојао је и комбиновани тип стана, где су се главне просторије груписале око централне, а помоћне су се низале дуж дворишног застакљеног ходника.³² Велика промена десила се почетком треће деценије, драстичним повећањем квадратуре станова,³³ и тада се у највећој мери формирала структура стана познатија као *београдска*.

Пројектовани су углавном велики станови који нису одговарали потребама и финансијским могућностима растућег броја ниже средње и радничке класе. Тек од 1931. године, када су и сами архитекти скренули пажњу на овај проблем, почело је масовније пројектовање станова с мањом квадратуром.³⁴ У југословенској средини појам о томе шта је представљао мали стан био је у највећој мери произвољан. Грађевински закон је по том питању био крајње контрадикторан и у мале станове је убрајао све до квадратуре до 100 м², док је оно што се генерално сматрало станом који би одговарао потребама економски слабијег становништва било негде између 48 м² и 60 м². Како је станова ове величине било недовољно у понуди, често је био случај да по две породице деле један велики стан.³⁵ Архитекта Бранко Максимовић је 1933. године у *Београдским општинским новинама*, одговоривши на тему проблема малих станова, пројектовао стан од 60 м² за четири до пет особа, где је све ходнике свео на минимум, спојио дневну собу и трпезарију и поред тога оставио места за две спаваће собе, кухињу и купатило.³⁶ Оваква решења омогућила су му да после рата успешно пројектује стамбене јединице овог типа.

Распоред просторија у стану зависио је од више фактора, не само конструктивних и естетских већ и од економских и практичних. Према речима архитекте Ивана Здравковића,³⁷ унутрашња архитектура представља верну слику интимног живота човека и стога треба да му служи. Он је у једном свом чланку навео да

основне одлике ентеријера треба да буду пријатност и удобност.³⁸ Истих година Ле Корбизје је изјавио да план објекта произилази изнутра ка напољу, те да је екстеријер одраз ентеријера.³⁹ Као животни простор, основна функција стана је да задовољава потребе власника. Многи југословенски архитекти школовани у иностранству су због тога истраживали типологију стамбене градње, покушавајући да пронађу решење које би на најбољи начин спојило традицију становања с новим захтевима времена у којем живе. Млади архитекти природно су нагињали концепцији модернијег типа стана, прилагођеној новијим уређајима, опреми и обради станова.⁴⁰ Штавише, у случајевима где је квадратура стана била мала, архитекти су решавали проблем мања просторија на један, за данашње појмове, веома савремен начин. Једна соба је имала више функција, на пример, трпезарија, радна соба и салон су често били спојени. С друге стране, била је веома заступљена концепција собе *сџуаго*, што би према савременим стандардима биле спаваћа и радна соба у једном.⁴¹ Добар пример уштеде простора било је и претварање спаваћих соба преко дана у радне једноставним увлачењем кревета у зид.⁴² Међутим, и поред свих утицаја модерне на српску архитектонску сцену, бескомпромисно модеран простор у виду слободног плана није реализован током међуратног периода.⁴³ Један пример нереализованог пројекта са елементима слободног плана био је план виле Милетића – „Аркадија“ – архитекте Јана Дубовија.⁴⁴ Како је пројекат био далеко од устаљене форме *београдског стана*, наручилац је при реализацији изабрао архитекту Душана Бабића, који је прибегао канонском распореду просторија.

Салон је била просторија за примање гостију, представљајући тиме јавни репрезентативни одељак у оквиру приватног животног простора, што се назива „продужена приватност“.⁴⁵ Трпезарија је обично спојена са салоном француским вратима, што подразумева двокрилна или четворокрилна стаклена врата, која су имала двоструку намену. С једне стране, могла су се у потпуности отворити и тиме би спојила две репрезентативне собе у стану, које су уједно и највеће, за потребе приређивања већих пријема. С друге стране, када су врата била затворена, пружала су индиректну природну светлост трпезарији, чија је главна мана била недовољна осветљеност. Архитекти су на разне начине решавали тај проблем мрачне централне просторије уводећи више индиректних извора дневног светла управо путем стаклених врата. Пошто је трпезарија у највећем броју случајева била средишња просторија, она је повезивала две строго подељене зоне стана: репрезентативну и помоћну (економску) зону. Разлог за овакву биполарност, која није нимало карактеристична за савремено пројектовање, треба потражити у структури друштва међуратног Београда, с једне, и крајње практичности с друге стране.

С растом животног стандарда потребе за простором биле су све веће. Тако је дошло до раздвајања функција просторија у животном простору.⁴⁶ Већина добростојећих имућнијих породица држала је послугу у кући или стану, јер је то било једно од обележја друштвеног статуса. Служавке су живеле у девојачким собама, малим скромним просторијама, које су најчешће биле смештене уз кухињу. Тек касније, током четврте деценије, архитекти девојачке собе почињу да измештају из станова у поткровље, по узору на француска решења.⁴⁷

У спаваће собе се улазило директно из салона. На многим решењима предвиђена су двоја врата која воде до спаваће собе. Друга би најчешће повезивала собу са ходником који води до купатила и трпезарије. Као најинтимнији део стана, простор у који се може повући, где се може одморити – спаваћа соба, по правилу је требало да буде веома пријатна за боравак, осунчана и с лепим погледом на улицу.

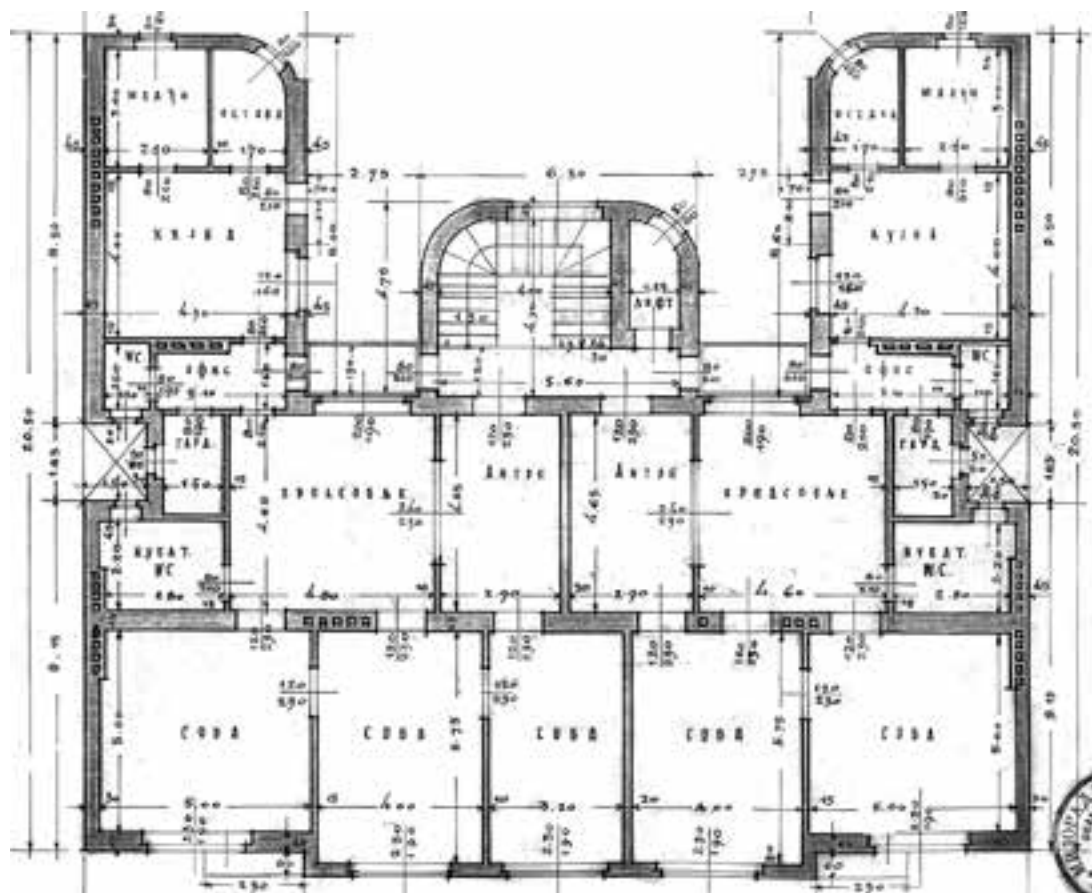
Групи помоћних просторија припадали су кухиња, купатило, шпајз (остава) и девојачка соба. Уз кухињу се у неким решењима налазила и дечја соба. Разлози за такву позицију детета у животном простору може се објаснити вероватноћом да су деца више времена проводила с послугом него с родитељима и да је удаљеност њихове собе од родитељске указивала на нешто резервисанији однос. Мис ван дер Роје је тих година у Немачкој пројектовао слична решења, где је сместио децу у најудаљенији део куће или стана, те су деца и одрасли имали засебне сфере живота кроз поделу простора.⁴⁸ До кухиње се није долазило директно, већ је обавезно уметан претпростор који се звао „успрема“. Поред сврхе одвајања кухиње од остатка стана због мириса, у успреми је најчешће био смештен орман за сервис и столњаке за трпезарију.⁴⁹ Још једна варијација у организацији простора била је „летња кујна“, која је чешће била заступљена код ниже средње класе. Кухиња је током топлијих месеци измештана на терасу или галерију, заједнички комуникацијски простор,⁵⁰ где се кувало на отвореном због топлоте. Уз кухињу се налазила и остава, која се код пространијих и луксузнијих станова састојала из два одељења. Одлике кухиње су, као и данас, биле практичност и једноставност. Тако су неке домаћице прибегавале креативнијим решењима за кухињски сто, с вишефункционалним елементима на извлачење или подизање како би се што лакше обављали послови и уштедео простор.⁵¹ Кухиње су имале подне и зидне плочице, као што је случај и данас. Подне плочице су биле бордо и беле или црне и беле. Зидне плочице постављане су до висине од 150 цм, одакле је даље зид био бојен масном фарбом. Плочице су биле емајлиране, али нису имале фугу, већ су се директно састављале, како би биле лакше за чишћење и одржавање. Ређе су постављане декоративне бордуре, које би најчешће

понављале полихромну игру контраста подних плочица или би то била нека геометријска шара. Таква форма плочица била је типски произвођена. Подне су биле димензија 10 цм x 10 цм, док су зидне износиле 15 цм x 15 цм, али је било и плочица мањих димензија и неправилних облика. Ови стандарди остаће актуелни све до осме деценије XX века. Краљевска кухиња у склопу дворског комплекса на Дедињу представља канонски пример таквог типа уређења кухињског простора и можда најбоље одсликава како су опремане кухиње у Београду. Објекат који је за тадашњи период био међу најмодерније опремљеним јесте Новинарски дом, подигнут у периоду између 1934. и 1935. године, према пројекту архитекте Ернеста Вајсмана. Станови за управника дома и ложача, као и две гарсоњере, били су савремено уређени, с купатилима, тоалетима, електричном расветом, централним грејањем и стоним штедњацима у кухињама.⁵² Поред ових просторија смештених у оквиру стана, саставни део тадашњих потреба била је вешерница, која се најчешће налазила у поткровљу, неретко са излазом на кровну терасу, која је служила за простирање веша.

Велики помак начињен је у увођењу купатила као обавезне просторије у стану. Купатило је било права реткост у становима и кућама пре Првог светског рата. Некадашње покретне каде од лима, намештале су се по потреби у кухињи, где је најтоплије, или у соби. После рата, у Београду је почело узиђивање тучаних када у купатила, а плочице су биле обавезне због лаког одржавања, као и код кухиње. До купатила је често водио ходник, који је имао исту функцију као и успрема, одвајајући кухињу од остатка стана. Таква решења сматрана су веома погодним, иако се данас косе са законима функционалног пројектовања, где се избегавају сувишни ходници како би се добило на простору. Међутим, многа решења показују да се ходник изостављао, па се у купатило ишло директно из трпезарије. На пољу опремања купатила има драстично мање информација, због недовољног броја сачуваних аутентичних просторија. Суштинска разлика у поимању распореда просторија пре и после Другог светског рата лежи у расположивости самог простора. „Салонски“ станови, саграђени током треће и четврте деценије двадесетог века, махом су имали велику квадратуру, дакле негде између 70 м² и 200 м², иако је било и скромнијих стамбених јединица, сходно могућностима, између 40 м² и 80 м².

Често су постојала два улаза у стан. Један је био резервисан за власнике и званице, и водио је у улазни хол и даље у трпезарију и салон, док је други користила послуга и водио је преко терасе директно у економски део стана. Један канонски пример за овакав распоред представља план стамбене зграде Миљивоја Јоксимовића у Улици Краља Милутина 15 и 17 из 1932. године, архитекте Милорада Милутиновића.⁵³ Из ходника већи

Сл. 3. Милорад Милутиновић, Зграда Миливоја Јоксимића у Улици Краља Милутина 15 и 17, 1932, основа сграда (извор: Историјски архив Београда)



улаз води у антре, који је спојен с предсобљем француским вратима и заједно износе око 35 м². Овај претпростор је уједно и у овом случају веза између два дела стана. С једне стране улази се у простране собе које гледају на улицу, док је друга страна повезана са улазом за послугу преко терасе и води ка гардероби, купатилу, кухињи, остави и девојачкој соби. Целокупан економски део стана смештен је у крило зграде које гледа ка дворишту. У овом случају предсобље у плану заузима простор који је најчешће био трпезарија и може се јасно видети да ни са једне стране нема директног осветљења, осим с терасе за послугу.

Архитекта Бранислав Којић је при пројектовању стамбене зграде у Призренској улици 7 из 1933. године поставио основу стана са два улаза, издвојеним спаваћим собама с купатилом, просторијама за званице спојеним француским вратима и ходником одвојеним економским делом.⁵⁴ Момчило Белобрк је користио веома сложену структуру просторне организације за зграду у Његошевој улици 19а из 1938. године. Иако фасаду одликују оригинални мотиви угаоних балкона и различитих прозорских оквира у равни, организација станова је крајње устаљене форме, издвајајући собе и салоне на уличну страну, док положај трпезарија варира од уличне ка дворишној страни.⁵⁵

На пољу материјала који су се користили постоји довољно информација да се установи једна генерална слика о стандардизованој употреби и димензијама међу већином архитеката. Степенице у ходницима су махом израђиване од вештачког камена, а подови од терацо мозаика или плочица, као и балкони и терасе. Столарија је углавном рађена од чамовине и боровине, затим бојена „мрсном“, односно масном бојом. Кад нису била фарбана у белу или беж боју, улазна врата су веома често остављана да буду лакирана у природној боји, како наводе архитекти „према жељи власника“. Просечна висина плафона у становима кретала се између 300 цм и 350 цм. Висина врата износила је у највећем броју случајева 230 цм.⁵⁶ Прозори су због изолације махом били дупли. Поред двокрилних, крајем треће деценије јављају се и трокрилни прозори, који су у стамбеној архитектури често употребљавани. Овакав тип прозора може се наћи у холандској стамбеној архитектури из нешто ранијег периода. Два су типа трокрилних прозора била заступљена. Први тип је имао једноделан рам, док је други био подељен на шест поља по крилу прозора, која су износила стандардних 22 цм x 45 цм.

Градска вила Велимира Поповића, бана Дринске бановине, у Крунској улици 44, грађена је између 1933. и 1934. године⁵⁷ и пројектовао ју је архитекта Ђура

Борошић,⁵⁸ један од најангажованијих предузимача у Краљевини Југославији.⁵⁹ Она представља веома добар пример развитка концепције *београдског сћана* на више спратова, као што је био случај и код слободностојећих кућа. Међутим, разлог зашто је овај објекат управо погодан за тумачење проблематике решавања просторне организације лежи у томе да је вила узидана у стамбени блок и уличну регулацију, тако да са обе стране парцеле има прописане светларнике. Концепција vile за узор користи спратну поделу карактеристичну још код ренесансних палата.⁶⁰ У сутерену су биле смештене чекаоница и канцеларија бана, затим собе за вратара, шофера и гаража. Високо приземље симболички је представљало *piano nobile*, простор од близу 200 квадратних метара, који је био резервисан искључиво за примање званица. Висина плафона износила је 3,55 м, док је на осталим спратовима била нижа. На првом спрату су се налазиле приватне просторије за становање, а на другом спрату биле су смештене пегларница и перионица, док је остатак простора чинила велика тераса, касније уклоњена надзиђивањем 1956. године. Поред кабинета, салона и трпезарије, на првом спрату су се налазиле и зимска башта и *турска соба*, која је била веома заступљен феномен на пољу опремања ентеријера. Наиме, босански, турски или оријентални салони били су, почевши од *Босанске собе* за министра Мехмеда Спаха у оквиру Новог двора,⁶¹ веома популаран вид оживљавања прошлости у приватним домовима. Занимљиво је да у исто време у Турској влада готово идентична мода уређивања ентеријера по узору на некадашње куће за време Османског царства.⁶²

Београдски сћан се као решење такође рефлектовао и на породичне куће и vile. Вила Олге Раделић и Николе Игњатовића у Ламартиновој 48 на Котеж-Неимару дело је архитекте Милана Злоковића из 1929. године.⁶³ Иако је посреди слободностојећи објекат, у својој структури се ипак састоји од три стана, па је архитекта у сутерену, приземљу и на првом спрату прибегао решењу с централном трпезаријом, која комуницира са осталим просторијама попут пролазне собе. Од улаза у трпезарију лево крило куће водило је ка салону и спаваћој соби. Право се налазио улаз у купатило, које је било тесно повезано са спаваћом собом и гледало на задњи део плаца. Десно крило је било резервисано за кухињу и оставу, до којих је такође водио други улаз за послугу. Вилу је нешто касније надзидао архитекта Фрањо Урбан, а срушена је крајем 2011. године.

Од велике је важности чињеница да је Злоковић на сопственој кући у Интернационалних бригада, такође на Неимару, избегао стандардну форму стана, прибегавши нешто оригиналнијој концепцији.⁶⁴ Његов приступ говори у прилог архитектура модерним, који су, по свему судећи, шему *београдског сћана* пројектовали према жељама наручиоца.



Сл. 4. Тура Борошић, Градска вила Велимира Појовића у Крунској улици 44, 1933–1934. (фотографија аутора)

Још један пример такве примене јесте вила Милићевић у Ужичкој улици, коју су пројектовали Петар и Бранко Крстић 1930. године.⁶⁵ Распоред просторија унутар vile је строго подељен. Од предсобља се улази право у централну трпезарију, одакле је лево крило резервисано за салон и спаваћу собу, а десно са успремом одваја кухињу, купатило и оставу.

Значајна варијација у пројектовању vile с концепцијом *београдског сћана* јесте директан излаз из централне просторије, трпезарије, у башту. Решење се јавља на пројекту Бранислава Којића за кућу Светислава Мародића у Илирској улици из 1932. године⁶⁶ и Душана Бабића за вилу инжењера Протића у Улици Жанке Стокић из 1931. године.⁶⁷ Вила Протић поседује репрезентативни улаз преко терасе и улаз за послугу са друге стране објекта. Трпезарија је смештена у најпространију централну просторију повезану са спратом и са излазом на приземну терасу која води у башту. Оваква решења омогућавала су далеко бољу осветљеност просторија.

стана, израда намештаја и друге компоненте везане за унутрашњу архитектуру једноставно копирају из часописа, па је неретко то чињено без икакве стручне подршке.⁷¹ Крајем треће деценије и даље је био актуелан стилски намештај, *Марија Терезија*, бидермајер, емпир и *Луј XVI*, који је важио за мерило лепоте и доброг укуса. У том периоду јавио се и нешто модернији дизајн, који није одмах прихваћен из бојазни да није у питању само „каприц моде“.⁷² Крајем четврте деценије поминути стилови су били равномерно заступљени, а чак је било популарно да свака просторија буде опремљена у другом стилу.⁷³ Комади су најчешће израђивани од политиране брезовине, која је због лаке обраде и квалитета била коришћена у великој мери. Намештај је такође прављен од махагонија, јасена и тополе. Уз домаћу производњу, намештај се увозио највише из Беча.⁷⁴

Поред тога што су били чести у ходницима зграда, гипсани радови могли су се наћи и у многим становима, најчешће намењеним вишој класи. Бордуре су красиле ивицу плафона, а посебно су биле популарне гипсане розете, које су украшавале плафон изнад лустера. Уметничка израда и занатство у целини били су на изузетно високом нивоу, о чему сведоче сачувани комади намештаја, столарија и делови ентеријера од кованог гвожђа. Паркет је врло брзо постао најчешћи вид подне облоге, највише због свог квалитета и дуготрајности. Најквалитетнији је био храстов паркет, који се користио за покривање репрезентативних соба, уз који су ишле и зидне храстове лајсне. Испод паркета постављао се *блиндбоден*.⁷⁵ За споредне просторије коришћен је *шифбоден*, односно бродски под, који је био широко заступљен у стамбеној градњи ниже средње класе. И пре Првог светског рата главни извор грејања у добростојећим кућама биле су каљеве пећи. Током времена су поред функционалности задобиле и вредност предмета примењене уметности. Неки пут су их архитекти приликом пројектовања ентеријера посебно дизајнирали, као што је то био случај у кући Јована Цвијића, где је Драгутин Инкиостри Медењак специјално пројектовао једну каљеву пећ у централној просторији у духу народне уметности. Најчешће смештене дуж носећег зида, каљеве пећи су се налазиле у свакој од просторија у којима се боравило, дакле, трпезарији, салону и спаваћој соби. Поред таквог, увођени су и савременији видови грејања, попут централног и етажног грејања, као и термичке струје.⁷⁶

Намештај представља највећи изазов за анализу, пошто је мали број сачуваних аутентично опремљених ентеријера, али се на основу сачуваних комада и других извора може донекле реконструисати укус београдског грађанства. Салон је по правилу био опремљен најлуksузнијим намештајем, међу којим су се налазиле софе, отомани, *шезлонзи*,⁷⁷ *шезлонзи*⁷⁸, *бержера* фотеле и

сл. У салонима су се одржавале књижевно-уметничке вечери на којима се окупљала интелектуална елита Београда, о чему сведоче и ормани за књиге и велике библиотеке смештене или у засебне просторије или у оквиру самог салона. Као део мобилијара често се налазио и клавир, нарочито у оним домовима где су била заступљена такозвана *кућна музицирања*. Сви елементи салона, од слика до ситних предмета примењене уметности, сведочили су о образовању и статусу њиховог власника. Концепт салона као простора окупљања интелектуалаца и размене мишљења датира још од 18. века и преузет је из Француске.⁷⁹ У зависности од укуса власника, салони су опремани стилским или модерним намештајем. Модерна технологија, појава грамофона, затим и радија, као и осталих кућних апарата, више се уклапала у модернији дизајн. Још један разлог због чега је расла популарност модерног намештаја било је лако одржавање, као и финансијска приступачност.⁸⁰ Нарочито се обраћала пажња да боја мебла на намештају буде у тону с тапетима, теписима и завесама, па су салони добијали називе на основу нијансе која је изабрана да доминира простором. Од луксузнијих материјала који су се користили за тапацирунг били су кожа, гоблен, дамаст и свила.⁸¹ Дрво је често патинирано да буде у боји слонове кости.⁸² Од врста тепиха међу заступљенијим су били персијски теписи. Трпезарије су рађене од пуног дрвета, а нарочито је био тражен махагони, па се у складу с његовом бојом опремао и остатак трпезарије. Храстовина и ораховина су такође биле популарне, али су могли да се набаве и комплети од егзотичног дрвета, као што су лимун и палисандер. Уз трпезарије обавезан комад намештаја био је орман за сребро са стакленом витрином, у којој су били изложени луксузни предмети попут посуђа и чаша од сребра и кристала. Имућнији власници облагали су зидове тапетима, док су веома честе биле и имитације шара на тапетима, нарочито броката, које су се наносиле на зидове путем специјално израђених гумених ваљкова. Према сведочанству савременика,⁸³ Рудолф Цигер, грађевинар, живео је у сопственој згради у Ђаковачкој 4, из 1939. године,⁸⁴ у стану на првом спрату, веома луксузно опремљеном, с кожним тапетима. Остали станови у згради били су далеко скромнији и намењени за издавање.

У спаваћој соби најчешће се налазио брачни кревет, с ноћним сточићима, затим тоалетни сто и двокрилни или трокрилни орман. Ради уштеде простора, неки архитекти су почели да уграђују ормане у зид.⁸⁵

Лустери и лампе били су махом модернијег дизајна, који је нагињао ка ар декоу. Најчешће су израђивани од месинга или су били поникловани, са две, три или четири кугле од бојеног или пескираног стакла. Нешто ређе су се јављали лустери од дрвета, попут ораховине, а поред оваквог извора осветљења биле су заступљене и



Сл. 6. Милан Злоковић, Вила Олге Рагелић и Николе Игњатовића у Улици Ламаршиновој 48, 1929. (фотографија аутора)

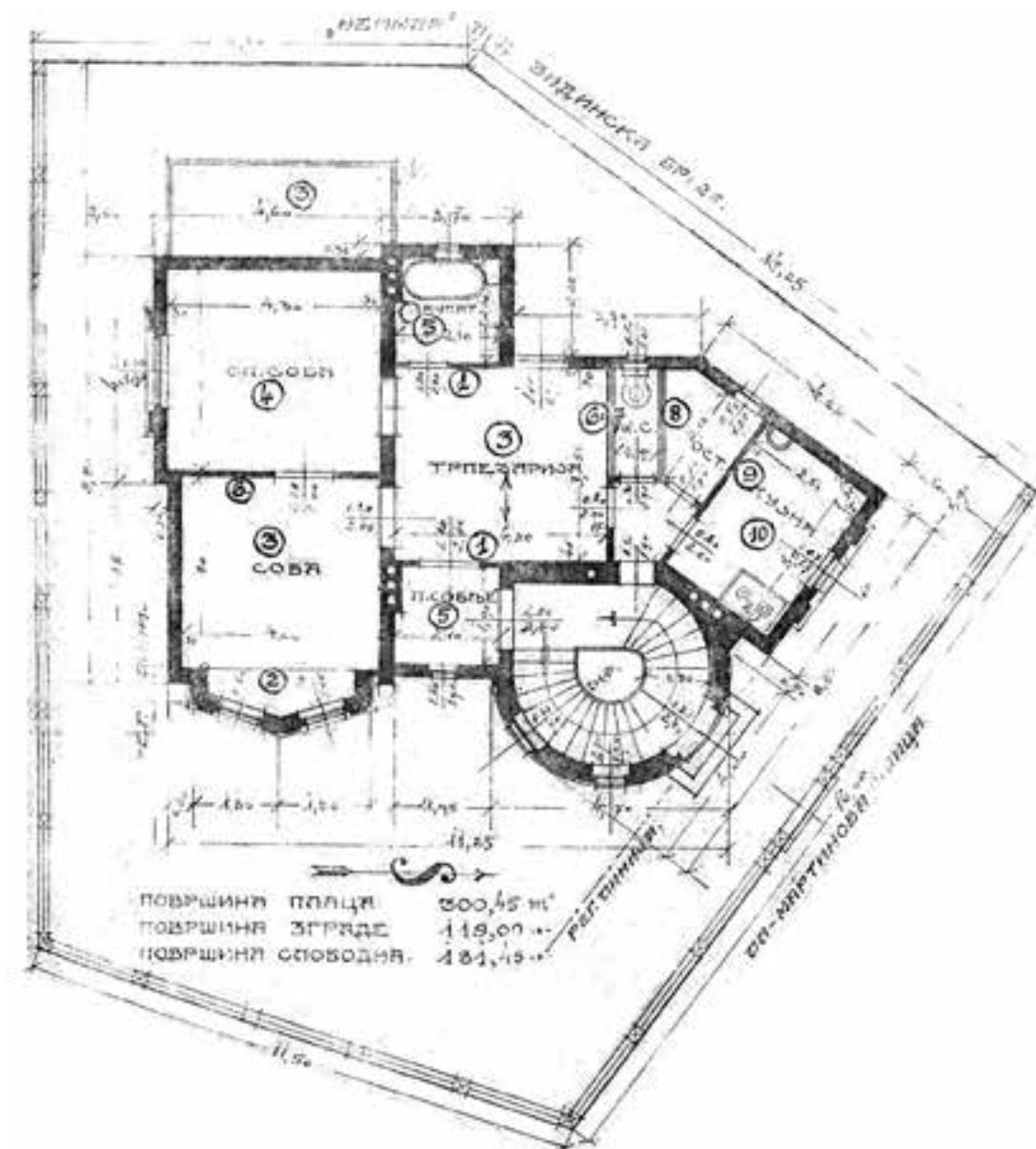
стоне лампе.⁸⁶ Уз електричне, средином треће деценије и даље су се продавале петролеј лампе.⁸⁷ Током овог периода јавиле су се и прве плафоњере, а уместо лустера постављано је и индиректно осветљење, обично скривено иза гипсаних радова, бацајући светлост на плафон. Нешто другачији тип решења били су угаони испусти или централно спуштен плафон.⁸⁸ У дизајну оваквих решења преовладале су функционалистички сведене и праве линије, махом лишене сувишне декорације.

Да би пројектовао што функционалнији стан, архитекта је морао веома добро да познаје тадашњи начин живота.⁸⁹ Занимљива је чињеница да београдски архитекти нису у потпуности прихватили начела модерне архитектуре на пољу пројектовања ентеријера и распореда просторија. План *београдској стјана* се ни у чему није угледао на слободни план модерниста, отворен и проходан, без строге поделе на функције просторија и зоне. Преградни зидови су постојали, али нису вршили ни приближно исту функцију као што је то био случај у вилама Френка Лојда Рајта, Миса ван дер Роа

или Ле Корбизјеа. Стаклени прозори-завесе још увек нису били уведени у толикој мери, и више су пружали светлости иначе мрачним просторијама зграда унутар градског блока него што су откривали приватност.

Концепт *београдској стјана* осмишљен је по узору на берлинске стамбене јединице. Станови су у дворишном тракту имали „пролазну собу“, што је касније постала трпезарија. Овакво решење води порекло још од средине 19. века под називом „берлинска соба“.⁹⁰ Међутим, послератна разрада ове шеме знатно је рационализована и с временом се све више удаљила од првобитног модела. Други светски рат прекинуо је даљи развој просторне организације, а послератна ситуација донела је радикалне промене у животном стандарду, а затим и у друштвеном поретку. Нова идеологија имала је у плану друге приоритете. Једнакост у свим животним аспектима одразила се и на архитектуру, која је постала аперсонална и неупадљива.⁹¹ У годинама непосредно по завршетку рата уследиле су обнова и изградња стамбених објеката, услед великог процента уништених зграда током рата и бомбардовања. Растући број становништва које је пристизало у престоницу изазвао је проблем мањка стамбеног простора, па је до 1950. године подигнуто око 110.000 станова.⁹² Тако су изграђени стамбени објекти који су се донекле ослањали на претходне параметре, нарочито у делима архитеката Бранислава Маринковића и Бранка Максимовића, који су активно стварали пре Другог светског рата. Наравно, Максимовићеви објекти, попут радничког насеља у Железнику, били су далеко скромнији од његовог дотадашњег опуса, како у квалитету изградње тако и у стилском решењу.

Нови начин живота утицао је на то да се и стамбена архитектура умногоме промени. Просечна квадратура станова драстично је смањена у складу са социјалистичким идејама о колективизму, укидању приватности, окарактерисаној као декадентан буржоаски конструкт, лош по друштво. Национализација која је спроведена почевши од 1946. године у потпуности је разорила структуру дотадашњег начина живота, појма приватности и животног простора. У станове је усељавано више породица одједном, па су првобитна форма и функција просторија у потпуности биле нарушене. Велики станови преграђивани су и дељени на два дела, што је било изводљиво с обзиром на постојање два улаза. Много драстичнији чинови уништавања десили су се непосредно по ослобођењу Београда, када су се у почетку намештај и књиге користили за ложење, а касније су обично били конфисковани и одношени у сабирне центре оформљене за предмете од културног и уметничког значаја.⁹³ С друге стране, низак културни



Сл. 7. Милан Злоковић, Вила Оље Раделић и Николе Иљичевића у Улици Ламартиновој 48, 1929, основа приземља (извор: Историјски архив Београда)

ниво придошлог становништва, као и немогућност да се прилагоде урбаном начину живота, доводили су до низа последица промене функција простора у оквиру станова. Купатила и девојачке собе служиле су као складишта за огрев или сушаре за месо.⁹⁴ Својеврстан вандализам према опремљеним становима био је веома заступљен, па се приликом селидбе дословце узимало све што је могло да се понесе: браве, кваке, прекидачи, понекад и дрвенарија итд.⁹⁵

Значај стана као простора свакодневног живота појединца рефлектује се на душевни живот појединца који живи у њему. Архитекта Драгомир Поповић⁹⁶ назвао је стан „хелијом града“.⁹⁷ Београдски стан је у већини случајева био простран и удобан за живот, без обзира на неке пропусте начињене при решавању проблематике функционалности. Пројектовање које је тежило да

задовољи високе животне стандарде свакако је потпомогло подизању уопште нивоа културе становништва. Оваква форма стана и распоред данас се у великој мери сматрају нефункционалним услед неприлагођености данашњем начину живота те је отуд честа појава да је првобитно просторно решење нарушено, те да су просторије током деценија мењале своје функције сходно потребама власника. Због тога архитектура представља један од најбољих показатеља животног стандарда, као и непроцењиви извор за истраживање историје свакодневног и приватног живота.

Владана Б. Путник,
историчар уметности
Београд
vladanaputnik@gmail.com

НАПОМЕНЕ:

- 1] *Колико је у Београду њогињуио зрага њосле раииа?*, Политика, 30. 12. 1930, 5.
- 2] Н. Куртовић Фолић, М. Ротер Благојевић, *Развој вишесџраииних зрага за вишејородично сџановање: са основном иишолоијом архииекџионској склоиа*, Архитектонски факултет, Београд, 1995, 9.
- 3] *Где се све сџанује*, Политика, 24. 12. 1922, 6.
- 4] *Жена са њокућсџвом на улици чека сџан*, Политика, 5. 11. 1937, 6.
- 5] Р. Гашић, *Урбанизација међураиної Београда. Пример насеља Кошџеж-Неимар*, у: *Историја 20. века 2*, 2009, 53.
- 6] М. Вукотић, *Урбанисџиички развој Београда у 20. веку*, докторска дисертација одбрањена на Одељењу за историју уметности, Филозофски факултет, Београд, 2011, 211.
- 7] М. Ротер Благојевић, *Сџамбена архииекџиура у Београду њоком 19. и њочџком 20. века*, Орион Арт, Београд, 2006, 127.
- 8] Ж. С. Девечерски, *Проблеми једної најредної краја њресџионице*, Београдске општинске новине, март 1933, 164.
- 9] ИАБ, Ф XV-1-1934.
- 10] С. Лазиић, *Послераииа архииекџиура наше њресџионице*, Уметнички преглед, 6–7, 1940, 214.
- 11] С. Вујовиић, *Градско сџановање и њриваиносџи у Србији њоком XX века*, у: *Приватни живот Срба у XX веку*, Слио, Београд, 2007, 289.
- 12] Овде се под појмом „палата“ мисли на луксузну стамбену зграду.
- 13] Б. Несторовиић, *Еволуџија београдској сџана*, Годишњак града Београда, II, 1955, 263–264.
- 14] А. Б. Херенда, *Колико и како се зидало у Београду од 1919. њогиње до данас*, Београдске општинске новине, јун 1933, 406.
- 15] *Колико је у Београду њогињуио зрага...*, 5.
- 16] С. Павловић, *О киријама у Београду*, Београдске општинске новине, март 1933, 171–172.
- 17] П. Марковић, *Београд и Евроиа 1918–1941: евројски уџицаји на њроцес модернизације Београда*, Савремена администраџија, Београд, 1992, 38–43.
- 18] Р. Гашић, *Урбанизација међураиної Београда. Пример насеља Кошџеж-Неимар*, 55.
- 19] *Продаја њлацева – „Нови Кошџеж Неимар“ – зидање вила*, Политика, 7. 4. 1934, 28.
- 20] *Горњи Врачар у чијим се улицама заџлибљују кола*, Политика, 5. 8. 1935, 6.
- 21] Ж. С. Девечерски, *Проблеми једної најредної краја њресџионице*, 164.
- 22] Ј. И. Обрадовић, *Примена Грађевинској закона на уређање и изџрађивање Београда*, Београдске општинске новине, јануар 1933, 13.
- 23] D. Gartman, *From Autos to Architecture: Fordism and Architectural Aesthetics in the Twentieth Century*, Princeton Architectural Press, New York, 2009, 89.
- 24] З. Маневиић, *Маринковић Бранислав*, у: З. Маневиић (ур.), *Лексикон неимара*, Грађевинска књига, 2008, Београд, 254–256.
- 25] Б. Маринковић, *Савремени сџан*, Уметнички преглед, 3, 1940, 93.
- 26] М. Миловановиић, *Бјеловиић Јован*, у: З. Маневиић (ур.), *Лексикон неимара*, 30; М. Просен, *О рагу београдској архииекџије Јована Бјеловиића*, Наслеђе, VI (2005).
- 27] Д. М. Поповиић, *Данашња београдска архииекџиура*, Уметнички преглед, 9, 1940, 281.
- 28] Б. Маринковић, *Улазна враииа у савременој архииекџиури*, Уметнички преглед, 3, 1937, 90–91.
- 29] М. Ротер Благојевић, *Сџамбена архииекџиура у Београду*, 146–147.
- 30] *Исџио*, 152–153.
- 31] М. Baylon, *Stan и Beogradu*, Arhitektonski fakultet, Beograd, 6; Мате Бајлон овде наводи примере основа станова с краја 19. и почетка 20. века, из Будимпеште, Париза, Базела, који су слични београдском сџану.
- 32] *Исџио*, 148–150.
- 33] А. Б. Херенда, *Колико и како се зидало у Београду од 1919. њогиње до данас*, 403.
- 34] *Исџио*, 405.
- 35] Б. Максимовиић, *Пииање малих сџанова у Београду*, Београдске општинске новине, јул–август 1933, 469.
- 36] *Исџио*, 470.
- 37] З. Маневиић (ур.), *Лексикон неимара*, 133.
- 38] И. Здравковић, *Савремени енџеријер у Београду*, Уметнички преглед, 4, 1938, 122.
- 39] P. Collins, *Changing Ideals in Modern Architecture*, McGill-Queen’s University Press, Montreal, 1998, 218.
- 40] Б. Несторовиић, *Еволуџија београдској сџана*, Годишњак града Београда, II, 1955, 263–264.
- 41] Б. Маринковић, *За ново доба – нова кућа*, Политика, 11. 1. 1931, 12.
- 42] И. Здравковић, *Савремени енџеријер у Београду*, 123.
- 43] Љ. Благојевић, *Породична кућа у модерној архииекџиури Београда у њериоду између два свџјска раииа – крииичка анализа чеџири аџиолоијска њримера*, Годишњак града Београда, XLV–XLVI (1998–1999), 174.
- 44] *Исџио*, 176–178.
- 45] С. Вујовиић, *Градско сџановање и њриваиносџи у Србији њоком XX века*, 285.
- 46] *Исџио*, 268 – 269.
- 47] Б. Маринковић, *Савремени сџан*, 94.
- 48] В. Тегетхоф, *Од анонимносџи до њуне архииекџионске зрелосџи: Мисов њродор ка модернизму*, у: *Историја модерне архитектуре – кристализација модернизма*, књига 2/А (прир. М. Перовиић), Драслар Партнер, Београд, 2005, 452–453.
- 49] Б. Маринковић, *Савремени сџан*, 94.
- 50] М. Ротер Благојевић, *Сџамбена архииекџиура у Београду*, 126; 137.

- 51] Женски разговори: Да би кухиња била практична, потребно је да има нарочити намештај, Политика, 22. 6. 1940. 16.
- 52] А. Кадиевић, Новинарски дом – значајно осиварење хрватских архитекта у Београду, Наслеђе, XII (2011), 118–120.
- 53] ИАБ, ФV-2-1932; З. Маневић (ур.), Лексикон неимара, 279.
- 54] Основа стана из: У. Мартиновић, Модерна Београда: архитектура Србије између два рата, Научна књига, Београд, 197?, 50.
- 55] Истио, 67.
- 56] За ове као и све остале техничке податке заслужни су сачувани технички описи пројеката у Историјском архиву Београда.
- 57] ИАБ, ФХ-8-1933.
- 58] З. Маневић (ур.), Лексикон неимара, 47.
- 59] За информације о Ђури Борошићу захваљујем Милану Миловановићу.
- 60] П. Мареј, Архитектура италијанске ренесансе, Грађевинска књига, Београд, 2005, 63 – 105.
- 61] А. Игњатовић, Југословенство у архитектури 1904–1941, Грађевинска књига, 2007, 246.
- 62] С. Bertram, *Imagining the Turkish House: Collective Visions of Home*, University of Texas Press, Austin, 2008, 3.
- 63] ИАБ, ФI-15-1929.
- 64] Љ. Благојевић, Породична кућа у модерној архитектури Београда..., 184.
- 65] Љ. Милетић Абрамовић, Архитектура резиденција и вила Београда: 1830–2000, Задужбина Андрејевић, Београд, 2002, 202–205.
- 66] Љ. Благојевић, Модерна кућа у Београду: (1920–1941), Задужбина Андрејевић, Београд, 2000, 38.
- 67] З. Маневић, Бабић Душан, у: З. Маневић (ур.), Лексикон неимара, 18.
- 68] Б. Маринковић, Савремени стлан, 93.
- 69] Све наведене фирме рекламирале су се у огласима Полицике (8. 9. 1929, 22–23; 19. 5. 1939, 23; 21. 10. 1940, 22).
- 70] За информације о раду Душана Дингарца захваљујем Ивану Марковићу.
- 71] Б. Маринковић, Поводом занатске изложбе: О нашој декоративној уметности, Уметнички преглед, 12, 1938, 380.
- 72] Б. Маринковић, О стилском намештају, Уметнички преглед, 8, 1940, 243.
- 73] Б. Поповић, Примењена уметност и Београд 1918–1941, каталог изложбе, Музеј примењене уметности, Београд, 2011, 85–86.
- 74] Полицика, 8. 9. 1929, 22–23.
- 75] Блиндбоден је припремна дрвена подлога на коју се поставља паркет. Код нас се назива *блинд-под* или лажни под.
- 76] Израз *прејање шермичком струјом* подразумева да је у међуратном периоду струја била махом слаба и користила се за осветљење, те је појам *шермичка* значавао да је струја била довољно јака да се користи и за грејање.
- 77] *Шезлонг*, транскрибовано од француског *chaise longue*, врста полусофе с наслоном, дугачка лежачка.
- 78] *Шемизет*, од француског *chemisette*, орманче за рубље.
- 79] Т. Чолак Антић, *Књижевно-уметнички салони у Београду 1830–1940*, Годишњак за друштвену историју, свеска 1, 1994, 64–65.
- 80] Б. Маринковић, *За ново доба – нова кућа*, Политика, 11. 1. 1931, 12.
- 81] Полицика, 5. 9. 1926, 17.
- 82] Полицика, 5. 9. 1926, 17.
- 83] За ову информацију захваљујем покојној Стојанки Путник.
- 84] ИАБ, Ф III-4-1934.
- 85] И. Здравковић, *Савремени ентеријер у Београду*, 123.
- 86] Полицика, 5. 10. 1933, 21.
- 87] Полицика, 6. 9. 1926. 9.
- 88] И. Здравковић, *Савремени ентеријер у Београду*, 123.
- 89] Б. Маринковић, *Савремени стлан*, 95.
- 90] М. Ротер Благојевић, *Стамбена архитектура у Београду*, 173.
- 91] А. Кадиевић, *Идеолошке и естетске основе усјона европске монументалне архитектуре у четвртој деценији XX века*, Историјски часопис, књига XLV–XLVI, 1998–1999, 264.
- 92] Б. Стојановић, *Послерајна београдска архитектонска изградња*, Годишњак града Београда, XVII, Београд, 1970, 206.
- 93] Н. Милићевић, *Грађански орман за књије – културно наслеђе и обликовање новој идентитетској српској друштва 1944–1950*, Токови историје, 3, 2006, 124–127.
- 94] И. Добривојевић, *Култура живљења у Југославији (1945–1955)*, Токови историје, 1–2, 2008, 240.
- 95] Истио, 241.
- 96] З. Маневић, *Максимовић Бранко*, у: З. Маневић (ур.), Лексикон неимара, 237.
- 97] Д. Поповић, *Јевџини стланови*, Београдске општинске новине, јул–август 1933, 477.

A CONTRIBUTION TO THE STUDY OF HOUSING STYLE TRENDS IN BELGRADE'S INTERWAR ARCHITECTURE

Between the two world wars Belgrade, the capital of the Kingdom of Serbs, Croats and Slovenes (subsequently Yugoslavia) saw rapid population growth and the modernization process, which led to housing shortages, a situation that gave an impetus to the further development of the 'Belgrade flat' concept, whose distinctive spatial organization reflected the everyday life of individuals, from the middle classes to the intellectual elite. This paper is an attempt at the historical study of the domestic interior in order to see how issues in the spatial organization of domestic spaces affected the evolution of modern society and architecture in Belgrade. The topic raises the question as to how architecture affected human needs and, conversely, how human needs affected their domestic space. This analysis of the 'Belgrade flat' takes three typologically different residential buildings into consideration: multi-family residentials, mixed use (commercial/residential) buildings, and villas. The three types make different uses of the 'Belgrade flat' concept, but it is a fact that the concept was applied for multi-family residential buildings and detached villas alike. The paper also looks at the post-WWII situation, marked by a different political system and nationalization, which had a devastating effect on many interwar housing units, whose partitioning resulted in a change or violation of their original function and concept.

ILLUSTRATIONS

Fig. 1 Milutin Borisavljević: Borisavljević's own home, 1924 (photo by the author)

Fig. 2 Entrance hall of 15 Dositejeva Street, 1940 (photo by the author)

Fig. 3 Milorad Milutinović: Building of Milivoje Joksimović at 15–17 Kralja Milutina Street, 1932, upper-floor plan (Historical Archives of Belgrade)

Fig. 4 Đura Borošić: Town villa of Velimir Popović, 44 Krunska, 1933/4 (photo by the author)

Fig. 5 Đura Borošić: Town villa of Velimir Popović, 44 Krunska, 1933/4, ground-floor plan (Historical Archives of Belgrade)

Fig. 6 Milan Zloković: Villa of Olga Radelić and Nikola Ignjatović, 48 Lamartinova Street, 1929 (photo by the author)

Fig. 7 Milan Zloković: Villa of Olga Radelić and Nikola Ignjatović, 48 Lamartinova Street, 1929, ground-floor plan (Historical Archives of Belgrade)