

СВЕТЛАНА В. НЕДИЋ

ПАЛАТА ИЗВОЗНЕ БАНКЕ

У гледна београдска новчана установа Извозна банка основана је 1901. године са циљем да помаже и унапређује извозну трговину. После неколико година успешног пословања, банка је за време царинског рата са Аустроугарском претрпела озбиљне штете, али се од њих опоравила пред Први светски рат. За време рата, банка је извесно време радила у Нишу, а затим у Марсеју, одакле је исплаћивала штедне улоге избеглицама и слала новац улагачима који су остали у Србији. Почетком 1919. године, банка се вратила у Београд и наставила своје редовне делатности, од којих је најзначајнија извоз домаћих пољопривредних производа у европске земље.¹

Пре уселења у наменски саграђену палату, Извозна банка је радила у Кнез Михаиловој улици број 39, у кући др Јована Ђурића, која и данас постоји.² Земљиште за зидање палате банка је купила 1. октобра 1920. године од Милорада Стефановића, рентијера. На овом плацу (Краља Милана број 7, данас Теразије 5), налазиле су се две мање зграде, приземна и једноспратна, које су порушене да би уступиле место палати Извозне банке. Израда пројекта палате поверена је архитекти Данилу Владисављевићу, који је завршио планове у јануару 1921. године. Следећег месеца планове је одобрила Грађевинска секција града Београда. Зидање је почело 1. јуна 1921. године, под надзором Данила Владисављевића. После Владисављевићеве смрти, 5. јануара 1923. године, надзирање је наставио архитекта Никола Несторовић. Предузимач је био инжењер Милош Савчић, који је у то време обављао дужност потпредседника Управног одбора Извозне банке. Палата је завршена 20. августа 1923. године, и у њој је банка почела рад 24. септембра.³

Палата Извозне банке је сложена грађевина пословно-стамбене намене. Мањи део зграде заузима ла је банка, а већи део, намењен издавању, садржао је



Сл. 1. Палата Извозне банке, разгледница из 1924. године. Издали Рајковић и Ђуковић, снимιο Милан Шимић (Збирка Милоша Јуришића)

двадесет станова и тринаест локала. Зграда има сутерен, приземље, мезанин и пет спратова. Приземље покрива целу површину плаца, дугачког 90, са лица широког 23,80 а са задње стране 16 метара. Из статичких разлога, Владисављевић је поделио зграду, од мезанина до петог спрата, на три дела, међусобно одвојена просторима који служе за осветљавање. Поред тих простора, зграда има и светларнике, већих и мањих димензија, зато што је предвиђено да бочни зидови палате додирују суседне грађевине. Са задње стране, повучен је део зграде са спратовима, тако да се само истурени део приземља граничио са плацем из Скопљанске (данас Нушићеве), јер у време подизања палате Чумићева улица није постојала. Зидови палате су, закључно са мезанином, од бетона, а од првог до петог спрата од цигле са

армираним местима. Међуспратне конструкције су од армираног бетона, по Хербстовом систему. Просторије банке имале су украсе од гипса и вештачког мермера.⁴

У сутерену палате налазили су се архива и трезори, повезани посебним степеништем с просторијама банке у приземљу. У сутерену су били и подруми, као и ложионица централног грејања, а пројектом је био предвиђен и простор за ресторан и биоскоп.

Приземље зграде подељено је пасажем на два неједнака дела, тако да су с леве стране веће просторије, а са десне стране мање. На левој страни били су: шалтерсала банке, један мали стан за послугу, два већа и шест мањих дућана, као и два степеништа с лифтовима за спратове у средњем и задњем делу зграде. Са десне стране, с лица, налазио се велики дућан, а у пасажу



Сл. 2. Фасада, фотографија из 1988. године (документација Завода за заштиту споменика културе града Београда)



Сл. 3. Део фасаде, снимео Милош Јуришић 2002. године

степениште и лифт за спратове у предњем делу зграде и шест малих локала, а постојала су и два степеништа за сутерен. Пасаж се завршавао капијом која је водила у простор са споредним степеништем за сутерен. Улази у банку и дућан, с лица, имали су облик нише, а 1938. године извучени су на регулациону линију.

У предњем делу зграде у мезанину су биле просторије банке: два кабинета за директоре одељења, соба за пријем, канцеларије за чиновнике и шефа, као и просторије за књиговодство.

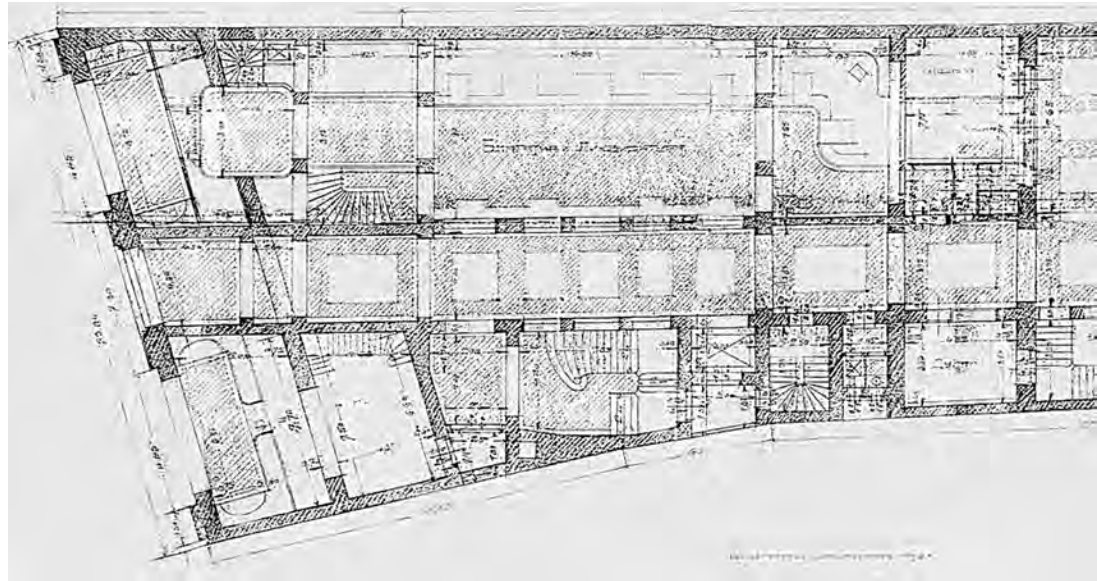
На првом спрату били су кабинет директора банке, кабинет једног од директора одељења, собе за пријем, сала за седнице, собе за инспектора и дежурног чиновника, чекаонице. Као и у мезанину, и овде су кабинети и собе за пријем имали поглед на Теразије.

Спратови предњег дела зграде (од другог до петог) садржали су по један деветособан стан. Као и сви станови за издавање у палати, и овај је имао купатило, кухињу, оставу и девојачку собу. Све просторије су биле великих димензија, не само собе, од којих су четири гледале на Теразије, него и остала одељења (предсобље, кухиња, купатило).

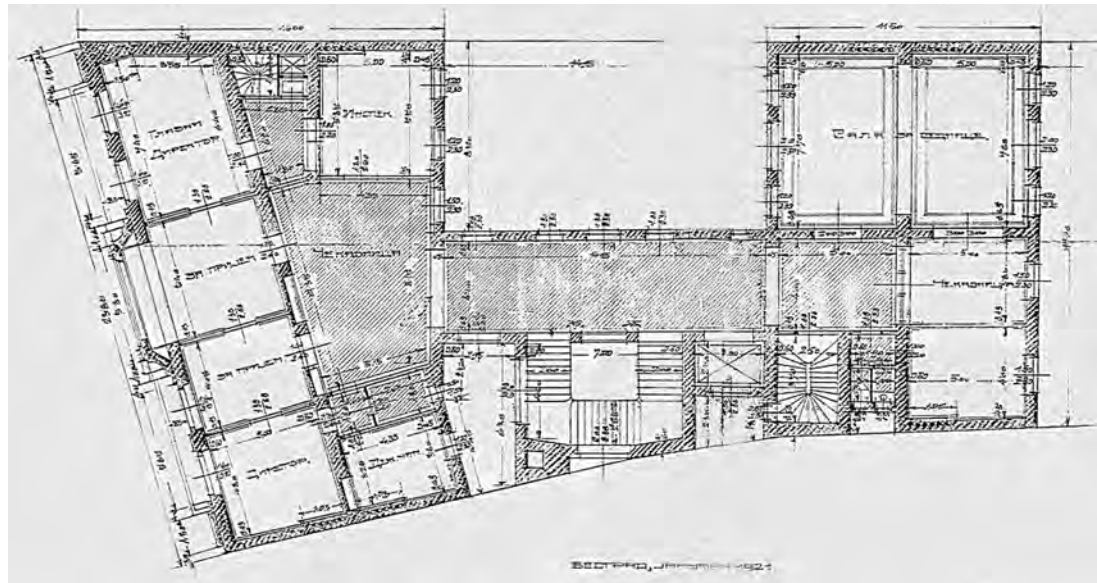
У средњем делу зграде у мезанину су биле просторије банке, повезане пролазом с мезанином предњег дела палате. Овде су се налазиле канцеларије, део архиве, правна служба и двособни стан домаћина зграде.

Од првог до петог спрата у средњем делу зграде била су по два четворособна стана. Задњи део зграде од мезанина до петог спрата садржао је по један петособан стан.⁵

Сл. 4. Део основе
приземља,
пројекат Данила
Владисављевића



Сл. 5. Део основе
првог спрата,
пројекат Данила
Владисављевића



Сл. 6. Део основе
четвртог спрата,
пројекат Данила
Владисављевића



Фасада грађевине, изведена у вештачком камену, решена је академски с применом сецесијских обележја. Симетрично прочеље има у средини еркер, који се протеже од првог до четвртог спрата, а у висини петог спрата завршава се балконом. Лево и десно од еркера пружају се балкони, чије су ограде на првом и четвртном спрату зидане, а на другом и трећем су од кованог гвожђа. На четвртном спрату еркер украшавају две скулптуре (*Меркур*, симбол трговине, и *Преља*, симбол домаће радиности), које треба да подсећају на основну делатност банке, трговину домаћим производима. Мотив Меркура јавља се још једном, у облику главе извајане изнад улаза у пасаж. Еркер, као и пиластри на бочним деловима фасаде, наглашава вертикалу и усмерава поглед посматрача према високој атици. Она је састављена од металне ограде и зиданих делова украшених иницијалима банке, извајаним плодовима и натписом „Извозна банка“. Атика је у исто време и ограда кровне терасе, којом се завршава предњи део зграде. Пажњу привлаче и велики прозори, неупадљиво варијанних облика. Еркер, балкони и пластични украс омогућавају да фасада делује разуђено и да је игра светлости и сенке додатно оживљава.⁶

Упоредо са усељавањем Извозне банке у ново-саграђену палату текло је и издавање дућана и станова. У локалима у пасажу отворене су трговачке и занатске радње, а у дућану с предње стране сместила се апотека, која се и данас ту налази.⁷

Неколико месеци после усељења, Извозна банка је пружила гостопримство београдским уметницима. У фебруару 1924. године, у просторијама банке приређена је изложба слика Стеве Тодоровића и вајарских радова Стаменка Ђурђевића.⁸

Када су 1934. године представници Општине града Париза посетили Београд, они су 17. маја, са балкона Извозне банке, посматрали спасовданску литију.⁹

Из исте године сачуван је податак да су се у палати Извозне банке налазиле пословне просторије Инжењерске коморе и *Јадранске страже*,¹⁰ а 1941. године помиње се отварање биоскопа.¹¹

За време Другог светског рата, у априлском бомбардовању 1941. године, задњи део палате погођен је разорном бомбом, па су порушени спратови са становима.¹² Део приземља срушен је 1943. године приликом регулације Чумићеве улице.¹³

После Другог светског рата, Извозна банка је престала да постоји. Палата је задржала пословно-стамбену намену с тим што су у предњем делу зграде станови претворени у пословни простор. Предњи и средњи део зграде добили су још по два спрата, а у задњем делу се изнад приземља налазе преправљени остаци мезанина. Пасаж, у коме и данас постоје радње, служи као веза између Теразија и Чумићеве улице.

Део приземља, где су некад биле просторије банке, прилагођен је новој намени. Најдуже је коришћен као продавница, а у једној прилици послужио је и као изложбена дворана. Ту је у октобру 1966. године Музеј града Београда приредио изложбу „Београд са старих фотографија“. Аутор изложбе и каталога, Дивна Ђурић-Замоло, уврстила је у ову поставку и разгледницу из средине двадесетих година, на којој се види палата Извозне банке.¹⁴

На месту некадашњег улаза у банку данас је празан простор, повезан с приземљем суседних зграда, одакле се силази у подземни пешачки пролаз. Овај преправљени део приземља, као и дозидани спратови који се виде иза атике, нарушавају очувани изворни изглед фасаде.¹⁵

У историју београдске архитектуре палата Извозне банке улази као сведочанство о томе како су се почетком треће деценије XX века решавала питања функције и естетике велике пословно-стамбене зграде у центру престонице.

НАПОМЕНЕ:

1] *Извозна банка, Београд. XIV Редован збор акционара 26. септембра 1920.* [Извештај за 1914–1919], Београд, [1920], 3–5; *Извозна банка, Београд. Ванредан збор акционара 6. јуна 1920,* Београд, [1920], 3, 5; С. Станојевић, *Народна енциклопедија српско-хрватско-словеначка*, II, Загреб, [1927], 18.

2] *Приватни огласи*, Српске новине, 160, Београд, 23. VII 1909, 4; *Адресна књига Београда 1912*, Београд, 1912, део II, 51; А. Суворин, *Цео Београд*, Адресно-информациона књига за Београд, Земун и Панчево, Београд, 1922, 11 треће паг.

3] Историјски архив Београда, Општина града Београда, Техничка дирекција, Грађевински одсек. (даље: ИАБ-ОГБ-ТД-ГО) ФП-1-1921. (Предмет садржи, поред писаних докумената, и планове Данила Владисављевића: основе, пресеке и планове бетонске конструкције). Разгледница Јосипа Чакловића Бг 26, издата одмах после Првог светског рата (Збирка Милоша Јуришића). *Извозна банка, Београд. Извештај о раду 1921. године*, Београд, [1922], 7; *Извозна банка, Београд. Извештај о раду 1922. године*, Београд [1923], 7; *Извозна банка, Београд. Извештај о раду 1923. године*, Београд, [1924], 27, 40, 42–43; А. Суворин, *Цео Београд*. Престоница, Адресно-информациона књига за Београд, Земун и Панчево, Београд, 1924, 114, 876.

4] ИАБ-ОГБ-ТД-ГО ФП-1-1921. А. А. [цовић], *Армирана бетонска међуспратница систем „Хербст“*, Београд, 1926, 11. [Огласи], Политика, 5079, Београд, 16. VI 1922, 8; *План града Београда*. Размера 1: 10 000. Израдио Катастарско Одељење Општине Београдске за своје потребе 1921.

5] ИАБ-ОГБ-ТД-ГО ФП-1-1921. *Палата Извозне банке*, Време, 62, Београд, 19. II 1922, 4. (Са цртежом фасаде. Исти цртеж објављен је и у *Илустрованом листу*, 49, 15. XII 1921, 14).

6] Ж. Шкаламера, *Сецесија у архитектури Београда 1900–1914*, Зборник за ликовне уметности, 3, Нови Сад, 1967, 338; Б. Несторовић, *Преглед споменика архитектуре у Србији XIX века*, Републички

завод за заштиту споменика културе СР Србије, Саопштења, X, Београд, 1974, 160; Д. Ђурић-Замоло, *Градитељи Београда 1815–1914*, Београд, 1981, 30; Б. Вујовић, *Београд у прошлости и садашњости*, Београд, 2003, 273; Т. Борић, *Теразије*, Урбанистички и архитектонски развој, Београд, 2004, 93–95; S. Bogunović, *Arhitektonska enciklopedija Beograda XIX i XX veka*, II, Београд, 2005, 1131; Ђ. Sikimić, *Fasadna skulptura u Beogradu*, Београд, 1965, 155; Ž. Ševalije, A. Gerbran, *Rečnik simbola*, Novi Sad, 2004, 608–609, 744; Н. Biderman, *Rečnik simbola*, Београд, 2004, 232–233.

7] [Огласи], Политика, 5469, Београд, 17. VII 1923, 8; [Огласи], Политика, 5586, Београд, 11. XI 1923, 16; А. Суворин, *нав. дело*, 1924, 305; М. Стевановић, *Потпун адресар Београда, Земун и Панчева*, Београд, 1933, 57, 292.

8] *Огласи*, Политика, 5691, Београд, 26. II 1924, 8.

9] Љ. Н. [инић], *Претставници града Париза у Београду*, Београдске општинске новине, 6, Београд, јун 1934, 454; С. М. [илутиновић], *Београд је свечано прославио своју славу Спасов-дан*, Београдске општинске новине, 6, Београд, јун 1934, 465.

10] Ж. Јевремовић, *Вођа кроз Београд*, Београд, 1934, 17.

11] ИАБ-ОГБ-ТД-ГО ФП-1-1921.

12] *Бомбардовања Београда у Другом светском рату* [каталог изложбе], Београд, 1975, 26, 61.

13] ИАБ-ОГБ-ТД-ГО ФП-1-1921.

14] D. Đurić-Zamolo, *Beograd sa starih fotografija* [katalog izložbe], Београд, 1966, kat. br. 133, sl. 8.

15] Приликом дограђивања спратова 1957. године, атика је уклоњена, а реконструисана је 1989. године, у склопу рестаурације фасаде, према пројекту Светлане Иванчевић, архитектке Завода за заштиту споменика културе града Београда (документација Завода за заштиту споменика културе града Београда).

Summary: SVETLANA V. NEDIĆ

THE EXPORT BANK PALACE

The Export Bank palace (Terazije, 5) was built from 1921 to 1923 according to the plan by architect Danilo Vladislavljević. The contractor was engineer Miloš Savčić. It is a residential and business building with the basement, ground floor, mezzanine and five floors. A shopping arcade intersects the ground floor. Starting from the mezzanine, the building is divided into three parts of which the last one does not exist at present. The building housed business facilities of the bank, shops and apartments. The façade combines academic approach with elements of the secession.

ILLUSTRATIONS

Fig. 1. The Export Bank palace. Picture postcard from 1924. Printed by Rajković and Ćuković, photograph taken by Milan Šimić (Miloš Jurišić collection)

Fig. 2. Façade. Photograph from 1988 (documentation of the Institute for the Protection of Monuments of Culture of the City of Belgrade)

Fig. 3. Façade. Photograph taken by Miloš Jurišić in 2002.

Fig. 4. Part of the floor plan, by Danilo Vladislavljević

Fig. 5. Part of the first floor plan, by Danilo Vladislavljević

Fig. 6. Part of the fourth floor plan, by Danilo Vladislavljević