

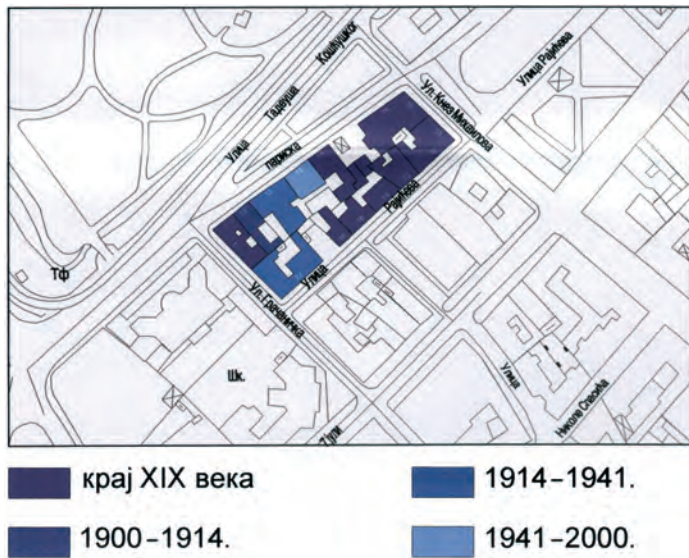
АЛЕКСАНДАР БОЖОВИЋ

КУЋА МАРКА СТОЈАНОВИЋА,  
ПАРИСКА 15 У БЕОГРАДУ

У разматрању опуса Константина Јовановића било је доста речи о јавном здању Народне банке, затим о неизведеном пројекту за зграду Народне скупштине, а у већини случајева разматрани су и монументални и репрезентативни стамбени објекти. Мања пажња била је посвећена стамбеним зградама. Једна од њих је управо друга кућа Марка Стојановића у Париској број 15. Својим положајем, ван главних урбаних комуникација на којима се развијала трговачка делатност тога доба, овај објекат припада једном мирнијем амбијенту. Находи се у непосредној близини прве куће Марка Стојановића у Кнез Михаиловој улици и заједно са њом и објектом у Париској 16 чини једну амбијенталну целину, тако да се вредности овог објекта могу сагледати у смислу индивидуалног архитектонског остварења, али и као дела урбаног склопа блока коме припада.

Временски контекст у којем је кућа саграђена, 1900. године, јесте доба када се српска престоница убрзано развија. Развој трговине и привреде створио је нов слој добростојећих трговаца, спремних да свој материјални статус формализују кроз владајући академски архитектонски израз. На руинама некадашње оријенталне вароши почиње развој модерног града. Посебну улогу у процесу ове трансформације, имала је нова генерација младих архитеката школованих у Бечу, међу којима је вероватно најзначајније име Константин Јовановић.

О његовој делатности до сада је написано много студија, али још увек није објављена монографија која би обрађивала његов целокупан опус.<sup>1</sup> Мало су познати пројекти који су изведени у Аустрији, Бугарској и Румунији и о њима нису публиковане посебне студије, а изузетно су важни у смислу бољег увида у процес формирања младог архитекте. Највише је обрађивана и публикована Делатност у Београду. Као непосредни извор проучавања београдског опуса значајна је



Сл. 1. Приказ блока између Кнез Михаилове, Париске, Рајићеве и Грачаничке, хронологија настанка објеката

заоставштина Константина Јовановића која се чува у Музеју града Београда и која садржи аквареле, рукописе, писма и пројекте зграда.

Константин Јовановић рођен је 13. јануара 1849. године у Бечу, као најстарији син познатог српског литографа, уметника и домоуправитеља кнеза Михаила Обреновића, Анастаса Јовановића, који је у то време боравио у Бечу као политички емигрант. Основну и средњу школу завршио је у Бечу, у грчкој школи и реалци.<sup>2</sup> Затим уписује студије архитектуре у то доба познатој техничкој школи, Политехникум у Цириху. Боравак и успешно завршене студије 1870. године, као један од најбољих у генерацији, искористио је да стекне не само увид у савремена струјања европске архитектуре већ и да стекне бројна познанства од којих је најважније оно са професором Семпером (*Gottfried Semper*). Ово дуготрајно познанство и каснија сарадња представљаће најважнији темељ у формирању Јовановића као архитекте. Управо под утицајем професора Семпера, он прихвата италијанску ренесансу као основни архитектонски израз. Студијско путовање у Италију након завршетка школовања само ће учврстити његов архитектонски кредо и продубити његово познавање ренесансне архитектуре на њеним изворима.<sup>3</sup>

Средином XIX века, у европској архитектури влада уверење да је једини исправан приступ у рециклирању разних историјских стилова, а питање архитектуре се изједначава с питањем избора стила. Свој архитектонски израз Константин Јовановић је нашао у прихватању једног, у његовој делатности доминантног, стила за који је био уверен да представља крајњи домет у архитектури. Након повратка из Италије, прву прилику



Сл. 2. Приказ блока између Кнез Михаилове, Париске, Рајићеве и Грачаничке, стилови објеката

да демонстрира своје ставове Јовановић је имао у раду свог архитектонског атељеа основаног у Бечу, као и кроз практичну сарадњу са Семпером, који је тада радио на изградњи бечког Ринга. Током заједничког рада њихово познанство полако превазилази професионални однос и прераста у присно пријатељство. Удео младог архитекте у целокупној реализацији таквог грандиозног подухвата није лако одредити, али се може закључити да је рад с таквим ауторитетом као што је Семпер коначно формирало Јовановића као архитекту, а његов израз дефинисало кроз ренесансу од које није одступио. Чак и када се у европској архитектури јављају нова естетска стремљења, као што су југендстил и сецесија, а касније футуризам и кубизам, Јовановић остаје равнодушан, догматски се држећи својих академских уверења.

Самосталну делатност након рада у Бечу, Јовановић наставља у Бугарској. На позив бугарске владе 1879. године, он ради план за реконструкцију Софије и план за кнежевски двор, а гради и већи број јавних објеката, међу којима су најзначајнији: зграда Собрања и гимназија у Лом Паланци.

У последњој четвртини XIX века, са стицањем политичке самосталности, у Србији настаје грађевински замах, а оријентална варош Београд почиње да добија урбану физиономију по угледу на остале европске престонице. У таквој атмосфери Јовановић долази у Србију и изводи свој најзначајнији јавни објекат – зграду Народне банке, између 1888. и 1890. године. За исти објекат је урадио и пројекат доградње 1921. године, што је уједно и последње његово дело у Београду. Крајем деведесетих година XIX века добија понуду за израду плана Дома Народног представништва која је требало да буде

изграђена на простору некадашње Батал цамије.<sup>4</sup> Од осталих нереализованих пројеката јавних здања следе Зграда за главну поштанско-телеграфску управу из 1895. године; план за Светосавски храм из 1898. и 1899. године (Јовановић као узор наводи цркву св. Петра у Риму); затим 1900. године Јовановић бива ангажован да изради пројекат зграде за Српску краљевску академију (пројектована у маниру ренесансних палата са затвореним двориштем), који су касније реализовали Драгутин Ђорђевић и Андра Стевановић.

Најзначајнији сегмент Јовановићеве делатности у Београду ипак представљају приватни објекти које је радио углавном за угледне и богате инвеститоре. Новостечени материјални и социјални статус било је потребно учинити видљивим на репрезентативан начин, а архитектура академизма и еклектицизам били су најприхватљивији облик јавне презентације ове младе класе богатих трговаца. Излазећи у сусрет наручиоцима, Јовановић је пројектовао стамбене објекте који се својим естетским квалитетима и раскошношћу могу мерити са европским узорима. Први реализовани пројекат била је кућа адвоката Марка Стојановића<sup>5</sup> у Кнез Михаиловој улици 53–55, саграђена 1885. године, а 1899. године је за истог поручиоца пројектовао и другу кућу у непосредној близини, у Париској 15.

Симетрија, хоризонтално рашчлањивање фасада венцима и архитектонским редовима, смењивање русичних и равних површина, угаони и централни ризалити с куполама, кордонски венци с балустрадама, манир италијанске ренесансе са елементима француске и имплементираним барокним детаљима остају главни израз архитектонског вокабулара Косте Јовановића, којег ће се држати током целе каријере.

По избијању Првог светског рата Јовановић одлази у Швајцарску, најпре у Сен Гален, а затим у Цирих, где је радио до смрти 25. новембра 1923. године.

Поред архитектонске делатности, бавио се и теоријом. Своје утиске и закључке сакупљене током боравка у Риму сабрао је у књизи *Истраживање о градњи цркве Св. Петра у Риму*, тексту *Уз спорна питања о градњи цркве Св. Петра у Риму – одговор господину Рудолфу Ретенбахеру*, издатом у Бечу 1878. године, затим у делу *О грађевинској делатности Готфрид Семпера* издатом 1879. године у Риму поводом Семперове смрти и тексту *О новом правцу у данашњем уметничком занату* датираним 1910. године.<sup>6</sup>

#### Историјат развоја горњег дела Кнез Михаилове улице у XVIII и XIX веку

У периоду од XVI до XVIII века изглед подручја се може пратити кроз гравуре и планове из западних извора, неки од њих приказују имагинарне слике и нису

вредни за урбанистичку анализу, али заједничко им је да приказују Београд као оријенталну варош.

Документован развој могуће је пратити од 1717. године, односно од тренутка када Београд освајају Хабзбурзи и када започиње амбициозни план претварања града у моћну тврђаву која је требало да буде одбрамбена и експанзиона тачка Хабзбуршке монархије против Турака. Одмах потом уследила је планска изградња вароши, што је подразумевало измену неправилне мреже улица урбаном структуром, односно улицама које се секу под правим углом; Београд је требало да постане модеран европски барокни град, за разлику од османлијског оријенталног шехера.<sup>7</sup> Већ је тим планом предвиђено да правац на коме се данас приближно простира Кнез Михаилова улица постане главна артерија, као осовина између два главна равелина: св. Еугенија на тврђави и спољашњег централног равелина, са Александровом или Цариградском капијом. Траса водовода је уједно била и траса улице. Приближно месту где се сада налази кућа Марка Стојановића у Париској 15 налазила се велика Маурер касарна, изграђена 1727. године испред еспланаде тврђаве. У њој су биле смештене инжењерске јединице, које су изводиле фортификационе радове на тврђави. Још су два објекта у урбаном позиционирању чинила доминанту с поменутом касарном: касарна Александра Виртембершког на крају осека Виртемберговој капији и други објекат српске цркве и митрополског двора, у српском делу вароши на Савској падини. Ови објекти су се налазили на месту данашње Патријаршије и Саборне цркве. Први пут је после римског периода вршена планска изградња града са улицама које се секу под правим углом.

Након потписивања Пожаревачког мира и преласка Београда под турску управу 1739. године, уништена је урбанистичка матрица коју су створили Аустријанци, а град је опет попримио оријенталну физиономију. Две најважније грађевине, Александрова и Маурер касарна, порушене су, а на месту друге 1743. године подигнута је нова и другачија Спахијска коњичка касарна. Она је представљала прави примерак великог оријенталног конака а плитким кровом широких стреха из којег су вирили бројни оцаи.<sup>8</sup>

Тек од средине XIX века присутна је тенденција постепеног трансформисања Београда од оријенталне вароши у модеран европски град. Тај преображај се одвијао кроз два процеса. Прво кроз изградњу објеката од тврдог материјала с применом савремених европских грађевинских техника и обликовањем објеката у духу романтизма и неокласицизма. Други процес се састојао у постепеној трансформацији урбаног ткива из оријенталне вароши, коју су карактерисале уске и неправилне улице, у модерно конципирану урбану агломерацију с

правилно одређеним ортогоналним системом улица. План постојећег стања из 1867. године показује коегзистенцију старих и нових садржаја и облика и да је сазрело време за конципирање нове урбане структуре. Период између 1815. и 1867. године можемо сматрати прелазним периодом у трансформацији Београда у европску метрополу.

Два значајна догађаја коинцидирају, симболична предаја кључева града 1867. године, односно одлазак турске посаде, и предлог Емилијана Јосимовића за регулацију вароши у шанцу. Тај план је одредио основне смернице урбанистичког развоја, а нарочито се истиче његова замисао о повезивању Калемегдана с Теразијама, што у суштини, с каснијим изменама, представља данашњу Кнез Михаилову улицу, која је постала трговачки центар и једна од главних артерија урбане структуре града. Реализација тог пројекта трајала је наредних 10 година и није у целини следила Јосимовићеву замисао, али су главне смернице остале. Други битан сегмент је претварање некада пуне пољане Калемегдана у градски парк, окружен путном комуникацијом која тако повезује Савску и Дунавску падину.<sup>9</sup>

Процес урбане трансформације Београда крајем XIX века најбоље се може сагледати из планова града који у то доба настају. На плану Стевана Зарића из 1878. године детаљно је приказано колико је одмакао процес реконструкције горњег дела Кнез Михаилове улице. У том периоду подручје ће попримити примарне обресе, али ће бити потребно више од деценије да се формира у облику какав данас постоји. Садашњи блок, који чине улице Париска, Кнез Михаилова, Рајићева и Грачаничка, тада још увек није формиран, већ је део склопа ширег блока омеђен улицама Градско поље горње (Париска), Рајићева и Спасовачка. Архитектонско обликовање није завршено и видљив је празан плац на којем ће касније бити саграђене обе куће Марка Стојановића и објекат у Париској 16.<sup>10</sup> План Београда који је израђен 1886. године (публикација Светозара Ј. Величког) приказује слично стање.<sup>11</sup> Тек је на плану из 1896. године видљиво да је поменути блок формиран. У плану нису уцртани објекти већ само блокови. Карактеристично за Кнез Михаилову и околне улице у том периоду било је подизање углавном једносратних пословно-стамбених објеката, међусобно повезаних, који су чинили уличне фронтоне грађевинских блокова. По унутрашњој диспозицији то су углавном биле куће двотрактног или тротрактног типа, што представља вишу фазу у развоју београдског стана и прихватање средњоевропске културе становања и пословања, док је спољње обликовање било у складу са оновременим стилским концепцијама европске романтичарске и неоренесансне архитектонске естетике. Урбани развој био је директан одраз друштвених



Сл. 3. Париска 15, оптики изглед, Архива Завода за заштиту споменика културе града Београда, 2001.

кретања, економске експанзије и социјалног раслојавања младог друштва. Носиоци изградње су, пре свега, богати трговци, за разлику од претходног времена када су то били углавном високи државни чиниоци.

### Развој блока између улица Париске, Кнез Михаилове, Рајићеве, Грачаничке

Намера овог рада је да укаже на стилске вредности куће Марка Стојановића у Париској 15, као појединачног објекта, као део целине коју чини блок у којем је смештена и у односу с непосредном околином. Конкретан урбани простор којим се бави овај рад, горњи крај Кнез Михаилове улице, горњи крај Париске улице, и део парка Велики Калемегдан, настајао је сукцесивно.

Хронолошки први објекат на поменутом потезу јесте хотел „Српска круна“ (данас Библиотека града Београда) у Кнез Михаиловој 56, подигнут пре 1878.



Сл. 4. Централни прозор спрата, детаљ, Архива Завода за заштиту споменика културе града Београда, 2001.

године. Зграда је саграђена као јавни објекат са основом која у средини има унутрашње двориште попут атријума.<sup>12</sup> У своје доба био је најзначајнији хотел у Београду. Фасаде су обликоване у еклектичном духу строгог академизма, са доњом рустичном и горњом равном зоном. Сви прозорски отвори били су лучни до преправке из 1927. године, када су прозори сутерена претворени у архитравне. Строга је симетрија фасада објекта у Кнез Михаиловој и Париској, а из старих фотографија видљива је богата орнаментална декорација. Објекат спада у ретка сачувана репрезентативна здања с почетка друге половине XIX века.

Зграда у Кнез Михаиловој 52 подигнута је после 1878. године, непосредно након рушења последње „турске куће“, када је извршено дефинитивно просецање Кнез Михаилове улице, и представља стамбено-пословни објекат. Карактеристична је класицистичка

обрада и симетричност фасада, с централни мотивом балкона који носе атланти, што је прилично редак случај у београдској архитектури друге половине XIX века. У агломерацији улице ова зграда наставља ритам суседног блока, који чине објекти под бројем 46, 48, 50 и тиме доприноси амбијенталној вредности целог потеза. Као и зграда хотела „Српска круна“, формира чело блока и има три слободне фасаде.

Две претходно поменуто зграде чине непосредну околину архитектонском блоку омеђеном Кнез Михаиловом, Париском, Рајићевом и Грачаничком улицом, који је с мало изузетака изграђен у периоду од краја XIX века до 1914. године. Иако су зграде неједнаких вредности, овај блок поседује амбијентални значај, који се огледа у облицима и волуменима својственим за XIX век и сведочи о развоју Београда у поменутом периоду. Такође је битно напоменути да својим изгледом из правца Калемегдана блок чини урбани фронт наспрам парковске целине као контрапункта.

Поменути блок, у којем су смештене обе куће Марка Стојановића, сачињавају објекти који су углавном настали с краја XIX и почетком XX века, стварајући једну амбијенталну целину, просторно и стилски одређену.

Од свих објеката који сачињавају блок свакако је најзначајнија грађевина прва кућа Марка Стојановића. Саграђена је за познатог београдског адвоката и вице-гувернера Народне банке, 1885. године, по пројекту архитекте Константина Јовановића.<sup>13</sup> Као и велики део зграда у Кнез Михаиловој улици, објекат је осмишљен за пословно-стамбену намену. Приземље је намењено пословним активностима, док се на спрату налазио раскошан стан. Основа је тротрактна и прилагођена димензијама блока. Фронт зграде према Кнез Михаиловој улици захвата читаву ширину блока. Рустично обрађено приземље одвојено је профилисаним венцем од зоне првог спрата, на чијим се мирним површинама налази равномерно низ правоугаоних прозора с троугластим тимпанонима. Карактеристични су балкони на угаоним ризалитима са богато обрађеном оградом од кованог гвожђа. Над кровним венцем је атика са балустратом. Вертикалност је акцентована на бочним, угаоним ризалитима, на којима почивају кубета на октогоналној основи. Бочна страна фасаде која гледа на Париску улицу, односно парк Калемегдан, раскошно је обрађена као и фронт према Кнез Михаиловој, с разликом у обради приземља, где се уместо широких правоугаоних поставља ритмован низ полукружних отвора. Спрат је ритмован низом правоугаоних прозорских отвора идентичних са онима на фасади у Кнез Михаиловој улици, с разликом што су овде развојени јонским пиластрима, док на бочним ризалитима двојни пиластри окружују прозоре. Убрзо након изградње зграда је променила намену па је

једно време у њој био смештен Аустроугарски конзулат, а већ дужи низ година ту је смештен Факултет ликовних уметности. Својим првим стамбеним објектом у Србији Јовановић је демонстрирао изванредно познавање вокабулара академизма и сви елементи које је на њему применио остаће карактеристични за целокупан његов опус.

Париска 16 у ствари је део ансамбла зграда Марка Стојановића.<sup>14</sup> Објекат је настао почетком XX века, стилски је обликован у духу академизма, и са кућама Марка Стојановића чини повезану амбијенталну целину. Дворишна фасада објекта скромно је реализована, а декоративни акценат дат је на рељефу смештеном у тимпанону прозора.

Париска 14. – Стамбена зграда са изложбеном галеријом Музеја савремене уметности настала је 1958. године и представља значајно дело архитекте Мирка Јовановића. Зграда је обликована у духу савремене архитектуре и једини је објекат који стилске искаче из амбијенталне складности блока.

Париска 13. – Кућа Фридриха Попса изведена је 1923. године, по пројекту инж. Драгана Стојковића. Објекат је реализован као вишеспратница, с наглашеном хоризонталном поделом на етаже, монотоним ритмом прозорских отвора, изузев крајњих прозора који су благо избачени у поље. Једини декоративни детаљ чине рељефи на задњој етажи. Објекат је конципиран у духу модернизма и у складу је са широм целином.

Париска 12. – Кућа Михајла Миловановића, из 1904. године, саграђена је по пројекту Драгутина Ђорђевића, у духу академизма. Објекат је скромних димензија, с хоризонталном поделом на две етаже. По истом концепту као и код друге куће Марка Стојановића, спрат је декоративно обрађен за разлику од једноставно решеног приземља. Наглашен је профилисан кордонски венац који носи балустраду. Симетрија објекта је разбијена бочно постављеним улазом. Објекат се стилски и габаритом потпуно уклапа у амбијент.

Угаони објекат на углу Париске 11 и Грачаничке 1 подигнут је као колективна стамбена зграда крајем XIX века. Обе уличне фасаде, из Париске и Грачаничке улице, симетрично су урађене. У вертикали се састоји од две етаже. Зона приземља је решена рустично с једноставним архитравним прозорским отворима, док је зона спрата изведена равном површином наглашеном декорацијом прозорских отвора. Уклапа се у амбијенталну вредност блока.

Рајићева 22. – Дом Радивоја Мирковића, адвоката. Објекат је подигнут 1926. године, по пројекту Милорада Милутиновића, као колективна стамбена зграда. Састоји се од приземља и два спрата. Благо избачени угаони ризалити, који на свакој етажи носе троделне



Сл. 5. Портал, Архива Завода за заштиту споменика културе града Београда, 2001.

прозорске отворе дали су вертикални и декоративни акценат. Наглашена је симетрија на обе уличне фасаде, а кровни венац богато је декорисан. Објекат је изведен у духу сецесије.

Следећа два објекта, кућа адвоката Панте Туцаковића у Рајићевој 18, и кућа Демостена Николајевића, у Рајићевој 16, подигнути су крајем XIX века у академском маниру. Карактерише их слична концепција рустично обрађеног приземља и равних површина спрата, са богато декорисаним архитравним прозорским отворима решеним у алтернацији лучних и троугаоних забата. Симетрија уличних фасада разбијена је бочно постављеним улазом.

Рајићева 14. – Кућа Косте Главинића, подигнута 1886. године, у духу академизма. Састоји се од приземља и два спрата. Средишњи ризалит наглашава вертикализам,



Сл. 6. Окулус портала, Архива Завода за заштиту споменика културе града Београда, 2001.

док је хоризонтални акценат дат једноставним архитравним прозорским отворима и профилисаним подеоним венцима. Објекат нема наглашене декоративне детаље, а централни мотив је средишњи прозор, који једини има троугаони забат. Кућа се уклапа у амбијенталну вредност блока.

Потребно је навести да се на скверу који се налази између описаног блока и хотела „Српска круна“ од 1914. до отприлике почетка четврте деценије (између 1922. и 1934. године споменик је премештен у Студентски парк), налазио постављен споменик Доситеју Обрадовићу.<sup>15</sup> Омиљена тема у епохи академизма била је јавна скулптура постављена у парковски простор. С једне стране реторичност и симболичност споменика постављеног испред урбане, академски обликоване кулисе поменутог блока и са друге стране парковски

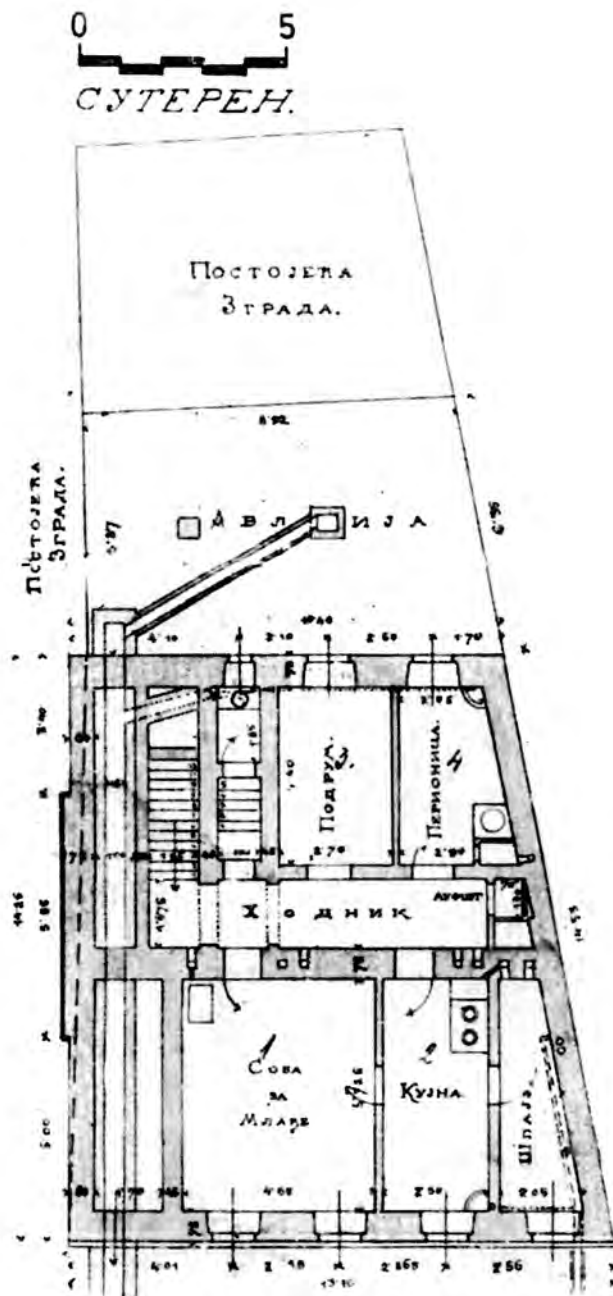
простор Калемегдана представљале су један класичан пример решавања простора у оквиру академског схватања урбаних целина. Може се рећи да је споменик Доситеју Обрадовићу у том смислу вршио трансмисију и обједињавао ова два амбијента, парковски и урбани.<sup>16</sup>

#### Анализа куће Марка Стојановића у Париској 15

Убрзо након доласка у Србију, Константин Јовановић је 1885. године израдио пројекат за прву кућу Марка Стојановића у Кнез Михаиловој улици. Наручилац пројекта, адвокат Марко Стојановић, био је 1884. године један од оснивача Народне банке Србије и њен вицегувернер, као и познаник његовог оца Анастаса, с којим је делио наклоност према фотографији.<sup>17</sup> Четрнаест година након изградње прве куће Марка Стојановића, у њеној непосредној близини, у Париској 15, Јовановић је израдио пројекат за истог наручиоца. Реч је о мањем објекту, тј. о другој кући Марка Стојановића.<sup>18</sup> О датуму настанка сазнајемо из оригиналне документације у заоставштини Константина Јовановића која се чува у Музеју града Београда, где се на самом пројекту налази исписана година 1899.<sup>19</sup> Кућа је подигнута током следеће, 1900. године. Пројектована је по истим постулатима као и Опенхајм палата Готфрида Семпера у Дрездену.<sup>20</sup> И нешто ранији пројекат Јовановића, за кућу Косте Миленковића у Змај Јовиној 9, такође има Земперову палату као инспирацију.

Објекат је постављен на регулациону линију улице, са двориштем које је омеђено објектом у Париској 16 и првом кућом Марка Стојановића у Кнез Михаиловој 53–55. Основа куће је одређена плацем неправилног облика и осмишљена је као двотрактно решење.<sup>21</sup> У основи је решена са бочно постављеним улазним вестибилном (у тракту ка улици) и степеништем (у тракту ка дворишту), док остали простор приземља (у оба тракта) заузимају собе. Спрат је реализован као *piano nobile*, са стамбеним просторијама. За спрат је изведено степениште, постављено у бочну страну дворишног тракта, а простор у уличном и дворишном тракту сачињавају приватне собе. У сутерену је слично решење, али с помоћним просторијама.<sup>22</sup> На основу оригиналног плана предвиђено је постојање задњег дворишта – авлије, поред дворишта ка првој кући Марка Стојановића у Кнез Михаиловој 53–55.

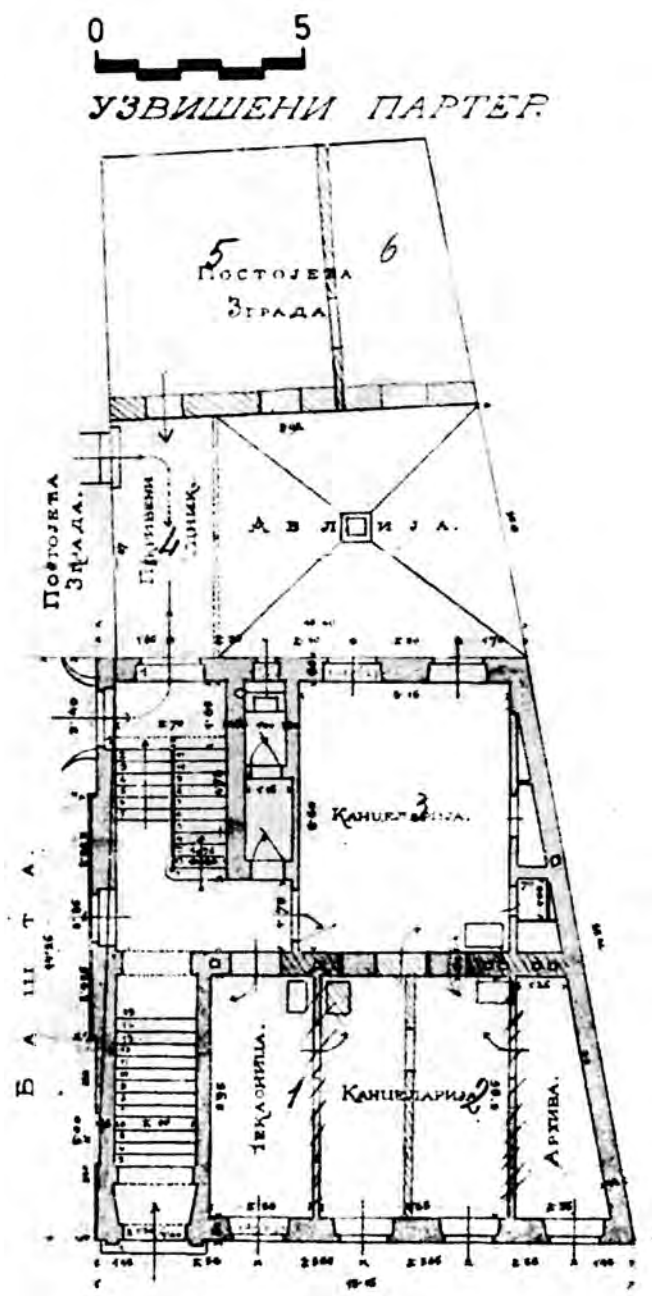
Поред фасаде окренуте Калемегдану, реализована је друга репрезентативна фасада у правцу прве куће Марка Стојановића, односно дворишта које се налази између два објекта. У обради фасадног платна понавља став уличног изгледа, а низ прозора прати ритам прозорских отвора главне фасаде, али с мањом



Сл. 7. План основе сутерена, Архива Музеја града Београда, 1899.

декоративношћу у обради. Вертикалност је наглашена једноставно, геометријски обрађеном атиком са едикулом на врху.

За разлику од основног постулата академизма, који наглашава симетричност, симетричност главне фасаде у Париској 15 разбијена је постављањем репрезентативног улаза, смештеног на левој старни објекта, ка дворишту. Портал је декоративно обрађен и чине га два пиластра дорског реда који носе полукружни тимпанон на средини пресечен декорисаним медаљоном.



Сл. 8. План основе узвишеног партера, Архива Музеја града Београда, 1899.

Карактеристику академске архитектуре – да у један чисто неоренесансни концепт убаци барокни детаљ – Јовановић демонстрира управо овим медаљоном, којим посебно наглашава свечаност улаза. Медаљон је оивичен флоралном декорацијом, с ликом маскерона на темену.

Обрада фасада је карактеристична, с поделом на рустично приземље и мирном обрадом фасада на спрату, док спратну поделу истиче профилисани венац. Хоризонталност је додатно акцентована ритмом четири лучна



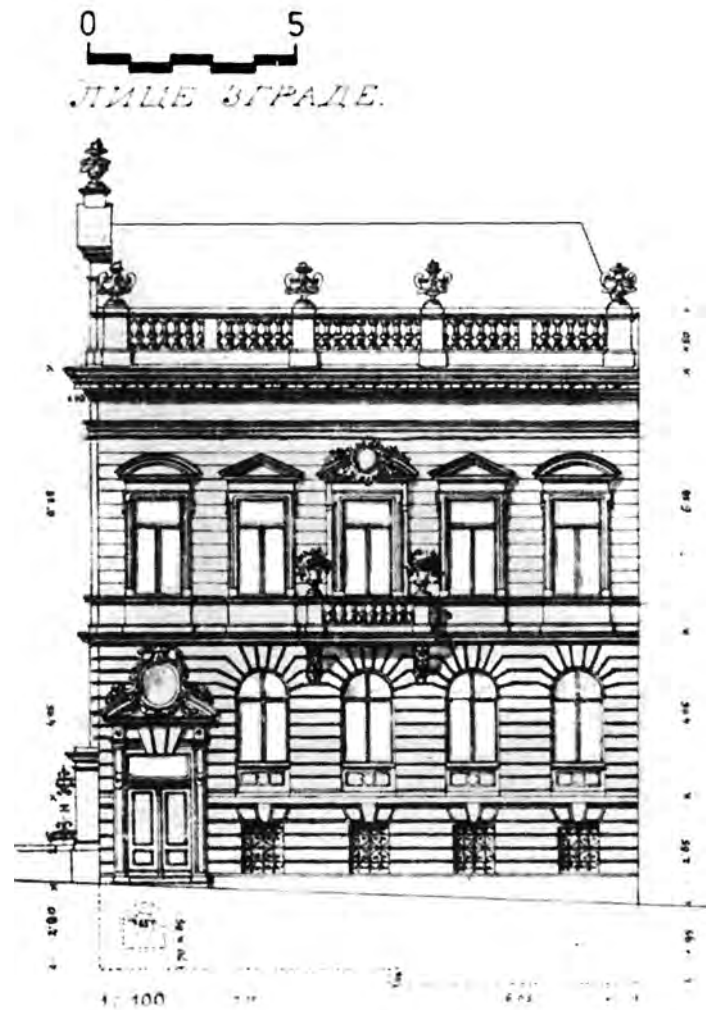
прозорска отвора у приземљу, а на спрату је истакнута алтернација архитравних прозора с полукружним и троугаоним заботом. Идентичан систем алтернације прозорских отвора примењен је на кући Живка Кузмановића у Коларчевој 7, изграђеној 1890. године (порушеној 1965. године), на кући Косте Миленковића у Змај Јовиној 9, као и на кући Катарине Јовановић, али у скромнијој обради. Исти систем алтернације налази се такође и на објектима у оквиру блока у Рајићевој 16 и 18.

Други степен симетрије постигнут је акцентовањем централних мотива: балкона и медаљона у луку централног спратног прозора, за разлику од сличног решења фасаде у Змај Јовиној 9., код које је балкон смештен над бочним улазом. Мотив постављања балкона у центар првог спрата Јовановић ће поновити на кући Јоце Јовановића Шапчанина, као и на кући Живка Кузмановића у Коларчевој 7.<sup>23</sup> Декоративности балкона доприноси изванредно израђена ограда од кованог гвожђа, једнаког квалитета израде као на репрезентативнијем објекту, првој кући Марка Стојановића. Мотив медаљона који прекида полукружни тимпанон централног прозора на спрату идентичан је као на поменутој кући Живка Кузмановића.

Испод истакнутог профилисаног кровног венца са балустрадом изведен је фриз с једноставном геометријском обрадом. Сличан фриз примењен је у случају куће Косте Миленковића, само што је употребљена богата флорална декорација. Као што је раније поменуто, дворишна фасада била је скромније обрађена јер је понављала форму уличне фасаде. На овој фасади нагласак је на узвишеној атици која понавља декоративни мотив с фриза уличне фасаде, само у већим димензијама. На врху атике била је постављена едикула која данас не постоји. Првобитно су на фасади, односно балустрада, постојале украсне вазе, као мотив који се понавља с прве куће Марка Стојановића, али су оне касније уклоњене.

Мотиви примењени у архитектонском обликовању фасаде, као што су снажно профилисани кордонски венци који носе балустраду, мотив едикула и рустично обрађено приземље, уобичајени су у Јовановићевом архитектонском репертоару тако да се појављују на готово свим реализованим пројектима у Београду, било да је реч о јавним или стамбеним објектима.

Начин на који Јовановић третира фасадну опну грађевине, а она је као и код Семпера схваћена као функционално средство третирања објекта, демонстриран је управо на овој кући. Фасада као спољна представа објекта ликовно је обликована и зналачки укомпонована у целину. Однос ширине и висине фасаде готово је у савршеном односу 1:1, а орнаментика је подређена утиску целине и спроведена по строгим академским принципима симетрије. Овде нема ни речи о слободном третирању мотива, а њихов смисао можемо наћи у



Сл. 9. План уличне фасаде, Архива Музеја града Београда, 1899.

Јовановићевим речима: „...Онај мелодични ритам, онај виши распоред и склад, оно јединство у многострукости, који орнаментици дарују карактер једне духовите уметничке концепције“.<sup>24</sup>

Потребно је нагласити да се дуж регулационе линије Париске улице, између прве и друге куће Марка Стојановића, налазила ограда с постаментом и рустично обрађеним стубићима са декоративним куглама на врху. Средња два стуба била су декоративно обрађена и представљали су улазну капију у двориште.

Објекат је, доследно естетским ставовима архитекте Косте Јовановића, изведен у стилу италијанске ренесансе, а једино два барокна медаљона изнад портала и централног спратног прозора наглашавају еклектични концепт. У литератури је већ раније наглашена сличност кућа Марка Стојановића и Косте Миленковића, који варирају тему Семперове палате у Опенхајму. Такође, неопходно је нагласити да се слични или идентични мотиви и системи архитектонске обраде

фасада понављају на кућама Живка Кузмановића и Јоце Шапчанина. Иако не спада у ред најрепрезентативнијих остварења Константина Јовановића, друга кућа Марка Стојановића својом складном обрадом и непретенциозношћу спада у најбоље примере стамбених објеката изграђених у Београду с краја XIX и почетка XX века. Мањак репрезентативности надокнађен је доследно конципираном и изведеном формом. Скромнија обрада се може објаснити ситуирањем објекта; с обзиром на то да својом главном фасадом гледа на зелену површину Калемегданског парка, није морао бити сувише декоративно акцентован, већ је било довољно да буде усаглашен с парковским амбијентом. Са друге стране, обе куће Марка Стојановића, заједно са зградом у Париској 16, чине јединствену амбијенталну целину па се појединачне вредности могу подредити њиховим уклапањем у амбијент. Од почетка је друга кућа била намењена становању, односно имала је функцију породичне куће, за разлику од куће у Кнез Михаиловој 53–55, која је, као и већина објеката у Кнез Михаиловој и суседним улицама, имала стамбено-пословну намену, те су у приземљу били смештени локали, а стамбене просторије на спрату.

#### Закључак

Ако објекат посматрамо као посебну целину, уочава се изванредна демонстрација академских постулата. Нема пренаглашених детаља, већ су сви елементи композиције доведени у класичан склад, а да при томе нису изгубили на својој изражајности и да не ремете утисак целине. У том смислу, зграда одише хармоничном уравнотеженошћу односа детаљ–целина.

Задатак архитекте се у овом случају ипак није састојао само у томе да се произведе утисак монументалности и декоративности, већ и интима породичног дома, који би се уклапао у шири архитектонски амбијент. Монументалност је већ била наглашена на првој кући Марка Стојановића. Скрећући из Кнез Михаилове, главне трговачке улице тога времена, низ Париску улицу која

директно комуницира с Калемегданским парком, било је потребно сачинити мирнији концепт и усагласити га с таквом архитектонско-парковском матрицом. Ако у том контексту сагледавамо ствари, примарна је управо амбијентална вредност ове зграде, која је у корелацији с првом кућом Марка Стојановића, као и са зградом у Париској 16, с којима чини поменуту амбијенталну целину, стилски и хронолошки дефинисану. Корелација је постигнута не само стилском уједначеношћу већ у највећој мери сагласношћу појединих архитектонских мотива заједничких за обе куће Марка Стојановића. Секундарна је, али не и мање значајна, амбијентална целина коју чини блок у којем се зграда налази, а који је готово у потпуности стилски и хронолошки хомоген. Треће је релација фронта блока и парка Калемегдан. Ниједна од зграда у поменутом блоку, осим прве куће Марка Стојановића, архитектонском концепцијом није искакала из концепта мирних и хармоничних фасада, без наглашене монументалности.

Ако посматрамо свеукупно, архитектура Константина Јовановића била је у потпуности посвећена остварењу идеала ренесансе, док је њен формални исказ био реализован кроз прихватање и демонстрирање академског схватања које подразумева конципирање објекта не само као функционалног склопа већ као једног ликовног израза. Непосредни извори оваквог уметничког концепта били су поменута зграда палате Опенхајм у Дрездену, палата Фарнезе у Риму и асимилација Семперовог поимања архитектуре. Све од наведеног имплементирано је у кући Марка Стојановића у Париској 15. Претходно разматрање наводи на закључак да је реч о једном од значајних дела, које је у досадашњим истраживањима архитектуре Београда било мало обрађивано. Посреди је свакако споменик који сведочи о високим стандардима које је једна млада држава на преласку из XIX у XX век поставила себи као идеал, а то је да прими и асимилије европске утицаје и да од Београда за врло кратко време направи метрополу по европским узорима.

#### НАПОМЕНЕ:

1] Несторовић Богдан, *Развој архитектуре Београда од кнеза Милоша до Првог светског рата (1815–1914)*, ГМГБ, 1, Београд, 1954, 159–176. Несторовић даје урбанистички преглед развоја Београда и набраја важније објекте, са стилском анализом. Љубомир Никић, *Архитект Константин Јовановић*, ГМГБ, 4, Београд, 1957, 345–358, даје кратак преглед биографије Јовановића, обрађује хронологију

и архитектуру Народне банке, као и пројекте за неизведене радове. Љиљана Бабић, *Живот и рад архитекте Константина А. Јовановића*, општи део, ЗАФ V-6, Београд, 1960; Љиљана Бабић, *Живот и рад архитекте Константина А. Јовановића*, посебни део, ЗАФ VI-2, Београд, 1961. Бабић обрађује целокупан опус К. Јовановића, стављајући га у контекст времена у коме ствара и утицаја који га

- формирају. Каталогска обрада Јовановићевих грађевина: Гордић Гордана, *Архитектонско наслеђе Београда 1*, Саопштења ЗЗСКГБ, 6, Београд, 1966, 37, 38, 41, 47, 50, 54, 75, 89. Јовановић Константин, *Енциклопедија лексикографског завода 3*, Загреб, 1967, 301; Маневић Зоран, *Новија српска архитектура у: Српска архитектура 1900–1970*, Београд, 1972, 7–38; Несторовић Н., *Грађевине и архитекте у Београду прошлог столећа*, Београд, 1972, 68; Несторовић Б., *Постакадемизам у архитектури Београда (1919–1941)*, ГГБ, ХХ, Београд, 1973, 339–379; *Градитељи Београда (1815–1941)*, *Историја Београда*, приредио Васа Чубриловић, Београд, 1974, 335–345. Нови подаци за проучавање опуса К. Јовановића: Љубомир Никић, *Из архитектонске делатности Константина Јовановића у Београду*, ГГБ, ХХИИ, Београд, 1976, 127–142. Дивна Ђурић-Замоло, *Београд 1898–1914, Из грађевинског одбора*, Београд, 1980, 46, даје планове појединих зграда из Јовановићевог опуса, као и биографију и делатност Јовановића у: *Градитељи Београда 1815–1914*, Београд, 1981, 55–58. Каталог заоставштине К. Јовановића из збирке Музеја града Београда: Милан Шћекић, *Константин Јовановић архитект*, Београд, 1988. Вујовић Бранко, *Београд у прошлости и садашњости*, Београд, 1994, 55, 128, 132, 135, 136, 183, 184; Јовановић Константин, *Лексикон српских архитеката 19. и 20. века*, приредио Зоран Маневић, Београд, 1999. Каталог изложбе са наведеним објектима: Гордана Гордић, Вера Павловић-Лончарски, *Архитект Константин А. Јовановић – каталог изложбе*, Београд, 2001. Зоран Маневић, *Лексикон српских неимара*, Београд, 2002, 84. Љиљана Милетић-Абрамовић, *Архитектура резиденција и вила Београда 1830–2000*, Београд, 2002, 62; у каталогу вила налази се неколико кућа К. Јовановића. Милош Перовић, *Српска архитектура ХХ века*, Београд, 2003, 14, 15, 18, 19, 20, 34; С. Гиша Богунровић, *Архитектонска енциклопедија Београда*, Београд, 2005, 41, 42, 62, 179, 271–274, 285, 420, 428, 462, 470, 503, 506, 539, 836–840. Делатност К. Јовановића у оквиру архитектуре академизма: Александар Кадијевић, *Естетика архитектуре академизма (ХХ–ХХ век)*, Београд, 2005, 129, 211, 295, 312–318, 326, 354, 355, 365. Иван Клеут, *Градитељски опус Константина Јовановића у Београду*, ГГБ, ЛП, Београд, 2006, 213–248. Преглед урбаног и стилског развоја, типологија кућа, са освртом на делатност К. Јовановића: Мирјана Ротер-Благојевић, *Стамбена архитектура Београда у 19. и почетком 20. века*, Београд, 2006, 107. Иван Клеут, *Скице и цртежи са путовања Константина Јовановића по Италији*, Гласник ДКС, 31, Београд, 2007, 138, 139.
- 2] Љубомир Никић, *Архитект Константин Јовановић*, ГГБ, IV, 1957, 345. Љиљана Бабић као датум рођења наводи 14. фебруар исте године; Љиљана Бабић, *Живот и рад архитекте Константина А. Јовановића*, општи део, ЗАФ свеска 6, 1960. године, 7; Љиљана Бабић, *Живот и рад архитекте Константина А. Јовановића*, посебни део, ЗАФ VI-2, Београд, 1961. Др Дивна Ђурић-Замоло, *Градитељи Београда 1815–1914*, Београд, 1981, 55; Иван Клеут, *Градитељски опус Константина Јовановића у Београду*, ГГБ, ЛП, 2006, 214.
- 3] Иван Клеут, *Скице и цртежи са путовања Константина Јовановића по Италији*, 38, 39.
- 4] Пројектом је предвиђено да се изгради објекат за једнодомну скупштину по тадашњем парламентарном систему. Полазни узор за архитектонско решење зграде парламента Јовановић налази у Семперовој Градској већници у Винтертуру, а оваквој инспирацији он даје монументалнији и раскошнији израз, који је требало да на најбољи начин репрезентује младу државу у полету. Пројекат по којем је и израђен парламент поверен је 1902. године Јовану Илкићу, што је у јавности изазвало полемике о оригиналности његовог рада. Иван Клеут, *Градитељски опус Константина Јовановића у Београду*, 223
- 5] Љубомир Никић овај објекат датира у 1890. годину, Љ. Никић, *исто*, 348. Док га новија литература датира у 1885. Иван Клеут, *Градитељски опус Константина Јовановића у Београду*, 348.
- 6] Милан Шћекић, *Константин Јовановић архитект*, Београд, 1988, 6.
- 7] *Кнез Михаилова улица заштита наслеђа уређење простора*, Београд, 1975, 23; Направљено је више планова, али је на крају усвојен план Доксата де Мореза који није до краја реализован. Марко Поповић, *Београдска тврђава*, Београд, 2006, 226.
- 8] *Исто*, 30.
- 9] Бранко Максимовић, *Идеје и стварност урбанизма Београда 1830–1941*, Београд, 1983, 14.
- 10] Милан Леко, *Београдске улице и тргови*, Београд, 2003, 403.
- 11] Мр Светлана В. Недић, *Урбанистичко решење Београда од 1886. до 1914. године*, Годишњак града Београда, ХХИИ, Београд, 1976, 175.
- 12] Жељко Шкаламера, арх. Зоран Јаквљевић, *Кнез Михаилова улица*, Саопштења, свеска 3, Београд, 1964, 2.
- 13] Иван Клеут, *Градитељски опус Константина Јовановића у Београду*, 234; Гордана Гордић и Вера Павловић-Лончарски, *Архитект Константин Јовановић – каталог изложбе*, Београд, 2001, 20; Љиљана Милетић-Абрамовић, *Архитектура резиденција и вила Београда 1830–2002*, Београд, 2002, 68, 70.
- 14] Извор података документација Завода за заштиту споменика културе града Београда.
- 15] М. Тимотијевић, *Херој пера као путник. Типолошка генеза јавних националних споменика и Валдецова скулптура Доситеја Обрадовића*, Наслеђе, 3, Београд, 2001, 39. Коришћени су и подаци документације Завода за заштиту споменика културе града Београда.
- 16] Јавна скулптура постављена у слободном простору у епохи академизма кореспондирала је са облицима академске архитектуре. Александар Кадијевић, *Естетика архитектуре академизма*, Београд, 2005, 209.
- 17] Данас се збирка фотографија Марка Стојановића налази у архиви Народне банке Србије. С обзиром на то да се на његовим сликама често налази Анастас Јовановић, може се закључити да се под његовим утицајем Марко Стојановић почео бавити фотографијом.
- 18] Назив породична кућа Марка Стојановића термин је за другу кућу за разлику од прве зграде која се наводи као зграда адвоката Марка Стојановића. Гордана Гордић, Вера Павловић-Лончарски, *Архитект Константин А. Јовановић*, 20, 30.
- 19] Планови фасаде са улице, сутерена и узвишеног партера налазе се у Музеју града Београда, Одељење за културну историју и уметност, Одсек за урбанизам и архитектуру, заоставштине Константина Јовановића. Такође постоји и један пројекат реконструкције куће из 1938. године у Историјском архиву Београда (Ф VI-15-1938).
- 20] Александар Кадијевић, *Естетика архитектуре академизма (ХХ–ХХ век)*, 316; Иван Клеут, *Градитељски опус Константина Јовановића у Београду*, 243.
- 21] Дивна Ђурић-Замоло објављује планове куће који се налазе у збирци Музеја града Београда. Дивна Ђурић-Замоло, *Београд 1898–1914, Из грађевинског одбора*, Београд, 1980.
- 22] Мирјана Ротер-Благојевић, *Стамбена архитектура Београда у 19. и почетком 20. века*, Београд, 2006, 107.
- 23] Обично се фасада спрата који је у функцији *piano nobile* наглашава централним мотивом балкона, већим или свечаније обрађеним прозорским отвором. Тај мотив је карактеристичан за ренесансну архитектуру Венеције: *Ca' Foscari, Ca' d' Oro*.
- 24] Љ. Бабић, *Живот и рад архитекте Константина А. Јовановића*, посебни део, ЗАФ VI-2, 12.

## THE HOUSE OF MARKO STOJANOVIĆ, 15 PARISKA STREET, BELGRADE

The building at 15 Pariska Street in Belgrade, by virtue of being located away from major urban thoroughfares as centres of commercial activities, belongs to a more intimate setting and, in accordance with it, was built as the family house of the lawyer and vice-governor of the National Bank, Marko Stojanović. It is in the immediate proximity to Stojanović's first house and forms an ambience ensemble with it and the structure at 16 Pariska Street. Consequently, the house may be looked at as an individual architectural work, as part of an urban block, and as part of a broader framework centred round the relationship between urban architectural and park landscape.

The house was built in the late nineteenth century, at a time of the Serbian capital city's rapid growth. Thriving trade and economic development created a new stratum of well-to-do merchants keen on formalizing their material status through the prevailing academic architectural expression.

Shortly upon his arrival in Serbia, Konstantin Jovanović made, in 1885, a design for the first house of Marko Stojanović, on Knez Mihalova Street, and fourteen years later, in 1899, for the one at 15 Pariska Street.

The ground-floor contains a lateral entrance vestibule with a stairway, and rooms intended for business purposes. The upper floor, which follows the *piano nobile* concept and contains living quarters, is accessed by a stairway in the lateral part of the court-facing section of the house. The treatment of façades is characteristic, showing the division into a rusticated ground-floor and a smooth-textured upper floor, a division additionally emphasized by a moulded cornice. In accordance with the aesthetic predilections of the architect, Kosta Jovanović, the house was executed in the style of Italian Renaissance, with only two neo-Baroque medallions, above the portal and the central window, adding an eclectic flavour. The aesthetic model from which Konstantin Jovanović drew inspiration was Semper's Oppenheim Palace.

Viewed in isolation, the building is a splendid demonstration of academic principles. There are no overstatements, all compositional elements evoke a classical balance, but not at the expense of their expressivity or the overall effect of unity. In that sense, the building displays a balanced detail-whole relationship.

The architect's task in this case was not only to produce the impression of monumentality and decorativeness, but also to evoke the intimacy of a family home smoothly incorporated into its architectural surroundings. Monumentality had already been a feature of Marko Stojanović's first house and, therefore, taking a turn from Knez Mihalova Street, the city's commercial artery at the time, down into Pariska Street which directly communicates with Kalemegdan Park, by then already formed, it was necessary to create a calmer concept and bring it into harmony with the existing architecture-park matrix. Viewed in that context, primary is the ambience value of the building whose association with Stojanović's first house and the building at 16 Pariska Street constitutes a distinct ensemble in terms of style and date. The association was achieved not only through stylistic homogeneity but most of all through concord between certain architectural motifs common to both houses of Marko Stojanović. Of secondary but not inferior importance is the ambience ensemble comprising the entire block to which the house belongs, a block almost completely homogenous in style and date, as well as the relationship between the front of the block and Kalemegdan Park. Apart from Stojanović's first house, none of the buildings that make up the block depart from the concept of calm and harmonious façades without tending to place emphasis on monumentality.

### ILLUSTRATIONS

Fig. 1 Block bounded by Knez Mihalova, Pariska, Rajičeva and Gračanička streets: Chronology of buildings

Fig. 2 Block bounded by Knez Mihalova, Pariska, Rajičeva and Gračanička streets: Styles of buildings

Fig. 3 15 Pariska Street, general view (CHPIB Archives, 2001)

Fig. 4 Central upper-floor window, detail (CHPIB Archives, 2001)

Fig. 5 Portal (CHPIB Archives, 2001)

Fig. 6 Portal oculus (CHPIB Archives, 2001)

Fig. 7 Basement plan (Belgrade City Museum Archives, 1899)

Fig. 8 Elevated ground-floor plan (Belgrade City Museum Archives, 1899)

Fig. 9 Street façade (Belgrade City Museum Archives, 1899)