

СОЦИЈАЛНИ СТАНОВИ БЕОГРАДА
У ПРВОЈ ПОЛОВИНИ 20. ВЕКАУДК 728.1-058.34(497.11)“1919/1941” ;
316.334.54-058.34(497.11)“1919/1941”

Ове године навршава се један век од изградње првих станова које је Београд подигао за своје сиромашне у Раденичкој улици, на дунавској страни, у крају који ће с временом постати изражено индустријски, а коме ће посебан дух дати изградња класицистичке виле Владе Илића, једног од власника неколико погона на овом потезу и каснијег председника Поглаварства града Београда. Овај објекат, први у својој врсти, означио је и почетак специфичне социјалне стамбене изградње, у којој се власник стана – Општина београдска, или приватно предузеће – налази у улози јавног актера који преузима на себе шире друштвене ингеренције, односно бригу о стамбеном положају својих сиромашних радника или чиновника. Овај модел социјалне бригае – који се данас означава и као друштвено одговорно пословање – постепено је развијан у Европи током 19. века, да би након Првог светског рата и последица које је он оставио, добио импресивне размере у акцијама неких предузећа попут „Бате“ у Чешкој. Стамбена изградња која је на тим основама ницала представља део културног наслеђа земље, а стамбене зграде и комплекси део архитектонске баштине. Сврха овог чланка је двојака. Прво да прикаже друштвене околности под којима је текла изградња станова за *малој грађанина* у Београду и да, полазећи од тога, прикаже кроз примере конкретних зграда најважније моделе те изградње. И друго, да на основу тих приказа истакне неколико ансамбала радничко-чиновничких стамбених зграда које би, могуће, имало смисла ставити у оквире институционалне заштите.

* * *

Изградња павиљона у Раденичкој 1911, по пројекту Јелисавете Начић¹, била је подстакнута стамбеном несаташицом која је у Београду била изражена још почетком 20. века. Добро документован *Попис кућа и станова* у

Београду од 6. новембра 1906. године до 15. марта 1907. године, који је спровела Комисија Суда Општине града Београда, којом је руководио статистичар Драгиша Ђурић, показао је да су готово три четвртине станова биле опасне по здравље станара, да су око три петине биле пренасељене² и да велики број подстанара није био у могућности да плаћа високу кирију, што је доводило до честих селидби.³

Како је недостатак станова постајао све израженији, Општина града Београда (ОГБ) изградњу станова за своје сиромашне чиновнике и раднике наставила је и током целокупног периода између два светска рата. Непосредно после Првог светског рата, стамбени дефицит се увећао због ратних разарања јер је у Београду срушена или онеспособљена за становање готово једна трећина стамбеног фонда.⁴ Ситуација је постајала све тежа услед наглог популационог раста града као новоформиране престонице Краљевине СХС/Југославије и, с друге стране, немогућности општинских и државних власти да пронађу адекватно решење за све израженију стамбену беду. Наиме, крајем 1910. Београд је имао око 90 000 становника, а овај број се није битно променио ни до почетка рата. Према попису аустроугарских окупационих власти из 1916, у граду је остало свега око 48 000 становника, што је био и приближан број пред крај рата. Већ 1921. Београд нараста на око 112 000 становника, а деценију касније, тачније 1931, имао је око 260 000. Пред Други светски рат, 1939. године, град је бројао око 314 000 становника.⁵

Неколико стамбених анкета које су спроведене током тридесетих, исцрпно су приказивале бројчани недостатак малих и јефтених станова, као и лоше, често нехумане услове у којима су живели сиромашни становници, који су чинили готово једну осмину укупне популације Београда.⁶ Тако су налази анкете из 1933. године показивали да је у Београду било 22.000 домова, од чега је 5.000 имало солидан комфор и добру хигијену (23 одсто), 11.000 је било како-тако употребљиво (50 одсто), док је преосталих 6.000 станова било апсолутно неупотребљиво (27 одсто)⁷. То су били станови које је насељавала сиротиња. Ако бисмо рачунали да је насељеност тих станова била између пет и шест особа, некада већих породица а некада мањих с подстанарима, произлази да је од 30 000 до 35 000 особа живело у ужасним условима. Стамбене анкете су спроводиле различите комисије које су сачињавали представници Општине, Централног хигијенског завода, Савеза градова, Лиге против туберкулозе, Радничке коморе и др. Израду највећег броја ових анкета водио је публициста и борац за мали и доступан стан Слободан Ж. Видаковић⁸. На карти, коју смо сачинили на основу различитих извора, приказан је распоред сиротињских крајева

у Београду негде крајем двадесетих и почетком тридесетих година прошлог века (сл. 1).

Уопштено говорећи, Београдска општина је имала колебљив, несигуран и амбивалентан однос према становању сиромашних. Главне дилеме о којима се расправљало биле су да ли је стан за сиромашне јавна брига или не и да ли у том контексту треба и може да постоји једна јасна и дугорочна стамбена политика; и даље, да ли обим изградње стана за сиромашне треба да буде велики или не, да ли на сиротињска насеља која су бујала, често и нелегално и у рејону и ван њега, треба применити асанационе мере или их рушити. Исцрпљивање у полемикама, без акција на терену, само је још више отежавало ситуацију јер сиромашни нису били у прилици да чекају, већ су морали сами, својим средствима и знањем, да решавају свој стамбени проблем.

У Београду у првој половини 20. века постојала су три најчешћа облика изградње станова за сиромашне становнике. Први вид је била *институционална градња* кроз коју су министарства, ОГБ и већа предузећа решавала стамбено питање углавном уског круга својих сиромашних чиновника и квалификованих радника. Једна од главних карактеристика овако подигнутог стамбеног фонда био је недовољан, готово занемарљив, број станова у односу на стварне потребе. Тако је сиротиња била приморана да изнајмљује станове у скупим и често безусловним *рентијерским стиновима* – што је био други модел. Трећи модел била је *изградња скромних кућа*, које су сиромашни сопственици градили, својим невеликим средствима на сопственом плацу на периферији. Они најсиромашнији су често градили нелегално на државном или општинском земљишту бедне куће – *уцерице*. У овом раду биће анализирани карактеристични примери институционално грађених зграда које су у Београду у периоду од 1911. до пред почетак Другог светског рата градили ОГБ, министарства, једно добротворно удружење и приватна предузећа, будући да, уз сва ограничења, представљају зачетак социјалног становања у Београду. Овај чланак је написан на основу истраживања спроведеног током израде магистарске тезе чији је предмет било становање београдске сиротиње у периоду између два светска рата.⁹

Станови ОГБ за сиромашне чиновнике и раднике

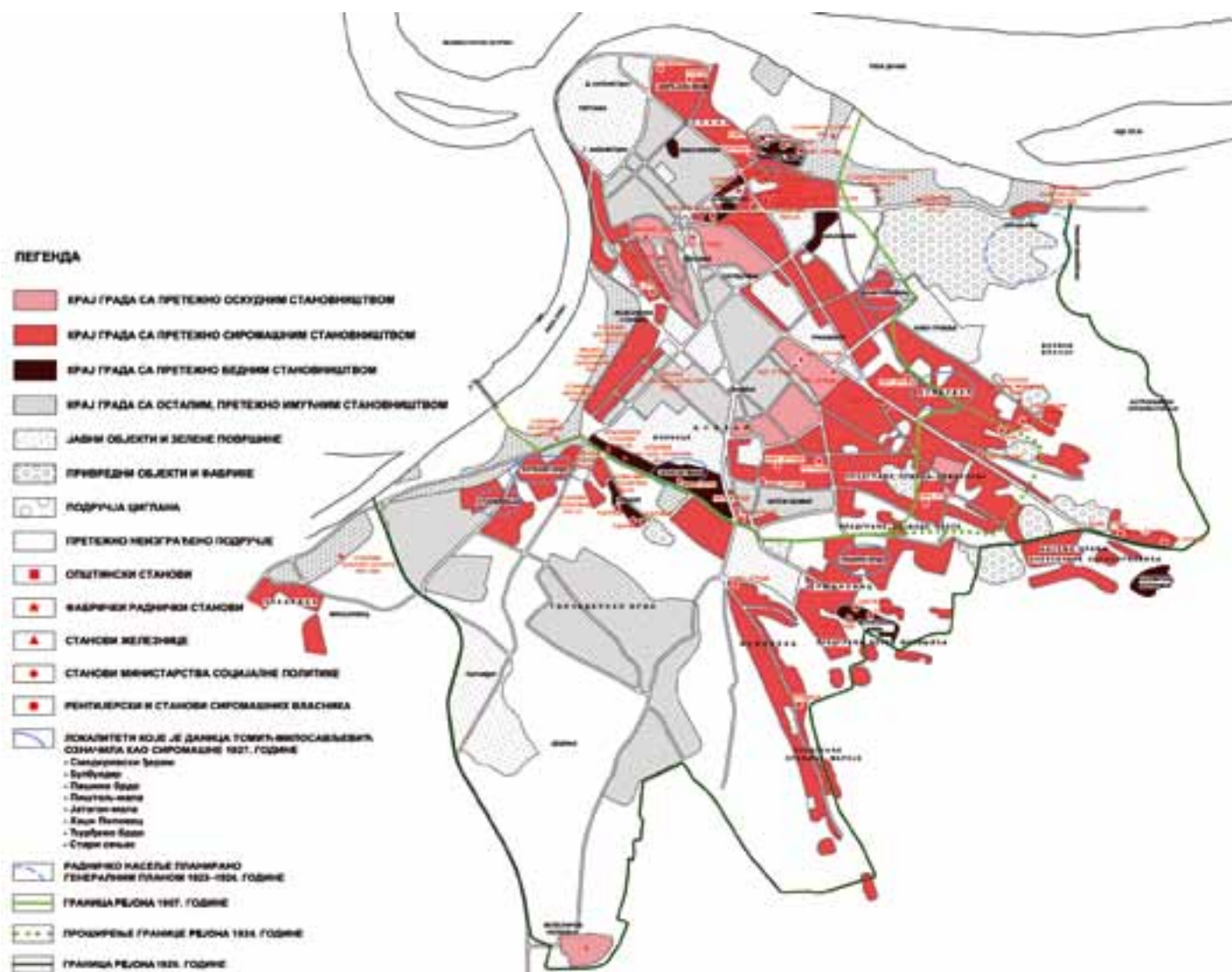
Први организовани вид изградње станова за сиромашне који је спровела Општина града Београда били су већ поменути станови у Раденичкој улици саграђени 1911. године. По завршетку Првог светског рата, ОГБ је иницирала нове активности на овом пољу. Тако су у раздобљу 1922–1924. подигнути станови у Дринчићевој улици, затим у Улици Војводе Мишића (касније Франша

СОЦИЈАЛНИ СТАНОВИ БЕОГРАДА У ПРВОЈ ПОЛОВИНИ 20. ВЕКА

Д'Епера)¹⁰, станови на углу улица Херцег Стјепана и Сењанина Иве и зидане бараке у Прокупачкој улици. Крајем двадесетих и почетком тридесетих, саграђена су два павиљона у Улици Светог Николе¹¹ и пет павиљона у Хумској улици. Следећа групација је подигнута у периоду од 1937–1941. године на Северном булевару и то су били последњи раднички станови које је до Другог светског рата саградила Београдска општина. Поред наведеног стамбеног фонда, општина је располагала с мањим бројем станова на различитим локацијама у граду – у Ратарској улици, Кнез Даниловој, Шуматовачкој, Гучевској, Катанићевој и др. Сви ови наведени станови били су превасходно намењени сиромашним чиновницима запосленим у различитим одељењима београдске општине или стално запосленим радницима у комуналним службама¹².

На основу детаљних истраживања документације Техничке дирекције ОГБ у Историјском архиву Београда, чланака из *Београдских ојштинских новина* и других извора, извели смо процену да је ОГБ у периоду 1911–1941. својим средствима саградила 526 станова за сиромашне чиновнике и раднике.¹³ За овај број не можемо рећи и да је коначан, јер треба имати у виду да код различитих аутора, из раздобља које обрађујемо, наилазимо на различите податке. Архитекта Драгомир Поповић у чланку *Ојштински станови* из 1931. године евидентирао је 422 општинска стана. У овај број Поповић је укључио и 92 стана „у разним мањим зградама, баракама и по зградама основних школа“.¹⁴ Део тих станова – за који не знамо колики је, јер Поповић о томе не говори – био је са киријама и до 2.000 динара, што свакако нису били станови намењени сиромашним

Сл. 1. Приказ распоореда сиромашног становања у Београду крајем прве деценије прошлог 20. века (извор: мајстарски рад аутора)



чиновницима и радницима. За разлику од Поповића, исте 1931. године одборник ОГБ Влада Петровић у чланку *Општинска бриџа око изградње станава за економски слабије* наводи да општинских станова те категорије има око 325.¹⁵

У време када су зидане све ове зграде, било као *појединачни објекти* или *мање групе*, налазиле су се на потпуној градској периферији, на локацијама удаљеним од центра, често и од радних места, често изван градског рејона и на јефтином општинском земљишту. Описујући објекте у Хумској улици, њихов пројектант архитекта Бранко Максимовић ће 1930. године забележити: „За сад, тих пет зграда стоје усамљене, у сред поља, одвојене од града“.¹⁶ Позиционирање осталих зграда ОГБ са сиромашним чиновничким и радничким становима на одговарајућим картама Београда потврђује тезу да је била реч о периферним локацијама, удаљеним од изграђеног ткива града.

Првоподигнути станови у Раденичкој улици, данас Вензелосова, те 1911. године, налазили су се на ободу урбаног ткива у крају у којем је полако почела да се развија производна зона града. То је било 30 станова у три зграде у низу – две мање и једна дугачка грађевина. Основе зграде су имале једноставну и економичну просторну организацију. Око заједничких степенишних вертикала, постављених са дворишне стране корпуса, на савком нивоу су била организована по два стана. Станови су се махом састојали од собе и кујне, док је свега неколико станова имало још једну, додатну собу.¹⁷ Оваква програмска схема је одговарала времену у којем су станови били пројектовани, а зграде су, захваљујући сензибилности њихове ауторке архитекте Јелисавете Начић, биле пројектоване тако да не одају сиротињски утисак, што ће се поново срести тек у групацији зграда на Северном булевару пред Други светски рат. При томе, Јелисавета Начић је успела да зграде својим изгледом буду знатно издигнуте из амбијента у којем су биле подигнуте (сл. 2).

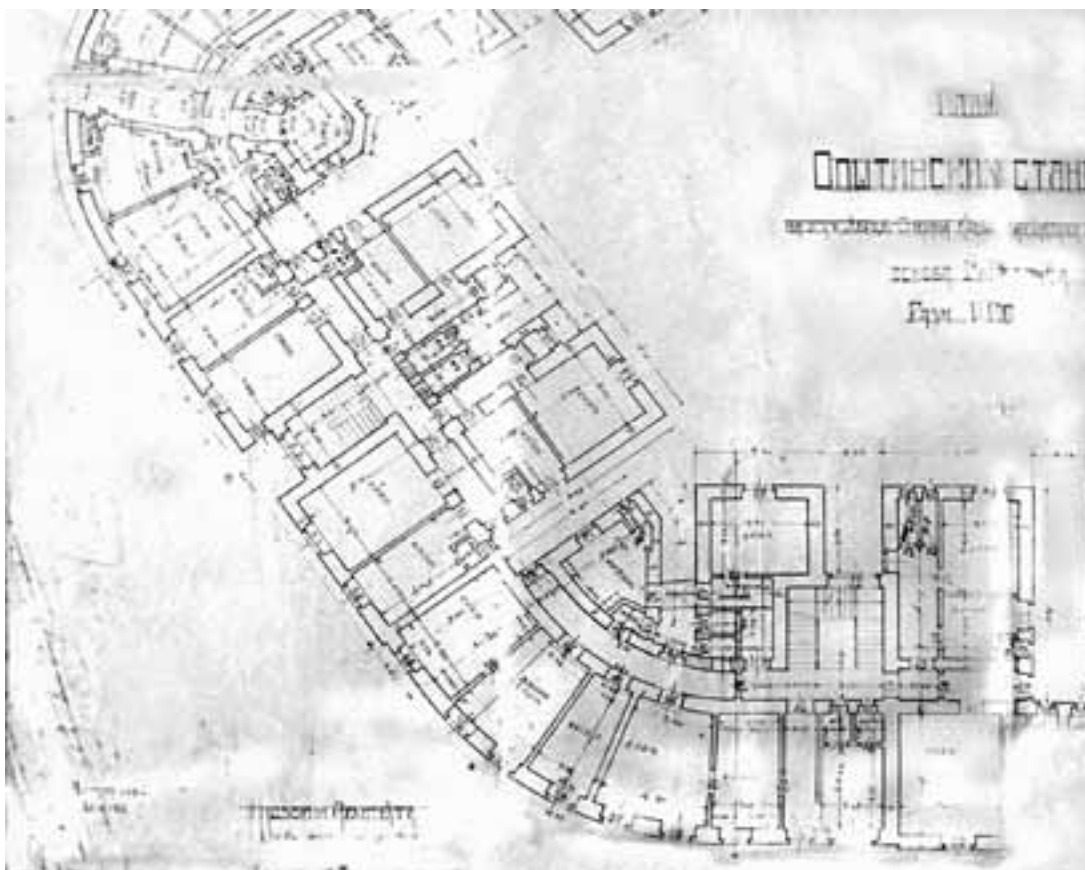
Током 1922–1924, Општина је у истом блоку изградила још 84 стана на углу улица Херцег Стјепана, Сењанина Иве и Комнен Барјактара¹⁸ и тиме заокружила комплекс. Пројекат за нове станове је потписао општински техничар Балач. Зграда је имала подрум, приземље и два спрата. Дуг улични корпус постављен на регулацији улица надовезивао се на зграде Јелисавете Начић, али не и на њихову нежну архитектуру, затварајући блок и формирајући унутрашње двориште. Да би се обезбедило што више светла у становима, дворишна фасада је испресецана уским светларницима, карактеристичним за старије типове међуратног „београдског стана“.¹⁹ Међутим, оваква форма негативно се одразила на просторну организацију малих станова са



Сл. 2. Детаљ зграде с радничким становима у Вензелосовој улици, подигнуте 1911. (фотографија аутора)

закошеним и закривљеним зидовима, дугачким и уским предсобљима и неадекватном везом између просторија у стану (сл. 3). Известан помак у садржајном смислу, у односу на претходне станове, огледа се у броју просторија, па су тако поред собе и кујне, постојали и предсобље, клозет и остава. У блоку је углавном становало особље запослено у Дирекцији трамваја и осветљења.²⁰ Целокупан комплекс је сачуван до данас и 2007. године проглашен је за споменик културе.²¹

Део запослених у Погону за прераду воде на Белим водама на Макишу становао је у две зграде подигнуте у оквиру комплекса. Једна, мања зграда саграђена у средишњем делу погона била је намењена члановима управе. У другој, већој згради, која је подигнута пред крај 1924. године, становали су радници и једним делом инжењери.²² Објекат са становима за раднике био је подужног габарита, компонован у три сегмента. У централном делу, поред станова су се налазила и два бочно постављена улаза у зграду од којих су водиле степенишне вертикале. Зграда је била висока приземље и један спрат и имала је укупно 28 станова (сл. 4). Објекат



Сл. 3. Детаљ плана зграде са општинским становима у блоку између улица Херцега Свјецана, Сењанина Иве и Комнен Барјакџара јодинуше 1922–1924. (извор: Историјски архив Београда)

Сл. 4. Данашњи изглед стамбене зграде Појона за прераду воде на Белим водама, јодинуше 1924. (фотографија аутора)



је обликован скромним архитектонским средствима, па на фасади не постоји друга декорација осим врло плитке пластике у улазном делу. Зграда и данас постоји, али у веома измењеном стању услед каснијих доградњи.

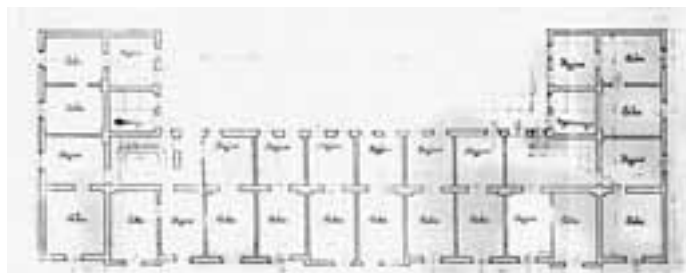
У истом раздобљу, од 1922. до 1924. године, ОГБ је подигао и станове у Дринчићевој број 3 (24 стана) и у згради у Улици Војводе Мишића број 43 (28 стана)²³, на ободу крајње сиротињског дела Београда, у

Јатаган мали²⁴ (сл. 5). Зграде су зидане према идентичним пројектима, што се види и у сачуваној пројектној документацији. Наиме, на пројектима за зграду у Улици Војводе Мишића прецртана је адреса у Дринчићевој и руком дописана нова адреса у Војводе Мишића²⁵ Пројекте је радио Архитектонски одсек Техничке дирекције, а име пројектанта није забележено. Једноставна форма зграде, са издуженом уличном фасадом, оживљена је наизменично постављеним троугластим забатима у висини крова (сл. 6). Зграде су имале подрум, приземље и један спрат и наглашену правоугаону основу са два кратка дворишна крила, бочно постављена. Станови су се састојали од собе и кујне, а сваки стан је имао и једну мању просторију у подруму. Скромне димензије собе од 3 м x 4 м и кујне од 3 м x 3 м, давале су укупну површину стана од око 20 м². У приземљу се у станове улазило директно из дворишта, а на спрату са уске галерије, широке један метар, преко кујне у собу. Станови су имали заједничке нужнике постављене у угловима зграде, поред степеништа. Један нужник су користиле две породице. И у конструктивном погледу, зграда је испуњавала минималне грађевинске прописе. Спољашњи зидови били су зидани у опеци дебљине 30 цм, као и унутрашњи, подужно постављени носећи зидови. Преградни зидови између станова били су широки

15 cm. Међуспратна, таванска и кровна конструкција биле су дрвене. Станови у Дринчићевој улици страдали су током савезничког бомбардовања Београда 1944. године, а зграда у Улици Војводе Мишића порушена је приликом изградње Ауто-пута Београд–Ниш, данас Булевар Франца Д'Еперea.

Године 1928. општина је завршила изградњу два павиљона са 62 стана у Улици Светог Николе²⁶, данас у кругу Градске болнице, према пројекту архитекте Бранка Максимовића, који је у то време био запослен у Техничкој дирекцији²⁷ (сл. 7). Павиљони су имали сутерен, приземље и један спрат. Обе зграде су имале компактну, правоугаону основу с три степенишне вертикале око којих су, на сваком нивоу, била груписана четири стана. Станови су имали предсобље, кујну (око 16 м²), собу (око 18 м²), клозет и оставу. Површина једног стана била је око 40 м² и у њему је најчешће становала породица са пет чланова.²⁸ Изузетак су чинили станови на углу у павиљону ка будућој Градској болници, који су имали једну додатну собу. У станове се улазило са степенишног простора, из малог заједничког ходника. Из предсобља се улазило у кујну и клозет. Из кујне, која је била пролазна, и која је имала и функцију дневне и спаваће собе, улазило се у собу (сл. 8). На вишим етажама налазила су се заједничка купатила. И поред извесних недостатака, као што је проветравање клозета преко оставе, функционално решење ових станова представљало је значајан напредак у односу на претходно подигнуте општинске станове у Дринчићевој и Улици Војводе Мишића. Посебност павиљона у Улици Светог Николе огледала се и у постојању три просторије за обданиште, које су се налазиле на спрату. Свака од њих је била површине око 32 м², имала је засебан клозет и поменуто заједничко купатило.²⁹ Класично грађене, са зидовима од опеке у кречном и цементном малтеру дебљине 45 cm, зграде су имале армиранобетонску међуспратну конструкцију, дрвену кровну конструкцију и биле су покривене црепом. Из компактне, правоугаоне основе, произилазила је и сведена форма зграде. Одређени визуелни утисак на једноставним, симетричним фасадама, постигнут је вертикалним ризалитима са уличне стране и благо наглашеним степенишним вертикалама са дворишне стране. Према тексту објављеном у листу *Полијтика* августа 1928. године, на истој локацији је била планирана изградња још двају оваквих павиљона и игралиште за децу. Међутим, ти планови никада нису остварени и на суседној парцели 1935. године је почело подизање Градске болнице. Стамбени павиљони су накнадно спојени једним улазом који је директно водио до Улице Светог Николе и стављени у болничку функцију³⁰.

Структура и организација станова у Хумској улици³¹, који су подигнути 1929–1930. године, такође према пројекту Бранка Максимовића, готово је идентична онима у Улици Светог Николе. Међутим, покренутост терена на Топчидерском брду није дозволила дословно пресликавање, па је 40 станова размештено у пет истоветних павиљона поређаних у низу, дуж улице (сл. 9). Станови у Хумској су имали и нешто боље функционално решење, тако да је клозет постављен уз фасадни зид и био је директно проветраван. Уместо сутерена, овде се налазио подрум са заједничком перионицом. Фасада је била скромна, равна, са благо наглашеним улазом. Кров је четвороводан, покривен црепом. Чињеница да су и ове зграде биле удаљене од центра града, постављене на ледини, без икаквих пратећих садржаја навела је њиховог аутора да одмах по изградњи напише следеће: „Међутим, кад би на овом месту било не само тих 40 већ 400 станова, кад би зграде биле тако



Сл. 5. План општинских станова у Дринчићевој улици, 1922–1924. (извор: Историјски архив Београда)



Сл. 6. Фасада зграде са општинским становима у Војводе Мишића улици, 1922–1924. (извор: Историјски архив Београда)

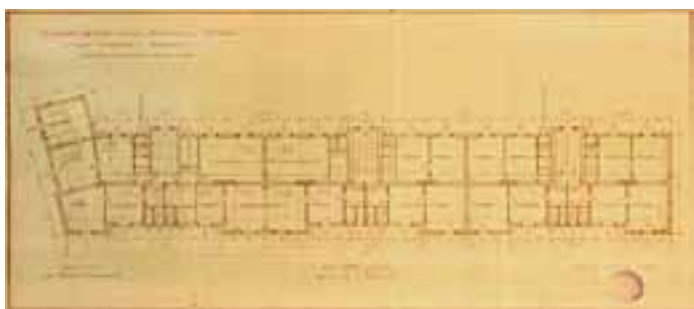
груписане да чине једну целину, уоквирујући пространа дечја игралишта, тада би се осетила и потреба за неколико продавница са најпотребнијим намирницама, а доцније када би се насебина увећала, она би захтевала и стварање једног свог културно-васпитног и забавног седишта, и тада би се могло рећи да она добија карактер



Сл. 7. Данашњи изглед дворишне сйране павиљона 1 у Улици Свешої Николе, подиїнушої 1928. (фошоїрафија аушора)



Сл. 9. Данашњи изглед павиљона са ошшїиїнским сйановима у Хумској улици бр. 2, изграђеної 1929–1930. (фошоїрафија аушора)



Сл. 8. Основа сйраїа павиљона 1 са ошшїиїнским сйановима у Улици Свешої Николе, 1928. (извор: Историјски архив Београда)



Сл. 10. Изглед павиљона са ошшїиїнским сйановима у Хумској улици из времена када су подиїнушїи 1929–1930. (извор: БОН)

модерних насеобина...³² (сл. 10). Зграде и данас постоје и током времена су делом промениле функцију, тако да се само два павиљона, у броју 6 и 10, и даље користе за становање. После Другог светског рата павиљони у броју 2 и 4 дати су војсци. Данас је павиљон у броју 2 напуштен, станови у броју 4 су преуређени у пословне просторије, док се у броју 8 налази дом за ученике и hostel.

Последња већа групација општинских станова подигнута је на Северном булевару. Градња је изведена у два маха, током 1937. када је изграђено 20 мањих зграда са 82 стана, и 1941. када је саграђено 20 станова у три објекта. Прва групација од 20 мањих зграда са четири до шест станова, нанизаних дуж Северног булеvara, улице Павла Павловића и Боре Продановића³³, представљала је одраз тадашњих тежњи да се, поред малог и јефтиног стана, станарима обезбеди и скромна башта. Пројекте су израдили архитекти Михајло Мијатовић и Марко Андрејевић.³⁴ Објекти су имали приземље

и спрат и једноставну правоугаону основу, издељену на четири стана. У станове у приземљу улазило се из уличних или дворишних баштица. У станове на спрату стизало се преко унутрашњих, бочно постављених степеништа, засебних за сваки стан. Стан се најчешће састојао од предсобља, собе, кујне, оставе и клозета са тушем, укупне површине око 34 м². Павиљони су зидани опеком у кречном малтеру, конструктивни зидови су били дебљине 38 цм и 51 цм, преградни 7 цм и 12 цм, међуспратна, таванска и кровна конструкција биле су дрвене.³⁵ Године 1941. у суседном блоку подигнуто је још 20 станова, пространијих, површине од 58 м². У приземљу су се налазили соба и кујна, предсобље и степениште које је водило у подрум и на спрат, где су биле још две собе и купатило. Овде, први пут у становима које је градила ОГБ срећемо функционално одвајање дневног боравка од просторија за спавање. Станови су били намењени сиромашнијим општинским чиновницима

и за породице из Јатаган мале, чији се један део крајем тридесетих рушио, али изгледа да ове породице никада у њих нису уселиле. Објекти на Северном булевару и данас постоје, али у знатно измењеном стању услед каснијих доградњи.

Колонија и зграде Министарства саобраћаја и Железнице

Министарство саобраћаја, првенствено Одсек за железницу, био је велики државни инвеститор који је улагао у изградњу станова за своје особље. Станови су били намењени превасходно нижим чиновницима и радницима који су због природе рада у Железници били приморани да мењају место боравка, док је за део осталог особља Железница давала неке друге олакшице.³⁶ У периоду од 1919–1929. године Министарство и Генерална дирекција су у Београду подигли 236 станова за потребе Железнице.³⁷

Прва групација станова саграђена је 1921–1922. на падини Топчидерског брда, изнад тадашњег насеља Прокоп (сл. 11). Земљиште је дала Општина, уз споразум да Министарство изгради станове, користи их за потребе Железнице наредних двадесет година и да их потом преда Београду³⁸. Групацију су 1929. године чинила 82 стана у 10 слободностојећих зграда, с високим приземљем и једним спратом. Зграде су претежно имале станове с кујном, две собе и споредним просторијама.³⁹ У њима су становали чиновници Министарства и Дирекције, док је свега неколико станова изнајмљивано извршном особљу, машиновођама и станичним службеницима. Готово у исто време подигнута је друга групација станова сличне структуре у три вишеспратнице (приземље и четири спрата), у Улици Војводе Мишића број 4 до 8, преко пута млина на Мостару.⁴⁰ Изградња ових зграда је започела 1921, а завршена у новембру 1922. У свакој згради је било по 16 станова, укупно 48, у којима су становали углавном службеници станице и радници ложионице. Ове зграде, као и оне на Топчидерском брду, зидане су на основу типских пројеката које је радила Дирекција железнице. Групација на Топчидерском брду порушена је седамдесетих током радова на изградњи Железничке станице „Прокоп“, док су три зграде у Улици Војводе Мишића срушене приликом изградње Мостарске петље.

Трећи комплекс од три зграде са 72 стана Министарство је подигло између 1925. и 1927. у Моравској улици бој 13–17⁴¹, данас Савској, и у њима су становали службеници свих београдских железничких јединица (сл. 12). Комплекс су чиниле три зграде – два угаона објекта постављена на регулацији Моравске улице и трећи смештен иза њих у унутрашњости блока. Два улична, угаона објекта, високо приземље и три спрата,

идентичне основе и форме, постављена као у огледалу, својим корпусима формирала су чврст улични фронт ка Моравској улици. Станови су били нешто пространији од претходних железничких, имали су по две собе и пратеће просторије. Угаони станови поред кујне и помоћних просторија имали су три собе. Станови су били двострано оријентисани, тако да су собе биле окренуте ка улици, а кујна и помоћне просторије ка унутрашњем дворишту. Трећи објект, који је био позициониран у унутрашњости блока, имао је правоугаону основу, с врло пространим светларником у средини (сл. 13). Зграда је у основи имала два подужна, ивична тракта у којима су биле смештене собе свих станова. Ова два тракта била су спојена са два попречна, у којима су се налазиле кујне, помоћне просторије, степенишне вертикале и ходник. Овде први пут срећемо и знатно поклањање пажње стилским и обликовним одликама зграда, првенствено оним постављеним на регулацији улице. Изражену поделу приземља и осталих нивоа, пратиле су и различита композиција и обрада око отвора. Дубоко засечени углови били су наглашени лучним порталом са два бочно постављена полукружна еркера, која су се завршавала малим куполама. Пројекат за зграде у Моравској радио је архитекта Фридрих К. Шмидингер.⁴² Слична по архитектури и структури станова, подигнута је и групација у истој улици у бројевима 19–21, на углу са Улицом Милоша Поцерца. На овој локацији су подигнуте две зграде са становима на спрату, док су у приземљу биле смештене канцеларије и Железничарски дом. Зграде од броја 13 до 17 биле су знатно оштећене у бомбардовањима током Другог светског рата и одмах по његовом завршетку су реконструисане. Све зграде постоје и данас.

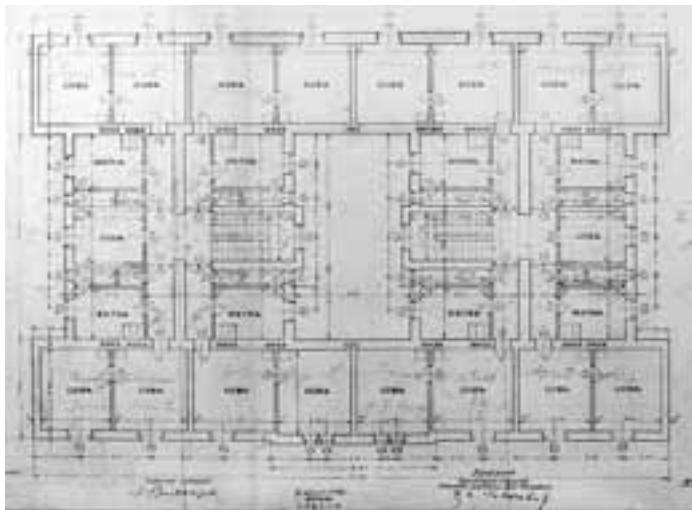
Сл. 11. Група павиљона са становима за железничаре изнад насеља Прокоп, изграђених 1921–1922. (фотографија из збирке Милоша Јуришића)





Сл. 12. Поглед из авиона 1934. на три зграде са становима за особље железнице у Моравској улици, изграђених 1925–1927. (извор: Музеј ваздухопловства)

Сл. 13. Основа стипања унутрашње стамбене зграде за особље железнице у Моравској улици, 1925–1927. (извор: Историјски архив Београда)

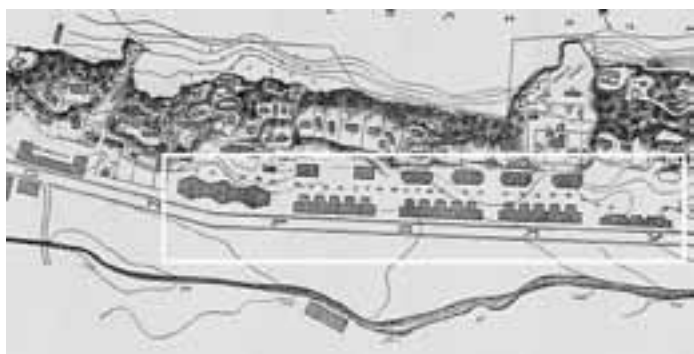


Станови за најсиромашније породице

Поред описаних станова којима је управљала ОГБ и који су давани у закуп сиромашним општинским чиновницима и радницима, постојао је и изванредан број станова који су били намењени београдској сиротињи без обзира на то где је била запослена и да ли је уопште радила. То су били станови и махом дрвене куће, које је подигло Министарство социјалне политике, као и станови које је Општини поклонила госпођа Персида Р. Миленковић, велика српска добротворка и задужбинарка. Посебан вид смештаја за сиромашне, који је организовала Општина, била су два склоништа за раднице и раднике подигнута 1929. године, и њихова преваходна функција је била да незапосленима и онима који су пролазили кроз Београд обезбеди само привремени смештај, храну и медицински преглед. Оба склоништа – која представљају специфичан вид, речено савременим речником, социјалног становања у заштићеним условима⁴³ – изграђена су по пројекту архитекте Јана Дубовог, који је у то време био запослен у Техничкој дирекцији ОГБ.

Женско радничко склониште налазило се у Млетачкој улици број 8, данас Кнез Милетина. У сутерену зграде биле су смештене трпезарија и кухиња, оставе, перионице и сушионице, ложоница и купатило са 10 кабина са тушевима и две кабине са кадама. У приземљу се налазио пријемни део, амбуланта, соба за децу са малом кухињом, гардероба, канцеларије Женске берзе рада и просторије за послугу. Одељења за децу и одојчад налазила су се и на првом спрату. На другом и трећем спрату била су смештена одељења са 90 постеља за преноћиште радница. Склониште је преваходно било намењено радницама које су спадале под закон о осигурању радника, а уколико је било места примане су и друге раднице и њихова деца.⁴⁴ Зграда женског склоништа је била тешко оштећена током бомбардовања Београда 1944. године, касније је обновљена, а данас се у њој налази Балетска школа „Лујо Давичо“.⁴⁵

Мушко радничко склониште било је подигнуто у Улици Милоша Поцерца број 4. Имало је сутерен у којем су се налазиле кухиња, трпезарија, амбуланта и купатило са 17 кабина са тушевима и две кабине са кадама. У приземљу су се налазили пријемни део, читаоница и берза рада. На два преостала спрата налазиле су се собе за спавање (укупно 40 соба) са 240 постеља, уз могућност постављања додатних 60 кревета, у зависности од потреба. Објекат је био прикључен на водоводну, канализациону и електричну мрежу и имао је централно грејање. Према евиденцији Управе склоништа, његови корисници претежно су били квалификовани занатски и индустријски радници, приватни чиновници и прости надничари свих старосних група, а



Сл. 14. Ситуација дела Јајин мали са позицијом сџамбених зграда Министарства социјалне политике и одијнутих 1923. (Константиновић, 1924, план у прилогу)

највише незапослени млађи радници. Занимљиво је да су смештај у склоништу у истој мери користили и они који су у Београд долазили из Србије, као и они који су из других делова Краљевине тражили посао у њему.⁴⁶ Зграда и данас постоји и у њој се налази Школа за бродарство, бродоградњу и хидроградњу.

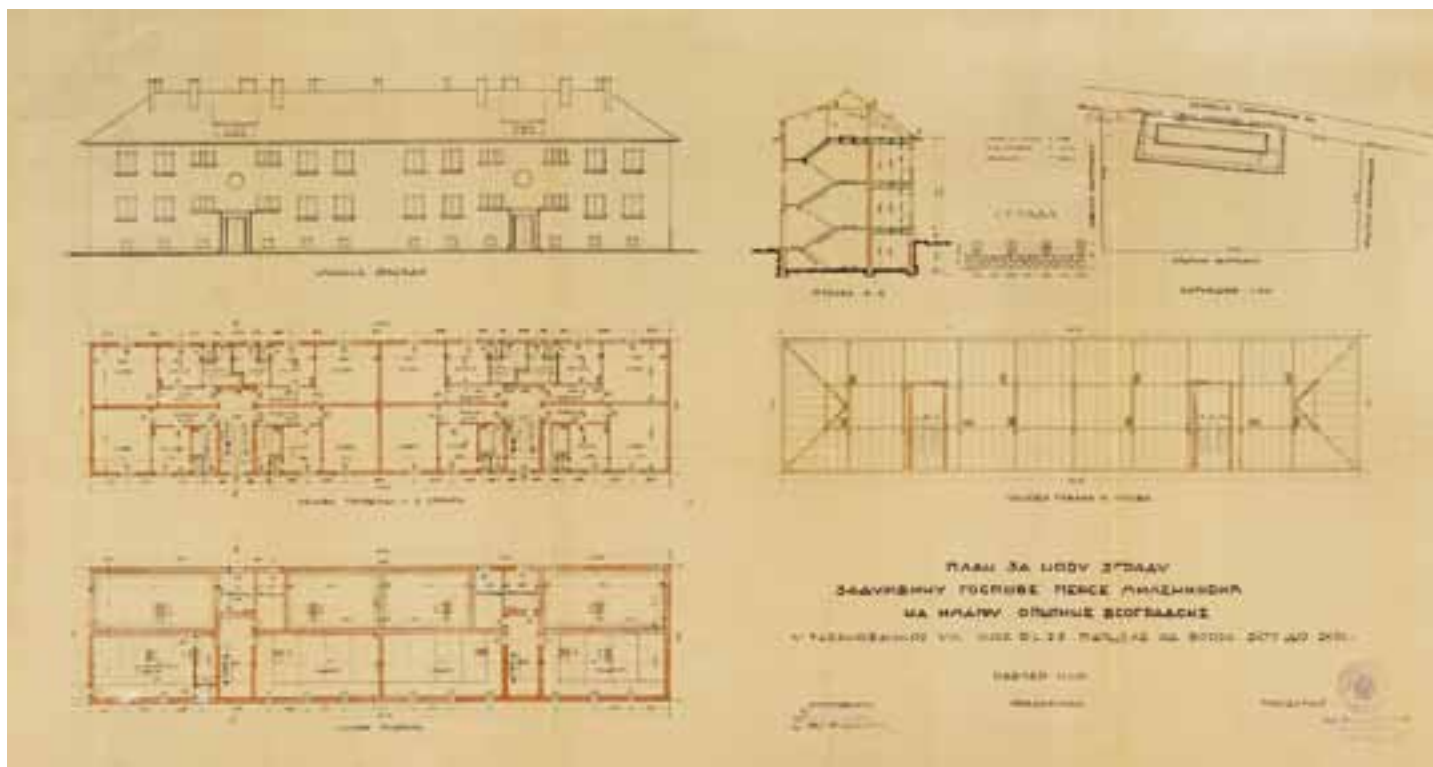
Министарство социјалне политике подигло је у више наврата током 1920–1923. скромне станове у малим дрвеним и зиданим кућама.⁴⁷ Станови су били подигнути на општинском земљишту и намењени економски слабијим слојевима београдског становништва. Министарство је првих 30 станова (у три зидане баракe) подигло у периоду 1920–1921, изнад Вајфертове пиваре, дуж Прокупачке улице. Крајем 1923. године, Министарство је на истој локацији подигло додатних 100 станова (у 25 дрвених кућа).⁴⁸ Те године постављено је и 70 станова (у око 20 кућа) дуж Улице Војводе Мишића, касније Франша Д’Еперea, у близини већ поменутих општинских станова и готово у самој Јагаган мали (сл. 14). Тако су ове две „колоније Министарства социјалне политике“⁴⁹ бројале око 200 станова. Подигнути на периферији, уз саму ивицу и са друге стране рејона, станови су били врло слабо опремљени инсталацијама. У преписци из 1923. године, Министарство је од ОГБ тражило да поправи прилазне путеве ка кућама „... и да створи могућности да се ти људи ослободе овог силног блага и влаге...“⁵⁰ Комунална ситуација се с временом побољшавала, па су станови прво били прикључени на електричне инсталације, а потом и на водоводну мрежу. Станови су били различите величине и структуре распоређени у пет типова, и то: зидане куће, дрвене куће *варајевске*, зидане *бечки стил*, дрвене куће *медавик* и *вешернице*.⁵¹ На фотографијама Улице Франша Д’Еперea из тридесетих виде се приземне дрвене куће *медавик*, с једноставним четвороводним крововима и



Сл. 15. Поглед на дрвене баракe Министарства социјалне политике у Јајин мали, одијнутих 1923. (извор: Музеј града Београда)

два бочно постављена улаза (сл. 15). Основа је била правоугаона, са четири стана симетрично постављена у односу на попречну осу. Два стана су имала заједнички улаз, а сваки стан је имао собу и кујну.⁵² Пет барака порушено је већ 1930. године, приликом проширења регулације Улице Франша Д’Еперea.⁵³ Остале баракe у овом делу порушене су током изградње Ауто-пута Београд–Ниш, док су оне у Прокупачкој улици порушене кад се градила Железничка станице „Прокоп“.

Добротворка Персида Р. Миленковић⁵⁴ 1940. године је о свом трошку сазидала станове на општинском земљишту у Табановачкој улици на Вождовцу, у делу који носи назив Кумодрашка улица⁵⁵ (сл. 16). Одмах по изградњи, гђа Миленковић је зграду поклонила општини, уз услов да станови буду бесплатно дати на коришћење „престоничкој сиротињи (...) која је без икаквих прихода (...) као што су: сироте удовичке породице са већим бројем деце (...) да се ови станови ни у ком случају не могу додељивати за становање државних, општинских, самоуправних чиновника и службеника (...) јер су они збринуте платом или пензијом“.⁵⁶ Пројекат је потписао архитекта Милан Секулић.⁵⁷ Објекат је био повучен за четири метра од регулације и од улице одвојен зиданом оградом, иза које се налазила башта.⁵⁸ Зграда је имала подрум, приземље, спрат и таван. У подруму се налазила остава за дрва, заједничко одељење за пеглање и перионица, а на тавану простор за сушење веша. Имала је два улаза са засебним степеништем, око којег су на сваком нивоу била груписана по четири стана. У приземљу и на спрату пројектовано је по 8 станова, укупно 16. Станови су се састојали од собе, кујне, оставе, предсобља и купатила с клозетом (површине око 40 м²). Значајно је да су се први пут у једној згради која је грађена за сиромашне становнике у становима налазила и купатила. Зграда је била повезана



Сл. 16. План за зграду са становима за најсиромашније породице коју је 1940. појео Персига Миленковић (извор: Историјски архив Београда)

на водоводну и електричну мрежу, а канализација на две септичке јаме. Кровна конструкција је била дрвена, покривена црепом. Међуспратне таванице су биле дрвене, сем изнад и испод купатила где је била армиранобетонска плоча. Зидови су били од опеке, зидани у кречном и продужном малтеру, са серклажима од армираног бетона изнад свих спратова. Фасада је била сведена, равна, с плитким профилисаним тракама око улаза, израђена у продужном малтеру и прскана ситним млевеним мермером. Зграда је порушена седамдесетих година, приликом изградње нових стамбених блокова у Кумодрашкој улици.

Станови за раднике запослене у већим предузећима

Да би се сагледали обим и карактеристике радничких станова који су подизани у Београду у периоду до Другог светског рата, неопходно је претходно, сасвим укратко, изнети неке од главних особина предузећа која су те станове градила. Иако је био престоница, Београд није био и најзначајнији индустријски центар у Краљевини. Та улога припадала је Загребу, Осиеку, Вараждину, Љубљани и другим западним градовима.⁵⁹ Године 1929. само двадесет предузећа у Београду упошљавало је више од двеста радника.⁶⁰ Београд се

упркос овоме рачунао за раднички град, јер је од укупно око 115 000 запослених имао око 71 500 радника у привреди и још око 4 200 радника у непривредним делатностима.⁶¹ Публициста др Стојан Павловић 1931. године је писао: „Посматрано кроз призму економије и привреде уопште, Београд се одликује ситном занатском производњом, детаљном трговином, многобројним чиновништвом и још многобројним радништвом, али са врло мало индустријског елемента у њему.“⁶²

Број радника које су запошљавале највеће фабрике у најразвијенијим гранама индустрије, попут текстилне, пиварске, млинске, металне и индустрије шећера, према подацима које износи Никола Вучо,⁶³ изгледао је овако: Текстилна фабрика „Косте Илића и Синова а. д.“ (постоји у Кнез Милетиној улици, данас Деспота Стефана), при пуном погону могла је да запосли око 600 радника, Пивара Ђорђа Вајферта (данас постоји поред Мостарске петље) запошљавала је око 140, а Пивара Игњата Бајлонија (која данас постоји у Цетињској улици) имала је око 200 радника. Стругара Прометне банке (срушена, локација је била у данашњем кругу Луке Београд) просечно је запошљавала у две и три смене око 300 радника и 20 чиновника, а Београдска кланица (постоји код Панчевачког моста) око 130 радника. Већи капацитет поседовало је бродоградиле на Чукарици

са око 700 радника и „Маркарница Управе државних монопола“ (у Улици Војводе Мишића), која је запошљавала око 630 радника. Дакле, најразвијенија београдска предузећа, по броју људи које су запошљавала, била су релативно скромна. Укупан број радника свих тих великих предузећа није прелазило неколико хиљада. Остали радници, њих око 65 000, радили су у малим предузећима и занатским радионицама.

Мање фабрике и радионице су ницале на имањима и у граду и по периферији Београда, за разлику од великих предузећа, која су имала скоро искључиво периферне локације. Фабрике и радионице, поготову мање, често нису испуњавале ни минималне грађевинске и хигијенске захтеве и имале су веома лоше услове за рад. Са друге стране, тек почетком двадесетих година почиње стварање основа за социјално законодавство и то, према тумачењу историчарке Мари Жанин Чалић, не као аутоматска последица индустријализације или под утицајем радничких покрета, већ као „резултат међународних уговора које су победничке силе, у оквиру мировних уговора, наметнуле својим слабијим савезницима“.⁶⁴

Београдски индустријалци, или како ће их касније поједини историчари називати „предузетници“⁶⁵ били су махом регрутовани из редова трговаца, као и из редова сељака који су у првим деценијама 20. века стекли извесну добит. Тако је у Београду почео да ниче све већи број занатских радионица заснованих на породичном предузетништву. Ово даје слику просечног београдског предузетника као „малог“ и „младог“ индустријалца, у фази првобитног стицања капитала, жељног увећања личног богатства и јачања друштвеног угледа, који често није имао развијене филантропске склоности, нити осећање социјалне одговорности према својим радницима. Све ово треба имати у виду када се говори о квантитету и квалитету станова које су београдски предузетници подизали за своје раднике.

На основу доступних извора, можемо претпоставити да раднички станови саграђени у оквиру комплекса Фабрике шећера на Чукарици, спадају међу прве станове подигнуте у Београду за потребе организованог смештаја радника. Изградња фабрике започета је 1899. године сукцесивним подизањем фабричких зграда, зграде дирекције и чиновничких станова. Зграда са становима за раднике била је међу првоподигнутима и тада су у њој становали инжењери и радници који су градили фабрику.⁶⁶ С покретањем производње у Фабрици шећера, радници запослени у њој усељени су у зграду. Слободностојећа двоспратна грађевина смештена је на ивици комплекса поред Хиподрома (сл. 17). Издужене правоугаоне основе, зграда је имала два симетрично постављена улаза. Радници су били смештени у заједничким спаваоницама, док су инжењери и ниже

чиновничко особље живели у становима, који се састоје од предсобља, собе и кујне.⁶⁷ Зграда и данас постоји, а током времена претрпела је знатне измене и у спољашњем изгледу и у ентеријеру и претворена је у вишепородични стамбени објекат. Године 1984. цео комплекс Фабрике шећера, укључујући и зграду с радничким становима, стављен је под институционалну заштиту као споменик културе.

Међу прве подигнуте радничке станове спадају и они у зградама уз комплекс Фабрике штофа на Карабурми, чији је власник у међуратном периоду била породица Косте Илића, а главни акционар његов син и једно време председник Поглаварства града Београда Влада Илић.⁶⁸ На основу картографског материјала, можемо претпоставити да су прве радничке стамбене зграде у овом комплексу подигнуте када и фабрика, у периоду од 1890. до 1900. године. Наиме, на Плану Вароши Београда из 1903. године поред Вишњичког друма уцртана су три стамбена објекта. У то време фабрика је припадала оснивачу Алекси Обрадовићу.⁶⁹ На Плану града Београда из 1921. налазе се још четири стамбена објекта, а на Генералном ситуационом плану из 1936. још две нове и проширење постојећих зграда. Зграде које су прве саграђене имале су велике заједничке спаваонице, а касније подигнути објекти били су издељени на мање собе. Нове објекте је подигло предузеће „Коста Илић и Синови а. д.“, које је 1910. године купило фабрику. Додатне информације о овим зградама даје неколико старијих фотографија с Вишњичког пута и авионски снимци Београда са краја тридесетих на којима се виде слободностојећи објекти, високо приземље и један и два спрата с мансардом. Зграде са становима су порушене почетком осамдесетих, током реконструкције и проширења Вишњичке улице (сл. 18), док највећи део фабричких зграда постоји и данас.

Породица Илић је у склопу „Београдске текстилне индустрије А. Д.“ у Кнез Милетиној улици 121, данас Булевар деспота Стефана, подигла 1926. године и зграду са 32 радничка стана.⁷⁰ Грађевина је била постављена уз западну границу комплекса, улазима окренутим ка планираној траси улице која је водила ка железничкој станици Београд – Кланица, данас Улица Јована Авакумовића. Издужене правоугаоне основе, објекат је имао два засебна улаза с централно постављеним степеништем око којег су била груписана по четири стана на сваком нивоу (сутерен, приземље и два спрата). Идентични станови су се састојали од собе, кујне, предсобља и купатила и имали су површину око 30 м². Зграда и данас постоји, али је знатно измењена и тешко препознатљива на терену. Наиме, на њој су дограђена још два спрата, а с леве и десне стране су подигнута још два вишепородична стамбена објекта.



Сл. 17. Поглед са Хиподрома на зграду са радничким смештајем Фабрике шећера (фотографија из збирке Милоша Јуришића)



Сл. 18. Поглед на стамбене зграде предузећа „Косиа Илић и Синови а. д.“ у Вишњичкој улици, подигнуте почетком 20. века (фотографија из збирке Милоша Јуришића)

Стругара Прометне банке подигнута је 1921–1923. поред Дунава, с којим ју је спајао канал за довоз трупаца. Пројекте Стругаре је израдио инж. Милош Савчић, тада члан Управног одбора Банке.⁷¹ Први раднички станови подигнути су 1921. године у оквиру комплекса Стругаре,⁷² у две зграде у низу – једне двоспратне и једне високе приземље и један спрат. Обе зграде су биле смештене недалеко од ограде комплекса, дуж нерегулисане улице која је водила ка Дунаву (Сл. 19). Између зграда и пута налазиле су се радничка трпезарија, кухиња и шупе за дрва. Зграде су имале двоводан кров, покривен црепом.

Сведена фасада, окренута ка Стругари, била је равно малтерисана, с високим прозорима који су се низали у правилном ритму. На фасади са супротне стране, ка путу, у приземљу се налазио трем а на спрату отворена дрвена галерија са које се улазило у станове (сл. 20). Нешто касније, у истом низу је подигнута још једна, приземна и знатно скромнија зграда. Поред ове три, у истој линији и ближе Дунаву, налазила се још једна мања приземна зграда с радничким становима. Дубље у комплексу, поред зграде коњушнице, налазило се неколико зграда са становима за кочијаше. На самом улазу у комплекс налазила се и зграда са чиновничким становима која је порушена 1934. године, због експропријације земљишта за пругу Београд–Панчево. Читав комплекс Стругаре је порушен приликом изградње Луке Београд, са изузетком главне хале у којој су били гатери, која и данас постоји с потпуно измењеном наменом.

„Српско акционарско друштво за клање и прераду стокe“ подигло је у Кнез Милетиној улици, данас Булевар деспота Стефана, током 1897–1898. године прву београдску кланицу. Поред кланичких зграда, подигнути су и други садржаји – канцеларијске зграде, хотел, кафана, кухињска зграда, станови за чиновнике и станови за раднике.⁷³ Пројекат Кланице такође је израдио инж. Милош Савчић. Зграда с радничким становима била је смештена уз ограду, на источном крају кланичког комплекса, чинећи целину с једном од неколико канцеларијских зграда, хотелом, кафаном и мањим магацином. Међутим, станови нису уцртани ни на изометријском приказу комплекса Кланице, који је израдио Савчић



Сл. 19. Пољед са рампе за шруице на сџамбене зџраде Сџруиаре Промејне банке, које су подијнуше 1921. поред Дунава (фотографија из збирке Милоша Јуришића)



Сл. 20. Пољед са улице на галерије сџамбених зџрада Сџруиаре Промејне банке, које су подијнуше 1921. (фотографија из збирке Милоша Јуришића)

крајем 19. века⁷⁴, као ни на Плану града Београда из 1921, али их можемо видети на Генералном ситуационом плану из 1936, као и на *Скици плана имања Кланничкој друштва А. Д. из исте године*.⁷⁵ На фотографијама с краја тридесетих види се једноставна приземна

зграда, са двоводним кровом и централно постављеним улазом. На основу тога можемо претпоставити да се радило или о јединственој, заједничкој спаваоници, или да је постојао централни коридор из којег се улазило у собе. У сваком случају њен капацитет је био мали.

Михаило В. Бајлони, сувласник трговинског предузећа „И. Бајлони и синови“, подигао је на имању у Сарајевској број 39–41 већи комплекс станова за чиновнике и раднике⁷⁶ (сл. 21). Зграде су изграђене у периоду 1922–1926. године. Пројекат је израдило „Предузеће за бетонске и арм. бет. радове – Турнер и Вагнер“ из Београда, које је и изводило грађевинске радове. Комплекс је био компонован од пет зграда. По два објекта (укупно четири) била су постављена симетрично у односу на приступну осовину која је полазила од Сарајевске улице и средином комплекса водила у унутрашњост парцеле. У дну комплекса се налазио пети објекат постављен дуж задње стране парцеле. Од уличне капије водила је централна стаза, са које су се лево и десно одвајали приступи у зграде.

Ка Сарајевској улици, на регулацији су позиционирани две зграде које су се састојале од приземља и три спрата, с подрумом. У приземљу су се, као и данас, налазиле радње. Одмах иза уличних зграда, у средишњем делу комплекса, подигнуте су још две зграде, за спрат ниже од уличних. Основе ове четири зграде компоноване су од два издужена тракта у којима се налазе станови. Трактови са становима (у једној згради) међусобно су повезани степеништем са којег се приступа вишим етажама. У станове у приземљу се улази директно из дворишта, а у станове на спратовима (у зависности од диспозиције стана), или директно са степенишног подеста или преко отворене галерије. У дну парцеле, на највишој коти, подигнута је зграда издужене правоугаоне основе, с подрумом, приземљем и једним спратом, која има 14 станова (сл. 22). У станове у приземљу улази се из дворишта, а у станове на спрату преко отворене галерије. Посебно је занимљиво да је испред свих станова, и оних у приземљу и оних на спрату, постојао мали претпростор (као нека врста отвореног предсобља), одакле се улазило у станове и чиме се постигало извесно раздвајање заједничког од приватног простора. У згради су постојала два типа станова, површине од 25 м² и од 41 м². Мањи станови су имали собу (3,7 м x 4,4 м), кујну (2,7 м x 2,4 м) и оставу (1 м x 2 м), док су већи станови били проширени за једну собу (3,7 м x 4,4 м). Заједнички клозети су били груписани поред степеништа испод вентилационих канала.

Конструкција свих објеката у Бајлонијевом стамбеном комплексу била је класична – зидови су израђени од опеке у кречном и цементном малтеру са бетонском међуспратном конструкцијом. Степениште је обрађено у комбинацији вештачког камена и керамичких плочица, сем дрвеног степеништа које води у тавански простор. Објекти су с косим крововима покривени црепом. Фасаде су сведене, са завршном обрадом у малтеру. Елементи фасадне пластике видни су једино на

уличном фронту, с приземљем које је повучено у односу на горње етажне. Изнад приземља следе спратови који су раздвојени хоризонталним плитко профилисаним потпрозорним венцима, с наизменично постављеним и благо истакнутим вертикалним ризалитима. Посебност представљају кухињски прозори с високо постављеним парапетом који се ритмично смењују с високим собним прозорима.

Постоји неколико извора који говоре ко су били станари Бајлонијевих станова. Према записима на пројектној документацији, станови су били намењени чиновницима запосленим у Бајлонијевом предузећу. У захтеву за одобрење зидања који је М. Бајлони упутио Суду ОГБ наведено је следеће: „Предња зграда служиће за смештај кирајџија из старе трошне зграде у Улици Кнеза Милоше Бр. 58. које су право ругло (...) и које ћемо порушити чим будемо ову зграду подигли и кирајџије у њу сместили“.⁷⁷ Према исказима данашњих станара, овде су становали радници запослени код Бајлонија, а кирајџија им је била одбијана од плате.⁷⁸ Бајлонијев комплекс је вероватно најзначајније остварење у области изградње станова за запослене. По квалитету пројекта, оствареном просторном решењу читаве композиције, концепцији малог хигијенског стана, солидности изградње и времену у којем је зидан, комплекс је значајно дело београдске архитектуре.

Производња цигле у Београду била је једна од распрострањенијих привредних делатности, која се у највећој мери заснивала на ручној изради и захтевала је упошљавање великог броја неквалификоване и полу-квалификоване радне снаге. Власници циглана, будући да су располагали основним грађевинским материјалом и да је, са друге стране, изградња станова била „најрен-табилније предузеће“, на различите начине су се бавили станоградњом. Неки од њих, као што су Драгутин Шиђански⁷⁹ и Чедомир Јаћимовић⁸⁰, имали су своја грађевинска предузећа која су подизала мале породичне куће, такозване *виле*⁸¹, на плацевима чији су били власници, а које су након изградње продавали средње-имућним грађанима. Они су такође градили и скромније приземне зграде, с низом станова од собе и кујне у дворишним крилима, које су издавали сиромашнијим породицама. Такође, ови власници циглана зидали су и станове за своје раднике.

Карактеристичан пример су станови које подигао Лука Милишић⁸² у оквиру своје циглане на северном Булбулдеру. Циглана „Милишић“ је започела рад крајем 19. века, а 1914. године у оквиру комплекса је подигнута и Фабрика сирћетне киселине. Станови за раднике Циглане и станови за раднике Фабрике сирћета саграђени су 1920. године. Према исказу данашњих станара, у кругу Циглане биле су три стамбене зграде,

од којих су две с временом срушене. Стамбена зграда за раднике на Циглани, која и данас постоји, висока је приземље и један спрат.⁸³ То је слободностојећи објекат издужене правоугаоне основе за два кратка бочна испада, између којих су трем и галерија, дужом страном постављен ка Улици Светог Николе. У станове у приземљу се улази из дворишта преко трема, а на спрату преко отворене дрвене галерије на коју се приступа једнокраким степеништем. Зграда је укупно имала 18 станова са само једном собом (по девет на сваком нивоу). Просторије су имале прозоре окренуте ка улици, и биле су додатно (посредно) осветљене преко застакљених улазних врата. Стамбене јединице нису имале воду, већ су постојали заједничка чесма и заједнички клозети у дворишту. Зграда је зидана у опеци, натпрозорници и надвратници су лучни, такође изведени у опеци. Међуспратна и кровна конструкција су дрвене, као и отворена спољна галерија. Зграде су током година претрпеле измене у односу на првобитни изглед, проширивањем станова у приземљу, на простору испод галерије.

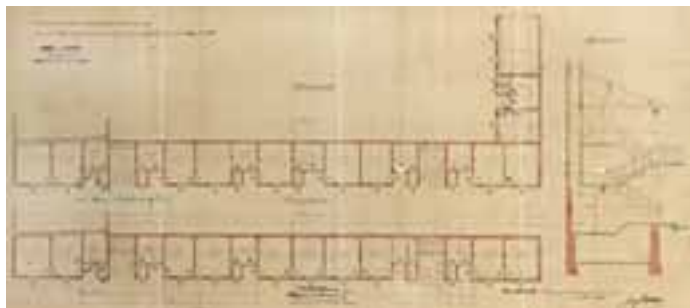
Стамбени објекат сличан згради с радничким становима циглане „Милишић“, изградили су и власници Циглане „Домус А. Д.“, Милош Јаћимовић и синови.⁸⁴ У непосредној близини Циглане „Домус“, данас је то угао Белопаланачке и Милана Ракића 73, подигнута је зграда са 10 станова. Грађевина је имала приземље и један спрат, једноставну издужену правоугаону основу, у којој су се низали станове од собе и кујне. У дворишту су се налазили заједнички клозети и чесма. Становима у приземљу се приступало из дворишта, док се до станова на спрату долазило преко стрмог једнокраког степеништа и отворене дрвене галерије. Зграда је зидана у опеци, а према сећању чланова породице Јаћимовић, за изградњу је коришћена и отпадна опека са циглане. Данас је овај објекат знатно девастиран каснијом доградњом станова и заменом дрвеног степеништа металним. Посебан вид помоћи који су власници Циглане „Домус А. Д.“ пружали делу својих неквалификованих радника било је и давање бесплатне цигле и црепа, као и дозволе за подизање кућа на имању Јаћимовића. Тако су у Малом Мокром Лугу на делу испод Пашине чесме припадници Калмичке заједнице, који су радили на циглани, уз помоћ Милоша Јаћимовића, поред кућа подигли и будистички храм.⁸⁵

Дискусија о ефектима стамбене изградње за сиромашне

Одговор на тешку стамбену ситуацију Општина града Београда је првенствено тражила на пољу изградње малих и јефтних станова у којима су с једне стране хигијенски услови били делимично задовољавајући и у којима је, с друге стране, кирија била



Сл. 21. Поглед на комплекс станова прегузећа „И. Бајлони и синови“ у Сарајевској улици, подигнутих 1922–1926. (фотографија аутора)



Сл. 22. План чиновничких станова на имању „И. Бајлони и синови“, у Сарајевској улици, из 1922. (извор: Историјски архив Београда)

приступачна за скромна примања сиромашних чиновника и радника. Међутим, упркос одређеним покушајима, ОГБ никада није развила осмишљен и целовит стамбени програм какав је постојао у развијеним европским земљама тог времена, иако је с таквим напорима била врло добро упозната. Стамбено питање је увек било присутно, било у форми недостатка станова било у виду високих закупних цена, било лоших и нехигијенских услова становања, али је тек повремено долазило на дневни ред општинских служби. Спровођене су једнократне акције изградње станова, углавном за општинске чиновнике и раднике, при чему Драгомир Поповић скреће пажњу да се пазило „да се не праве неке веће финансијске трзавице у буџету“⁸⁶. Другим речима, ОГБ је говорила да жели мале јефтине станове за економски

слабе грађане, за своје чиновнике и раднике, али при том није вршила значајније прерасподеле у буџету. Тако је решавање стамбеног питања било препуштено приватној иницијативи, а да при томе ОГБ нити је иницирала нити омогућавала стварање акционарских друштава, која би се бавила изградњом јефтиних станова или неке друге форме заједничких програма, што је у другим европским градовима, као и у градовима у западном делу Краљевине, била распрострањена пракса.⁸⁷ Дакле, ОГБ је располагала са нешто више од 500 станова, фондом недовољним да подмири шире потребе сиромашних општинских чиновника и радника, и готово занемарљивим у односу на бројну београдску сиротињу, која је живела у стамбеној беди. О томе ће публициста Влада Миленковић 1931. године писати: „Све интервенције (ОГБ) у области овог (стамбеног) питања биле су минималне и остале скоро без утицаја на његово брзо и правилно решење. Једноставно решење стамбеног питања препуштено је времену“.⁸⁸

Овакав став ОГБ, који је између осталог проистигао и из неадекватног одговора државе на сложеност стамбеног питања сиромашних, имао је директне импликације и на понашање власника мањих и већих предузећа.⁸⁹ Стамбени проблем у Краљевини у међуратном периоду историчар Љубомир Петровић ће видети као парадигму свеукупне несистематичности у приступу решавања отворених социјалних проблема. Наиме, с једне стране постојао је друштвени систем који је првенствено омогућавао рад и развијање малих предузећа и који, са друге стране, није давао било какве олакшице или подстицаје њиховим власницима за изградњу радничких станова. У таквим условима, када власник запошљава од 10 до 15 радника, и са финансијског и са организационог становишта било би нереално очекивати да за њих гради станове. Велики предузетници су у једној фабрици при пуним капацитетима запошљавали претежно од 200 до 300 радника. Стоји чињеница да су велики предузетници подизали станове за своје запослене, али је број тих станова у односу на број запослених био недовољан. Из различитих архивских докумената које смо анализирали стиче се утисак да су ови станови ипак били намењени првенствено оним квалификационим структурама радника без којих производни процес није могао да се одвија, док је и даље велики број оних мање квалификованих био приморан да сам решава своје стамбено питање како је знао и умео. Тако је на пример „Београдска текстилна индустрија А. Д.“, која је запошљавала око 300 радника, имала само 32 радничка стана. Стругара Прометне банке је имала 300 запослених, а око 50 станова.

Да се знало и могло како треба решавати стамбено питање радника, показује пример Министарства саобраћаја, односно Железнице, која је имала врло развијен и разноврстан програм за своје запослене а

сиромашне.⁹⁰ Поред 236 подигнутих станова, Железница је током првих година после рата давала посебан новчани додатак на плате запослених тзв. станарине за оне који су сами изнајмљивали станове. Нешто касније, почетком 1924. године, на железничком земљишту на Кошутњаку израђен је урбанистички план, извршена парцелација, израђени типски пројекти, добијене потребне дозволе и започета је изградња колоније с породичним кућама. Ове плацеве и пројекте Железница је продавала претежно својим чиновницима, али и радницима. Такође, током 1927–1928, Железница је израдила типске пројекте индивидуалних кућа које је бесплатно или под повољним условима давала железничарима који су своје куће подизали на Чукарици, у Раковици и другим периферним деловима града.

* * *

Промењени друштвени и политички услови након Другог светског рата донели су и нов однос према становању целокупног становништва. Становање је постало предмет унутар „друштвених односа“, а од фабрика, предузећа и институција, без обзира на њихову величину, очекивало се да реше стамбено питање својих запослених. Масовна изградња и опсежни стамбени програми обележили су овај период у којем су настали и неки од најзначајнијих и највреднијих примера београдске стамбене архитектуре. Приватизација готово целокупног стамбеног фонда током деведесетих и транзиционе промене донели су нове изазове. Тако је Град Београд с почетком новог, 21. века, за своје сиромашне суграђане и социјално угрожене породице покренуо изградњу станова сада на савременим принципима социјалног становања.⁹¹

Закључак

Иако је био мали обим станова за сиромашне који су у првој половини 20. века реализовале различите институције, они представљају веома значајан део нашег наслеђа, а поготову архитектонског. Сведоци смо да су преостале зграде и групације са становима у којима су живели сиромашни становници међуратног Београда, без обзира на то ко је био њихов инвеститор, данас углавном запуштене и неодржаване. Један број ових објеката нестао је у убрзаном развоју Београда после Другог светског рата. Међутим, изван број зграда које су до данас сачуване, према важећим урбанистичким плановима, предвиђен је за рушење и на њиховим, данас атрактивним локацијама, планирана је нова изградња, подизање комерцијалних садржаја или проширивања улица, као што је то случај с највећем бројем објеката из стамбене групације на Северном булевару.

Међутим, поједини сачувани примери могли би да буду стављени под институционалну заштиту како би

се очувао и овај сегмент градитељске баштине Београда. Ту пре свега мислимо на групацију општинских станова у Хумској улици и стамбене зграде у Сарајевској које је подигла фирма „Игњат Бајлони и синови“. Ми овде износимо предлог да наведени објекти и целине добију статус претходне заштите, док би једна детаљнија анализа требало да утврди њихов пуни значај и, сходно томе, сврста их у неку од категорија културних добара и да предлог мера за њихову заштиту.

Први предлог за стављање под институционалну заштиту односи се на низ од пет павиљона у *Хумској улици од броја 2 до броја 10*. Павиљони у Хумској, колико је нама познато на основу истраживања спроведених за потребе овог рада, једини су добро сачувани комплекс чиновничко-радничких станова који до сада нису разматрани са аспекта институционалне заштите. У поређењу са зградама у блоку између улица Херцега Стјепана и Сењанина Иве, које су биле грађене у слично време и које су уврштене као споменик културе, архитекта Бранко Максимовић је успео да једним рационалним пројектантским поступком оствари архитектуру примерену и времену и потребама људи који су у тим павиљонима становали. За разлику од многих других основа, основе Максимовићевих малих станова у Хумској показују значајан степен функционалне оправданости и максималне искоришћености стамбеног простора. Од свих архитектонски сродних зграда једино је ова композиција од пет павиљона остала добро очувана и готово ненарушена доградњама и адаптацијама. У разарањима током Другог светског рата, као и под налетима ширења и трансформација Београда, нестали су станови у Дринчићевој, Војводе Мишића и станови у Табановачкој улици, тако да су павиљони у Хумској преостали као једини пример композиције с рационализованом архитектуром. Поред тога, име и дело Бранка Максимовића улази у скуп најзначајнијих, пре свега урбаниста и мислилаца, а потом и архитеката који су стварали и у међуратном и у периоду после Другог светског рата.

Други предлог односи се на станове у *Сарајевској улици број 39–41*, које је подигла фирма „Игњат Бајлони и синови“, а који се унутар ове категорије стамбених објеката издвајају по томе што чине јединствен, добро очуван и велики комплекс. Адаптације које су изведене на последњој згради у комплексу (висине П+1) релативно су мале и нису нарушиле укупност сведочанства. Истовремено, овај комплекс говори о Бајлонијевима као о друштвено одговорним пословним људима који су били свесни обавезе и дужности према својим запосленима. У исто време, чланови породице Бајлони били су припадници државног врха, српског и београдског политичког, финансијског и друштвеног миљеа. Комплекс у Сарајевској показује високу свест инвеститора-послодавца о потреби да се онима који су сиромашнији обезбеде достојни услови живота и становања. Овај комплекс је један од озбиљних доказа да се и у београдским условима могло много тога учинити на пољу радничког становања када је за то постојао прави друштвени сензибилитет. Комплекс станова у Сарајевској представља раритетни примерак овог типа архитектонског стваралаштва. По својим архитектонским одликама, релативно је близак модерној архитектури тог времена у Београду и без обзира на то што га је потписала за нас данас релативно непозната фирма „Турнер и Вагнер“, формални облик те архитектуре не разликује се битно од других објеката који се данас штите. Неке од скорашњих поправки унутар комплекса – као што су најједноставније одржавање и довођење фасаде у уредно стање с врло једноставним колористичким интервенцијама, а које су очигледно урадили данашњи станари у десном крилу зграде П+2, у броју 41, улаз 4 – откривају испод слоја небриге и пропадања нагомиланих временом једну сасвим примерену „предмодерну“ архитектуру. Бајлонијеви станови су сведочанство о друштвено-економским одликама стамбене културе тог времена, структури станова и њиховог опремања. У том смислу, овај пример никако ни данас не губи на својој актуелности.

НАПОМЕНЕ:

- 1] Бројни чланци и текстови обрађивали су тему станова у Радничкој улици (данас Вензелосова) и писали о њиховој ауторки, архитекти Јелисавети Начић (видети: Дивна Ђурић-Замоло, *Грађињели Београда 1815–1914*. (2. измењено издање), Музеј града Београда, Београд, 2009, 220–224; Милан С. Минић, *Прва Београђанка архитекта – Јелисавета Начић*, Годишњак Музеја града Београда, III, 1956, 452; Мирјана Ротер-Благојевић, *Стамбена архитектура Београда у 19. и почетком 20. века*, Архитектонски факултет и Орион арт, Београд, 2006, 237, 397–398; Зоран Маневић (ур.), *Лексикон неимара*, Грађевинска књига, Београд, 2008, 296.
- 2] Дубравка Стојановић, *Калдрма и асфалт – Урбанизација и европеизација Београд 1890–1914*, Удружење за друштвену историју, Београд, 2008, 89.
- 3] Nataša Mišković, *Housing Shortage and Communal Politics in European Cities around 1900: The Cases of Basel 1889 and Belgrade 1906*, *Studies in History*, 2010, 26, 61–89, 81.
- 4] Слободан Ж. Видаковић, *Стамбена беда као узрок друштвене дејенерације*, Светлост, Београд, 1935, 106.
- 5] Томислав Богавац, *Стамбовништво Београда 1918–1991*, Београдски издавачко-графички завод, Српска књижевна задруга и Музеј града Београда, Београд, 1991, 76–84.
- 6] Мада не постоје званични статистички подаци о броју сиромашних становника Београда између два светска рата, разни аутори износили су своје процене на основу извора као што су *Попис стамбовништва из 1929*, студије Радничке коморе о приходима београдских радника и минималним месечним потребама породице и сл. Тако је економиста Велимир Бајкић процењивао да Београд чини 80 одсто сиромашних становника, с том проценом слагао се и бивши потпредседник ОГБ Милослав Стојадиновић, док је публициста Слободан Ж. Видаковић сматрао да је тај број већи, односно 90,5 одсто економски слабих становника. (Видети: Владимир Бајкић, *Ко све живи у Београду – Прилози социјалној структури београдског стамбовништва и његовој економској кризи*, Народно благостање, 27. децембар 1930, 817–820; Слободан Ж. Видаковић, *Један судбоносан проблем: Резултати анкете о радничким стамбовима*, БОН, 1933, 7–8, 507)
- 7] Слободан Ж. Видаковић, *Наши социјални проблеми*, Издавачка књижарница Геце Кона, Београд, 1932, 138.
- 8] Слободан Ж. Видаковић, публициста, био је уредник *Београдских ојштинских новина* од 1929. до 1937. и аутор бројних чланака и неколико веома значајних књига о стамбеним и социјалним проблемима Београда и његових становника између два светска рата.
- 9] Злата Вуксановић-Мацура, *Услови и облици стамбована сиромашних житеља Београда између два светска рата (1919–1941)*, магистарска теза, Архитектонски факултет Универзитета у Београду, 2010, 91–129.
- 10] У време када су зидани станови улица је носила назив Војводе Мишића и тако ће се звати све до 1930. године, када мења име у Булевар Франша Д'Епереа. Због тога ће се често у савременим текстовима ови станови наводити под обе адресе.
- 11] Улица Светог Николе је током 1946/1963–2004. носила назив Улица Баје Секулића, да би јој од 2004. било враћено претходно име.
- 12] Досијеи закупаца општинских добара у општинским становима у Војводе Мишића, Дринчићевој, Светог Николе, Хумској и др. сачувани су у Историјском архиву Београда (видети: ИАБ, ОГБ кутије 1722, 1723, 1739, 1741 и 1745).
- 13] З. Вуксановић-Мацура, *наведено дело*, стр. 93–96.
- 14] Будући да је чланак написан 1931. године, у овом попису се не налазе станови на Северном булевару и у Табановачкој улици који су саграђени 1937–1941. (Видети: Драг М. Поповић, *Ојштински стамбови у Београду*, БОН, 1931, 21–22, 1387)
- 15] Као претходна напомена. (Видети: Влада К. Петровић, *Ојштинска брија око изградње стамбована за економски слабије*, БОН, 1931, 4, 255)
- 16] Бранко Максимовић, *Проблем ванградских насеља*, БОН, 1930, 1, 19.
- 17] *Катастрофе неокрећних културних добара на подручју Града Београда*, Завод за заштиту споменика културе града Београда, 2010.
- 18] Пројектна документација за станове између улица Херцега Стјепана, Сењанина Иве и Комнен Барјактара делимично је сачувана у Историјском архиву Београда. (Видети: ИАБ, ОГД –ТД, XXIII-7-1930)
- 19] Богдан Несторовић, *Еволуција београдског стамбована*, Годишњак Музеја града Београда, II, 1955, 264.
- 20] Влада К. Петровић, *Ојштинска брија око изградње стамбована за економски слабије*, 255.
- 21] *Одлука о ујврђивању Комплекса радничких стамбована у Београду за стамбовник културе*, Службени гласник РС, бр. 3/2007.
- 22] Даница Томић-Милосављевић, *Развитак града Београда 1919–1929*, у: Рајко Кушевић (ур.), *Југославија на техничком пољу 1919–1929*, Удружење југословенских инжењера и архитеката, Загреб, 1929, 233.
- 23] Пројекти зграда су сачувани и налазе се у Историјском архиву Београда (видети: ИАБ, ТД- XXIII-7-1930). Колико нам је познато у досадашњој стручној литератури ова два објекта нису посебно обрађивана, већ се само помињу у појединим оновременим чланцима посвећеним проблематици општинских станова и то првенствено у БОН-у. (Видети: Влада К. Петровић, *наведено дело*, стр. 255; Драг М. Поповић, *наведено дело*, стр. 1387)
- 24] Злата Вуксановић-Мацура, *Јапан-мала: стамбовник, развој и несамосталност једног од најпознатијих београдских сиромашних насеља*, Годишњак града Београда, LVII, 2011.
- 25] Поповић (1931) наводи да су у Дринчићевој улици била 24 стана, а у Војводе Мишића 28 станова (видети: В. К. Поповић, *истио*, стр. 1387). Као што смо већ претходно рекли, пројекти за ове две зграде су идентични и на њима није могуће уочити ову разлику у броју станова (видети: ИАБ, ТД– XXIII-7-1930). Као отворено питање да ли је реч о грешци у Поповићевом тексту, или је приликом извођења зграде у Војводе Мишића дошло до уситњавања неких станова.
- 26] Пројекат за ове станове у Улици Светог Николе је сачуван у Историјском архиву Београда (видети: ИАБ, ОГБ-ТД, XXIII-7-1930).
- 27] Архитекта Бранко Максимовић (1900–1988) током 1926–1930. године био је запослен у Техничкој дирекцији – Катастарско одељење ОГБ, када је и пројектовао зграде у Улици Светог Николе и Хумској. Такође, Максимовић је аутор већег броја текстова у којима обрађује проблематику стамбована сиромашних становника Београда између два светска рата.
- 28] *Ојштински стамбови за сиромашње*, Политика, 20. август 1928, стр. 7.

- 29] Обданиште је имало привремени карактер јер се планирала градња новог обданишта у Ђурићевој улици број 3, за сиромашну децу која су живела на Булбулдеру. Његова изградња је започета тек 1940. године, на основу пројеката архитекте Јана Дубовог. Обданиште највероватније никада није завршено, услед рата који је убрзо започео (видети: *Освећени су шемељи новој децјој обданишћу на Булбулдеру*, Политика, 7. октобар 1940, стр. 8; Дијана Милашиновић-Марић, *Архитектура Јан Дубови*, Задужбина Андрејевић, Београд, 2001, стр. 83–84).
- 30] Чињеница да су ова два павиљона спојена и прилагођена потребама Градске болнице навела је неке ауторе да претпоставе да су срушени (видети: З. Маневић, *Лексикон неимара*, стр. 235; Slobodan Bogunović, *Arhitektonska enciklopedija Beograda XIX i XX veka*, кпј. 2 Arhitekti, Beogradska knjiga, Beograd, 2005, 932).
- 31] Пројектна документација за зграде у Хумској улици 2–10 не постоји у Историјском архиву Београда, мада за ту адресу и годину изградње постоји сигнатура (ИАБ, ОГБ-ТД - XXIII-7-1930). О становима у Хумској улици постоји неколико текстова из времена настанка (видети: Дим. Атанацковић, *Десећ година рада Ойшћине београдске на уређењу Београда*, БОН, 1929, 15, 16; Б. Максимовић, *Проблем ванградских насеља*, стр. 19; В. К. Поповић, *истио*, 1387). Такође, о зградама су писали и неки данашњи аутори (видети: Драгана Антић, *Архитектура београдске периферије између два светска рата*, магистарска теза, Архитектонски факултет Универзитета у Београду, Београд, 1996, 112–113; S. Bogunović, *истио*, стр. 932; З. Маневић, *истио*, стр. 235).
- 32] Б. Максимовић, *истио*, 19.
- 33] Павла Павловића и Боре Продановића су данашњи називи улица. У време када су зграде зидане то су биле новоформиране улице без имена.
- 34] *Београдска ойшћина зайочела је радове на подизању 118 малих радничких станаова*, Политика, 7. новембар 1937, стр. 10.
- 35] Д. Антић, *истио*, стр. 115.
- 36] Анатол В. Груђински, *Прилози за историју београдској железничкој чвора*, Служба за информисање радника ООУР СТД, Београд, 1984, 93–94.
- 37] Ђ. С. Јевтовић, *Министарство саобраћаја*, у: Рајко Кушевић (ур.), Југославија на техничком пољу 1919–1929, 1929, Загреб, Удружење југословенских инжењера и архитеката, 104–105, 107.
- 38] Према концесионом уговору, Министарство саобраћаја је требало да зграде преда у власништво ОГБ 17. маја 1941. године (ИАБ, ОГБ, кутија 327).
- 39] Године 1919. на овом месту је прво било подигнуто десет дрвених барака добијених из Немачке на име репарације, које су 1921–1922. замењене са зградама зиданим у опечи (видети: А. В. Груђински, *истио*, стр. 93).
- 40] А. В. Груђински, *истио*, стр. 93.
- 41] Пројектна документација за зграде у Моравској улици (данас Савска) сачувана је у Историјском архиву Београда (ИАБ, ОГД-ТД, Ф 27–43–1929).
- 42] Архитекта Фридрих К. Шмидингер је током тридесетих година 20. века обављао дужност вишег саветника Генералне дирекције железница у Београду.
- 43] Zlata Vuksanović-Macura, Đorđe Moјović, *Alternative housing solutions/ Альтернативни стамбени програми*, SIRP Book: Settlement and Integration of Refugees programme in Serbia 2005–2008 / Књига о СИРП-у: Програм становања и трајне интеграције избеглица у Србији 2005–2008, ed. Ramirez, Ligia, et all., UN-НАВИТАТ Beograd, Beograd, 60–75.
- 44] *Радничка склонишћа ойшћине београдске – Њихово свечано ошварење на дан 9. II. 1930. године*, БОН, 1930, 4–5, 207–216.
- 45] Пројекат за доградњу Женског радничког склоништа, који је радио архитекта Дујам Гранић, сачуван је у Историјском архиву Београда (видети: ИАБ, ОГД-ТД, кутија 1153). О зградама Мушког и Женског радничког склоништа постоји низ текстова у савременој периодици (видети: *Радничка склонишћа ойшћине београдске – Њихово свечано ошварење на дан 9. II. 1930. године*, БОН, 1930, 4–5, 207–216). Овим објектима бавили су се и неки данашњи аутори (видети: З. Маневић, *истио*, стр. 108; Д. Милашиновић-Марић, *истио*, стр. 36–40).
- 46] *Радничка склонишћа ойшћине београдске – Њихово свечано ошварење на дан 9. II. 1930. године*, 4–5, 207–216.
- 47] Дрвене куће су биле добијене из Немачке на име репарације. Писана документација о набавци и постављању дрвених кућа добијених на име репарације из Немачке сачувана је у Историјском архиву Београда и Архиву Југославије (видети: ИАБ, ОГБ, кутије 42 и 52; АЈ фонд 39, фасцикла 8).
- 48] У преписци између Министарства и Суда ОГБ из 1923. године, Одељење катастра је првобитно предложило да додатних 100 кућа буде привремено (пошто регулациони план Београда није обухватао ово подручје) постављено на Крагујевачком друму (Булевар ослобођења, претходно Булевар ЈНА), на „општинској утрини више Основне школе на Вождовцу“. Касније је ту подигнута Чиновничка колонија (видети: ИАБ, ОГБ, кутија 52).
- 49] Топоним „колонија Министарства социјалне политике“ налази се на неколико планова Београда (видети: *Генерални ситуациони план из 1936; План града из 1940 – Навојев*, и др.)
- 50] Преписка између Министарства социјалне политике и Саобраћајног одељења ОГБ (ИАБ, ОГБ кутија 42).
- 51] Подаци изнети на основу *Списак закућаца станаова у колонијама Министарства социјалне политике за период 1. јули – 31 децембар 1929. године* (видети: АЈ фонд 39, фасцикла 8).
- 52] Пројекти за дрвене куће које је Министарство поставило у Београду, колико нам је познато, нису сачуване. Постоје сачувани пројекти за куће које је Министарство истих година, такође од репарације из Немачке, подигло у Крагујевцу. Анализа фотографија кућа у Београду и пројеката за куће у Крагујевцу показује да је реч о објектима исте форме, па на основу тога можемо претпоставити и да је унутрашња организација идентична (АЈ Фонд 39, фасцикла 8).
- 53] Проширењем регулације Улице Франша Д’Еперea 1930. године порушено је пет барака у бројевима 57, 59, 61, 63 и 65 (видети: АЈ фонд 39, фасцикла 8).
- 54] Перса Р. Миленковић (1861–1943), удовица трговца и рентијера Ристе Миленковића, поред станова у Табановачкој улици, подигла је још неколико задужбина у Београду, као што су црква на Торлаку, зграда вежбаонице Женске учитељске школе у Улици Краљице Наталије, Основну школу „Краљ Милутин“, Цркву Св. Вавдења са женским манастиром на Топчидерском брду. Поред тога, у Добричкој улици 20 основала је задужбину под именом „Фонд Персе Р. Миленковић“. Имање у Румунској 47 (данас Ужичка 39), земљиште са вилом „Персида“, завештала је Црвеном крсту у Београду за потребе дејег летовалишта и летње школе. Поред поменутих непокретности, разним установама и организацијама завештала је и велике суме новца, као и разну вредну покретну имовину и предмете (Мира Софронијевић, *Персида – Перса Р. Миленковић. Доброшвор*,

кишићор, задужбинар, Даница 2011, 2010, 439–450; Славко Вејиновић, *Персида Миленковић велика српска задужбинарка*, Даница 2011, 2010, 451–460).

55] Пројектна документација, као и преписка у вези са одређивањем земљишта, изградњом и преносом власништва на Општину, сачувана је и налази се у Историјском архиву Београда (видети: ИАБ, ОГБ-ТД, 33–24–1939).

56] *Нови станови за њерсијоничку сиротињу*, БОН, 6, 1940, 661–613; *Кућа у којој ће бесилајино становаиши београдска сиротиња са мноо деце*, Политика, 29. мај 1940, стр. 12.

57] Један од услова гђе Миленковић био је и да станове пројектује архитекта Милан Секулић, који је у међуратном периоду у Београду пројектовао неколико стамбених вишеспратница, приватних и пословних зграда, као што је стара зграда дневног листа *Политика*, а његово предузеће изградило је, између осталих, и палату „Албанија“ (видети: S. Voganović, *истио*, стр. 1080).

58] По првобитном пројекту било је планирано да зграда буде постављена на регулацију. Непосредно пре почетка радова, урађена је ревизија пројекта и зграда је померена за 4 м од регулације да би се избегло укопавање због висинске разлике од 2 м између нивоа улице и терена за изградњу (видети: ИАБ, ОГБ-ТД, Ф 24-129-134).

59] У прилог томе, Никола Вучо износи податке да је непосредно по завршетку Првог светског рата у Србији постојало 70 фабрика, док су Словенија и Хрватска имале заједно око 960 фабрика. Вучо такође истиче да су оваквом стању у Србији допринела и ратна разарања Београда, када су поједине фабрике биле потпуно уништене, без машина, сировина и материјала потребних за производњу. Главни сектори у којима се развијала београдска привреда између два рата били су занати, саобраћај, трговина и грађевинарство и почивали су на невеликим, породичним предузећима, која су упошљавала по десетак радника (видети: Никола Вучо, *Привредни развој града од 1919. до 1941.* у: Васа Чубриловић (ур.), *Историја Београда*, књ. 3, Просвета, Београд, 1974, стр. 197–217).

60] Позивајући се на извештај Радничке коморе из 1929. године, Велимир Бајкић каже да у Београду има двадесет већих предузећа, а то је подразумевало и запошљавање преко 200 радника (видети: В. Бајкић, *наведено дело*, стр. 819).

61] У периоду од 1919. до 1941. у Београду је у различитим гранама и врстама индустрије било свега 107 индустријских предузећа, у којима је производња била заснована на машинском погону и која су имала више од 15 радника. Од укупно 71 535 радника у привреди, 1929. године у индустрији је било запослено 11 224, дакле свега 15,7 одсто, укључујући и послодавце и чиновнике. (Видети: Стојан Павловић, *Друшћивена физиономија Београда*, БОН, 1931, 12, 801; Мари Јанин Чалић, *Социјална историја Србије 1815–1941*, „Клио“, Београд, 2004, 211; Н. Вучо, *истио*, стр. 200)

62] Стојан Павловић, *Друшћивена физиономија Београда*, БОН, 1931, 12, 780.

63] Н. Вучо, *истио*, стр. 220.

64] М. Ж. Чалић, *истио*, стр. 216.

65] Термин „предузетник“ за власнике фабрика, предузећа, занатских радњи и др. среће се у данашњим текстовима који се баве развојем друштва Београда и Краљевине у посматраном периоду (видети: Пеђа Марковић, *Београд и Европа 1918–1941*, Савремена администрација, Београд, 1992, 38–39; М. Ж. Чалић, *истио*, стр. 212).

66] О историјату Фабрике шећера и зградама у оквиру комплекса написано је неколико чланака (видети: Никола Вучо, *Београдска индустрија у прошлости – Фабрика шећера на Чукарици 1898–1941.*

јодине, Годишњак града Београда, XXI, 1974, 29–57; Светлана Димитријевић-Марковић и Ирена Сретеновић, *Београдска „Фабрика шећера“ – мојућности и проблеми трансформације*, Наслеђе, IX, 2008, 267–276).

67] *Службени лист града Београда*, бр. 23/84.

68] Предузеће „Коста Илић и Синови а. д.“ се у међуратном периоду налазило на челу текстилне индустрије у Београду. Ово предузеће је поседовало три веће фабрике и то: „Фабрику вунених тканина Коста Илић и Синови а. д.“ на Карабурми (између Дунава и Вишњичког пута), „Текстилну фабрику Коста Илић и Синови а. д.“ у Улици Кнез Милетиној (данашњи комплекс *Београдске текстилне индустрије*, у Улици Деспота Стефана) и „Платнару Коста Илић и Синови а. д.“ у Радничкој улици (данас Венизелосова, раније Ђуре Ђаковића). (Видети: Н. Вучо, *Привредни развој града од 1919. до 1941.* стр. 220–221) Највећи акционар овог породичног предузећа био је Влада Илић, власник Фабрике текстила у Кнез Милетиној улици, председник ОГБ у периоду од 1935. до 1939. године и водећи акционар Електричног предузећа Србије. Поред фабрика у Београду, исто предузеће је поседовало и око 15 фабрика у другим градовима у Србији и две фабрике у Хрватској.

69] „Фабрика платна Алексе Обрадовића и компаније“ подигнута је 1897. године на Карабурми (данас Улица Вука Врчевића), на земљишту званом *башиа код краљевих шћала* на обали Дунава, које је од државе откупио трговац Алекса Обрадовић. Фабрика је касније прешла у посед предузећа „Кромптон-Живковић“. Од 1910. године комплекс постаје власништво „Текстилне фабрике Коста Илић и Синови а. д.“ (Видети: Милан Ристовић и др. (ур.), *Живети у Београду: документи Управе града Београда, књ. 6, 1890–1940*, Историјски архив Београда, Београд, 2008, 16, 321–325)

70] Видети: ИАБ, ОГБ кутија 1153.

71] Инжењер Милош Савчић (1865–1941) је крајем 19. века са архитектором Гашпаром Бекером отворио приватну Инжењерско-архитектонску канцеларију, која је пројектовала више стамбених и пословних зграда у Београду, као што су зграда Класне лутрије, комплекс Кланце (1896–1898), седиште Врачарске штедионице и др. Савчић 1899. улази прво у Надзорни, а потом и у Управни одбор Прометне банке, где иницира проширење улагања банке у различите сфере привреде – од изградње Стругаре у Београду (1901–1903) и Босанској Јагодини (1927), Фабрике вагона у Крушевцу (1928), улагања у развој и изградњу железнице у Србији (пруга Ниш–Књажевац започета 1911), до изградње рудника угља у источној Србији (Тресибаба, Подвис, Благовести и Соко, 1919), и рудника на Косову (1921). Занимљиво је да су станове за раднике постојали у оквиру свих наведених комплекса. (Видети: *50 година рада инжењера Милоша Савчића*, Штампарија „Минерва“, Београд, 1939; Д. Ђурић-Замоло, *Градишћели Београда 1815–1914*, стр. 288–299)

72] *50 година рада инжењера Милоша Савчића 1889–1939.*

73] После Првог светског рата, у којем су фабричке зграде и машинске инсталације страдале од бомбардовања, Кланца је делимично обновљена кредитима Министарства финансија. Тада је један део Кланце уступљен ОГБ ради снабдевања становништва, а други део фирми „А. Гасо и комп.“ која је прерађивала и извозила месо. Историјат настанка и рада Кланце опширно је дат у монографији *50 година рада инжењера Милоша Савчића 1889–1939*, стр. 24–29. (Такође видети: Н. Вучо, *Привредни развој града од 1919. до 1941.* стр. 225–226)

74] Изометријски изглед комплекса Кланце крајем 19. века (МГБ, Ур-14285).

75] *Ситуациони план имања Кланчићкој Друшћива А. Д. у Београду у размери 1:500*, према подацима уписаним на овом плану, израдио је

16. јуна 1936. године инжењер А. Јанковић, квл. архитект. (видети: *50 година рада инжењера Милоша Савчића 1889–1939*, стр. 24).

76] Пројектна документација за зграде у Сарајевској 39–41 делимично је сачувана у Историјском архиву Београда (видети: ИАБ, ОГБ-ТД, Ф XXVII-60-1922). О овим зградама архитекта Бојан Ковачевић направио је прилог у оквиру серијала „Круг“, који је емитован на Радио-телевизији Србије, 18. новембра 1991. године.

77] Видети: ИАБ, ОГБ –ТД, Ф XXVI-60-1922.

78] Подаци изнети на основу обиласка терена и разговора од 9. јануара 2010. године са данашњим власницима станова.

79] Инжењер Драгутин Шиђански је био један од власника Циглане „Шиђански“ која се налазила на падини јужно од Црвеног крста. Он и његов брат Димитрије су током 1920–1940. саградили више типских породичних кућа у Сазоновој улици, које су продавали средњеимућним породицама. Почетком тридесетих Драгутин Шиђански је постао сувласник грађевинског предузећа „Хуго Кун и Компанија“, које је, између осталог, изводило радове у Чиновничкој колонији на Вождовцу (видети: Димитрије М. Кнежев, *Београд наше младости 1918–1941*, „Филип Вишњић“, Београд, 2001, 217–218).

80] Према сећањима чланова породице Јаћимовић, Чедомир Јаћимовић, један од четворице синова Милоша Јаћимовића оснивача Циглане „Домус А. Д.“, градио је мале породичне куће на великом породичном имању између улица Хекторовићеве, Брсјачке, Гершићеве, Букурешке и Војводе Довезењског (данас простор између Булевара краља Александра и Улице Милана Ракића, северозападно од Цветкове пијаче; све наведене улице и данас имају исте називе). Пројекти за ове куће сачувани су у Историјском архиву Београда (видети: ИАБ, ОГБ-ТД, XXXV – 24–1930). Сличан тип зграда Јаћимовић је подигао и недалеко од Миријевског друма (данас Улица Воје Вељковића).

81] Термин *вила* је још током 19. века коришћен за мале породичне куће које су грађене на мањим или већим имањима у периферним, мирним деловима вароши (видети: Ротер-Благојевић, *наведено дело*, стр. 82).

82] Лука Милишић је имање наследио, пред сам почетак Првог светског рата, од свог стрица Илије Милишића, трговца и власника неколико зграда и колонијалних радњи у центру Београда. На

имању на Булбулдеру, Илија Милишић је 1906. године подигао циглану, а Лука Милишић је 1920. године подигао и прву фабрику сирћетне киселине у Београду. На имању поред Дунава, на Вилиним водама уз Стругару Прометне банке, Милишић је од 1922. године sukcesивно подигао Фабрику оцатне киселине, Фабрику мазива обуће „Брил“, Фабрику асфалта и Фабрику картонских производа. (Видети: *Сипаре шртовачке фирме у Београду – Фирма Илија Милишић – Пегесеџогишњица*, Весник културе, 1927, 5 и 6, 84–85)

83] Раднички станови Циглане „Милишић“ налазе се у Улици Светог Николе број 41. Циглана се налазила на Булбулдеру, северно од општинских станова у истој улици.

84] Циглана „Домус А. Д.“ налазила се на Смедеревском друму, на месту данашње Цветкове пијаче.

85] Видети: Тома Миленковић, *Калмици у Београду од 1921–1941. године*, Годишњак града Београда, XLII, 1995, 139–155.

86] Драгомир М. Поповић, *Ојштински станови*, БОН, 1931, 21–22, 1386.

87] Плански грађена насеља и станове за раднике у међуратном периоду у Осijekу и Загребу обрадила је Дарја Радовић Махечић, видети: Darja Radović-Mahečić, *Socijalno stanovanje međuratnog Zagreba*, Horetzky, Zagreb, 2002; Darja Radović-Mahečić, *Planirana radnička naselja*, у: Julijo Martinčić i dr. (ur.), *Moderna u Osijeku, osječka arhitektura 1918–1945*, Zagreb–Osijek, HAZU, Zavod za znanstveni i umjetnički rad u Osijeku, 2006, str. 161–172.

88] Влада Миленковић, *Стамбено шипшање улази у нову фазу*, БОН, 1931, 4, 263.

89] Видети: Ljubomir Petrović, *Problem stanovanja u Kraljevini Jugoslaviji 1918–1941*, у: *Istorija XX. veka*, 1, 2000, 49–64.

90] А. В. Груђински, *истио*, стр. 93–94.

91] Vladimir Macura, Zlata Vuksanović, *New Approach to Social and Functional Mix in Housing of Belgrade After 2000*, The future of social housing is considered to be crucial, ed. Siegrun Herzog, Johannes Lutter, United Nations Economic Commission for Europe, Committee on Human Settlements, City of Vienna, Vienna, 2005, 74–75.

ЛИТЕРАТУРА:

1. *Старе прџовачке фирме у Београду – Фирма Илија Милишић – Педесетогодишњица*, Весник културе, 1927, 5 и 6, 84–85.
2. *Општински станови за сиротињу*, Политика, 20. август 1928, 7.
3. *Радничка склоништа општинске београдске – Њихово свечано отварање на дан 9. II. 1930. године*, Београдске општинске новине, 1930, 4–5, 207–216.
4. *Београдска општина зайочела је радове на подизању 118 малих радничких станова*, Политика, 7. новембар 1937, 10.
5. *50 година рада инжењера Милоша Савчића*, Штампарија „Минерва“, Београд, 1939.
6. *Нови станови за преситничку сиротињу*, Београдске општинске новине, 6, 1940, 661–613.
7. *Кућа у којој ће бесилајно становаћи београдска сиротиња са много деце*, Политика, 29. мај 1940, 12.
8. *Освећени су темељи новој децеј обданишта на Булбулгеру*, Политика, 7. октобар 1940, стр. 8.
9. *Одлука о утврђивању Комлекса радничких станова у Београду за сиоменик културе*, Службени гласник РС, бр. 3/2007.
10. *Каталог неокрећних културних добара на подручју Града Београда*, Завод за заштиту споменика културе града Београда, 2010.
11. Драгана Антић, *Архитектура београдске периферије између два светска рата*, магистарска теза, Архитектонски факултет Универзитета у Београду, Београд, 1996.
12. Дим. Атанаковић, *Десет година рада Општинске београдске на уређењу Београда*, Београдске општинске новине, 1929, 13–16.
13. Велимир Бајкић, *Ко све живи у Београду – Прилој социјалној стурктури београдској становништва и његовој економској кризи*, Народно благостање, 27. децембар 1930, 817–820.
14. Томислав Богавац, *Становништво Београда 1918–1991*, Београдски издавачко-графички завод, Српска књижевна задруга и Музеј града Београда, Београд, 1991.
15. Slobodan – Giša Voganović, *Arhitektonska enciklopedija Beograda XIX i XX veka*, књ. 2 Arhitekti, Beogradska knjiga, Beograd, 2005.
16. Слободан Ж. Видаковић, *Наши социјални проблеми*, Издавачка књијарница Геце Кона, Београд, 1932.
17. Славко Вејиновић, *Персида Миленковић велика српска заужбинарка*, Даница 2011, 2010, 451–460.
18. Слободан Ж. Видаковић, *Један судбоносан проблем: Резултати анкете о радничким становима*, Београдске општинске новине, 1933, 7–8, 497–515.
19. Слободан Ж. Видаковић, *Стамбена беда као узрок друшћивене дејенерације*, Светлост, Београд, 1935.
20. Zlata Vuksanović-Macura, Ђорђе Мојовић, *Alternative housing solutions/ Алтернативни стамбени програми*, SIRP Book: Settlement and Integration of Refugees programme in Serbia 2005–2008 / Књига о СИРП-у: Програм становања и трајне интеграције избеглица у Србији 2005–2008, ed. Ramirez, Ligia, et all., UN-НАВИТАТ Beograd, Beograd.
21. Злата Вуксановић-Мацура, *Услови и облици становања сиромашних жишћља Београда између два светска рата (1919–1941)*, магистарска теза, Архитектонски факултет Универзитета у Београду, 2010.
22. Злата Вуксановић-Мацура, *Јајцан-мала: настјанак, развој и несјтанак једној од најпознатијих београдских сиротињских насеља*, Годишњак града Београда, LVII, 2011.
23. Никола Вучо, *Привредни развој града од 1919. до 1941.*, у: Васа Чубриловић (ур.), *Историја Београда*, књ. 3, Просвета, Београд, 1974, 197–268.
24. Никола Вучо, *Београдска индустрија у прошлости – Фабрика шећера на Чукарици 1898–1941. године*, Годишњак града Београда, XXI, 1974, 29–57.
25. Анатој В. Грућински, *Прилози за историју београдској железничкој чвора*, Служба за информисање радника ООУР СТД, Београд, 1984.
26. Светлана Димитријевић-Марковић и Ирена Сретеновић, *Београдска „Фабрика шећера“ – моућности и проблеми трансформације*, Наслеђе, IX, 2008, 267–276.
27. Дивна Ђурић-Замоло, *Градишћљи Београда 1815–1914.* (2. измењено издање), Музеј града Београда, Београд, 2009.
28. Ђ. С. Јевтовић, *Министарство саобраћаја*, у: Рајко Кушевић (ур.) *Југославија на техничком пољу 1919–1929*, Загреб, Удружење југословенских инжењера и архитеката, 1929, стр. 89–147.
29. Димитрије М. Кнежев, *Београд наше младости 1918–1941.*, „Филип Вишњић“, Београд, 2001.

30. Богољуб Константиновић, *Јашићан мала – слика сџамбених ѓрилика у Београду и ѓрилої за решавање ової ѓроблема*, Министарство народног здравља, Београд, 1925.
31. Бранко Максимовић, *Проблем ванѓрагских насеља*, Београдске општинске новине, 1930, 1, 17–19.
32. Зоран Маневић (ур.), *Лексикон неимара*, Грађевинска књига, Београд, 2008.
33. Пеђа Марковић, *Београд и Евроѓа 1918–1941*, Савремена администрација, Београд, 1992, 38–39.
34. Vladimir Macura, Zlata Vuksanović, *New Approach to Social and Functional Mix in Housing of Belgrade After 2000*, The future of social housing is considered to be crucial, ed. Siegrun Herzog, Johannes Lutter, United Nations Economic Commission for Europe, Committee on Human Settlements, City of Vienna, Vienna, 2005.
35. Дијана Милашиновић-Марић, *Архитекѓа Јан Дубови*, Задужбина Андрејевић, Београд, 2001.
36. Влада Миленковић, *Сѓамбено ѓиѓиње улази у нову фазу*, Београдске општинске новине, 1931, 4, 263–266.
37. Тома Миленковић, *Калмици у Београду од 1921–1941. године*, Годишњак града Београда, XLII, 1995, 139–155.
38. Милан С. Минић, *Прва Беоѓрађанка архитектѓа – Јелисавеѓа Начић*, Годишњак Музеја града Београда, III, 1956, 451–294.
39. Nataša Mišković, *Housing Shortage and Communal Politics in European Cities around 1900: The Cases of Basel 1889 and Belgrade 1906*, Studies in History, 2010, 26, 61–89, 81.
40. Богдан Несторовић, *Еволуција беоѓрагскої сѓана*, Годишњак Музеја града Београда, II, 1955, 247–270.
41. Стојан Павловић, *Друшѓивена физиономија Беоѓрага*, Београдске општинске новине, 1931, 12, 799–804.
42. Влада К. Петровић, *Оѓиѓинска бриѓа око изѓрађење сѓанова за економски слабије*, Београдске општинске новине, 1931, 4, 253–257.
43. Ljubomir Petrović, *Problem stanovanja u Kraljevini Jugoslaviji 1918–1941*, у: Istorija XX. veka, 1, 2000, 49–64.
44. Драг М. Поповић, *Оѓиѓински сѓанови у Београду*, Београдске општинске новине, 1931, 21–22, 1384–1392.
45. Darja Radović-Mahečić, *Socijalno stanovanje међуратног Загреба*, Horetzky, Zagreb, 2002.
46. Darja Radović-Mahečić, *Planirana radnička naselja*, у: Julijo Martinčić i dr. (ur.), *Moderna u Osijeku, osječka arhitektura 1918 –1945. godine*, Zagreb–Osijek, HAZU, Zavod za znanstveni i umjetnički rad u Osijeku, 2006, str. 161–172.
47. Милан Ристовић и др. (ур.), *Живеѓи у Београду: документиѓа Уѓраве ѓрага Беоѓрага, књ. 6, 1890–1940*, Историјски архив Београда, Београд, 2008.
48. Мирјана Ротер-Благојевић, *Сѓамбена архитектѓура Беоѓрага у 19. и ѓочейком 20. века*, Архитектонски факултет и Орион арт, Београд, 2006.
49. Дубравка Стојановић, *Калдрма и асфалиѓ – Урбанизација и евроѓеизација Беоѓраг 1890–1914*, Удружење за друштвену историју, Београд, 2008.
50. Даница Томић-Милосављевић, *Развиѓак ѓрага Беоѓрага 1919–1929*, у: Рајко Кушевић (ур.), *Југославија на техничком пољу 1919–1929*, Удружење југословенских инжењера и архитеката, Загреб, 1929, 227–238.
51. Мира Софронијевић, *Персига – Перса Р. Миленковић. Доброѓвор, кѓиѓиѓор, задужбинар*, Даница 2011, 2010, 439–450.
52. Мари Жанин Чалић, *Социјална историја Србије 1815–1941*, „Клио“, Београд, 2004.

Summary: ZLATA VUKSANOVIĆ MACURA

SOCIAL HOUSING IN BELGRADE IN THE FIRST HALF OF THE 20TH CENTURY

By constructing the tenement building in Radenička (Workers) Street in 1911, after a project by the architect Jelisaveta Načić, Belgrade began to provide housing for the poor or, in modern-day terms, for socially disadvantaged groups. Housing shortages, which began to be felt in the early 20th century and soared after the First World War, led the interwar city governments to focus on creating housing mostly for low-income civil servants and workers. By the Second World War a little more than 520 city-provided flats were constructed. The city also provided two shelters, one for women and one for men, which was a form of homeless workers' accommodation comparable to modern-day social housing under protected conditions.

In the years following the end of the First World War, the Ministry of Social Policy provided some 200 flats intended for all categories of the poor regardless of where or whether they were employed. Some of these flats were wooden barracks supplied as war reparations from Germany, others were newly constructed. The poorest could obtain accommodation in the buildings above Topovske šupe in Voždovac, the construction of which was funded by Persida Milenković's charity.

The Ministry of Transportation and Railways also built some 240 units for its poorest employees, and extended assistance in the form of rental subsidies, free standardized designs for private housing construction etc.

Larger industrial companies built tenement buildings for their lower white collar employees and qualified workers, usually within their own industrial estates, such as the Sugar Factory in Čukarica, the Textile Factory in Karaburma, the Commercial Bank Sawmill and the Slaughterhouse by the Danube, or flats near the Milišić family brickyard in north Bulbulder or that of the Jaćimović family near the present-day green market of Cvetkova pijaca.

Rather than a result of a broader housing policy, the housing construction was a matter of unsystematic local- or national-level government initiative or was funded by larger companies and charities in response to the housing crisis. It is also a fact that the number of available homes was smaller than the number of people living in destitution. The lack of a clear-cut housing policy for Belgrade's poor was reflected in the architectural character and locations of such buildings, scattered individually or in smaller groups on various, mostly peripheral, locations. Even though our times bring new challenges, the example of homes and shelters constructed by ministries, municipalities and industrial companies in the first half of the 20th century might prove useful.

The interwar tenement buildings form part of our built heritage. Many of them gave way to modern development after the Second World War. The remaining buildings and groups of buildings are generally dilapidated for lack of maintenance. This, however, does not diminish the merit of some of them, which may be placed under some sort of institutional protection in order to be preserved as an aspect of the city's cultural and architectural heritage. To be set apart in that sense are the group of five 'pavilions' in Humska Street designed by Branko Maksimović and the complex of Bajloni & Sons Company in Sarajevska Street.

ILLUSTRATIONS

Fig. 1 Distribution of poor people housing in Belgrade in the late 1920s (the author's MA thesis)

Fig. 2 Workers' tenement in Venizelos Street, built in 1911 (photo by the author)

Fig. 3 Municipal tenement in the block bounded by Herceg Stjepana, Senjanina Ive and Komnen Barjaktara streets, built in 1922–24 (Historical Archives of Belgrade)

Fig. 4 Current appearance of the Water Processing Plant tenement, built in 1924 (photo by the author)

Fig. 5 Plan of municipal housing in Drinčićeva Street, 1922–24 (Historical Archives of Belgrade)

Fig. 6 Municipal tenement in Vojvode Mišića Street, 1922–24 (Historical Archives of Belgrade)

Fig. 7 Current courtyard elevation of 'Pavilion' 1 in Svetog Nikole Street built in 1928 (photo by the author)

Fig. 8 Floor plan of 'Pavilion 1' with municipal flats in Svetog Nikole Street, 1928 (Historical Archives of Belgrade)

Fig. 9 Current appearance of municipal flats at 2 Humska Street built in 1929/30 (photo by the author)

Fig. 10 Municipal flats at Humska Street at the time of construction in 1929/30 (photo BON)

Fig. 11 Railway workers' flats above Prokop neighbourhood built in 1921/2 (Miloš Jurišić collection)

Fig. 12 Aerial view of three buildings with flats for railway personnel in Moravska Street built in 1925–27 (Aviation Museum, Belgrade)

Fig. 13 Floor plan of the tenement for railway personnel in Moravska Street, 1925–27 (Historical Archives of Belgrade)

Fig. 14 Site plan of the Jatagan mala quarter with the location of Ministry of Social Policy tenements built in 1923 (Konstantinović 1924, plan in appendix)

Fig. 15 Wooden houses of the Ministry of Social Policy in the Jatagan mala quarter built in 1923 (Belgrade City Museum)

Fig. 16 Design for the building with flats for the poorest families provided by the benefactress Persida Milenković in 1940 (Historical Archives of Belgrade)

Fig. 17 Sugar Factory tenement viewed from the Hippodrome (Miloš Jurišić collection)

Fig. 18 Kosta Ilić & Sons Company tenements in Višnjčka Street built in the early 1900s (Miloš Jurišić collection)

Fig. 19 Commercial Bank Sawmill tenements built in 1921 viewed from the log ramp (Miloš Jurišić collection)

Fig. 20 Commercial Bank Sawmill tenements built in 1921 (Miloš Jurišić collection)

Fig. 21 I. Bajloni & Sons tenements in Sarajevska Street built in 1922–26 (photo by the author)

Fig. 22 Ground-floor plan and cross-section of employees' flats on the estate of I. Bajloni & Sons Company in Sarajevska Street, 1922 (Historical Archives of Belgrade)