

ЛЕОПОЛДОВА КАПИЈА

ЛЕОПОЛДОВА КАПИЈА НАЛАЗИ СЕ НА БАСТИОНУ II ИЛИ ШТАРЕНБЕРГОВОМ БАСТИОНУ ИСТОЧНОГ ФРОНТА. БАСТИОН ЈЕ ИЗГРАЂЕН ЗА ВРЕМЕ ПРВЕ АУСТРИЈСКЕ ВЛАДАВИНЕ БЕОГРАДОМ, ИЗМЕЂУ 1688. И 1690. ГОДИНЕ, ДОК ЈЕ САМА КАПИЈЕ ПОДИГНУТА ТОКОМ ДРУГЕ АУСТРИЈСКЕ ВЛАДАВИНЕ, У ПЕРИОДУ 1718–1721. ГОДИНЕ.

ГРАЂЕЊЕ ЛЕОПОЛДОВЕ КАПИЈЕ ЗАПОЧЕЛО ЈЕ ОДМАХ НАКОН АУСТРИЈСКОГ ОСВАЈАЊА ГРАДА 1688. ГОДИНЕ, АЛИ НИЈЕ БИЛА ЗАВРШЕНА ОДМАХ. РАДОВИ СУ ОКОНЧАНИ КАСНИЈЕ ПОД РУКОВОДСТВОМ ВЕНЕЦИЈАНСКОГ ИНЖЕЊЕРА АНДРЕА КОРНАРА, КОЈИ ЈЕ У ПРВО ВРЕМЕ РАДИО КАО ТУРСКИ РАТНИ ЗАРОБЉЕНИК, ЗБОГ ЧЕГА ЈЕ ДОЦНИЈЕ, НАЗВАН ИЗДАЈНИКОМ.

РЕПРЕЗЕНТАТИВНО СПОЉНО ФАСАДНО ПЛАТНО ЗИДАНО ЈЕ ОД ПРАВИЛНО ТЕСАНИХ КАМЕНИХ КВАДЕРА, СА УСКИМ СПОЈНИЦАМА. НИЖИ ПОДЕОНИ ВЕНАЦ, СА КАПИТЕЛИМА У ВИДУ МАЛИХ КОНЗОЛА, ВИСИНСКИ ЈЕ У РАВНИ СА ПОРТАЛОМ. ИЗНАД КАПИТЕЛА ИЗВЕДЕН ЈЕ ПЛИТАК ВЕНАЦ, НА ЧИЈЕМ ЈЕ ВРХУ ПРОФИЛИСАНИ, КОНЗОЛНО ИСПУШТЕНИ КОРДОНСКИ ВЕНАЦ, А НАД ЊЕГОВИМ УГЛОВИМА НАЛАЗИ СЕ ПО ЈЕДАН ПОСТАМЕНТ СА КАМЕНИМ КУГЛАМА. ЛУК ПОРТАЛА ЈЕ ЕЛИПСАСТОГ ОБЛИКА, А ИЗНАД ЗАВРШНОГ ВЕНЦА ЧЕОНОГ КАМЕНА УКЛЕСАНИ СУ ИНИЦИЈАЛИ L.P. (LEOPOLDUS PRIMUS), У СПОМЕН НА ЦАРА ЛЕОПОЛДА, ЗА ЧИЈЕ ВЛАДАВИНЕ ЈЕ ОСВОЈЕН БЕОГРАД 1688. ГОДИНЕ. У ДНУ ДОВРАТНИКА УОЧАВАЈУ СЕ КАМЕНЕ ОДБОЈНИЦЕ КРУЖНЕ ПРОФИЛАЦИЈЕ, КОЈЕ СУ НА ВРХУ САВИЈЕНЕ У ВОЛТУ. УНУТРАШЊЕ ФАСАДНО ПЛАТНО КАПИЈЕ ОДЛИКУЈЕ СЕ ЈЕДНОСТАВНОШЋУ ФОРМЕ, БЕЗ АРХИТЕКТОНСКЕ ПЛАСТИКЕ. ПРОЛАЗ ЈЕ ИЗГРАЂЕН ОД КАМЕНИХ ТЕСАНИКА И ЗАСВОЂЕН ПОЛУОБЛИЧАСТИМ СВОДОМ.

ЛЕОПОЛДОВА КАПИЈА СПАДА У РЕД НАЈРЕПРЕЗЕНТАТИВНИЈИХ БАРОКНИХ КАПИЈА БЕОГРАДСКЕ ТВРЂАВЕ. ЊЕНА МОНУМЕНТАЛНА ФАСАДА НОСИ ОДЛИКЕ НЕМАЧКОГ БАРОКА, СА УОЧЉИВИМ ТОСКАНСКИМ УТИЦАЈЕМ. ИМЕ АРХИТЕКТЕ НИЈЕ ПОЗНАТО.

LEOPOLD'S GATE

LEOPOLD'S GATE IS SITUATED IN BASTION II (STARRENBERG'S BASTION) OF THE EASTERN FRONT. BOTH THE BASTION AND THE GATE WERE BUILT DURING THE FIRST AUSTRIAN OCCUPATION, BETWEEN 1688 AND 1690, AND THE GATE'S BAROQUE FAÇADE WAS FINISHED IN THE COURSE OF THEIR SECOND RULE OVER THE TOWN, FROM 1718 TO 1721.

THE CONSTRUCTION OF THE GATE BEGAN IMMEDIATELY AFTER THE 1688 CONQUEST OF THE TOWN. IT WAS FINISHED LATER UNDER THE SUPERVISION OF ANDREA CORNARO. CORNARO FIRST LED THE WORKS AS AN OTTOMAN PRISONER OF WAR, FOR WHICH HE WAS ACCUSED LATER OF TREACHERY.

THE REPRESENTATIVE OUTER FAÇADE OF THE GATE WAS MADE OUT OF NEATLY CUT STONE BLOCKS WITH NARROW JOINTS. THE LOWER WREATH IS AT THE LEVEL OF THE DOORWAY, WITH CAPITALS IN THE SHAPE OF SMALL CONSOLES. ABOVE THEM IS A SHALLOW CORNICE, ON TOP OF WHICH THERE IS A PROFILED CONSOLE-LIKE PROTRUDING CORDON CORNICE. ABOVE THE TWO CORNERS THERE ARE PEDESTALS BEARING STONE GLOBES. THE PORTAL ARCH IS ELLIPTICAL IN SHAPE, AND ABOVE THE HIGHEST CORNICE THE INITIALS L. P. (LEOPOLDUS PRIMUS) ARE CARVED TO COMMEMORATE THE EMPEROR DURING WHOSE RULE BELGRADE WAS TAKEN OVER IN 1688. AT THE BOTTOM OF THE DOORPOSTS THERE ARE CORNER-STONES, ROUND IN SECTION AND ENDING IN VOLUTES. THE INNER FAÇADE IS SIMPLE, BEARING NO SCULPTURAL DECORATION. THE GATEWAY HAS A BARREL VAULT AND WAS BUILT OUT OF STONE BLOCKS.

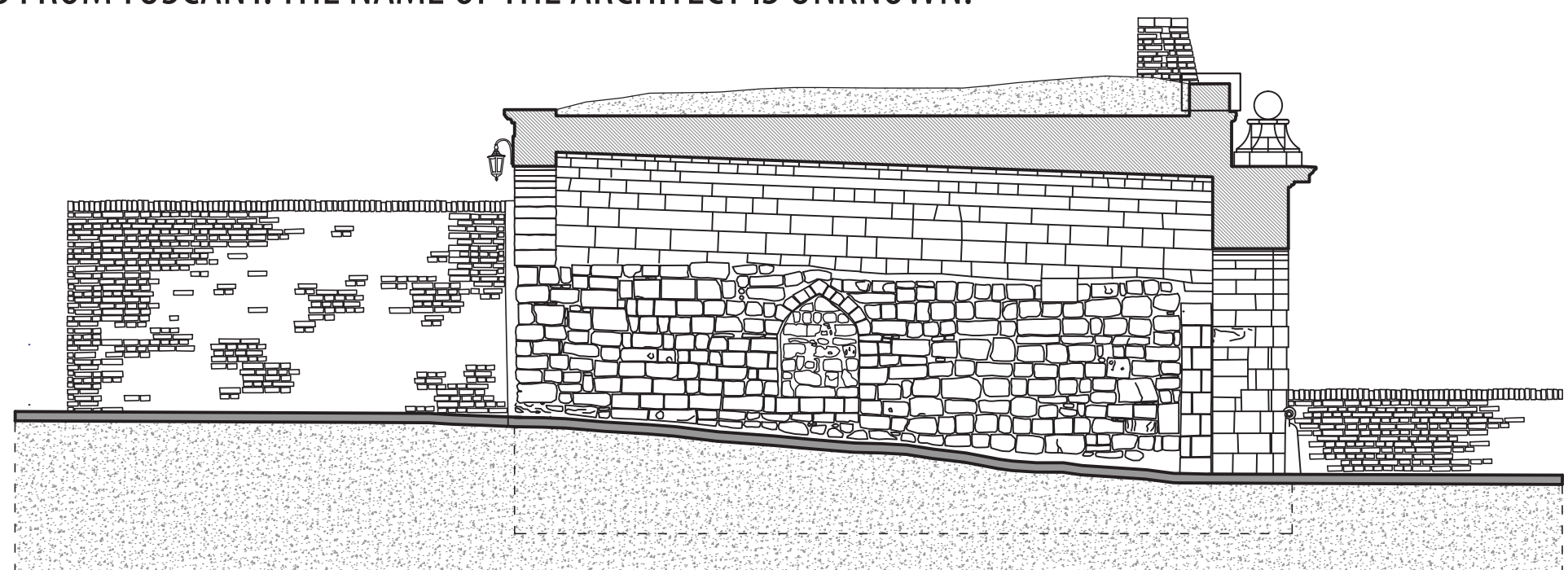
LEOPOLD'S GATE IS ONE OF THE MOST REPRESENTATIVE BAROQUE GATES OF THE BELGRADE FORTRESS. ITS MONUMENTAL FAÇADE FEATURES GERMAN BAROQUE ARCHITECTURE, WITH APPARENT INFLUENCES FROM TUSCANY. THE NAME OF THE ARCHITECT IS UNKNOWN.

ЛЕГЕНДА

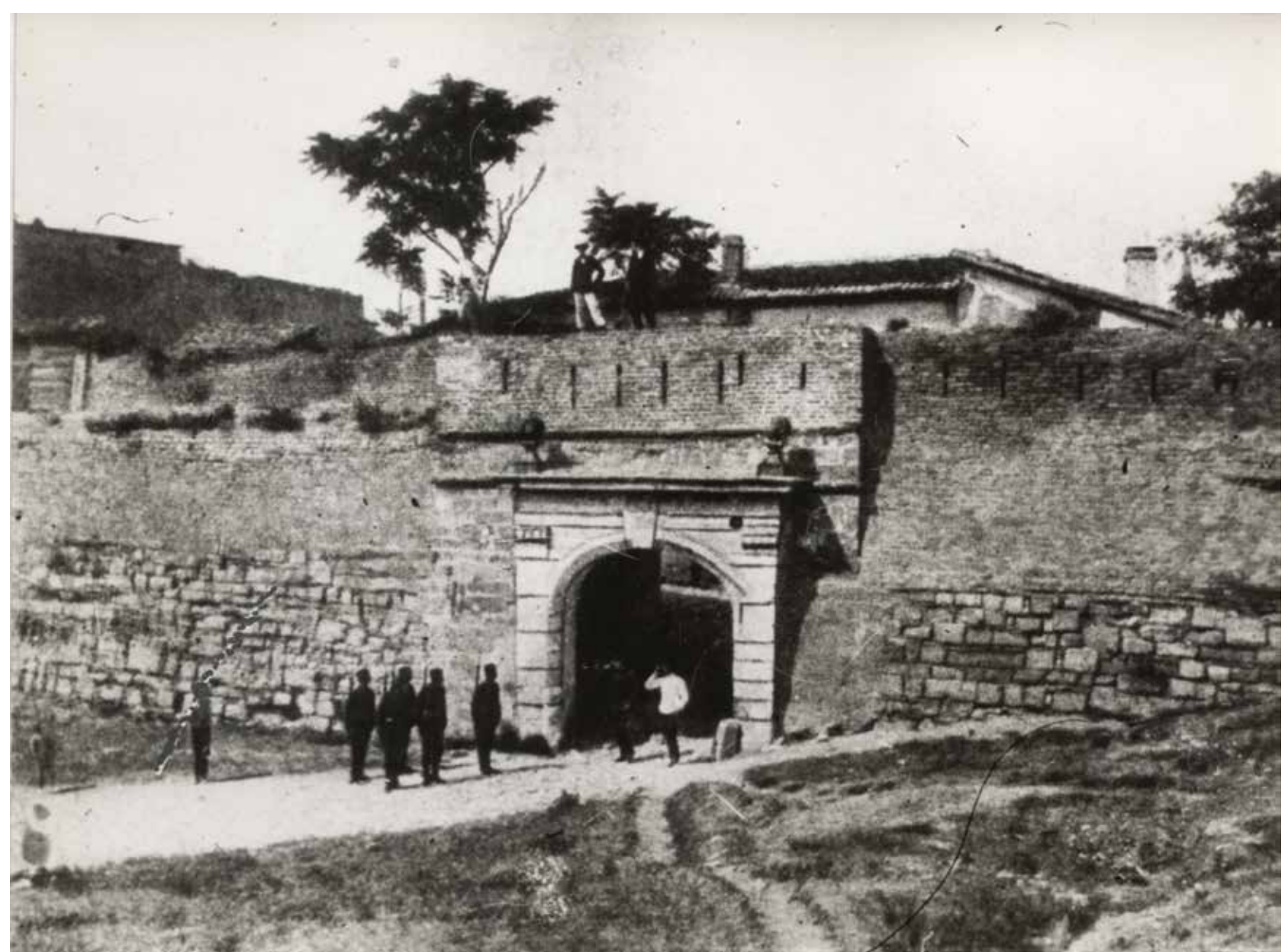
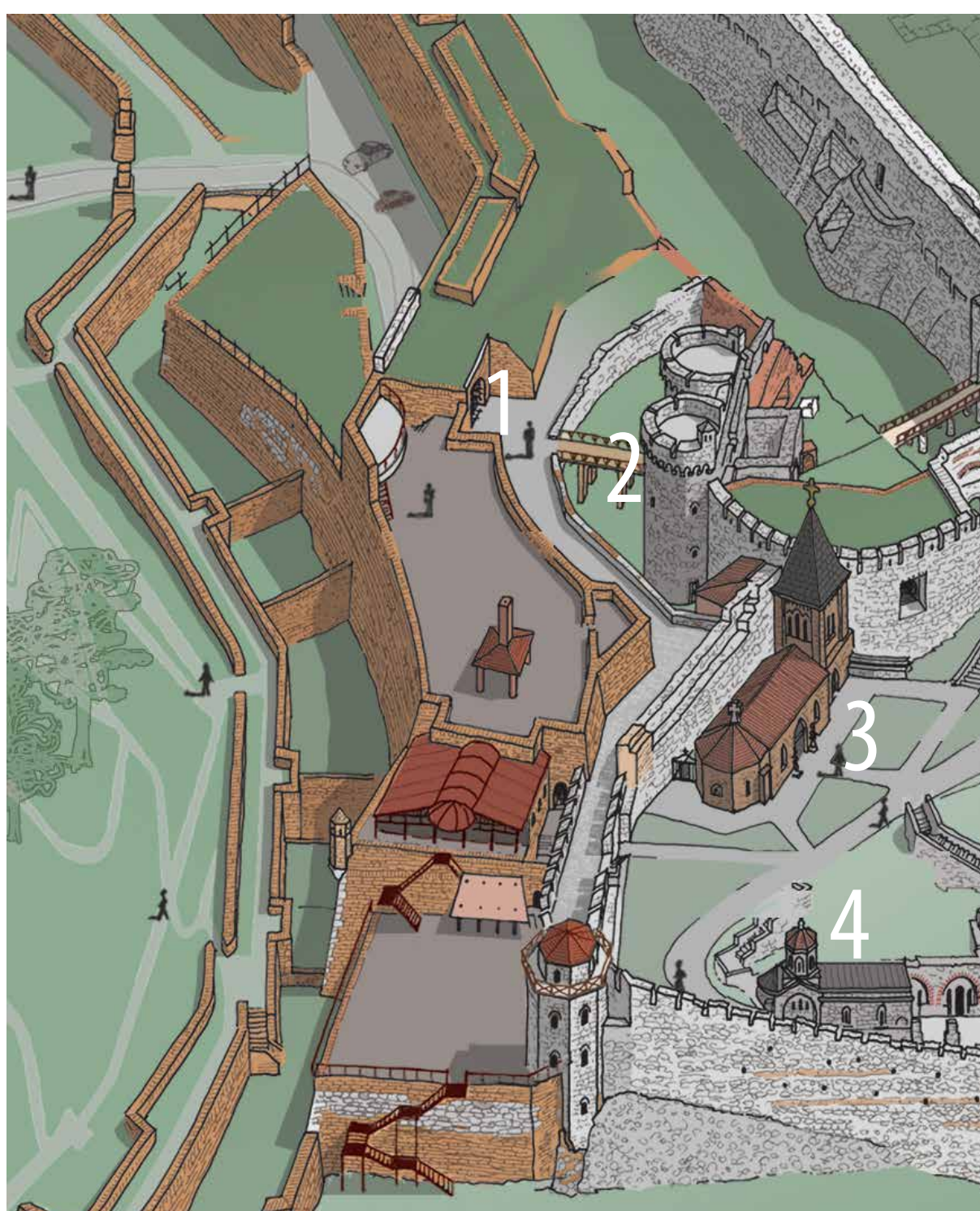
1. ЛЕОПОЛДОВА КАПИЈА
2. ЗИНДАН КАПИЈА
3. ЦРКВА РУЖИЦА
4. КАПЕЛА СВЕТЕ ПЕТКЕ

LEGEND

1. LEOPOLD GATE
2. ZINDAN GATE
3. RUŽICA CHURCH
4. ST. PETKA CHAPEL



■ ПРЕСЕК
■ SECTION



■ ПОЧЕТАК 20. ВЕКА
■ BEGINNING OF THE 20TH CENTURY