

ЛЕГЕНДА

1. КРАЉ КАПИЈА
2. РАВЕЛИН КРАЉ КАПИЈЕ

LEGEND

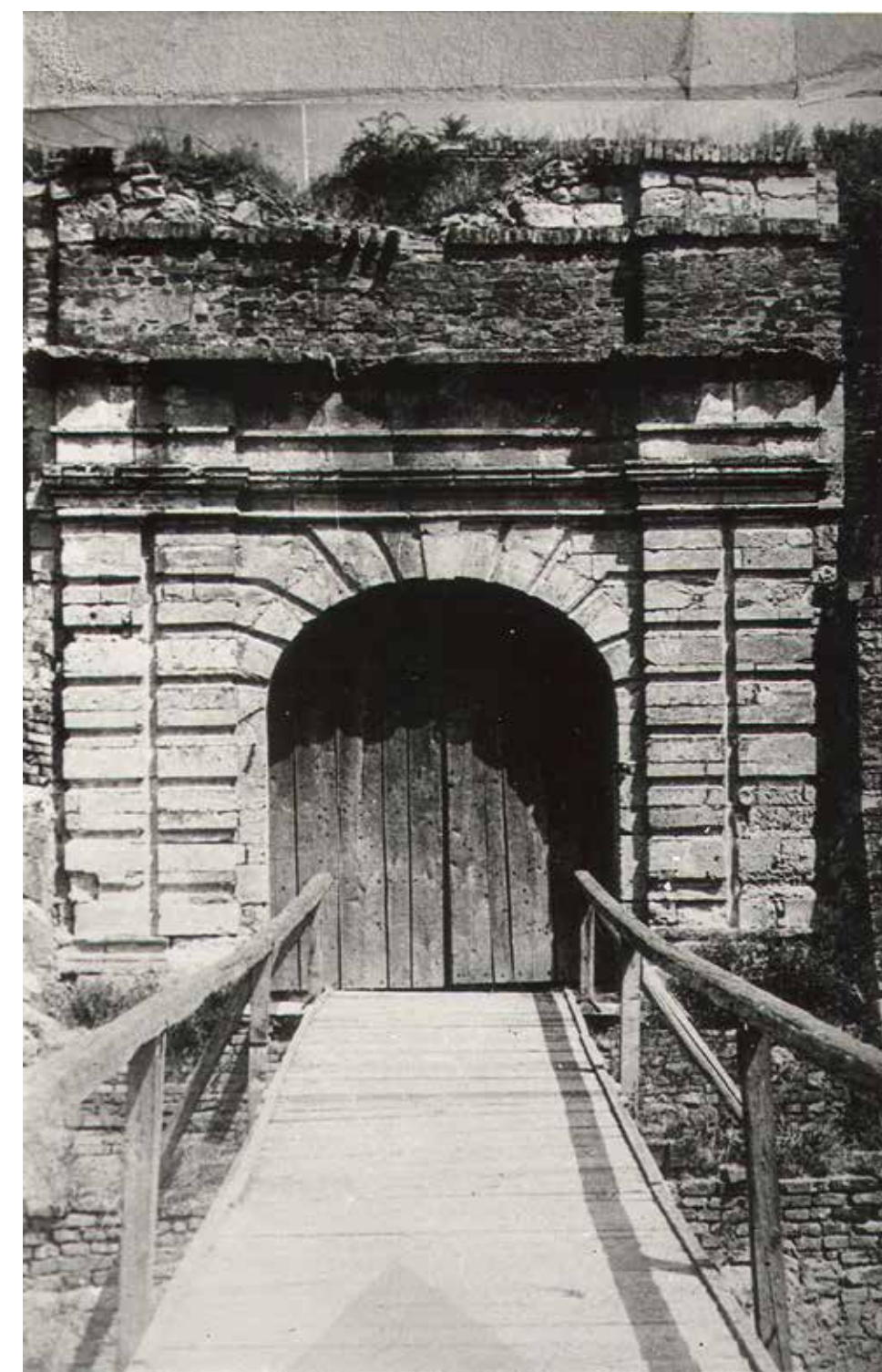
1. KING GATE
2. RAVELIN OF THE KING GATE



1928. ГОДИНА
YEAR 1928



ПРВА ДЕЦЕНИЈА XX ВЕКА
FIRST DECADE OF THE 20TH CENTURY



1916 ГОДИНА
YEAR 1916

КРАЉ КАПИЈА СА РАВЕЛИНОМ

ДАНАШЊА КАПИЈА У ЈУГОЗАПАДНОМ БЕДЕМУ ГОРЊЕГ ГРАДА ПОТИЧЕ С КРАЈА 17. ВЕКА, ИЗ ВРЕМЕНА КАДА СУ ИЗГРАЂЕНА ПРВА АРТИЉЕРИЈСКА УТВРЂЕЊА КОЈА ЈЕ ПРОЈЕКТОВАО АНДРЕА КОРНАРО. МЕЂУТИМ, НА АУСТРИЈСКИМ ПЛАНОВИМА ОВАЈ РАВЕЛИН НОСИ НАЗИВ „ЛОРЕНСКИ“, ПО ЛОРЕНСКОМ ПУКУ КОЈИ ЈЕ У ТВРЂАВИ БИО СМЕШТЕН ТОКОМ ДВОГОДИШЊЕ АУСТРИЈСКЕ ОКУПАЦИЈЕ КРАЈЕМ 17. ВЕКА (1688–1690). РАВЕЛИН ЈЕ ГРАЂЕН У ДОБА СМЕНЕ ПРЕВЛАСТИ АУСТРИЈАНАЦА И ТУРАКА НАД БЕОГРАДОМ, А ОБНАВЉАН ЈЕ У ДВА НАВРАТА, 1717. И СРЕДИНОМ 18. ВЕКА. У НАРЕДНИМ ГОДИНАМА, ТОКОМ ТРЕЋЕ ДЕЦЕНИЈЕ 18. ВЕКА, ИСПРЕД РАВЕЛИНА ЈЕ ПОДИГНУТА ЈЕДНА КОНТРАГАРДА, А НИЖЕ НИЗ ПАДИНУ – ЧЕТИРИ КАСКАДНО ПОСТАВЉЕНА ПОЛУБАСТИОНА. ОВЕ НОВЕ АУСТРИЈСКЕ ФОРТИФИКАЦИЈЕ ПОРУШЕНЕ СУ ПРЕМА ОДРЕДБАМА БЕОГРАДСКОГ МИРА 1739–1740. ГОДИНЕ, ПРЕ ПРЕДАЈЕ ГРАДА ТУРЦИМА. РУШЕЊА ЈЕ БИО ПОШТЕЂЕН САМО РАНИЈЕ ПОДИГНУТИ КРАЉЕВ РАВЕЛИН.

КРАЉ КАПИЈА НАЛАЗИ СЕ НА ЈУГОЗАПАДНОМ БЕДЕМУ ГОРЊЕГ ГРАДА И ПОВЕЗУЈЕ ОВАЈ ДЕО ТВРЂАВЕ СА ДЕЛОМ ВАРОШИ НА САВИ. ИАКО ЈЕ ПРОБИЈЕНА У БЕДЕМУ КОЈИ ЈЕ ПРВОБИТНО ПОДИГНУТ У 15. ВЕКУ, ОВА КАПИЈА НЕ ПОТИЧЕ ИЗ ТОГ ВРЕМЕНА, ВЕЋ ЈЕ ГРАЂЕНА ЗНАТНО КАСНИЈЕ. НАИМЕ, ПРВИ ПРОЛАЗ НА ОВОМ МЕСТУ ПРОБИЈЕН ЈЕ НАКОН АУСТРИЈСКЕ ОПСАДЕ ГРАДА 1688, АЛИ ЈЕ УБРЗО И РАЗОРЕН, У ВРЕМЕ ТУРСКОГ ОСВАЈАЊА ГРАДА, НЕПУНЕ ДВЕ ГОДИНЕ КАСНИЈЕ. НАЈВЕЋИ ДЕО КАПИЈЕ ИЗГРАЂЕН ЈЕ ИЗМЕЂУ 1693. И 1696, А ТЕК У ВРЕМЕ АУСТРИЈСКЕ ОКУПАЦИЈЕ 1717–1736. ГОДИНЕ ОНА ДОБИЈА СВОЈ КОНАЧНИ ОБЛИК И ПРЕПОЗНАТЉИВУ БАРОКНУ ФАСАДУ. ИСПРЕД КАПИЈЕ НЕКАДА СЕ НАЛАЗИО ДРВЕНИ МОСТ НА ЗИДАНИМ СТУБОВИМА, КОЈИ ЈЕ 1928. ГОДИНЕ ЗАМЕЊЕН САДАШЊОМ КОНСТРУКЦИЈОМ.

THE KING GATE WITH THE RAVELIN

THE RAVELIN WAS BUILT TOWARDS THE END OF THE 17TH CENTURY, AT THE TIME WHEN BELGRADE REPEATEDLY CHANGED HANDS BETWEEN THE AUSTRIANS AND THE OTTOMANS. ON AUSTRIAN PLANS IT IS LABELLED 'LORRAINE', AFTER THE LORRAINE REGIMENT SETTLED IN THE FORTRESS DURING THE TWO-YEAR-LONG AUSTRIAN OCCUPATION (1688-90). IT HAS BEEN RESTORED TWICE, ONCE IN 1717 AND AGAIN IN THE MIDDLE OF THE 18TH CENTURY. IN THE THIRD DECADE OF THAT CENTURY A COUNTERGUARD WAS BUILT IN FRONT OF THE RAVELIN, TOGETHER WITH FOUR HALF-BASTIONS CASCADING ALONG THE SLOPE. ACCORDING TO THE CLAUSES OF THE BELGRADE PEACE TREATY, THESE NEWLY-BUILT AUSTRIAN FORTIFICATIONS WERE TORN DOWN ALREADY IN 1739-40, BEFORE HANDING THE TOWN OVER TO THE OTTOMANS. THE ONLY EXCEPTION WAS THE SOMEWHAT EARLIER KING RAVELIN.

THE KING GATE IN THE SOUTHWESTERN RAMPART OF THE UPPER TOWN CONNECTS THIS SECTION OF THE FORTRESS WITH THE PART OF THE TOWN BY THE SAVA RIVER. ALTHOUGH PIERCING THE RAMPART ORIGINALLY BUILT AS EARLY AS THE 15TH CENTURY, THE GATE IS OF A MUCH LATER DATE. THE FIRST GATEWAY TO BE CONSTRUCTED IN THIS SECTION OF THE RAMPART WAS BUILT AFTER THE 1688 AUSTRIAN SIEGE OF THE TOWN. HOWEVER, IT WAS DEMOLISHED LESS THAN TWO YEARS LATER, WHEN THE OTTOMAN FORCES TOOK OVER THE TOWN. THE PRESENT GATE WAS MAINLY BUILT BETWEEN 1693 AND 1696, AT THE TIME OF CONSTRUCTION OF THE EARLIEST ARTILLERY FORTIFICATIONS BY ANDREA CORNARO. IN THE COURSE OF THE 1717-1736 AUSTRIAN OCCUPATION THE GATE ACQUIRED ITS FINAL FORM, INCLUDING A CHARACTERISTIC BAROQUE FAÇADE. IN FRONT OF THE GATE THERE WAS A WOODEN BRIDGE RESTING ON MASONRY PIERS, WHICH WAS REPLACED WITH THE PRESENT CONSTRUCTION IN 1928.